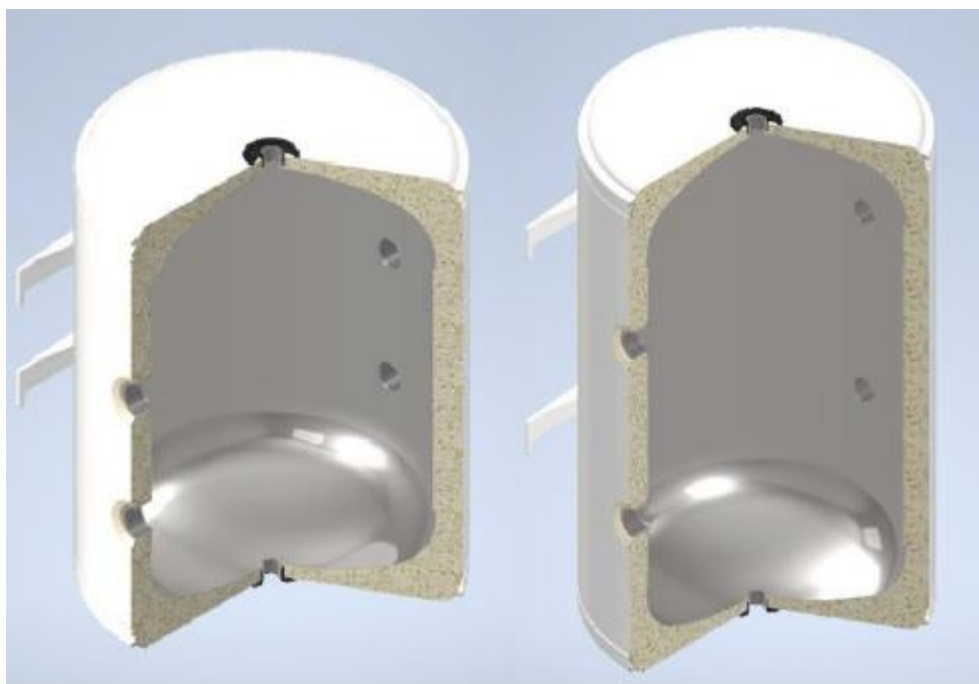


INSTALLATIE EN BEDIENINGSHANDLEIDING



CV-buffervaten modellen:

DYNAMIS H 50L

DYNAMIS H 80L

DYNAMIS H 100L

versie: 20231004GG



Masterwatt
Dé specialist in elektrisch verwarmen

INHOUD

1 Uitsluitingen.....	2
2 Algemene aandachtspunten.....	2
3 Preventieve maatregelen.....	3
4 CE markering.....	3
5 Conformiteit met de Europese richtlijnen.....	3
6 Identificatie.....	3
7 Productbeschrijving en bedoeld gebruik.....	4
8 Montage.....	5
9 Aansluiten.....	6
10 Technische specificaties.....	7
11 Onderhoud.....	8
12 Einde levensduur product.....	8



1 UITSLUITINGEN

De kosten van hoogwerker, ladders, steigers of andere hijssystemen die nodig kunnen zijn voor interventies onder garantie, komen in geen geval voor de rekening van de fabrikant/ importeur.

De informatie in deze documentatie kan zonder voorafgaande kennisgeving worden gewijzigd, zonder verplichting voor de fabrikant.

Elke reproductie en/of openbaarmaking aan derden en concurrenten van genoemde documentatie is strikt verboden. Deze handleiding is een integraal onderdeel van het product en moet er altijd bij worden gevoegd.

Als het identificatieplaatje van het product of deze handleiding zoekraken, vraag dan de fabrikant om een kopie ervan.

2 ALGEMENE AANDACHTSPUNTEN

- Bewaar de handleiding op een droge plaats, om bederf te voorkomen, gedurende ten minste 10 jaar voor toekomstig gebruik.
- Lees alle informatie in deze handleiding zorgvuldig door.
- Besteed bijzondere aandacht aan de instructies die vergezeld gaan van het symbool "GEVAAR" of "NIET doen", aangezien het niet naleven hiervan het apparaat en/of eigendommen kan beschadigen of personen kan verwonden.
- Neem voor problemen die niet in deze handleiding worden behandeld tijdig contact op met uw installateur,
- De fabrikant wijst alle verantwoordelijkheid af voor enige schade veroorzaakt door onjuist gebruik van de buffer en het gedeeltelijk of oppervlakkig lezen van de informatie in deze handleiding.
- De buffer moet zodanig worden geïnstalleerd dat onderhoud en/of reparaties kunnen worden uitgevoerd.
- De garantie op de buffer dekt in geen geval enigerlei kosten van hoogwerkers, ladders, steigers of andere hijssystemen die nodig kunnen zijn voor interventies onder garantie.
- De informatie in deze documentatie kan zonder voorafgaande kennisgeving worden gewijzigd, zonder verplichting voor de fabrikant.
- Deze handleiding is een integraal onderdeel van het product en moet er altijd bij worden gevoegd.
- Als het identificatieplaatje van het product, of deze handleiding zoekraken, vraag dan de fabrikant om een kopie ervan.



3 PREVENTIEVE MAATREGELEN

Voor het gebruik van producten met drukvaten en het gebruik van elektriciteit en water, moeten enkele fundamentele regels worden nageleefd:

- Gebruik het apparaat niet als de vloeistofdruk en temperatuur hoger zijn dan voorzien;
- voer geen reparatie- of onderhoudswerkzaamheden uit als het vat niet onder atmosferische druk staat;
- voer geen reparatie- of onderhoudswerkzaamheden uit voordat u de temperatuur van zowel de vloeistof als het vat heeft gecontroleerd en persoonlijke beschermingsmiddelen draagt om uzelf tegen hitte te beschermen;
- raak het apparaat niet aan met blote voeten of natte handen of andere lichaamsdelen;
- voer geen reparatie- of onderhoudsinterventies uit voordat u het apparaat van het elektriciteitsnet hebt losgekoppeld;
- Overbrug geen veiligheidsvoorzieningen;
- Voer het verpakkingsmateriaal (karton, clips, plastic zakken, enz.) af via de gemeentelijke afvalinzameling,
- laat het niet binnen het bereik van kinderen, aangezien het een potentiële bron van gevaar is;
- Houd het product buiten het bereik van kinderen.
- Koppel de tank los van de installatie voordat u gaat lassen aan de installatie.

4 CE-MARKERING

De Dynamis H 50L / Dynamis H 80L/ Dynamis H 100L buffervaten zijn vervaardigd volgens een constructieproces dat de gebruiksveiligheid garandeert volgens artikel 4, lid 3 van Richtlijn 2014/68/EU (PED) en is vrijgesteld van CE-markering.

5 CONFORMITEIT MET DE EUROPESE RICHTLIJNEN

Richtlijn: 2014/68/EU

Titel: PED, Richtlijn Drukapparatuur..

6 IDENTIFICATIE

Het product is te herkennen aan het typeplaatje dat op de mantel is aangebracht.



7 PRODUCTBESCHRIJVING EN BEDOELD GEBRUIK

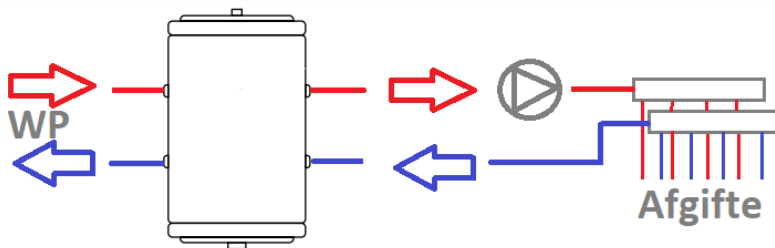
De Dynamis H buffer serie omvat een aantal verschillende cv-buffers met verschillende inhoudsmaten, welke in installaties voor zowel verwarmen als voor koelen kunnen worden gebruikt.

De buffers zijn bedoeld om de systeem inhoud van het verwarmingssysteem te vergroten, waardoor bijvoorbeeld een warmtepomp minder starts en stops hoeft te maken en daardoor een hogere efficiëntie kan behalen. De buffers zijn bedoeld voor wandmontage.

De Dynamis H buffers hebben 2 hydraulische aansluitingen aan elke zijkant. Hierdoor kan de buffer zowel als “open verdeler” worden ingezet, alsook als “inline-buffer”.

Aan de bovenzijde is een ½” binnendraad aansluiting opgenomen om een (automatische) ontluchter te kunnen monteren. Aan de onderzijde is een dompelbuis geïntegreerd om een eventuele (droge) buffersensor in de buffer te kunnen plaatsen.

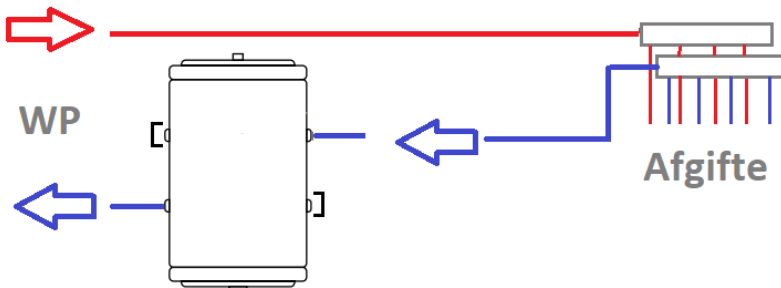
Bij het gebruik als “open verdeler” sluit men aan één zijde de primaire warmtebron aan. Het afgifte systeem kan aan de ander zijde worden aangesloten, waarbij gebruik gemaakt dient te worden van een circulatiepomp (niet inbegrepen) om de warmte/koude naar het afgiftesysteem te transporteren.



afb. 1: gebruik buffer als “open verdeler”.

Bij het gebruik van de buffer als “inline-buffer”, dient de buffer in serie met de warmte-opwekker te worden geplaatst. De retourleiding is hierbij over het algemeen de beste positie. Bij deze toepassing dienen 2 van de 4 hydraulische zij-aansluitingen te worden afgedopt.

Een extra circulatiepomp is in deze toepassing veelal niet nodig, aangezien de hoofdcirculatiepomp de flow door het buffervat verzorgt. De installateur dient aan de hand van de geselecteerde installatieonderdelen te bepalen of de pomp genoeg kracht en capaciteit heeft om voldoende flow rond te pompen voor een juiste werking.



afb. 2: gebruik buffer als “inline buffer”.

In de praktijk zijn er ook nog meerdere combinaties van bovengenoemde systemen mogelijk. Uiteraard is dit de keuze en verantwoordelijkheid van de installateur.

8 MONTAGE

Wees zeer voorzichtig bij het optillen en transporteren van het product om beschadiging van het product te voorkomen.

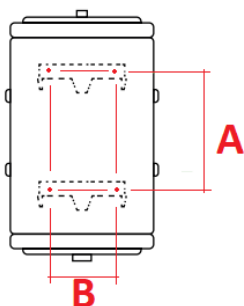
De Dynamis H buffers beschikken over 2 voorgemonteerde wandbeugels aan de achterzijde van het product. In deze wandbeugels zijn montage gaten opgenomen, waar bevestigingsbouten doorheen gestoken kunnen worden. De Dynamis H dient ten alle tijden in verticale positie te worden gemonteerd.

Voordat begonnen kan worden met het monteren van de buffer, dient u zich er van te verzekeren dat de beoogde wand draagkrachtig genoeg is om het eigen gewicht, en de inhoud van de buffer te kunnen dragen! Voor het exacte gewicht van de verschillende buffers verwijzen wij u naar de technische specificaties achterin deze handleiding.

Let op: holle wanden zijn over het algemeen niet zondermeer geschikt om de buffer aan te monteren. Gebruik eventueel achterhout, of laat een balkconstructie in de wand opnemen op de juiste positie.

De wand waaraan de buffer gemonteerd zal worden dient vlak, en loodrecht te zijn, zodat de gewichtsverdeling ook correct is, en geen interne spanningen in het materiaal kunnen optreden.

Teken de 4 montage gaten af op de gewenste positie. Let er hierbij op dat er rondom voldoende ruimte aanwezig is om eventuele onderhouds-, of servicewerkzaamheden te verrichten.



Boor de 4 gaten met een voor de wand geschikte boor,

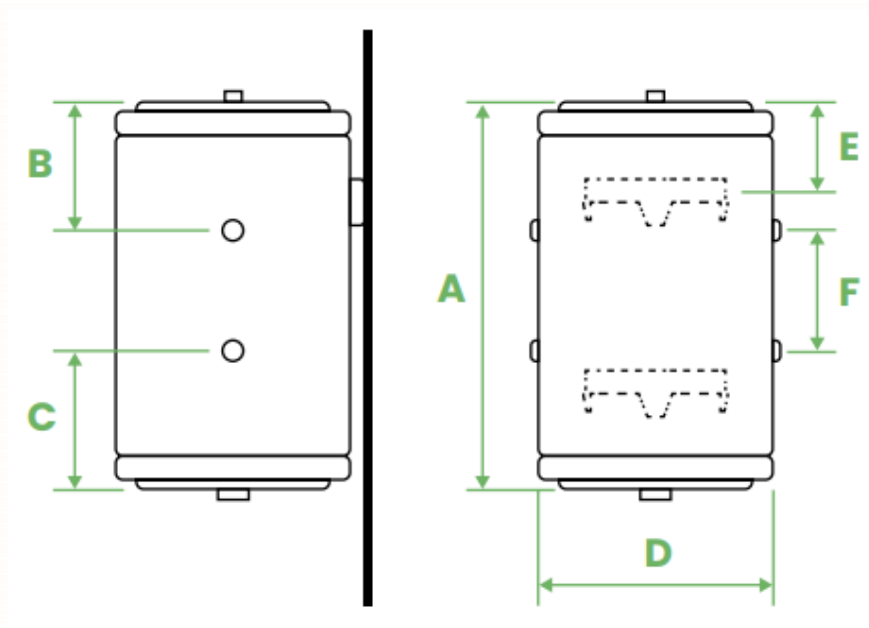
Het gebruikte bevestigingsmateriaal dient wederom afgestemd te worden op het gewicht van de buffer en haar inhoud, én op het materiaal van de desbetreffende wand.

Het gebruik van bevestigingsmateriaal met een moer aan het eind (zoals keilbouten, stokeinden enz) heeft de voorkeur, aangezien men dan eerst het montage materiaal kan aanbrengen, en vervolgens de buffer er overheen haken, waarna als laatste ringen en moeren handvast kunnen worden aangebracht. Wanneer de buffer hangt, kan met een ratel of ander soortgelijk gereedschap de moeren allemaal gelijkmatig worden aangedraaid zodat de buffer strak tegen de muur is gemonteerd.

9 AANSLUITEN

- Sluit met behulp van geschikte draadkoppelingen het leidingwerk aan op de buffer. Het gebruik van conische koppelingen heeft hierbij de voorkeur, aangezien die beter afdichten.
- Gebruik bij voorkeur geen stalen koppelingen indien er ook gekoeld gaat worden.
- Gebruik de koppelingen in combinatie met een goede afdichtingsband. Een zeer geschikte afdichtingstape is de Griffon Kolmat Fibre seal. Gebruik hierbij in combinatie eventueel nog een druppel vloeibare pakking om u er van te verzekeren dat de grote draadaansluitingen efficiënt zijn afgedicht.
- Indien van toepassing; dop niet gebruikte aansluitingen waterdicht af.
Plaats aan de bovenzijde van de buffer een (automatische) ontlufter, zodat de buffer geheel gevuld kan worden met water, en de lucht er aan de bovenzijde kan worden uitgelaten.
- Voorzie een aftappunt in de installatie, dat lager gelegen is dan de buffer, zodat deze zo nodig geheel kan worden afgetapt.
- Zorg er voor dat de leidingen spanningsloos aan de buffer worden aangesloten. Leidingwerk dient zodanig gebeugeld te worden dat het gewicht van de leidingen niet aan de boiler komt te hangen.
- Ook mag het gewicht van de boiler niet aan de leidingen komen te hangen.
- De systeemdruk in het verwarmingssysteem bedraagt minimaal 1 Bar en maximaal 6 Bar.
- Zorg voor een expansievat van voldoende capaciteit, en zorg er voor dat alle delen van de installatie hiermee in continue verbinding staan en hierdoor beschermd worden.
- De buffer is bedoeld om aanvankelijk te worden gevuld met onbehandeld, schoon drinkwater,
- Metalen delen in de installatie dienen te worden geaard. Gebruik eventueel een hiervoor geschikte aardklem om de leiding of aansluiting,

10 TECHNISCHE SPECIFICATIES



Pos:	Dynamis H 50L	Dynamis H 80L	Dynamis H 100L
A	600	760	960
B	240	240	240
C	185	255	360
D	460	460	460
E	180	180	180
F	175	265	350
Vrije maat boven buffer:	100	100	100
Vrije maat onder buffer:	350	350	350

	Dynamis H 50L	Dynamis H 80L	Dynamis H 100L
Inhoud	50 liter	80 liter	100 liter
Artikelnummer	800 100 021	800 100 022	800 100 023
Gewicht ledig	18	22	31
gewicht gevuld	68	102	131
minimale werkdruk	1 Bar		
maximale werkdruk	6 Bar		
Maximale temperatuur	90°C		
energie label	C		
Aansluitingen CV-zijdig	(links en rechts 2x) 1 1/4" binnendraad		
Aansluiting bovenzijde	(tbv ontlufter) 1/2" binnendraad		
Onderzijde:	voorgemonteerde dompelbuis 10mm		



Masterwatt
Dé specialist in elektrisch verwarmen

11 ONDERHOUD

De Dynamis H buffers hebben in principe geen onderhoud nodig. Eventueel kan de buffer met een vochtige doek worden afgenomen. Gebruik hierbij geen bijtende of schurende schoonmaakmiddelen

Aangezien de levensduur van het product afhangt van de staat van de installatie wordt geadviseerd om regelmatig de volgende parameters te controleren en indien nodig te repareren:

- Controleer de overstortbeveiliging van de installatie regelmatig,
- Controleer regelmatig de staat en voordruk van het expansievat,
- Controleer de installatie regelmatig op lekkages.

12 EINDE LEVENSDUUR PRODUCT

Indien het product aan het einde van de levensduur gekomen is dient deze zoveel mogelijk gerecycled te worden. Gooi het product niet weg bij het huishoudelijk afval, maar breng het naar de lokale gemeentelijke afvalstation.



Masterwatt
Dé specialist in elektrisch verwarmen



Masterwatt
Dé specialist in elektrisch verwarmen



Masterwatt
Dé specialist in elektrisch verwarmen



MASTERWATT B.V.
POSTBUS 375
2990 AJ BARENDRECHT
Tel. +31 (085)- 303 74 50 / www.masterwatt.nl / info@masterwatt.nl