

# Instrukcja obsługi

## ABB-Welcome

Stacja zewnętrzna mini video

M2131xPx-A

M2136xPx-A



---

1	Bezpieczeństwo .....	3
2	Zalecane użycie .....	3
3	Środowisko .....	3
3.1	Urządzenia ABB .....	3
3.2	Podgląd przodu .....	4
3.3	Opis terminal .....	5
3.4	Rodzaju i związku .....	7
4	Dane techniczne .....	8
5	Montaż/Instalacja .....	9
5.1	Wymagania dla elektryka .....	9
5.2	Montaż .....	10
5.2.1	Przygotowanie .....	10
5.2.2	Montaż powierzchni .....	10
5.2.3	Montaż na ścianie .....	11
5.2.4	Montaż na ścianie (mur szczelinowy) .....	13
5.2.5	demontaż .....	15
5.2.6	Zmiana tabliczki .....	15
5.2.7	instalacja sytuacji .....	16
6	oddanie do użytku .....	17
6.1	Konfiguracja funkcji pierwszego i drugiego guzika .....	17
6.2	Konfiguruj funkcje guzika dzwonienia .....	19
7	Działanie .....	20
7.1	Guzik z czytnikiem kart ID .....	20
	Uwaga .....	22

## 1 Bezpieczeństwo



### Uwaga

Napięcie elektryczne!

Bezpośredni lub pośredni kontakt z częściami pod napięciem prowadzi do niebezpiecznego przepływu prądu elektrycznego przez organizm.

Może to spowodować porażenie prądem, poparzenia lub śmierć.

- Przed montażem i demontażem należy odłączyć napięcie sieciowe!
- Prace przy sieci 110-240 V mogą wykonywać wyłącznie specjaliści!

## 2 Zalecane użycie

Stacja zewnętrzna jest integralną częścią systemu komunikacji domofonowej ABB-Welcome i funkcjonuje wyłącznie w użyciu z komponentami tego systemu. Urządzenie należy używać wyłącznie z odpowiednią puszką montażową i osłoną przeciwdeszczową.

## 3 Środowisko



### Należy dbać o ochronę środowiska!

Zużytych elektrycznych i elektronicznych urządzeń nie należy wyrzucać z resztą śmieci.

- Urządzenie zawiera wartościowe materiały, nadające się do powtórnego przetworzenia. Należy więc wyrzucić je w najbliższym punkcie recyklingu.

### 3.1 Urządzenia ABB

Wszystkie materiały opakowaniowe i urządzenia ABB są odpowiednio oznaczone. Należy zawsze wyrzucać urządzenia elektryczne i ich komponenty do odpowiednich kontenerów i firm wywożących odpady.

Produkty ABB spełniają wymogi prawne, w szczególności prawa dotyczące urządzeń elektronicznych i elektrycznych oraz rozporządzenia REACH.

(Dyrektywa EU 2002/96/EG WEEE i 2002/95/EG RoHS)

(Rozporządzenie EU-REACH i prawo wprowadzające je w życie (EG) No.1907/2006)

### 3.2 Podgląd przodu

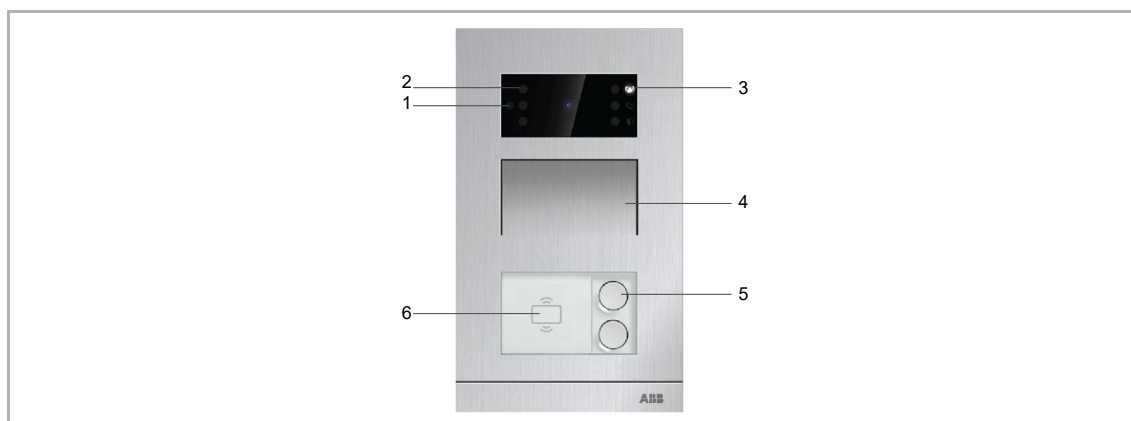


Fig. 1

No.	Funkcja
1	Czujnik światła
2	Dioda podczerwona
3	Wskazana dioda, razem 3 diody: dzwonek, dzwoń i drzwi otwarte
4	Integracja głośnika i mikrofonu
5	Okrągły guzik
6	Tabliczka

Tab.1

## 3.3 Opis terminal

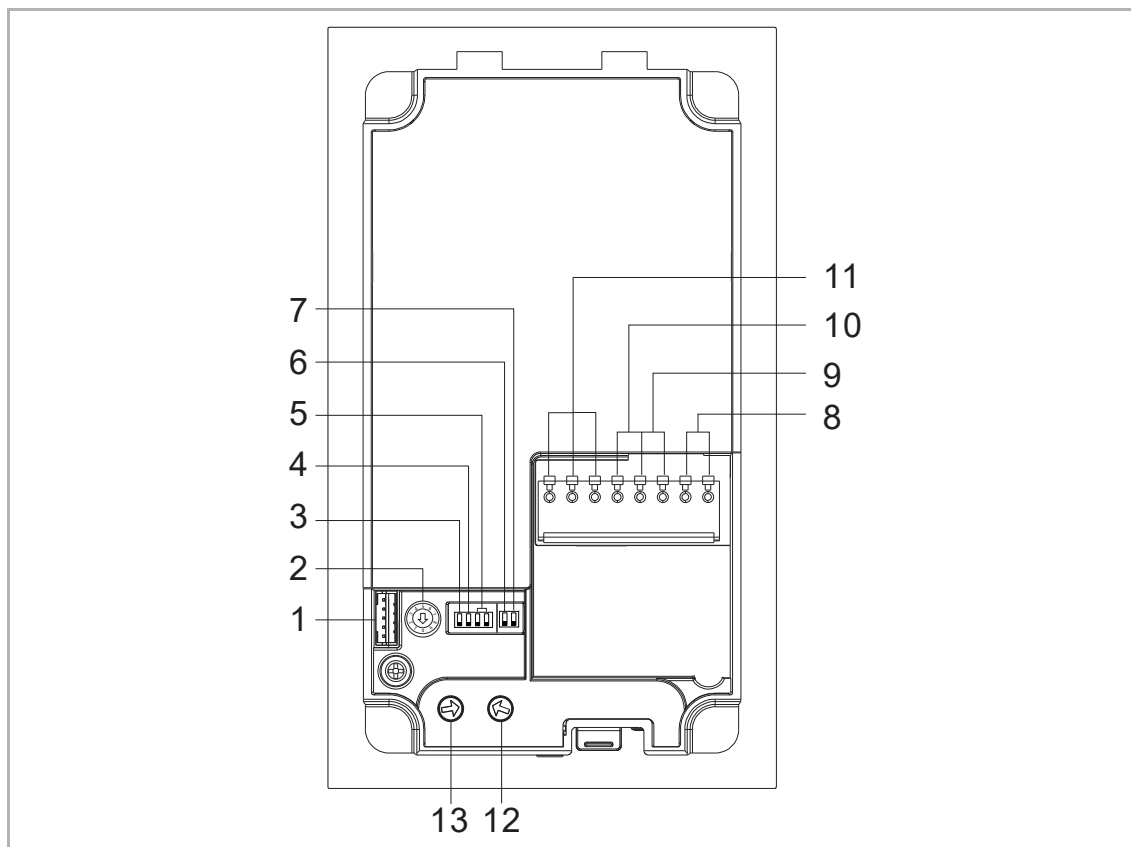


Fig. 2

No.	Funkcje
1	Przyłącze do aktualizacji oprogramowania urządzenia
2	Przełącznik obrotowy do ustawiania adresu stacji zewnętrznych (1-9)
3	Przycisk ustawiania sygnału zwrotnego: ON/OFF
4	Ustawienie ogólnego dzwonka CG do wszystkich stacji wewnętrznych dla jednej rodziny: ON/OFF Jeśli CG=ON, to po naciśnięciu przycisku 1/2, dzwonią wszystkie stacje wewnętrzne
5	Konfiguracja funkcji 1szego/2giego przycisku 5A stacja zewnętrzna mini wideo na jeden przycisk 3 -> OFF; 4 -> OFF = dzwoni stacja wew. 001 3 -> ON; 4 -> OFF = włączenie światła 3 -> OFF; 4 -> ON = wezwanie ochrony 3 -> ON; 4 -> ON = dzwoni stacja wew. 001 5B stacja zewnętrzna mini wideo na dwa przyciski 3 -> OFF; 4 -> OFF = dzwoni stacja wew. 001/002 3 -> ON; 4 -> OFF = włączenie światła/dzwoni stacja wew. 001 3 -> OFF; 4 -> ON = wezwanie ochrony/dzwoni stacja wew. 001 3 -> ON; 4 -> ON = dzwoni stacja wew. 001/002

6	Ustawienie trybu wideo PAL/NTSC OFF = tryb wideo PAL ON = tryb wideo NTSC
7	Ustawienie zamka domyślnego OFF = (Lock-GND) jako zamek domyślny ON = (COM-NC-NO) jako zamek domyślny *Zamek domyślny jest sterowany przyciskiem otwierania "unlock" na stacji wew.
8	Złącza wtykowe (a,b.) do połączeń do szyny
9	Złącza wtykowe (Exit-GND) do przycisku wyjścia
10	Złącza wtykowe (Lock-GND) do zaczepu zamka
11	Złącza wtykowe (COM-NC-NO) do zmiennego wyjścia, zaczepu zamka
12	Przełącznik obrotowy do ustawiania domyślnego czasu zwalniania zamka drzwi, 1-10s
13	Przełącznik obrotowy do ustawiania głośności głośnika

Tab.2

## 3.4 Rodzaju i związku

Typ blokady	Typ operacji	Napięcie	Typ okablowania
Zamek elektryczny, 12 V	Włącz, aby otworzyć	12 VDC/AC	Type A Type B
Zamek elektryczny, 24 V	Włącz, aby otworzyć	24 VDC/AC	Type B
Zamek elektryczny, 12 V	Włącz, aby otworzyć	12 VDC	Type A Type B
Elektryczna blokada wpustowa	Wyłącz, aby otworzyć	12 VDC	Type C
Zamek magnetyczny	Wyłącz, aby otworzyć	12/24 V DC	Type C

Tab.3

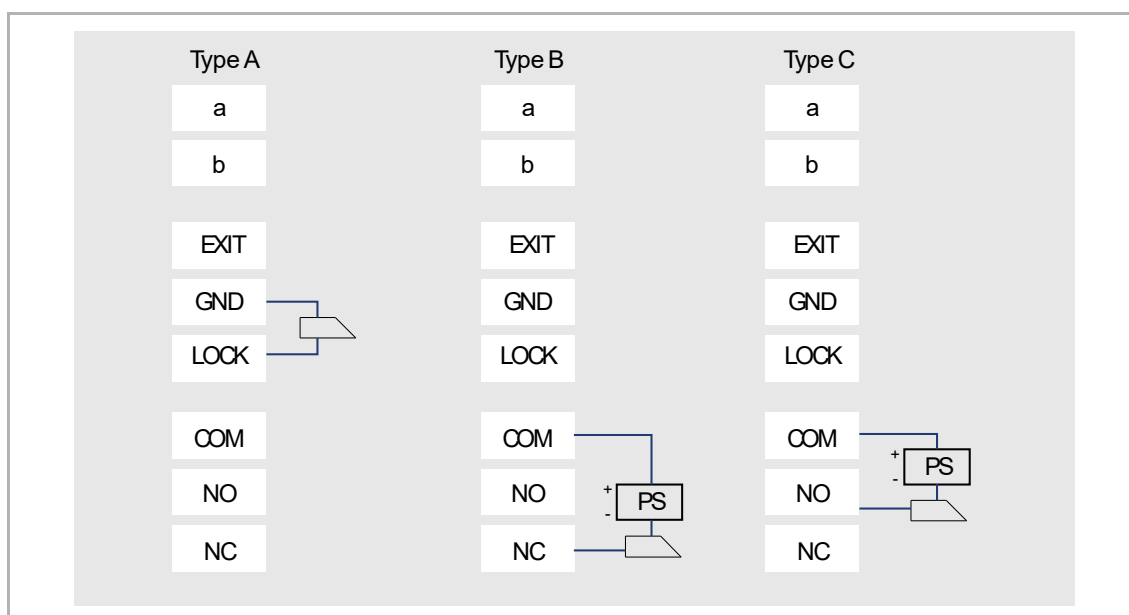


Fig. 3

## 4 Dane techniczne

Oznaczenie	Wartość
Temperatura operacyjna	-40 °C - +70 °C
Ochrona	IP 54
Zasilanie, otwieranie drzwi (Zamek-GND)	18V 4A impuls, 250 mA trzymane
Zmienne wyjście, otwieranie drzwi (COM-NC-NO)	30 VDC/AC 1A
Klamry do przewodów jednodrutowych	2 x 0.28 mm <sup>2</sup> - 2 x 0.75 mm <sup>2</sup>
Klamry do przewodów cienkich	2 x 0.28 mm <sup>2</sup> - 2 x 0.75 mm <sup>2</sup>
Napięcie magistrali	20-30 V DC

Tab.4

## 5 Montaż/Instalacja



### Uwaga

Napięcie elektryczne!

Bezpośredni lub pośredni kontakt z częściami pod napięciem prowadzi do niebezpiecznego przepływu prądu elektrycznego przez organizm.

Może to spowodować porażenie prądem, poparzenia lub śmierć.

- Przed montażem i demontażem należy odłączyć napięcie sieciowe!
- Prace przy sieci 110-240 V mogą wykonywać wyłącznie specjaliści!

### 5.1 Wymagania dla elektryka



### Uwaga

Napięcie elektryczne!

Urządzenie należy instalować tylko posiadając wymagane doświadczenie i wiedzę o elektryce.

- Niewłaściwa instalacja naraża zarówno twoje życie, jak i życie użytkownika układu elektrycznego.
- Niewłaściwa instalacja może spowodować poważne straty, np. na skutek ognia.

Minimalny poziom wiedzy i wymagania instalacji poniżej:

- Zastosuj "pięć zasad bezpieczeństwa" (DIN, VDE, 0105, EN 50110):
  1. Odłącz od źródła zasilania;
  2. Zabezpiecz przed ponownym podłączeniem;
  3. Upewnij się że nie ma napięcia;
  4. Połącz z ziemią;
  5. Zakryj lub odgradź sąsiednie części pod napięciem.
- Używaj odpowiedniej odzieży ochronnej.
- Używaj odpowiednich narzędzi i urządzeń mierniczych.
- Sprawdź rodzaj zasilania (układ TN, układ IT, układ TT) by spełnić następujące warunki (połączenie z ziemią, uziemienie, dodatkowe konieczne kroki, itd.)

## 5.2 Montaż

### 5.2.1 Przygotowanie

Przygotować parę rękawic do ochrony przed skaleczeniami.

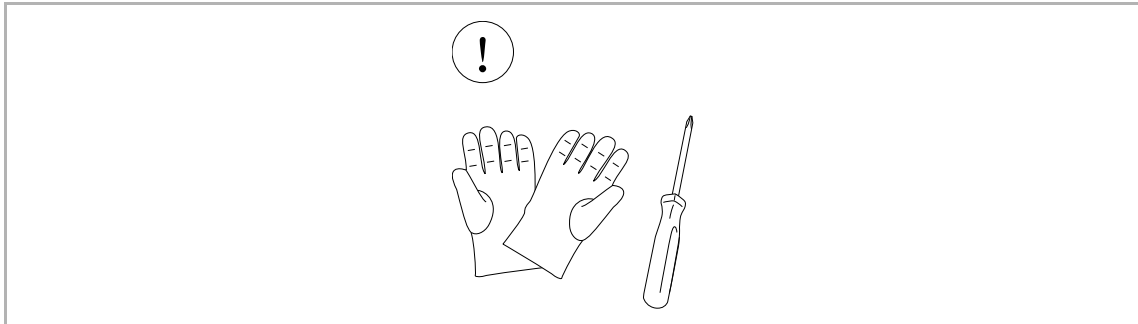


Fig. 4

### 5.2.2 Montaż powierzchni

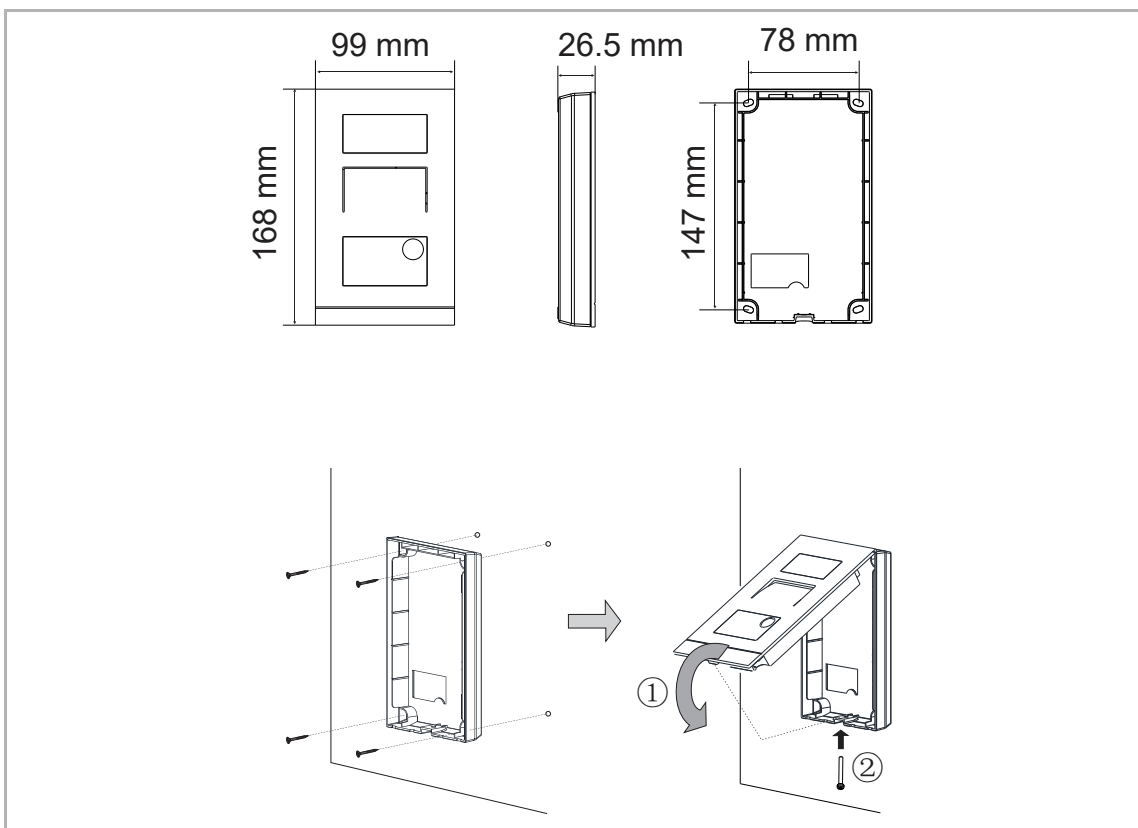


Fig. 5

5.2.3 Montaż na ścianie

produkt wymiar

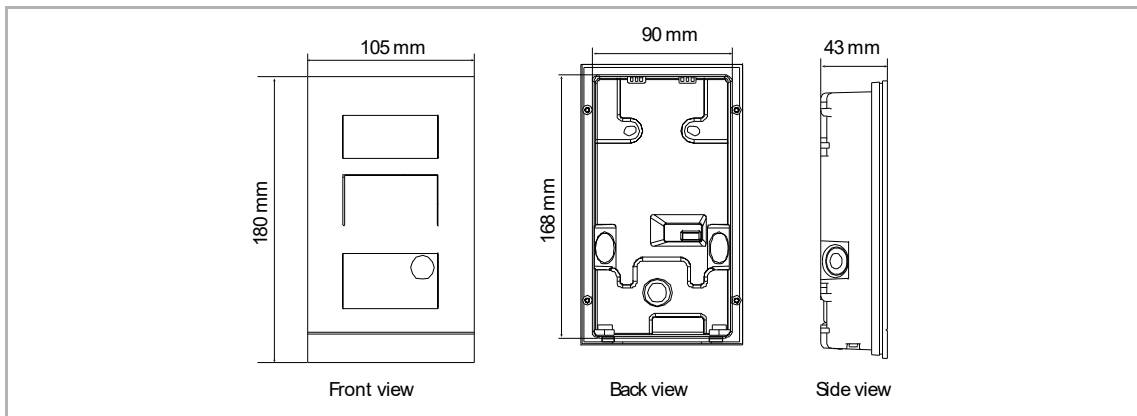


Fig. 6

pudełko bez wstępnego montażu instalacji

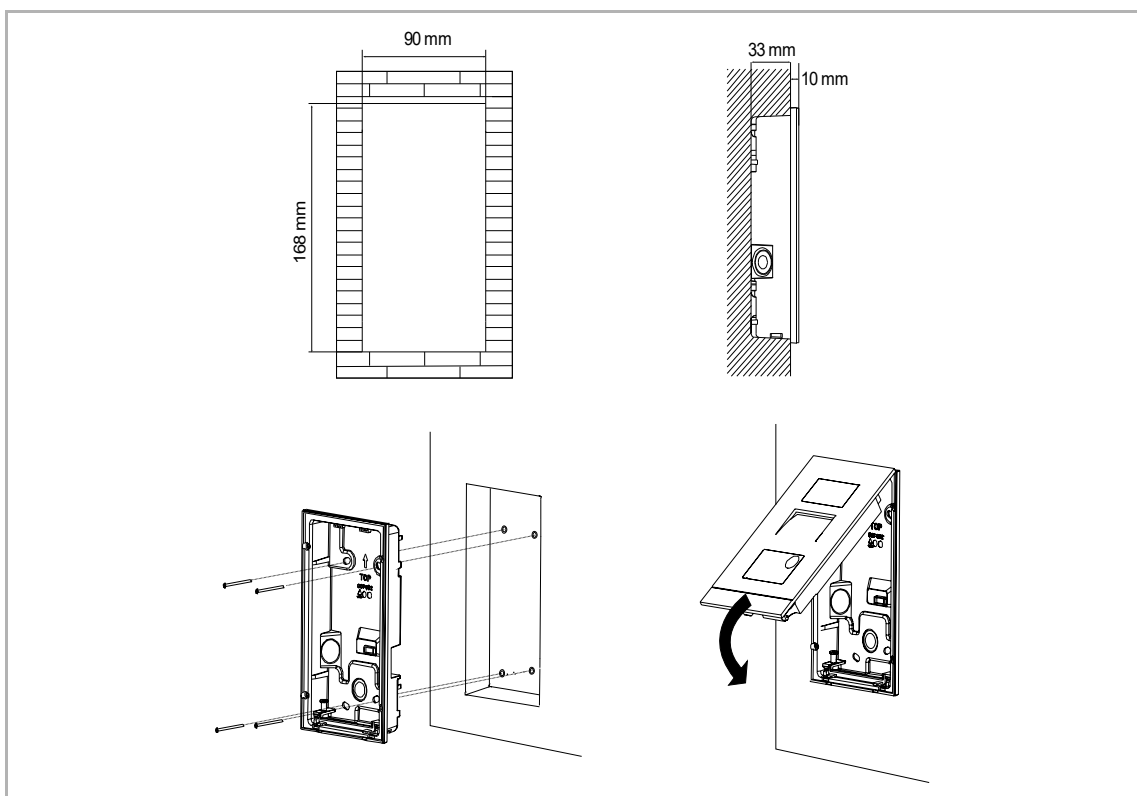


Fig. 7

## montaż instalacji pudełko z góry

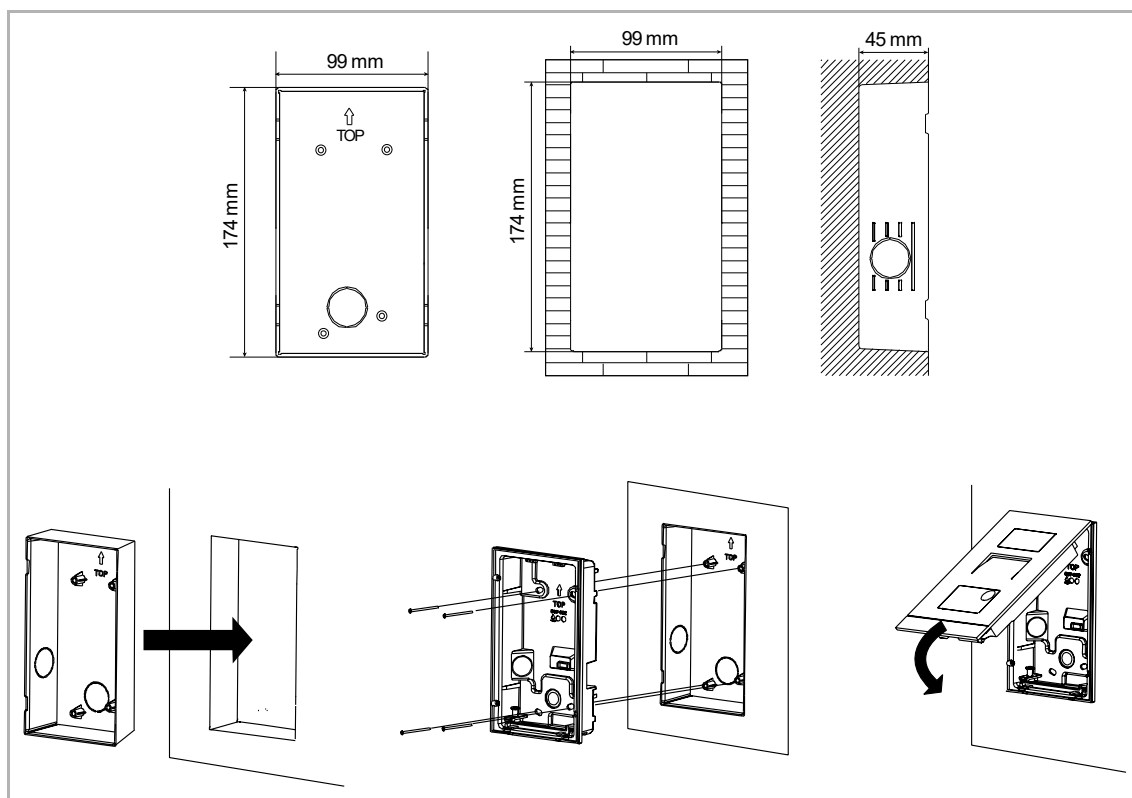


Fig. 8

**Środki ostrożności podczas instalacji**

Podczas otwierania kwadratowego rowka na dolną pokrywę urządzenia, należy kontrolować głębokość wbudowania sprawdzając, czy zewnętrzną krawędź dolnej pokrywy można całkowicie przymocować do ściany, po instalacji urządzenia nie należy pozostawiać dużego odstępu pomiędzy wystającymi częściami przodu obudowy, a ścianą;

Nie należy instalować podczas deszczu w miejscach wilgotnych lub zakurzonych, a także z dala od obiektów o wysokiej temperaturze lub silnie skorodowanych.

5.2.4 Montaż na ścianie (mur szczelinowy)

produkt wymiar

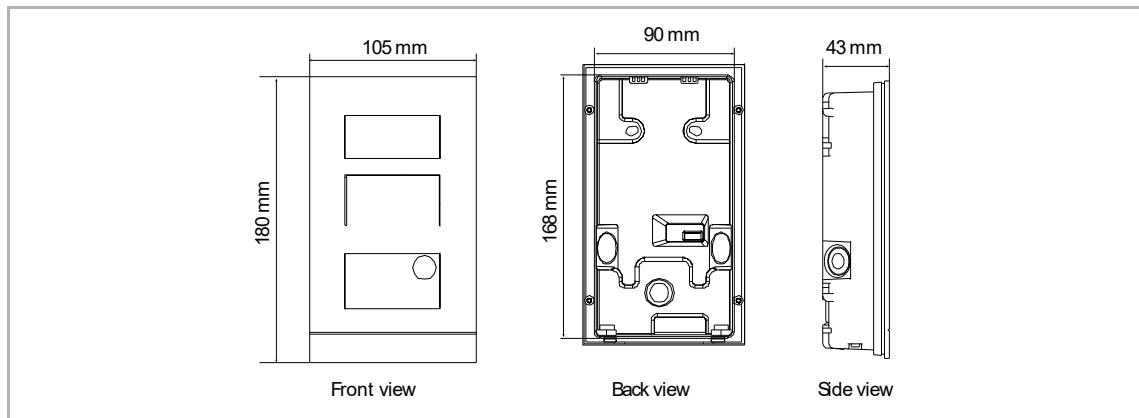


Fig. 9

instalacja wymiar

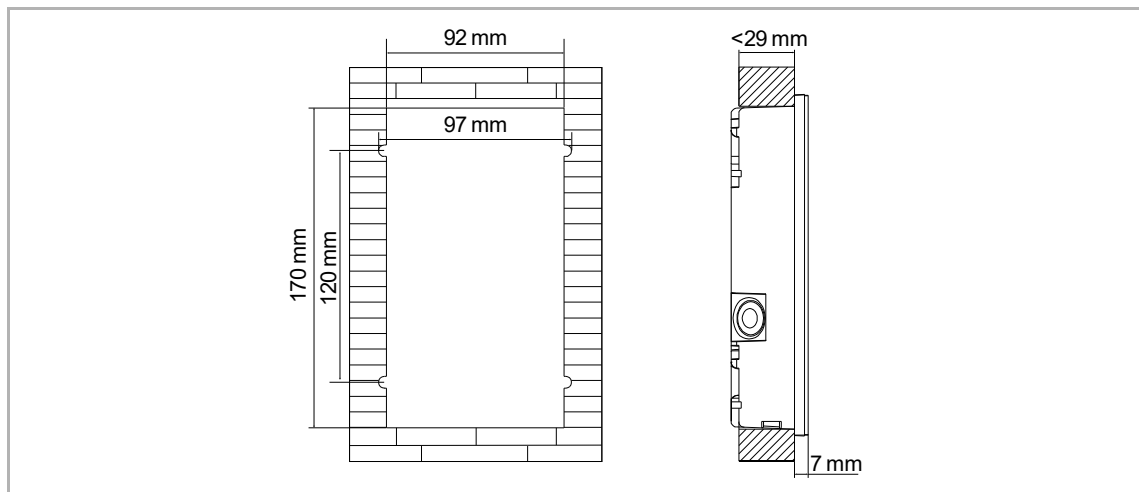


Fig. 10

Montaż na ścianie (mur szczelinowy)

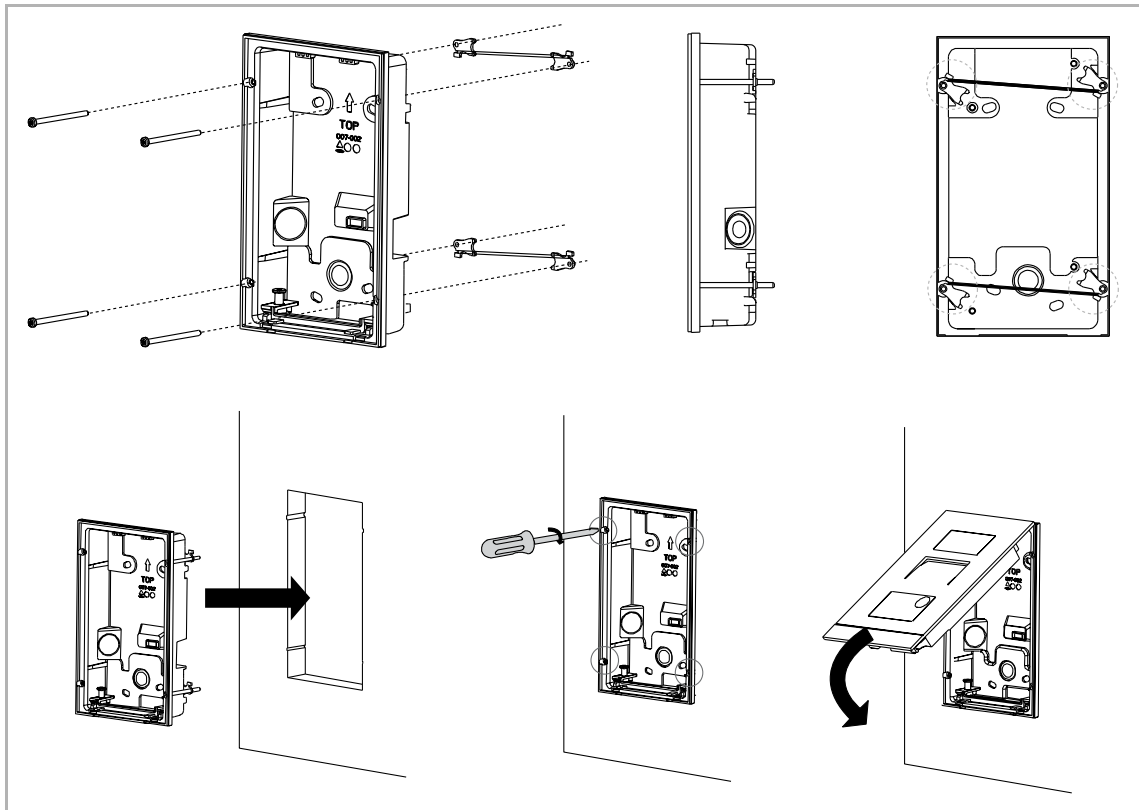


Fig. 11

5.2.5 demontaż

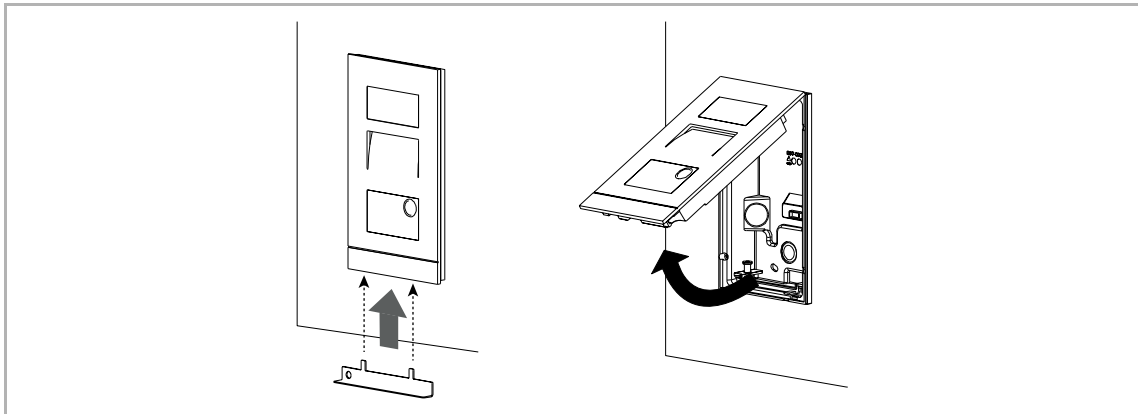


Fig. 12

5.2.6 Zmiana tabliczki

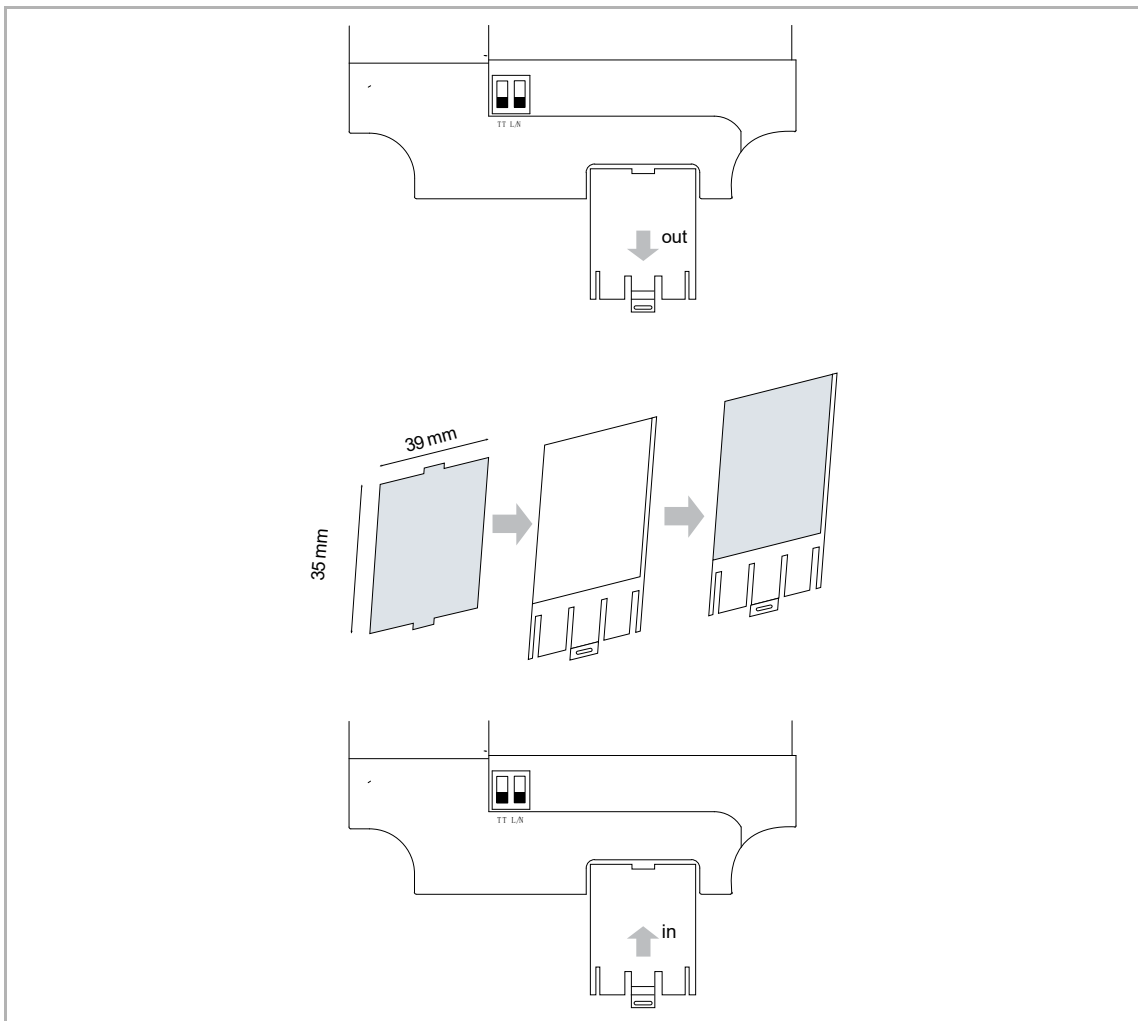


Fig. 13

### 5.2.7 instalacja sytuacji



#### **uwaga**

Bezwzględnie unikać następujących sytuacji przy instalacji.

- Bezpośrednie oświetlenie
- Bezpośrednie nasłonecznienie
- Ekstremalnie jasne tło obrazu
- Ściany o powierzchni silnie odbijającej światło - naprzeciw stacji drzwi
- Lamy albo źródła bezpośredniego światła

## 6 oddanie do użytku

### 6.1 Konfiguracja funkcji pierwszego i drugiego guzika

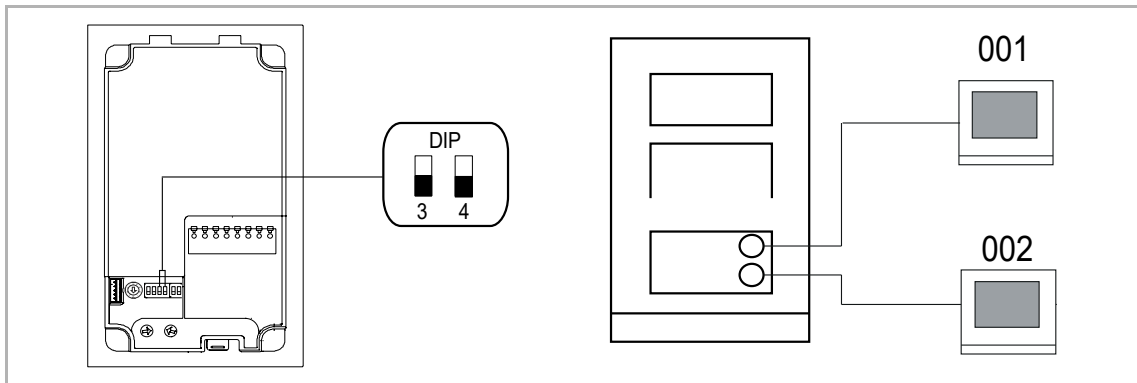


Fig. 14

No.	Funkcje
1	3-> OFF, 4-> OFF
2	Zadzwoń do mieszkania 001
3	Zadzwoń do mieszkania 002

Tab.5

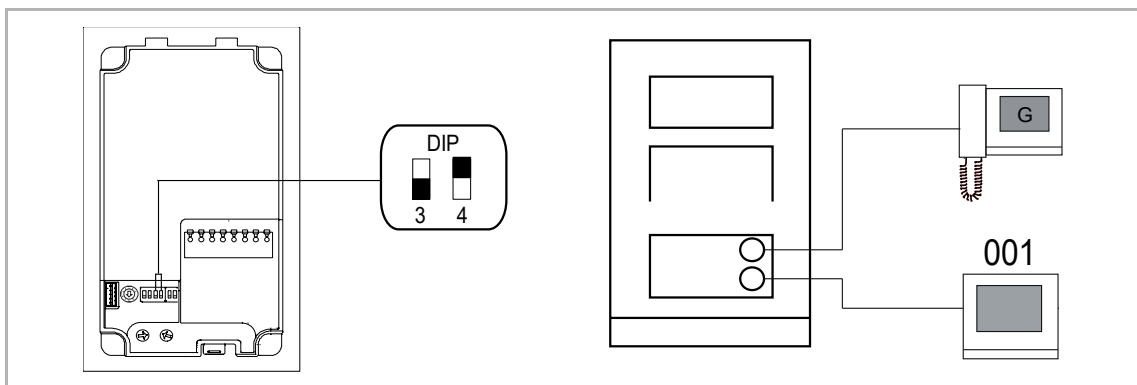


Fig. 15:

No.	Funkcje
1	3-> OFF, 4-> ON
2	Zadzwoń do jednostki straży
3	Zadzwoń do mieszkania 001

Tab.6

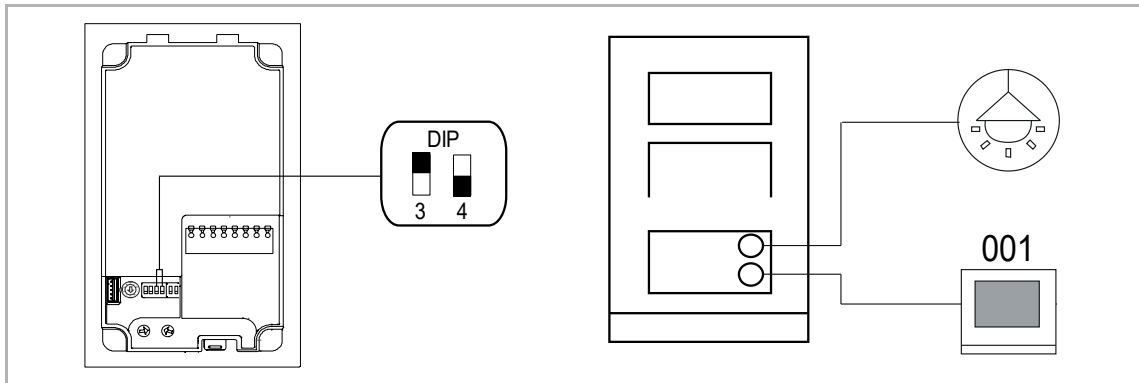


Fig. 16

No.	Funkcje
1	3-> ON, 4-> OFF
2	Włącz światło
3	Zadzwoń do mieszkania 001

Tab.7

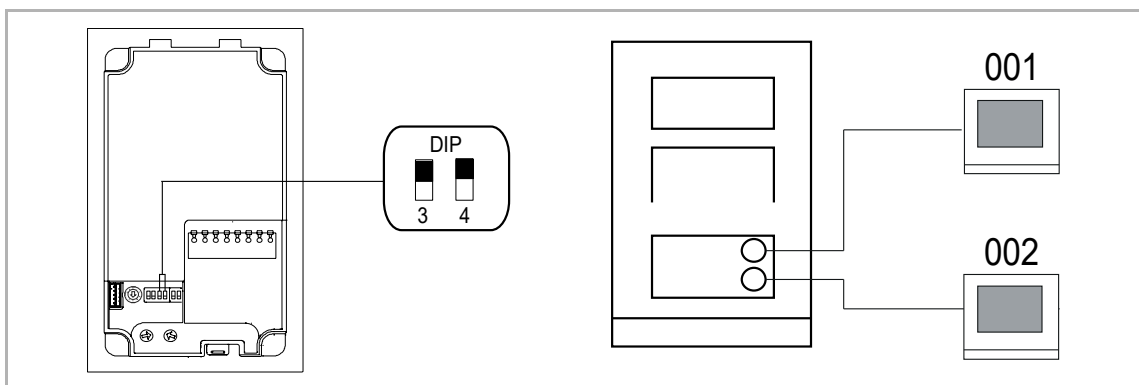


Fig. 17

No.	Funkcje
1	3-> ON, 4-> ON
2	Zadzwoń do mieszkania 001
3	Zadzwoń do mieszkania 002

Tab.8

## 6.2 Konfiguruj funkcje guzika dzwonienia

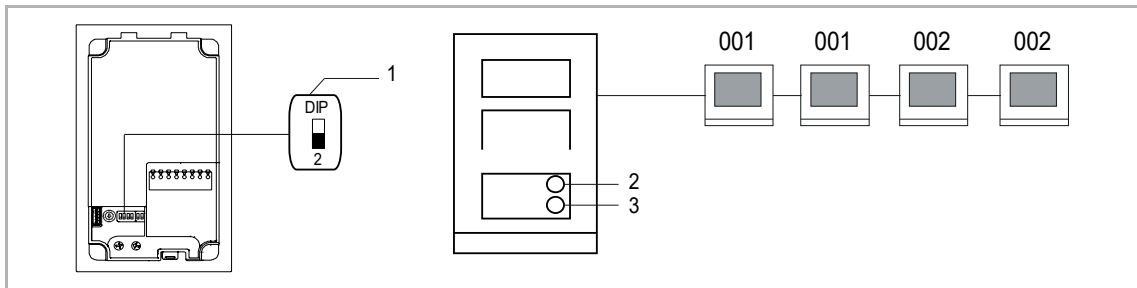


Fig. 18

No.	Funkcje
1	2-> OFF
2	Zadzwoń do mieszkania 001, obie stacje wewnętrzne 001 dzwonią
3	Zadzwoń do mieszkania 002, obie stacje wewnętrzne 002 dzwonią

Tab.9

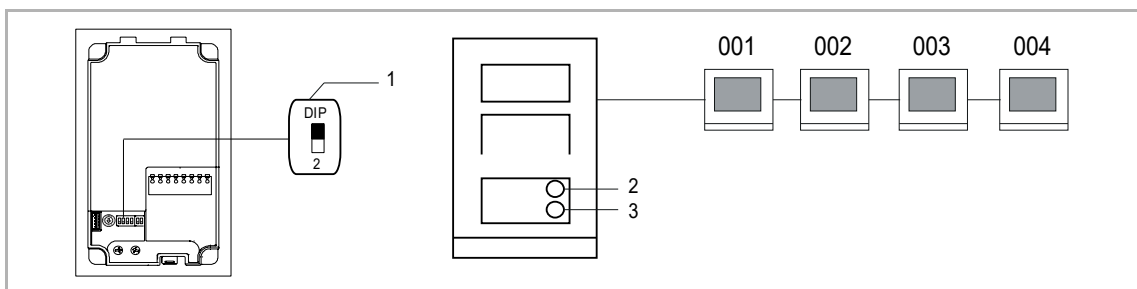


Fig. 19

No.	Funkcje
1	2-> ON
2	Zadzwoń do mieszkania, wszystkie 4 stacje wewnętrzne (inny adres) dzwonią
3	Zadzwoń do mieszkania, wszystkie 4 stacje wewnętrzne (inny adres) dzwonią

Tab.10

\* Jeśli stacji wewnętrznej ustawiono funkcję przekazywania połączenia, w tym trybie ta funkcja nie może działać dobrze.

Przykładowo, jeśli 001 IS ma ustawione przekazywanie do 002 IS, po przyciśnięciu pierwszego guzika na SZ by zadzwonić do 001 IS, jeśli 001 IS nie odbierze w 5s, nie zostanie ono przekazane do 002 IS.

## 7 Działanie

### 7.1 Guzik z czytnikiem kart ID

#### Programowanie

Funkcja	Komenda	Wskazana dioda do otwarcia drzwi
Stwórz kartę admina	1x przesunięcie karty	Zielona
Wprowadź ustawienia	1x przesunięcie karty admina	Pomarańczowa

Tab.11

System przyjmie pierwszą kartę przesuniętą w ciągu 60s od uruchomienia jako kartę admina.

Po wprowadzeniu ustawień można wprowadzić następujące funkcje:

Funkcja	Komenda	Wskazana dioda do otwarcia drzwi
Zapisz użytkownika	przesunięcie karty admina 1x	Pomarańczowy błysk 1x
	przesunięcie karty (nowy użytkownik) 1x	Zielony
Usuń użytkownika	przesunięcie karty admina 2x	Pomarańczowy błysk 2x
	przesunięcie karty (nowy użytkownik) 1x	Zielony
Wpisz nowego admina	przesunięcie karty admina 3x	Pomarańczowy błysk 3x
	przesunięcie karty (nowy użytkownik) 1x	Zielony
Usuń admina	przesunięcie karty admina 4x	Pomarańczowy błysk 4x
	przesunięcie karty (nowy użytkownik) 1x	Zielony
Usuń wszystkich użytkowników	przesunięcie karty admina 5x	Szybkie pomarańczowe błyski
	przesunięcie karty admina 1x	Zielony

Tab.12

Podczas ustawień, przesun tę samą kartę admina.

Funkcja	Komenda	Wskazana dioda do otwarcia drzwi
Wydź z ustawień	Przesun kartę admina raz, albo nie przesuwaj przez 15 sekund	--

Tab.13

**Otwórz drzwi**

Funkcja	Komenda	Wskazana dioda do otwarcia drzwi
Otwórz drzwi	Przesuń zapisaną kartę	Zielona

Tab.14

**Resetuj do ustawień fabrycznych**

Funkcja	Komenda	Wskazana dioda do otwarcia drzwi
Resetuj do ustawień fabrycznych Domyślne	<p>Wyłącz zasilanie urządzenia.</p> <p>Ustaw adres systemu operacyjnego na „0” i ustaw wszystkie przełączniki DIP w pozycji „OFF”.</p> <p>Włącz zasilanie urządzenia.</p> <p>W ciągu 2 minut od włączenia zasilania naciśnij i przytrzymaj pierwszy przycisk przez 3 sekundy.</p>	<p>Urządzenie wyemituje długi sygnał dźwiękowy „di”, a dioda LED otwartych drzwi będzie wielokrotnie migać na czerwono, zielono i pomarańczowo.</p>

Tab.15

**Dane techniczne**

Częstotliwość pracy	Norma	Obsługiwane karty
125KHz	ISO18000-2	EM4100, EM4205, EM4305, EM4450, TK4100, T5567/T5577

Tab.16

## Uwaga

Zastrzegamy prawo do zmian technicznych i zmian w zawartości tego dokumentu bez ostrzeżenia.

Szczegółowe specyfikacje uzgodnione w momencie zamówienia stosują się do wszystkich zamówień. ABB nie bierze odpowiedzialności za błędy lub braki w dokumencie.

Zastrzegamy wszelkie prawa do tego dokumentu i wszystkich zawartych w nim tematów oraz ilustracji. Zabrania się stronom trzecim kopiować, przekazywać lub ponownie używać tego dokumentu oraz jego zawartości, a także każdej jej części bez zgody ABB.

## Contact us

### **ABB (United Arab Emirates)**

Industries(L.L.C)  
P.O.Box 11070 Dubai-UAE  
T : +971 4 3147 586  
F : +971 4 3401 541

### **ABB (Turkey) Elektrik San.AS**

ABB Elektrik Sanayi AS. Organize  
Sanayi Bolgesi 2 Cadde  
No: 16 Y. Dudullu-Istanbul  
T : +90 216 528 2281  
F : +90 216 528 2945

### **ABB (Thailand) Ltd.**

161/1 SG Tower, 1st-4th Floor, Soi  
Mahadlekluang 3, Rajdamri Road,  
Lumpini, Pathumwan Bangkok  
10330, Thailand  
T : +66 2 6651 000  
F : +66 2 6651 043

### **ABB (Korea) Ltd.**

Oksan Bldg, 10th Fl. 157-33  
Samsung-dong, Gangnam-gu,  
135-090, Seoul, Korea  
T : +82 2 5283 177  
F : +82 2 5282 350

### **ABB Global Marketing - Lebanon**

Down Town, Beirut, ebanon  
T : +961 1983 724/5  
F : +961 1983 723

### **ABB (India) Ltd.**

Plot No.1, Sector-1B,  
I.I.E.SIDCUL,  
Haridwar-249403.India  
T : +91 133 423 5447  
F : +91 133 423 5449

### **ABB Australia Pty Ltd.**

601 Blackburn Road  
3168, Notting Hill, Victoria,  
Australia  
T : +61 3 8577 7139  
F : +61 3 9545 0415

[www.abb.com](http://www.abb.com)

Approvals and Compliances

### **ABB (Vietnam) Ltd.**

Km 9 National Highway 1A ,  
Hoang Liet, Hoang Mai, Hanoi,  
Vietnam  
T : +84 4 3861 1010  
F : +84 4 3861 1009

### **ABB (KSA) Electrical Industries Co. Ltd.**

P.O.Box 325841, Riyadh 11371  
T : +966 1 1484 5600  
F : +966 1 1206 7609

### **ABB (Russia) Ltd.**

3121 Wiring Accessories  
30/1 bld.2, Obrucheve str. RU  
T : +7 495 777 2220  
F : +7 495 777 2220

### **ABB Malaysia Sdn Bhd**

Block A, Level 2, Lot 608, Jalan  
SS13/IK 47500 Subang Jaya  
Selangor  
T : +60 3 5628 4888  
F : +60 3 5635 8200

### **ABB (Hong Kong) Ltd.**

3 Dai Hei Street, Tai Po Industrial  
Estate, Tai po, Hong Kong  
T : +852 2 9293 912  
F : +852 2 9293 505

### **ABB Pte. Ltd.**

2 Ayer Rajah Crescent,  
Singapore 139935  
T : + 65 6 7765 711  
F : + 65 6 7780 222

### Notice

We reserve the right to at all times make technical changes as well as changes to the contents of this document without prior notice. The detailed specifications agreed upon apply for orders. ABB accepts no responsibility for possible errors or incompleteness in this document.

We reserve all rights to this document and the topics and illustrations contained therein. The document and its contents, or extracts thereof, must not be reproduced, transmitted or reused by third parties without prior written consent by ABB

Copyright© 2016 ABB  
All rights reserved