

Bedieningshandleiding

S-Thermatik NEO



VOORWOORD / KWALITEITSFILOSOFIE

U heeft gekozen voor een Spartherm-stookplaats-accessoire, dank u voor uw vertrouwen.

In een wereld van overvloed en massaproductie verbinden wij onze naam met het credo van onze oprichter, de heer Gerhard Manfred Rokossa:

"Hoge technische kwaliteit gecombineerd met modern design en service voor weer een tevreden klant die ons aanbeveelt."

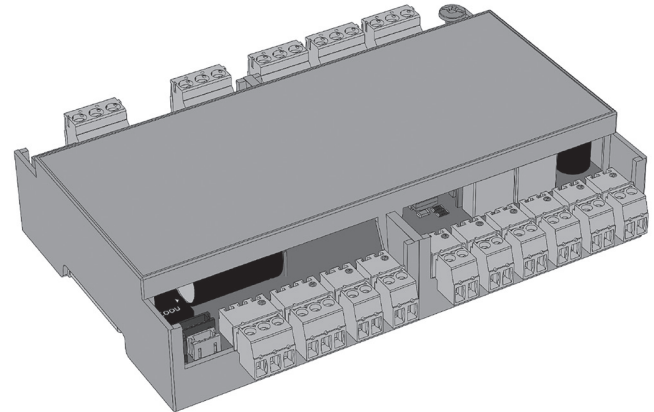
Wij bieden u samen met onze partners uit de vakhandel hoogwaardige producten die er aantrekkelijk uitzien en gevoelens van geborgenheid en behaaglijkheid oproepen. Om dit ook waar te maken adviseren wij u om de gebruiksaanwijzing aandachtig te lezen, zodat u uw decoratieve kachel snel en grondig leert kennen.

Naast informatie over de bediening bevat deze handleiding ook belangrijke onderhouds- en gebruiksaanwijzingen voor uw veiligheid en het waardebehoud van uw Ares en verschaft deze u waardevolle tips en ondersteunende informatie.

Als u nog vragen hebt, neem dan contact op met uw leverancier.

We wensen u steeds een mooi vuur.

Uw Spartherm-team



INHOUD

1. Algemene informatie	4	13. Probleemoplossing	16
1.1 Aanwijzingen voor plaatsing	4		
1.2 Accessoires	4	14. Demontage	17
1.3 Functiebeschrijving S-Thermatik NEO	5	14.1 Veiligheidsinstructies voor demontage	17
		14.2 Apparaat demonteren	18
2. Veiligheidsinstructies	6		
		15. Verwijdering	18
3. Menustructuur en display	6	15.1 Verpakking verwijderen	18
3.1 Menustructuur	6	15.2 Apparaat verwijderen	18
3.2 Hoofdscherm	7		
3.3 Algemene bediening van het display	8	16. Opmerking	18
4. Statistieken	8	17. Garantiebepalingen	18
5. Gebruikersmenu	8	18. EU-conformiteitsverklaring	19
6. Zelftest	10		
7. Luchtschuiftest	11		
8. Stroomuitval	12		
9. Service-menu	12		
10. Regeling	12		
11. App	13		
12. Aanwijzingen voor houtkachels	15		

1. ALGEMENE INFORMATIE

U heeft gekozen voor een Spartherm-stookplaats-accessoire, dank u voor uw vertrouwen.

In deze handleiding vindt u aanwijzingen voor de bediening en het verhelpen van eventuele storingen van uw verbrandingsregeling. Raadpleeg de "Montage- en servicehandleiding S-Thermatik NEO" voor aanwijzingen voor de installatie en servicedoeleinden.

Belangrijke informatie is vetgedrukt. Veiligheidsaanwijzingen zijn onderstreept en vetgedrukt en moeten verplicht worden nageleefd.

Lees vóór gebruik van het apparaat de bedieningshandleiding aandachtig door.

De verbrandingsregeling is vooraf ingesteld op het nominale verwarmingsvermogen van de stookplaats. Informatie over het nominale verwarmingsvermogen en de houttoevoerhoeveelheid vindt u in de gebruiksaanwijzing van de stookplaats.

Voor de instandhouding van uw controller houdt u het deurcontact schoon en zorgt u, dat het verbrandingsluchtkanaal schoon en vrij is. Controleer af en toe of de permanente magneet nog onbeschadigd onder aan de deur is bevestigd.

1.1 AANWIJZINGEN VOOR PLAATSING

Overleg met een erkende schoorsteenveger voordat uw haardinstallatie wordt opgesteld en geïnstalleerd. Hij kan u adviseren over bouwkundige voorschriften en de geschiktheid van uw schoorsteen, een inspectie van

de geïnstalleerde haard uitvoeren en een goedkeuring voor de stookplaats verstrekken.

Bij de installatie en het gebruik van de stookplaats en bij de aansluiting op de schoorsteen moeten de nationale en Europese normen, de betreffende landspecifieke en lokale richtlijnen en voorschriften, in het bijzonder de betreffende ontstekingsverordening van de deelstaat en de vakvoorschriften van de tegelkachel en de luchtverwarmingsbouwer (TROL) in acht worden genomen.

Werkzaamheden aan de elektrische installatie moeten worden uitgevoerd door een erkend vakbedrijf. De spanning moet van de elektrische installaties worden gehaald voordat hieraan werkzaamheden worden verricht.

1.2 ACCESSOIRES

Indien nodig kunnen alle kabels met een normale koperkabel worden verlengd, **maar niet de kabel van de temperatuursensor voor rookgas. Hiervoor MOET een speciale compensatiekabel worden gebruikt.**

- 5m-verlengingskabel voor temperatuursensor voor rookgas (Artikelnr. 1013221)
- 10m-verlengingskabel voor temperatuursensor voor rookgas (Artikelnr. 1013222)

Wanneer bij watervoerende apparaten de circulatiepomp van S-Thermatik NEO moet worden aangestuurd, moeten tevens 3 PT1000-sensoren worden besteld. Alleen daarmee kan de bijbehorende functie 'Verschil thermostaat' met de S-Thermatik NEO worden gerealiseerd.

- Temperatuursensor PT1000 (Artikelnr. 1013765)
Lengte 3 meter, incl. dompelhuls met G1/2"-buitendraad

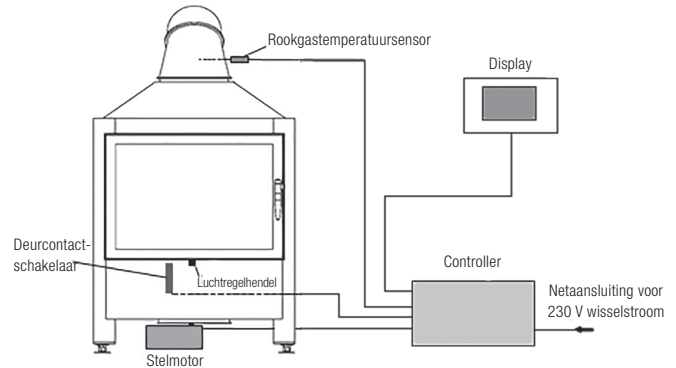
Wanneer de besturingskast van de S- Thematik NEO extra goed beschermd moet worden, is een stofbeschermingskast van 210 x 160 x 80 mm verkrijgbaar waarin de controller kan worden ingebouwd.

OPGELET: de kabeldozen (zie 3.3) moeten dan worden verwijderd, anders past de controller er niet in.

- Stofbeschermingskast voor S-Thematik NEO (Artikelnr. 1013792)



1.3 FUNCTIEBESCHRIJVING S-THERMATIK NEO



De verbrandingsregeling 'S-Thematik NEO' bestaat in de basisuitvoering uit de regeleenheid, het display, een rookgastemperatuursensor, een stelmotor en een deurcontactschakelaar. Deze is alleen geschikt voor houtblokstookplaatsen.

Door de verbrandingskamerdeur te openen wordt de verbrandingsregeling geactiveerd en uit de stand-bystand 'gewekt'. De controller stelt de luchtschuif afhankelijk van de huidige rookgastemperatuur met de motor zo in, dat de juiste hoeveelheid verbrandingslucht wordt toegevoerd. Het bijvultijdstip wordt visueel en akoestisch weergegeven.

De controller blijft actief totdat de rookgastemperatuur tot circa 50°C is gedaald en keert dan terug in de stand-bymodus.

Wanneer de stroom uitvalt, wordt de luchtschuif automatisch in een positie gezet waarin de stookplaats nog kan worden bediend. Totdat de stroomtoevoer wordt hersteld of het vuur dooft zijn geen verdere ingrepen of maatregelen vereist.

2. VEILIGHEIDSINSTRUCTIES

- De "S-Thermatik NEO"-afbrandbesturing mag alleen in combinatie met een houtgestookte stookplaats worden gebruikt.
- Alleen stookplaatsen die bij de fabriek zijn besteld met deze verbrandingsregeling en dienovereenkomstig zijn voorbereid, kunnen worden gecombineerd met de 'S-Thermatik NEO'.
- Het is niet mogelijk om een verbrandingsregeling achteraf te installeren!
- De maximale omgevingstemperatuur voor de elektrische componenten bedraagt 50°C. Door maatregelen **ter plaatse** moet worden gegarandeerd dat deze temperatuur niet wordt overschreden.
- De gehele elektrische installatie van de afzonderlijke componenten mag uitsluitend door een erkende specialist worden uitgevoerd.
- Bij werkzaamheden aan elektrische installaties moeten deze altijd van het net worden verwijderd.
- De installatie moet zodanig plaatsvinden, dat het uitvoeren van onderhoudswerkzaamheden en een vervanging van afzonderlijke componenten van de "S-Thermatik NEO" geen problemen oplevert.
- Aansluitkabels moeten zo worden geplaatst dat het uitvoeren van onderhoudswerkzaamheden en een vervanging van afzonderlijke componenten van de S-Thermatik NEO geen problemen oplevert.
- Bouwvocht en condensvorming moeten worden vermeden, omdat deze kunnen leiden tot corrosie en defecten aan de elektrische componenten.
- De aansluitkabel van de rookgastemperatuursensor kan alleen met een speciale compensatiekabel worden verlengd!
- Als de melding "Fout luchtschuif" verschijnt na het openen van de deur, waarschuwt u uw haardinstallateur. De stookplaats mag **NIET** op deze manier in gebruik worden genomen!
- **De luchtregelhendel moet iedere keer bij het openen van de verbrandingskamerdeur naar rechts in de positie "Verbrandingslucht volledig geopend" bewegen. Indien dit niet gebeurt, mag de stookplaats niet worden gebruikt totdat de fout gevonden en opgelost is!**

- De standaardfabrieksinstellingen, die vereist zijn voor veilig gebruik van de verbrandingsregeling, mogen niet worden gewijzigd.
- Trek niet aan de geïnstalleerde kabels. Buiten de stookplaats moeten deze zo worden geïnstalleerd dat er geen trekkrachten en geen druk-, schuur- of afsnijpunten ontstaan.

3. MENUSTRUCTUUR EN DISPLAY

3.1 MENUSTRUCTUUR

Het menu is overzichtelijk ingedeeld in slechts drie delen:

- Statistieken van de laatste 700 verbrandingen
- Gebruikersmenu
- Service-menu (met wachtwoordbeveiliging)

Ongeacht waar u zich in de menustructuur bevindt, keert u met de knop 'Menu' rechtsonder altijd direct terug naar de menu-opties.

Met de knop 'Home' linksonder keert u direct terug naar het hoofdscherm.

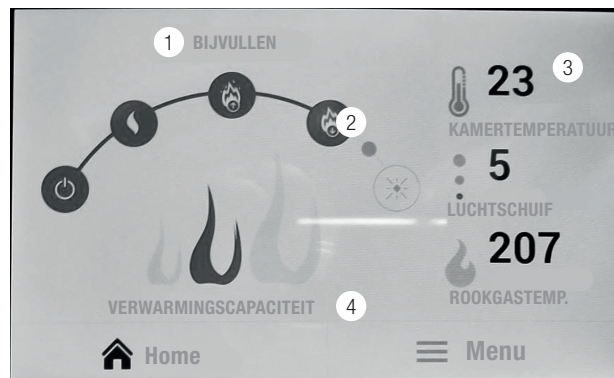
Het menu is als volgt ingedeeld:

Home (hoofdscherm)		
Statistieken	Gebruikersmenu	Service-menu
Overzicht van de laatste 700 verbrandingen	SESAM * Installatieschema S-USI II ** Display Geluid Auto/Handmatig Taal Deur deactiveren Systeem informatie	Haard selecteren Parameters Menu Relais Menu Deurschakelaar Menu Motor Overzicht Test Reset fabriek Gebruikersgegevens opslaan Gebruikersgegevens laden Systeeminstellingen

* wordt alleen weergegeven als in het menu Relais de bijbehorende functie is geselecteerd

** Koppelingsmogelijkheid voor een S-USI II drukverschilsensor

3.2 HOOFDSCHERM



- 1 Huidige status en foutmeldingen
- 2 Voortgangsbalk
- 3 Kamertemperatuur, luchtschuifstand en rookgastemperatuur
- 4 Verwarmingsvermogensniveau (zwakke/normale/sterke verbranding)

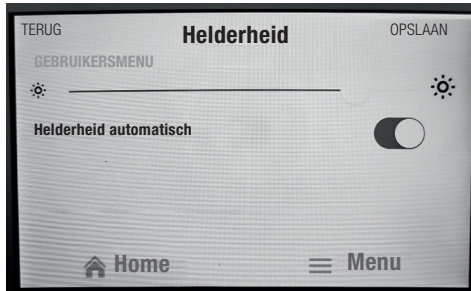
Het hoofdscherm geeft in één blik informatie over de huidige bedrijfsstatus van de controller. Op dit niveau kunt u alleen op niveaus voor verwarmingsvermogen klikken via het vlammsymbool en de knop 'Menu'.

De voortgangsbalk laat zien, welk punt in het verbrandingsproces is bereikt. De 6 punten betekenen:

Stand-by/Ontsteking/Stijgende temperatuur/Dalende temperatuur/Bijvulpunt (punt)/Gloefase

Met het vlammsymbool kunt u een zwakke/normale/sterke verbranding selecteren. De stookplaats krijgt dan overeenkomstig minder of meer verbrandingslucht.

3.3 ALGEMENE BEDIENING VAN HET DISPLAY



Linksboven in ieder menuscherm ziet u de knop 'Terug', waarmee u een stap terug gaat in de menustructuur. Als er in het venster iets is gewijzigd, wordt rechtsboven de knop 'Opslaan' weergegeven.

4. STATISTIEKEN



Hier vindt u de statistieken van de laatste 700 verbrandingsprocessen. Daarbij wordt uitgegaan van het aantal malen dat de deur is geopend, dus iedere afzonderlijke verbranding. Telkens worden de maximale temperatuur en de duur van de verbranding geregistreerd. U kunt de statistieken niet

wissen. Wanneer er meer dan 700 verbrandingen zijn, worden de oudste gegevens het eerst overschreven. De statistieken kunnen alleen in het servicemenu (terugzetten naar fabrieksinstellingen) worden gewist.

5. GEBRUIKERSMENU



De opbouw van dit menu spreekt grotendeels voor zich. De volgende afbeelding is een voorbeeld van de algemene bediening:

- 1 Knop Terug
- 2 Naam van het menu
- 3 Navigatieknoppen
- 4 Functie
- 5 Instelregeling
- 6 Bedieningsknoppen

Schuifregelaars kunnen met de vingertoppen, maar ook met ingedrukt houden en schuiven van de ronde knop worden verschoven. De bedieningsknoppen kunnen door tikken of zachtjes schuiven naar links of rechts worden verschoven. Als de knop een rode achtergrond heeft, is de bijbehorende functie geactiveerd.

Opmerking: het actieve vlak van de navigatietoetsen is groter dan op het display wordt weergegeven. U begint ook te bladeren als u vlak naast het grijze vlak tikt.

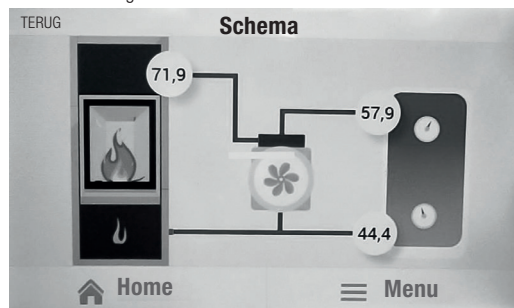
Als er instellingen zijn gewijzigd, wordt rechtsboven in het rood 'OPSLAAN' weergegeven. Zolang u niet op deze knop drukt, worden de wijzigingen niet van kracht.

SESAM: als deze functie in het Service-menu aan een relais is toegewezen, wordt dit veld boven aan het Gebruikersmenu weergegeven. Tik op dit veld om het relais gedurende 3 seconden te activeren. Daarmee kan de Spartherm-controller 'SESAM' worden geactiveerd, een elektrisch openingsmechanisme voor deuren van een verbrandingskamer. Zie hoofdstuk 5.4 voor meer informatie hierover.

Schema: Het hydraulische schema en de schakeltoestand van de bufferlaadpomp bij water voerende stookplaatsen zijn hier weergegeven. Als het pomprelais van de S- Thematik NEO is doorgeschakeld, draait de pomp motor op het display.

Als de PT1000-sensoren niet zijn aangesloten, bijvoorbeeld bij luchtge-regelde stookplaatsen, verschijnen er geen temperatuurwaarden, maar streepjes - - -.

U kunt op de temperatuurvelden tikken om de sensoren te selecteren die u hier wilt weergeven.



S-USI II: als een Spartherm S-USI II-verschilderdruckbewaking wordt toegepast, kan deze via een speciale kabel aan de S-Thematik NEO worden gekoppeld. De weergaven op de behuizing van de S-USI II kunnen dan op het display van de S- Thematik NEO zichtbaar worden gemaakt.

Display: Helemaal boven de instellingen voor helderheid. De displays hebben links een sensor die de automatische aanpassing aan de omgevingshelderheid mogelijk maakt (automatische helderheid). In het volgende submenu kunt u selecteren wat u in de screensaver in welke helderheid wilt zien. Als u meerdere temperaturen selecteert, worden deze om de 7 seconden afgewisseld. Als u de helderheidsregeling helemaal naar links schuift, wordt het display zwart. De rustmodus wordt automatisch geactiveerd, ongeveer 2 minuten nadat voor het laatst op een knop is gedrukt. Zodra u op het display tikt, wordt de weergave weer getoond.

Opmerking: bij watertoepassingen is het raadzaam, de temperatuur boven in de accumulator weer te geven. Zo kunt u onmiddellijk zien, hoe ver het opladen van de accumulator is gevorderd.

Verder vindt u hier een submenu 'Display reinigen'. Hiermee wordt het display 2 minuten uitgeschakeld. In die tijd worden geen opdrachten geaccepteerd. Zo kunt u een reiniging uitvoeren zonder dat u instellingen wijzigt. Ter controle telt een time af en kunt u zien, hoeveel tijd er nog resteert.

Geluid: hier kunt u de bevestigingstonen van knoppen en alarmgeluiden selecteren en ook het volume instellen. Alle geluiden kunnen hier ook worden uitgeschakeld.

Bediening auto/handmatig: hier kunt u overschakelen van automatische op handmatige bediening. Daartoe schuift u de bedieningsknop 'Auto/handmatig' naar rechts. U kunt dan een positie voor de luchtschuif selecteren en met de knop 'OPSLAAN' rechtsboven verzenden.

Wanneer u wilt terugkeren naar de automatische bediening, schuift u de bedieningsknop weer naar links en slaat u de instelling op.

OPGELET: handmatige bediening van de stookplaats geschiedt voor eigen risico! De luchtregelhendel mag tijdens een verbranding nooit zo ver worden gesloten, dat er een explosiegevaar kan ontstaan!

Wij raden sterk aan, de controller UITSLUITEND IN DE AUTOMATISCHE MODUS te gebruiken!

Taal: hier kunt u de gewenste taal voor het menu selecteren.

Momenteel zijn de volgende talen beschikbaar:

GB - DE - NL - FR - IT - ES - PL - CZ - SE - Si

Deur deactiveren: net als bij het display (zie boven) kan de deurschakelaar 2 minuten worden gedeactiveerd. Zo kan de gloed worden verhoogd zonder dat de controller bij het openen van de deur een nieuwe verbranding start.

Informatie: hier vindt u gegevens over de versie van de gebruikte software.

6. ZELFTEST

Het uitvoeren van een zelftest kan handig zijn voor controle van de controller en de werking daarvan. Deze maakt duidelijk, of alle componenten van de controller in orde zijn.

Wij raden aan, dat de zelftest jaarlijks aan het begin van het verwarmingsseizoen wordt uitgevoerd.

De zelftest wordt telkens uitgevoerd wanneer de controller losgekoppeld is geweest van het stroomnet en de netspanning weer wordt aangesloten. De stookplaats moet koud zijn voor uitvoering van een zelftest (rookgastemperatuur lager dan 50°C) en alle deuren van de verbrandingskamer moeten gesloten zijn.

1. Schakel de verbrandingsregeling uit (trek de stekker van het netsnoer los).
2. Schakel de verbrandingsregeling weer in (steek de stekker van het netsnoer in het stopcontact).
3. De luchtregelhendel schuift naar rechts tot de aanslag 100% open. Bij houtkachels brandt in dat geval de LED voor functiecontrole continu.
4. Vervolgens schuift de luchtregelhendel naar links in de richting van 0%. De functie-LED van een houtkachel gaat op dat moment uit. De luchtregelhendel blijft helemaal links bij de aanslag staan.
5. Op het display moet 'Standby' staan en voor de ruimte- en rookgastemperatuur moeten realistische waarden worden weergegeven.
6. Wanneer de verbrandingskamerdeur geopend wordt, moet de luchtregelhendel automatisch naar rechts bewegen tot tegen de aanslag. De functie-LED blijft continu branden. Terwijl de deur openstaat, knippert de functie-LED bij een houtkachel snel, ongeveer 2x per seconde. Op het display wordt weergegeven, dat de deur openstaat.
7. Als 10 minuten na het sluiten van de deur nog geen vuur is ontstoken, meldt het display 'Geen ontsteking'. De luchtschuif wordt gesloten en de controller keert terug naar de stand-bymodus.
8. Eventuele storingen in de rookgassensor of motor worden in heldere taal weergegeven; bij houtkachels knippert de functie-LED in dat geval snel.

Indien de test tot hertoe zonder uitval of foutmeldingen is uitgevoerd, zijn de controller en de externe componenten in orde.

Opmerking: de zelftest werkt alleen bij rookgastemperaturen onder 50°C. Bij hogere temperaturen gaat de hendel alleen naar rechts; daarna neemt de controller de bediening weer over.

7. LUCHTSCHUIFTEST

Als de deur wordt geopend wanneer de stookplaats is afgekoeld, voert het controlesysteem eerst een test van de luchtschuif uit. Dit stelt veilig dat de luchtschuif vrij kan bewegen over het gehele traject en dat er geen sprake is van traagheid of verstopping.

De luchtschuif beweegt eerst in de richting DICHT (!) tot aan de mechanische eindaanslag. Dit wordt gebruikt als referentiepunt voor een gedefinieerd startpunt. Daarna beweegt zij in de richting van OPEN tot aan de aanslag. Deze looptijd wordt gemeten en vergeleken met de in de parameterset opgeslagen looptijd van de motor. Als de gemeten verplaatsingstijd door een blokkade te kort is, wordt optisch en akoestisch een foutmelding afgegeven en stopt deze ook.

In geval van een storing mag u de haard NIET gebruiken en moet u contact opnemen met uw kachelinstallateur om het systeem te laten controleren.



8. STROOMUITVAL

De S-Thermatik NEO is uitgerust met een bijzondere functie. Wanneer de stroom uitvalt, wordt de luchtschuif automatisch in een veilige positie (ca. 50-60%) gezet. In deze positie kan de stookplaats niet oververhit raken, maar wel verder met de hand worden bediend. U kunt het vuur ook laten uitdoven.

Totdat de netspanning terugkeert, hoeft de gebruiker niet in te grijpen. Probeer niet, de luchtregelhendel mechanisch te verschuiven; dit is niet nodig.

Deze veiligheidsfunctie van de S- Thermatik NEO werkt geheel onderhoudsvrij, zonder batterijen of accu's.

9. SERVICE-MENU



Het Service-menu heeft een wachtwoordbeveiliging en is voorbehouden aan de kachelsmid of de klantenservice.

U wordt gewaarschuwd dat de parameterinstellingen niet zonder de vereiste vak kennis gewijzigd moeten worden!

Verkeerde instellingen kunnen leiden tot ernstig persoonlijk letsel en zware materiële schade.

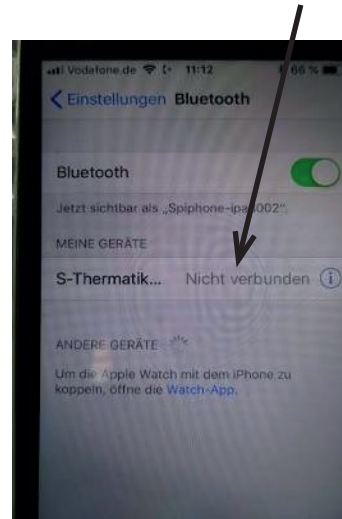
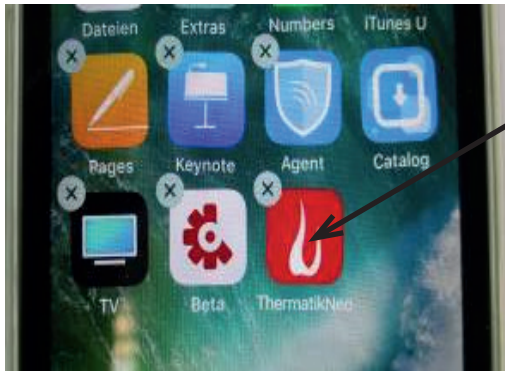
10. REGELING

Hier worden enkele besturingsalgoritmen toegelicht waarmee de controller werkt.

- Wanneer de stroom of de rookgassensor uitvalt, wordt de luchtschuif automatisch in een veilige positie (ca. 50-60%) gezet. De stookplaats kan dan met de hand nog worden bediend.
- Bij een koude start (uitlaatgastemperatuur onder 50°C) worden de eerste en eventueel verdere verbrandingen uitgevoerd met een verhoogde verbrandingsluchttoevoer, d.w.z. dat de luchtschuif niet tot onder een bepaalde waarde (meestal 85%) zakt.
- Het akoestische bijvulsignaal klinkt slechts eenmaal, wanneer het bijvultijdstip voor het eerst wordt bereikt. Later wordt dit niet meer herhaald.
- Als er op het bijvultijdstip geen hout wordt bijgevoerd, begint korte tijd later het proces van de gloeifase. Daarbij kan door wisselende luchtschuifposities meerdere keren worden overgeschakeld op een dalende verbrandingscurve. De luchtschuif wordt pas volledig gesloten wanneer de rookgastemperatuur is gedaald tot 50°C en de controller in de stand-bymodus is gezet. Tot dan is de luchtschuif op geen enkel moment volledig gesloten.
- Ongeacht de rookgastemperatuur wordt de luchtschuif bij iedere keer dat de deur wordt geopend eerst naar 100% verschoven. Na een vertragingstijd gaat deze naar een positie die is afgestemd op de huidige rookgastemperatuur volgens het parameterrecord.
- Wanneer na een koude start 10 minuten na het openen van de deur geen temperatuur van minstens 50°C is bereikt, wordt de luchtschuif gesloten en meldt de controller 'Geen ontsteking'.
- **Als de stookplaats dreigt te oververhitten, wordt dit aangegeven en wordt de luchtschuif gesmoord om de temperatuur binnen de perken te houden. Als deze ver genoeg is gedaald, wordt de verbranding met de dalende regelcurve vervolgd. Breng bij de volgende verbranding minder hout aan.**

11. APP

U kunt met een Bluetooth-compatibel mobiel apparaat verbinding maken met elke S-Thermatik NEO, ongeacht of de S-Thermatik NEO een systeemdysplay heeft. Voorwaarden zijn bij Apple (IOS) een actueel besturingssysteem en bij Android een versie 4.4.4. of later. Verder moet Bluetooth zijn ingeschakeld op uw mobiele apparaat.



Installatie op een iPhone:

Indien u een oude versie van de app heeft, verwijder deze eerst. Open "Instellingen/Bluetooth" en schakel alle tot dan toe bekende S-Thermatik NEO-apparaten uit.



Zoek nu in de App Store naar "Thermatik". Download opnieuw de app. Dit moet versie 1.2.x of hoger zijn. Open vervolgens de app.

U ziet dan het beeldscherm links.

Tik eerst linksonder op "Menu", vervolgens "Apparaten" en tenslotte op "Verbinding maken". Indien geen S- Thermatik NEO-apparaat wordt weergegeven, tik rechtsboven op "Zoeken".



Voer bij het koppelingsverzoek 0000. Vervolgens verschijnt het hoofdbeeldscherm en iets later de meetwaarden.

Installatie op een Android-smartphone:

De installatie werkt net als bij IOS, maar verschilt op een paar punten. Deïnstalleer eerst de oude app, wanneer u deze heeft. Start vervolgens de smartphone opnieuw op (reboot).



Sta onder "Instellingen/veiligheid" de installatie vanuit onbekende bronnen toe.

Wanneer het middelste venster verschijnt, tik op "Toestaan". Er worden geen gegevens verzameld, opgeslagen of doorgegeven!

Voor het veranderen van de weergavetaal naar Duits of een andere taal tikt u op "Menu/Gebruikersinstellingen/Taal/Duits" en bevestigt u deze instellingen met de toets "Opslaan" rechtsboven.

12. AANWIJZINGEN VOOR HOUTKACHELS



Houtkachels worden doorgaans geleverd zonder display. De gebruiker wordt in plaats daarvan met een LED voor functiecontrole, meestal in de onderste klep van de houtkachel, geïnformeerd over de huidige status van de controller.

De LED heeft de volgende functie:

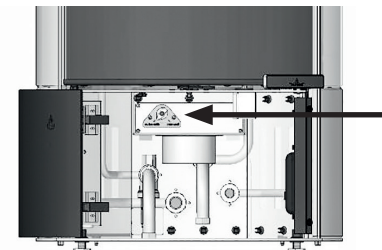
UIT: controller staat op stand-by, stookplaats staat uit
AAN: controller werkt in de reguliere modus OF beweegt op dat moment tijdens de zelftest in de richting 100% open

LANGZAAM

KNIPPEREN: het bijvulpunt is bereikt

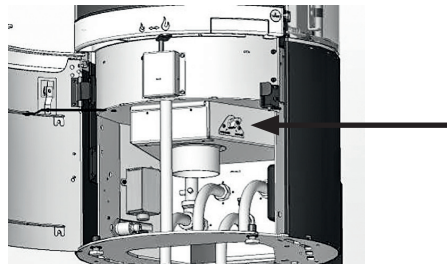
SNEL KNIPPEREN: de deur is open, het apparaat is oververhit of een externe component heeft een storing

Bij langzaam knipperen brandt de LED ongeveer 1x per seconde, bij snel knipperen ongeveer 2x per seconde. Ook bij controllers zonder display kunt u via de app en Bluetooth verbinding maken met het apparaat. Het standaard wachtwoord voor de Bluetooth-verbinding is 0000.



Bij houtkachels is onder aan het apparaat doorgaans een mechanische bedieningsknop 'Auto/Handmatig' ingebouwd. **Deze moet altijd ingesteld staan op Auto. Alleen dan kan de S-Thermatik NEO functioneren.**

Als u overschakelt op handmatige bediening, wordt de S-Thermatik NEO uitgeschakeld en wordt het display donker. Tegelijkertijd wordt een koppeling in de stelmotor geactiveerd die het luchtregelmechanisme loskoppelt van de motoraandrijving. De luchtschuif kan dan heel makkelijk worden bewogen, alsof er geen motor en controller ingebouwd zijn. **De controller kan echter niet werken in de stand 'Handmatig'!**



13. PROBLEEMOPLOSSING

De verbrandingsregeling 'S-Thermatik NEO' herkent de belangrijkste storin- gen zelfstandig en meldt deze in duidelijke bewoordingen.

Motorstoringen worden herkend wanneer de motor na een gegeven opdracht niet in beweging komt. Storingen in de rookgassensor worden door een algoritme in de software herkend. **In beide gevallen mag de stookplaats niet in gebruik worden genomen totdat de storing is verholpen.**


Controleer eerst of er een foutmelding op het display wordt weergegeven. Neem vervolgens deze adviezen erbij. Als u het probleem niet kunt oplossen, neemt u contact op met uw leverancier/kachelsmid.

Beschrijving van het probleem:	Mogelijke oorzaak/oplossing:
Foutmelding: Motorcircuit geopend of Fout in motor	Controleer of de motorkabel in de juiste bus is gestoken: <ul style="list-style-type: none"> Controleer de motorkabel OPMERKING: om de fout te resetten, koppelt u de controller kort los van het net OF selecteert u in het Gebruikersmenu eerst de handmatige bediening en slaat u deze op, waarna u de automatische bediening selecteert en opslaat.
Foutmelding: K-Typ open of kortsluiting met massa	<ul style="list-style-type: none"> Controleer of de rookgassensor in de juiste bus is gestoken: Controleer de kabel van de rookgassensor. OPMERKING: de fout wordt automatisch gereset wanneer een intacte sensor wordt aangesloten.

Beschrijving van het probleem:	Mogelijke oorzaak/oplossing:
Melding Deur open: De melding 'Deur open' verdwijnt niet nadat de deur van de verbrandingskamer is gesloten.	<ul style="list-style-type: none"> Controleer het deurcontact Controleer of de permanente magneet zich nog boven de deurschakelaar bevindt. Controleer de magneet op breuken. Controleer de instellingen in het menu Deur- schakelaar (sluiter/opener!)
Melding Oververhit: Tijdens de verbranding verschijnt de melding 'Oververhit'.	<ul style="list-style-type: none"> Verminder de doseerhoeveelheid hout. Controleer of het apparaat op het juiste para- meterrecord is ingesteld. Reset vindt automa- tisch plaats bij afkoeling.
Zelftest: De luchtregelhendel schuift alleen naar rechts en blijft daar staan.	<ul style="list-style-type: none"> Geen krachtsluiting tussen stelmotor en stel- hendel, meenemerpen (ster) is losgeraakt Stuurhendel van de primaire luchtklep sleept over de bodem en klemt Controleer het deurcontact en de bijbehorende instelling
Zelftest: De luchtregelhendel schuift eerst naar links, dan naar rechts en blijft daar staan.	<ul style="list-style-type: none"> Wissel de rode draad tegen de witte draad (kachels) of de bruine draad tegen de grijze draad (stookplaatsen) bij de motorstekker van de besturingseenheid
Tijdens gebruik: De luchtregelhendel beweegt na het aansteken te snel naar links naar de stand toe.	<ul style="list-style-type: none"> Past het ingestelde parameterrecord bij het apparaat? Controleer de weergegeven rookgastem- peratuur. Zijn de weergegeven waarden aannemelijk? Controleer de bedrading van de rookgas- sensor op ongeoorloofde verlenging met een koperkabel o.i.d. Reinig de waterwarmtewisselaar, indien van toepassing Controleer de trek Controleer of het apparaat niet lekt (ruiten, deuren, aslade, enz.)

14. DEMONTAGE

14.1 VEILIGHEIDSINSTRUCTIES VOOR DEMONTAGE

 **WAARSCHUWING!** Gevaar bij niet-naleving van de demontage-aanwijzingen!

Fouten bij de demontage van het apparaat kunnen tot ernstig letsel leiden. Dit hoofdstuk bevat belangrijke informatie voor de veilige demontage van het apparaat.

- Lees dit hoofdstuk vóór de demontage zorgvuldig door.
- Volg de veiligheidsinstructies op.
- Voer de demontage uit zoals beschreven.

Demontage alleen door gekwalificeerd geschoold personeel. Elektrotechnische werkzaamheden alleen door gekwalificeerde elektriciens. Om gevaren te voorkomen, moeten de volgende voorschriften strikt worden nageleefd:

- Het apparaat en andere aanraakbare delen zijn voldoende lang afgekoeld (bijv. enkele dagen).
- De verbrandingskamer is niet heet meer en bevat geen sintels meer.
- Het gebied rond de oven is beschermd, bijv. door afdekkingen voor vloeren en meubels.

Vóór de demontage moeten het apparaat en het kachelsysteem worden gereinigd. De deflectieplaat wordt uit de verbrandingskamer genomen om de reinigingswerkzaamheden uit te voeren.

Beschrijving van het probleem:	Mogelijke oorzaak/oplossing:
Tijdens gebruik: De luchtregelhendel gaat niet naar rechts naar de stand 100% open nadat de deur van de verbrandingskamer is geopend.	<ul style="list-style-type: none">• Passt der eingestellte Parametersatz zu dem Gerät?• Anzeige Abgastemperatur kontrollieren, angezeigte Werte plausibel?• Verdrahtung des Abgasfühlers auf unzulässige Verlängerung mit Kupferleitung o.ä. kontrollieren.• Wasserwärmetauscher reinigen, wenn vorhanden.• Zugverhältnisse prüfen.• Dichtigkeit des Gerätes prüfen (Scheiben, Türen, Aschelade usw.)
Tijdens gebruik: De luchtregelhendel gaat niet naar rechts naar de stand 100% open nadat de deur van de verbrandingskamer is geopend.	<ul style="list-style-type: none">• Controleer of de melding 'Deur open' wordt gegeven• <u>Luchtregelhendel</u>: het mechaniek beweegt moeizaam; verbeter de beweeglijkheid• Reinig de schijven van de draaischuf en ontvet deze.• Deurcontactschakelaar: controleer de functie van de deurcontactschakelaar• Controleer de bedrading van de <u>deurcontactschakelaar</u> naar de verdeelkast• Controleer of de permanente magneet tot op < 10 mm van de schakelaar nadert
Tijdens gebruik: Hendel voor luchtcirculatie gaat niet ver genoeg dicht.	<ul style="list-style-type: none">• Het mechaniek beweegt moeizaam; verbeter de beweeglijkheid• Reinig de schijven van de draaischuf en ontvet deze• Controleer de parameterinstelling. Past de ingestelde parameterset bij het apparaat?• Controleer het mechaniek van de luchtregelhendel op speling

14.2 APPARAAT DEMONTEREN

- Verwijder alle aansluitingen en verbindingen tussen kachelsysteem en schoorsteen.
- Demonteer alle buizen van de rookgasafvoer.
- Demonteer, indien aanwezig, alle buizen van het verbrandingsluchtkanaal.
- Verwijder alle watervoerende aansluitingen en verbindingen.

15. VERWIJDERING

15.1 VERPAKKING VERWIJDEREN

⚠ LET OP! Gevaar voor milieuschade door ondeskundige verwijdering van de verpakking!

- Doe de verpakking niet bij het normale huisvuil.
- Laat de verpakking op een milieuvriendelijke en geschikte manier recyclen.

De verpakking dient ter bescherming tegen transportschade. De verpakingsmaterialen zijn geselecteerd op basis van milieuvriendelijke aspecten en zijn gemaakt van recyclebare materialen. De verpakingsmaterialen kunnen na gebruik weer in de grondstoffencyclus worden opgenomen. Voer de verpakking op milieuvriendelijke wijze af, gescheiden naar materiaal.



15.2 APPARAAT VERWIJDEREN

⚠ LET OP! Gevaar voor milieuschade door ondeskundige verwijdering van het apparaat!

- Doe het apparaat niet bij het normale huisvuil.
- Laat het apparaat op een milieuvriendelijke en geschikte manier recyclen.

Voer het apparaat volgens de wettelijke voorschriften af via een gespecialiseerd afvalverwerkingsbedrijf of uw gemeentelijk afvalverwerkingsbedrijf.



16. OPMERKING

Ook buiten onze garantievoorzwaarden staat uw vakhandelaar u met alle plezier met raad en daad terzijde. Er wordt nadrukkelijk geadviseerd om haardsystemen en haardkachels regelmatig te laten controleren door een haardbouwer.

17. GARANTIEBEPALINGEN

Garantievoorzwaarden zijn te vinden op www.spartherm.com.

18. EU-CONFORMITEITSVERKLARING

EU-conformiteitsverklaring conform de EU-richtlijnen

Laagspanningsrichtlijn 2014/35/EU	(LVD)
Elektromagnetische compatibiliteit 2014/30/EU	(EMC)
Radioapparatuur- Richtlijn 2014/53/EU	(RED)

Wij,

Spartherm Feuerungstechnik GmbH
Maschweg 38
D - 49324 Melle

verklaren hiermee, dat de volgende genoemde producten aan de hierboven
aangegeven EU-richtlijnen voldoen:

Type product:	Verbrandingsregeling
Model:	S-Thermatik NEO

Melle, 11 januari 2017



Andreas Schönfeld

SPARTHERM

DIE WELTMARKE FÜR IHR WOHNZIMMER

The Global brand for your living room | La référence mondiale pour votre salon | Il marchio mondiale per il vostro soggiorno
Het merk van wereldformaat voor uw woonkamer | Światowa marka do Państwa salonu

DE Ihr Fachhändler | **GB** Your specialist dealer | **FR** Votre revendeur spécialisé |
IT Il vostro rivenditore specializzato | **NL** Uw vakhandelaar |
PL Państwa sprzedawca



Spartherm Feuerungstechnik GmbH
Maschweg 38 | 49324 Melle | Tel.: +49 5422 9441-0