

## ABB-Welcome

M2138.K-A Keypad outdoor station

M251381A-. Audio module

M25138.M Audio/video module

5138.CR Display module

5138.K-. Keypad module

5138.FP-. Fingerprint module

5138.RP. Round pushbutton module

5138.SP. Pushbutton module



1	Notes on the instruction manual .....	4
2	Bezpieczeństwo .....	4
3	Zalecane użycie .....	4
4	Środowisko .....	5
4.1	Urządzenia ABB .....	5
5	opis produktu .....	6
5.1	Typ urządzenia .....	6
5.2	Rodzaju i związku .....	8
5.3	Moduł audio .....	10
5.4	Moduł audio/wideo .....	13
5.5	Moduł wyświetlacza .....	17
5.6	Moduł klawiatury .....	19
5.7	Moduł czytnika linii papilarnych .....	21
5.8	Moduł przycisków .....	23
5.9	Moduł przycisków okrągłych .....	24
6	Montaż/Instalacja .....	25
6.1	Wymagania dla elektryka .....	25
6.2	Generate certification file .....	26
6.3	Montaż .....	27
6.3.1	Przygotowanie .....	27
6.3.2	Wysokość instalacji .....	27
6.3.3	Wymiary produktu .....	28
6.3.4	Montaż modułów i okablowanie .....	30
6.3.5	Instalacja natynkowa .....	30
6.3.6	Montaż podtynkowy bez puszkę montażowej .....	31
6.3.7	Montaż podtynkowy z puszką montażową .....	31
6.3.8	Montaż w ścianie szkieletowej .....	32
6.3.9	Demontaż .....	33
6.3.10	Zewnętrzna stacja interkomowa wielokolumnowa .....	35
6.3.11	Montaż modułów .....	37
7	Uruchomienie i obsługa .....	38
7.1	Przyciski na stacji zewnętrznej .....	38
7.1.1	Widok .....	38
7.1.2	Sekwencja funkcji przycisków .....	38
7.1.3	Ustawianie języka mówionego .....	39
7.1.4	Rozbudowa modułu wyświetlacza .....	40
7.1.5	Rozbudowa modułu klawiatury .....	42
7.2	Stacja zewnętrzna z okrągłymi przyciskami .....	44
7.2.1	Widok .....	44
7.2.2	Obsługiwanie kart IC .....	44
7.2.3	Ustawianie formatu Wiegand .....	46
7.2.4	Wyłączanie walidacji .....	46

7.3	Klawiatura stacji zewnętrznej z modulem wyświetlacza .....	47
7.3.1	Widok .....	47
7.3.2	Dokonanie ustawień systemowych.....	47
7.3.3	Ustawianie typu urządzenia .....	47
7.3.4	Ustawianie trybu wywoływania .....	47
7.3.5	Zarządzanie hasłem .....	48
7.3.6	Obsługiwanie kart IC .....	48
7.3.7	Zarządzanie kontaktami .....	48
7.3.8	Inne ustawienia .....	49
7.3.9	Resetowanie hasła systemowego .....	49
7.3.10	Przywrócenie ustawień domyślnych.....	49
7.3.11	Zainicjowanie wywołania za pomocą adresu fizycznego .....	50
7.3.12	Zainicjowanie wywołania za pomocą adresu logicznego .....	50
7.3.13	Zainicjowanie wywołania za pomocą listy z nazwiskami.....	50
7.3.14	Wywołanie ochrony .....	51
7.4	Klawiatura stacji zewnętrznej bez modułu wyświetlacza .....	52
7.4.1	Widok .....	52
7.4.2	Dokonanie ustawień systemowych.....	52
7.4.3	Ustawianie typu urządzenia .....	52
7.4.4	Zarządzanie hasłem .....	53
7.4.5	Ustawianie języka mówionego.....	53
7.4.6	Resetowanie hasła systemowego .....	53
7.4.7	Zainicjowanie wywołania za pomocą adresu fizycznego .....	54
7.4.8	Wywołanie ochrony .....	54
7.5	Czytnik linii papilarnych stacji zewnętrznej.....	55
7.5.1	Widok .....	55
7.5.2	Zarządzanie odciskami palców .....	55
8	Uwaga .....	57

## 1 Notes on the instruction manual

Please read through this manual carefully and observe the information it contains. This will assist you in preventing injuries and damage to property, and ensure both reliable operation and a long service life for the device.

Please keep this manual in a safe place.

If you pass the device on, also pass on this manual along with it.

ABB accepts no liability for any failure to observe the instructions in this manual.

## 2 Bezpieczeństwo



### Uwaga

Napięcie elektryczne!

Bezpośredni lub pośredni kontakt z częściami pod napięciem prowadzi do niebezpiecznego przepływu prądu elektrycznego przez organizm.

Może to spowodować porażenie prądem, poparzenia lub śmierć.

- Przed montażem i demontażem należy odłączyć napięcie sieciowe!
- Prace przy sieci 100-240 V mogą wykonywać wyłącznie specjaliści!

## 3 Zalecane użycie

To urządzenie jest centralnym elementem systemu wideodomofonowego ABB-Welcome i pracuje wyłącznie z elementami tego systemu.

## 4 Środowisko



### **Należy dbać o ochronę środowiska!**

Zużytych elektrycznych i elektronicznych urządzeń nie należy wyrzucać z resztą śmieci.

- Urządzenie zawiera wartościowe materiały, nadające się do powtórnego przetworzenia. Należy więc wyrzucić je w najbliższym punkcie recyklingu.

### **4.1 Urządzenia ABB**

Wszystkie materiały opakowaniowe i urządzenia ABB są odpowiednio oznaczone. Należy zawsze wyrzucać urządzenia elektryczne i ich komponenty do odpowiednich kontenerów i firm wywożących odpady.

Produkty ABB spełniają wymogi prawne, w szczególności prawa dotyczące urządzeń elektronicznych i elektrycznych oraz rozporządzenia REACH.

(Dyrektywa EU 2012/19/EU WEEE i 2011/65/EU RoHS)

(Rozporządzenie EU-REACH i prawo wprowadzające je w życie (EG) No.1907/2006)

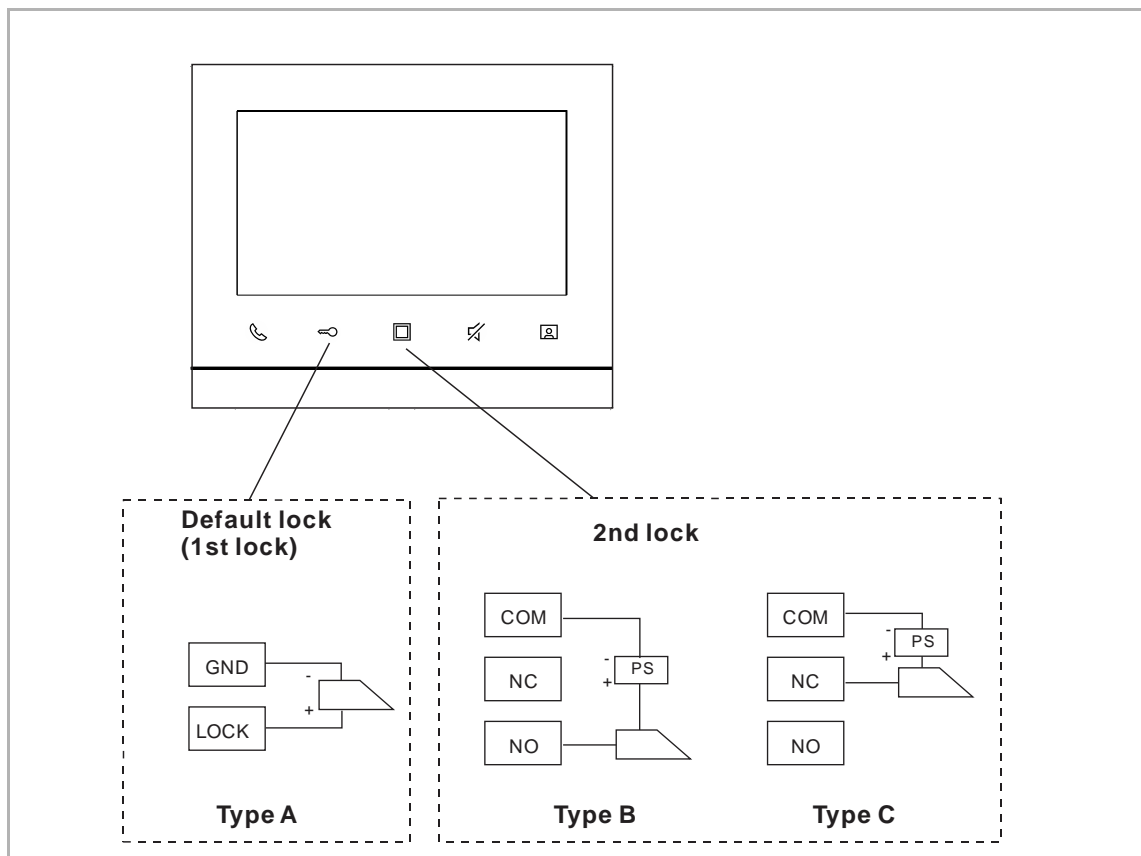
## 5 opis produktu

### 5.1 Typ urządzenia

Numer artykułu	Numer zamówienia	Nazwa produktu	Kolor	Wymiary (wys. x szer. x gł.) Jednostka: mm
M21381K-A	2TMA210010A0051	Stacja zewnętrzna wideo, z klawiaturą, z kartą ID	Aluminium	135 x 349 x 29
M21382K-A	2TMA210010A0053	Stacja zewnętrzna wideo, z klawiaturą, z kartą IC/DESFire	Aluminium	135 x 349 x 29
M251381A-A	2TMA200160A0001	Moduł audio	-	91 x 71,5 x 28
M251381M	2TMA200160N0043	Moduł audio/wideo	-	143 x 71,5 x 28
M251382M	2TMA200160N0044	Moduł audio/wideo, synteza mowy, T-Loop	-	143 x 71,5 x 28
51381CR	2TMA130160N0010	Moduł wyświetlacza, ID	-	97 x 72 x 25
51382CR	2TMA130160N0009	Moduł wyświetlacza, z kartą IC/DESFire	-	97 x 72 x 25
51381K-A	2TMA210160A0009	Moduł klawiatury	Aluminium	97 x 72 x 25
51381K-S	2TMA130160X0001	Moduł klawiatury	Stal szlachetna	97 x 72 x 25
51381K-W	2TMA130010W0014	Moduł klawiatury	Kremowy	97 x 72 x 25
51381FP-A	2TMA200160A0025	Moduł czytnika linii papilarnych	Aluminium	97 x 72 x 28
51381FP-S	2TMA200160X0003	Moduł czytnika linii papilarnych	Stal szlachetna	97 x 72 x 28
51381FP-W	2TMA200160W0004	Moduł czytnika linii papilarnych	Kremowy	97 x 72 x 28

<b>Numer artykułu</b>	<b>Numer zamówienia</b>	<b>Nazwa produktu</b>	<b>Kolor</b>	<b>Wymiary (wys. x szer. x gł.) Jednostka: mm</b>
51381RP1	2TMA130160N0003	Okrągły moduł przycisków, 1 przycisk	-	97 x 72 x 25
51381RP2	2TMA130160N0004	Okrągły moduł przycisków, 2 przyciski	-	97 x 72 x 25
51381RP3	2TMA130160N0005	Okrągły moduł przycisków, 3 przyciski	-	97 x 72 x 25
51382RP1	2TMA130160N0006	Okrągły moduł przycisków, 1 przycisk, DESFire/IC	-	97 x 72 x 25
51382RP2	2TMA130160N0007	Okrągły moduł przycisków, 2 przyciski, DESFire/IC	-	97 x 72 x 25
51382RP3	2TMA130160N0008	Okrągły moduł przycisków, 3 przyciski, DESFire/IC	-	97 x 72 x 25
51381SP3	2TMA130160N0001	Moduł przycisków, 3/6 przycisków	-	97 x 72 x 25
51381SP4	2TMA130160N0002	Moduł przycisków, 4/8 przycisków	-	97 x 72 x 25

## 5.2 Rodzaju i związku



### 1. Elektrozaczep standardowy (1. elektrozaczep)

Elektrozaczep zwalnia się przez naciśnięcie przycisku odblokowania na stacji wewnętrznej. Ustawieniem standardowym jest "Lock-GND".

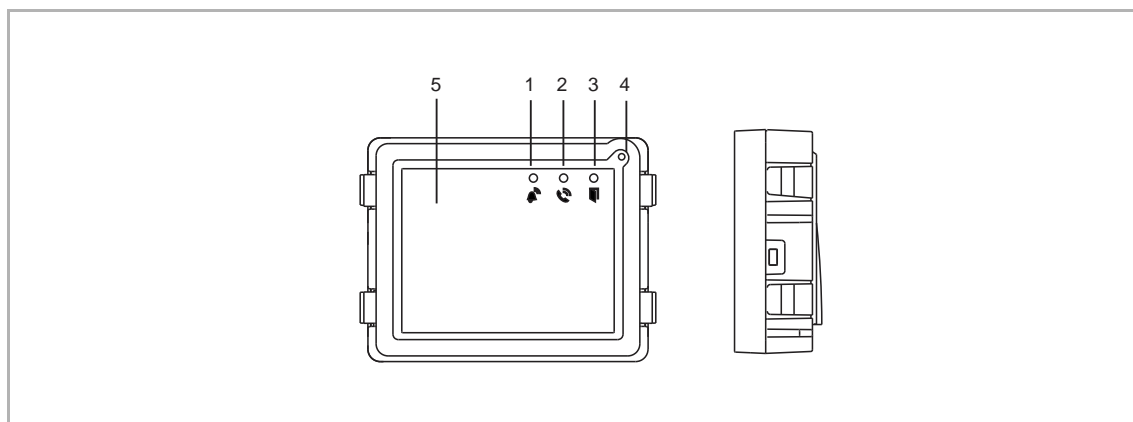
### 2. 2. elektrozaczep

Elektrozaczep zwalnia się przez naciśnięcie programowalnego przycisku na stacji wewnętrznej. Ustawieniem standardowym jest "COM-NC-NO". Przed użyciem należy na stacji wewnętrznej ustawić przycisk programowalny na "Zwolnij 2. elektrozaczep".

Typ elektrozaczepu	Rys.	Sposób działania	Napięcie	Rodzaj okablowania
Elektrozaczep zatrzaskowy, 12V		Włączenie zasilania w celu otwarcia	12 V $\approx$ /~	Typ A/B
Elektrozaczep zatrzaskowy, 24V		Włączenie zasilania w celu otwarcia	24 V $\approx$ /~	Typ B
Elektrozaczep z wkładką RIM, 12V		Włączenie zasilania w celu otwarcia	12 V $\approx$	Typ A/B
Elektrozaczep wpuszczany		Wyłączenie zasilania w celu otwarcia	12 V $\approx$	Typ C
Elektrozaczep magnetyczny		Wyłączenie zasilania w celu otwarcia	12/24 V $\approx$	Typ C

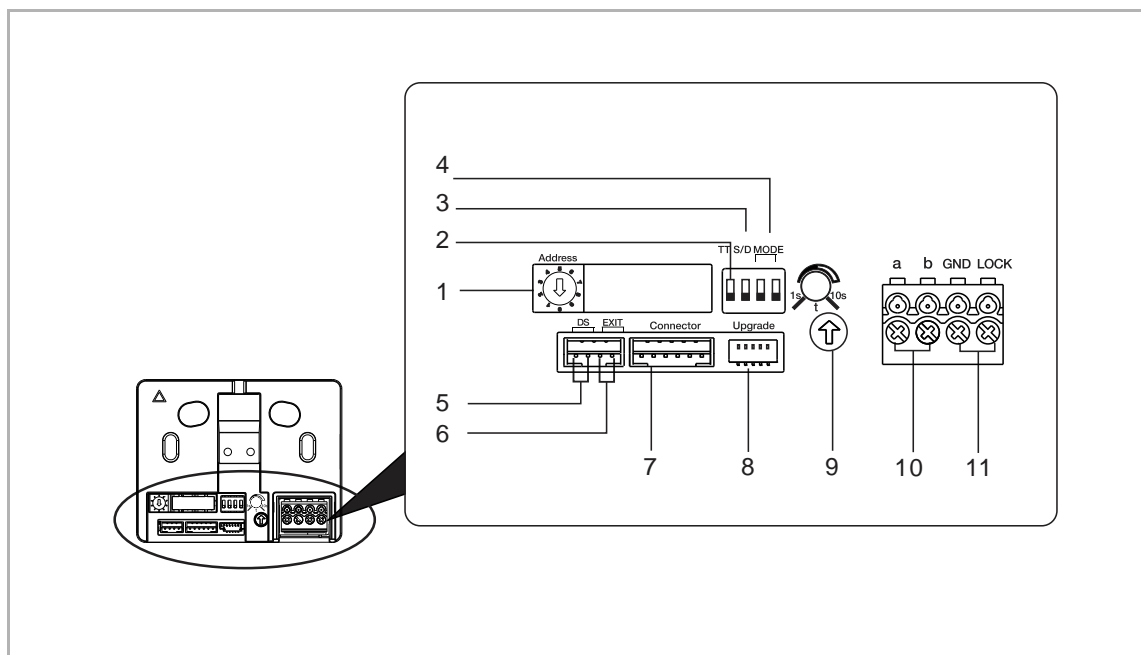
### 5.3 Moduł audio

#### 1. Elementy obsługowe



Nr	Opis
1	<b>Wskaźnik dzwonka do drzwi</b> <ul style="list-style-type: none"> <li>▪ powolne miganie: dzwoni</li> <li>▪ szybkie miganie: linia zajęta</li> </ul>
2	Wskaźnik wywołania
3	Odblokowanie wskaźnika
4	Mikrofon
5	Głośnik

2. Opis interfejsu



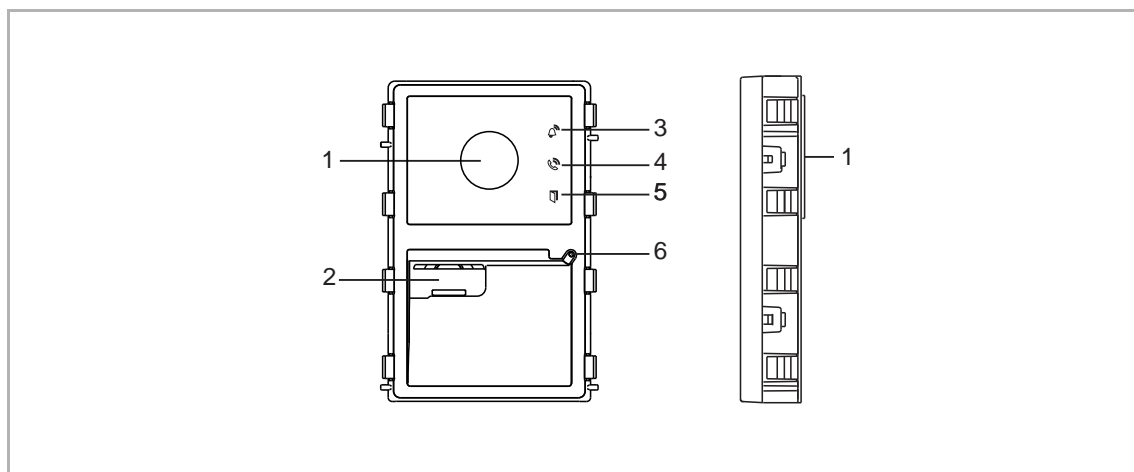
Nr	Opis
1	Ustawianie adresu stacji zewnętrznej (1...9)
2	Ustawianie dźwięku przycisku, WŁ. = włączony
3	Ustawianie przycisku w jednej lub dwóch kolumnach, ON = dwie
4	<b>Ustawianie funkcji 1./2. przycisku</b> 3->WYŁ.,4->WYŁ., wywołanie stacji wewnętrznej/wywołanie stacji wewnętrznej 3->WŁ.,4->WYŁ., włączenie światła/wywołanie stacji wewnętrznej 3->WYŁ.,4->WŁ., wywołanie centrali ochroniarskiej/wywołanie stacji wewnętrznej 3->WŁ.,4->WŁ., włączenie światła/wywołanie centrali ochroniarskiej
5	Złącze czujników do wykrywania statusu drzwi
6	Złącze przycisku wyjścia
7	Złącze dla następnego modułu
8	Złącze do upgrade'u (tylko do użytku fabrycznego)
9	Ustawianie czasu odblokowania drzwi, 1-10 s
10	Zaciski wtykowe (a - b) do podłączenia magistrali i wejścia zasilania
11	Zaciski wtykowe (LOCK - GND) do elektrozaczełu

## 3. Parametry techniczne

Wejście (a, b)	24 V $\approx$
Zakres napięć roboczych	20–30 V $\approx$
Prąd w stanie czuwania	24 V $\approx$ , 8 mA
Prąd roboczy	24 V $\approx$ , 120 mA
Temperatura robocza	-40°C do +55°C
Zasilanie elektrozaczepu (LOCK – GND)	18 V $\approx$ , 4 A impuls, maks. 250 mA długotrwale
Zaciski jednodrutowe	2 × 0,28 mm <sup>2</sup> ...2 × 0,75 mm <sup>2</sup>
Zaciski cienkodrutowe	2 × 0,28 mm <sup>2</sup> ...2 × 0,75 mm <sup>2</sup>

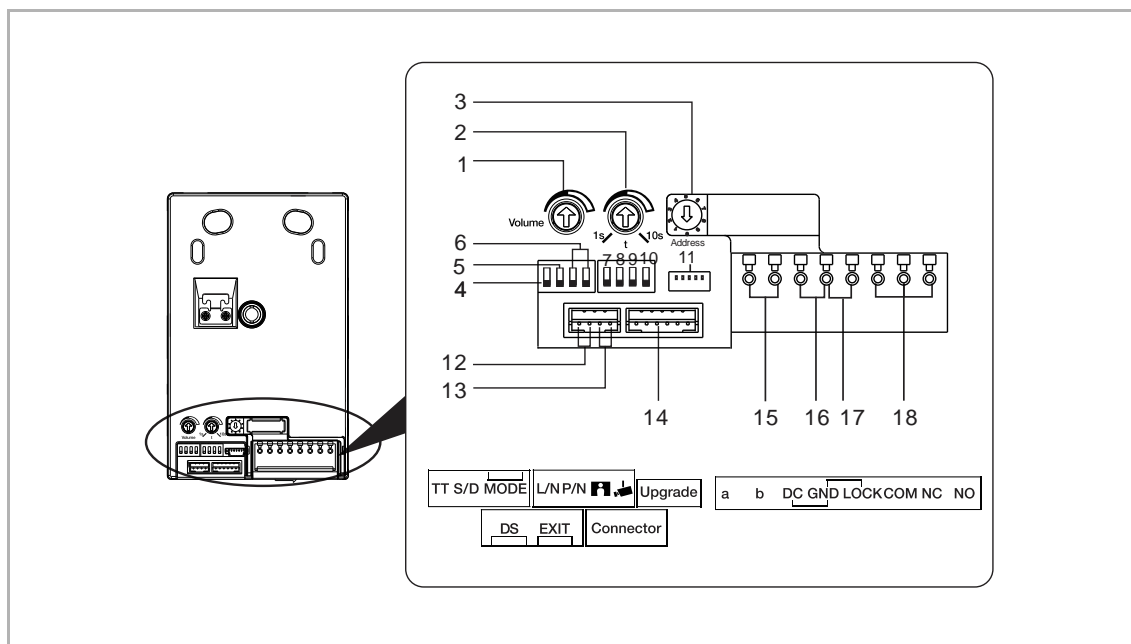
## 5.4 Moduł audio/wideo

### 1. Elementy obsługowe



Nr	Opis
1	Kamera
2	Głośnik
3	Wskaźnik dzwonka do drzwi
4	Wskaźnik wywołania
5	Odblokowanie wskaźnika
6	Mikrofon

2. Opis interfejsu



Nr	Opis
1	Regulacja głośności głośnika
2	Ustawianie czasu odblokowania drzwi, 1-10 s
3	Ustawianie adresu stacji zewnętrznej (1...9)
4	Ustawianie dźwięku przycisku, WŁ. = włączony
5	Ustawianie przycisku w jednej lub dwóch kolumnach, ON = dwie
6	<b>Ustawianie funkcji 1./2. przycisku</b> 3->WYŁ.,4->WYŁ., wywołanie stacji wewnętrznej/wywołanie stacji wewnętrznej 3->WŁ.,4->WYŁ., włączenie światła/wywołanie stacji wewnętrznej 3->WYŁ.,4->WŁ., wywołanie centrali ochroniarskiej/wywołanie stacji wewnętrznej 3->WŁ.,4->WŁ., włączenie światła/wywołanie centrali ochroniarskiej
7	<b>Ustawienie elektrozaczepek standardowego</b> WYŁ. = ustawienie (Lock-GND) jako elektrozaczepek standardowego WŁ. = ustawienie (COM-NC-NO) jako elektrozaczepek standardowego *Elektrozaczep standardowy jest sterowany przez przycisk "odblokowania" na stacji wewnętrznej
8	Ustawianie trybu wideo PAL/NTSC WYŁ. = tryb wideo PAL WŁ. = tryb wideo NTSC
9	Włączenie/wyłączenie funkcji migawki, ON = włączenie
10	Włączenie/wyłączenie funkcji nadzoru, ON = włączenie
11	Złącze do upgrade'u (tylko do użytku fabrycznego)
12	Złącze czujników do wykrywania statusu drzwi
13	Złącze przycisku wyjścia
14	Złącze dla następnego modułu

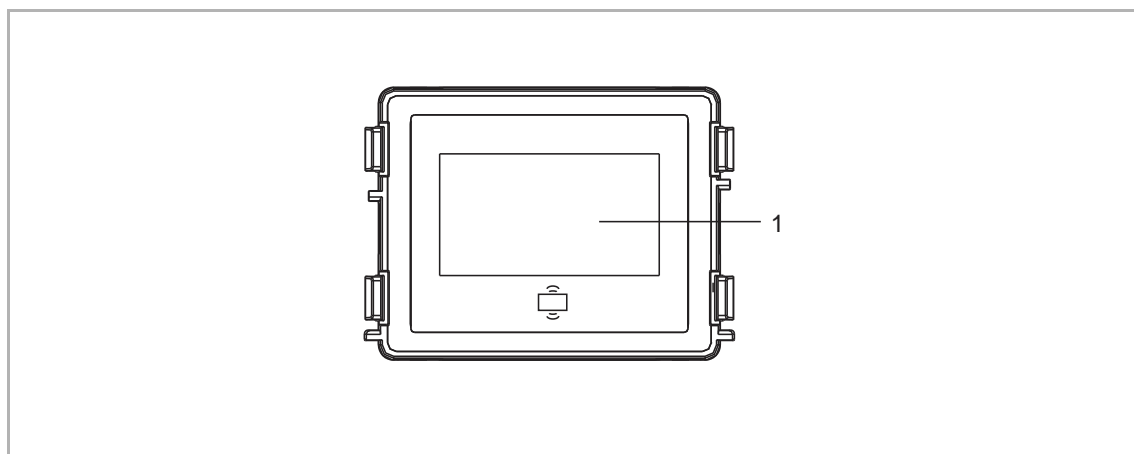
Nr	Opis
15	Zaciski wtykowe (a - b) do podłączenia magistrali
16	Zaciski wtykowe (DC - GND) do dodatkowego zasilania
17	Zaciski wtykowe (LOCK - GND) do elektrozaczepe
18	Zaciski wtykowe (COM - NC - NO) do wyjścia pływającego

## 3. Parametry techniczne

Wejście (a, b)	20–30 V $\approx$
Prąd w stanie czuwania	24 V $\approx$ , 60 mA
Prąd roboczy	24 V $\approx$ , 200 mA (M251381M) 24 V $\approx$ , 230 mA (M251382M)
Temperatura robocza	-40°C do +55°C
Czujnik obrazu	Czujnik CMOS 1/3.2"
Efektywne piksele	1292 (H) x 968 (V)
Rozdzielczość	550 linii TV
Kąt wykrywania w poziomie	ok.100°
Kąt wykrywania w pionie	ok.70°
Kąt wykrywania po przekątnej	ok.130°
Standard kamery	PAL/NTSC
Zasilanie elektrozaczezu (LOCK – GND)	18 V $\approx$ , 4 A impuls, maks. 250 mA długotrwale
Wyjście pływające do elektrozaczezu (COM - NC - NO)	30 V $\sim/\approx$ , 1 A
Zaciski jednodrutowe	2 x 0,28 mm <sup>2</sup> ...2 x 0,75 mm <sup>2</sup>
Zaciski cienkodrutowe	2 x 0,28 mm <sup>2</sup> ...2 x 0,75 mm <sup>2</sup>

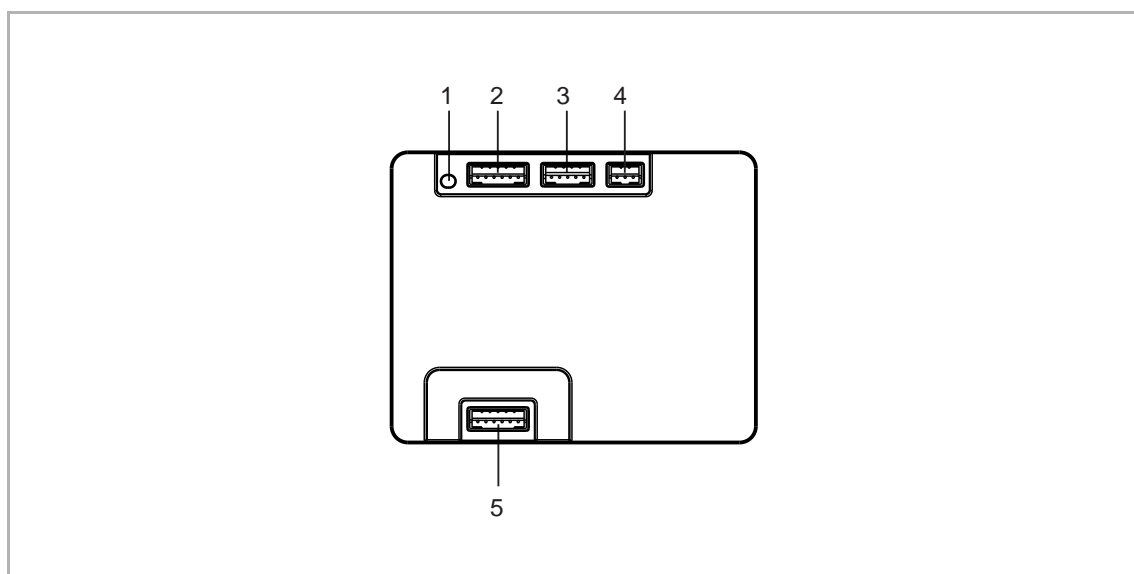
## 5.5 Moduł wyświetlacza

### 1. Elementy obsługowe



Nr	Opis
1	Wyświetlacz LCD

### 2. Opis interfejsu



Nr	Opis
1	Przycisk programowania
2	Złącze dla poprzedniego modułu
3	Złącze do aktualizacji oprogramowania urządzenia
4	Złącze dla wyjścia Wiegand 26/34 bity
5	Złącze dla następnego modułu

## 3. Parametry techniczne

Poniższe stosuje się do 51381CR i 51382CR.

Napięcie znamionowe	24 V $\approx$
Zakres napięć roboczych	20–27 V $\approx$
Prąd znamionowy	27 V $\approx$ , 145 mA 24 V $\approx$ , 160 mA
Temperatura robocza	-40°C do +55°C
Zakres częstotliwości (ID)	125KHz
Standard (ID)	ISO18000-2
Obsługiwana karta (ID)	EM4100, EM4205, EM4305, EM4450, TK4100, T5567
Moc maksymalna (ID)	$\leq$ -3.19 dB $\mu$ A/m @ 3m
Zakres częstotliwości (IC)	13,56 MHz
Standard (C)	ISO 14443A
Obsługiwana karta (IC)	Mifare One S50/S70, etc.
Moc maksymalna (IC)	$\leq$ -4.75 dB $\mu$ A/m @ 3m
Format wyjścia (ID i IC)	Wiegand 26/34 bity

Poniższe stosuje się do 51383CR.

Zakres napięć roboczych	20–30 V $\approx$
Prąd w stanie czuwania	24 V $\approx$ , 170 mA
Prąd roboczy	24 V $\approx$ , 170 mA
Temperatura robocza	-40°C do +55°C
Zakres częstotliwości	13,56 MHz
Standard	ISO 14443A
Obsługiwana karta	Mifare One S50/S70, etc.
Moc maksymalna	$\leq$ 4.97dB $\mu$ A/m @ 3m
Format wyjścia	Wiegand 26/34 bity

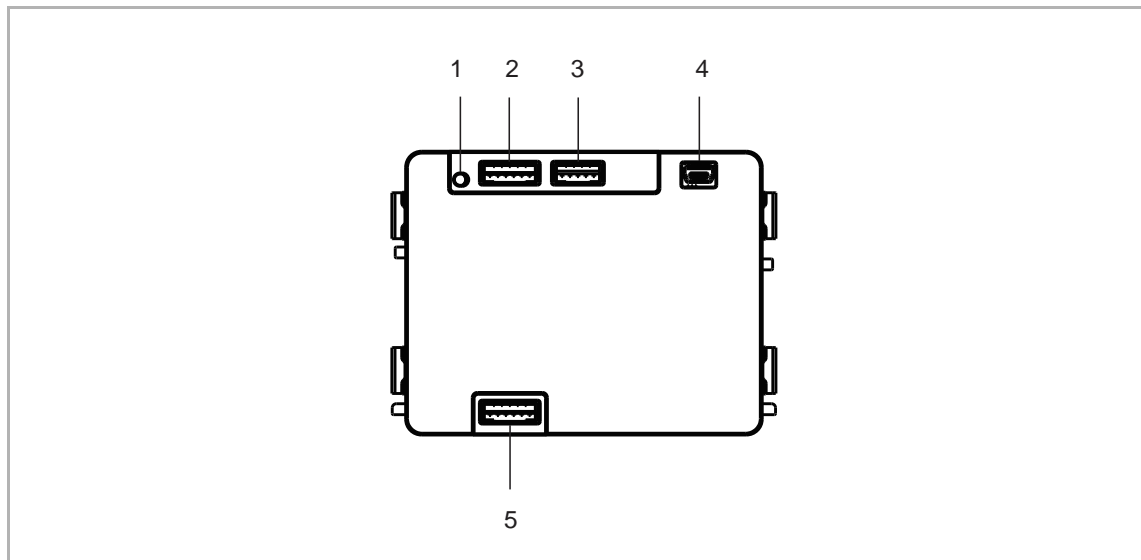
## 5.6 Moduł klawiatury

### 1. Elementy obsługowe

1	2 <sub>abc</sub>	3 <sub>def</sub>	^
4 <sub>ghi</sub>	5 <sub>jkl</sub>	6 <sub>mno</sub>	v
7 <sub>pqrs</sub>	8 <sub>tuv</sub>	9 <sub>wxyz</sub>	☎
* ←	0	# ↵	Z

Nr	Opis
1	<p><b>Wywołanie mieszkańca</b></p> <ul style="list-style-type: none"> <li>Wpisać numer stacji wewnętrznej (001) lub numer pokoju (np. 0101), aby zadzwonić do mieszkańca.</li> <li>Wyświetlić listę kontaktów na module wyświetlacza przez naciśnięcie " ^ " lub " v ". Następnie wybrać nazwisko z listy, aby zainicjować połączenie.</li> <li>Aby anulować wywołanie, nacisnąć [*].</li> </ul>
2	<p><b>Wywołanie centrali ochroniarskiej</b></p> <p>Nacisnąć " ☎ ", aby wywołać centralę ochroniarskiej, jeśli centrala ochroniarska jest dostępna w systemie.</p>
3	<p><b>Zwolnienie elektrozaczepek przez hasło odblokowania</b></p> <ul style="list-style-type: none"> <li>Nacisnąć [#] [hasło] [#], aby zwolnić domyślny elektrozaczep połączony z modułem audio.</li> <li>Nacisnąć [#] [2] [#] [hasło] [#], aby zwolnić drugi elektrozaczep połączony z modułem audio.</li> <li>– Domyślne hasło odblokowania to 123456. I to hasło można ustawić na stacji wewnętrznej.</li> </ul>
4	<p><b>Ustawienia systemowe</b></p> <ul style="list-style-type: none"> <li>Nacisnąć [#] [*] [hasło systemowe] [#], aby wejść w ustawienia systemowe.</li> <li>– Domyślne hasło systemowe to 345678. I to hasło można zmienić na stacji zewnętrznej.</li> </ul>

## 2. Opis interfejsu



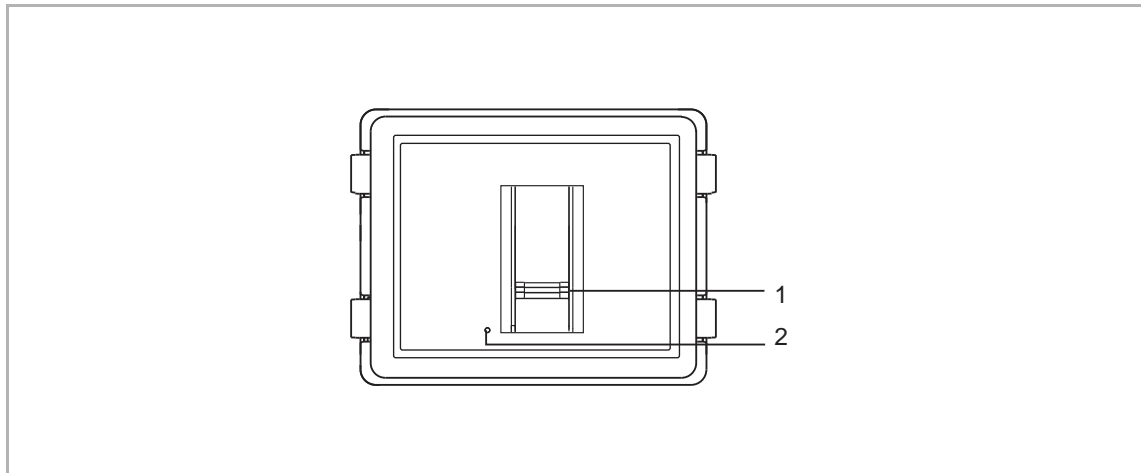
Nr	Opis
1	Przycisk programowania
2	Złącze dla poprzedniego modułu
3	Złącze do aktualizacji oprogramowania urządzenia (można je wykonać jedynie fabrycznie)
4	Mikrozłącze USB do update'u
5	Złącze dla następnego modułu

## 3. Parametry techniczne

Napięcie znamionowe	24 V $\approx$
Zakres napięć roboczych	20–27 V $\approx$
Prąd znamionowy	27 V $\approx$ , 20 mA 24 V $\approx$ , 20 mA
Temperatura robocza	-40°C do +55°C

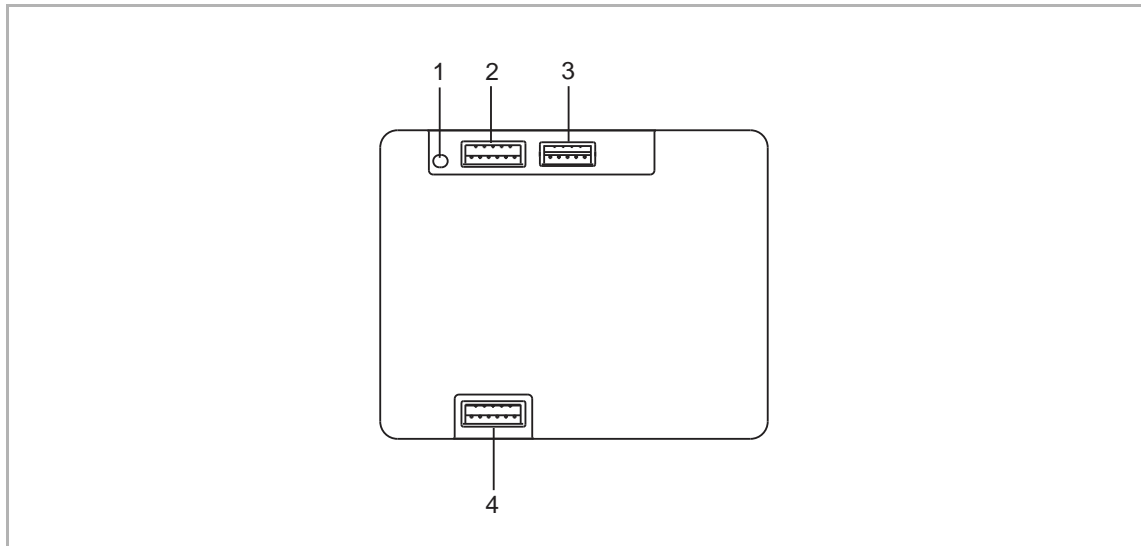
## 5.7 Moduł czytnika linii papilarnych

### 1. Elementy obsługowe



Nr	Opis
1	Obszar przeciągania czytnika linii papilarnych
2	Dioda czytnika linii papilarnych

### 2. Opis interfejsu



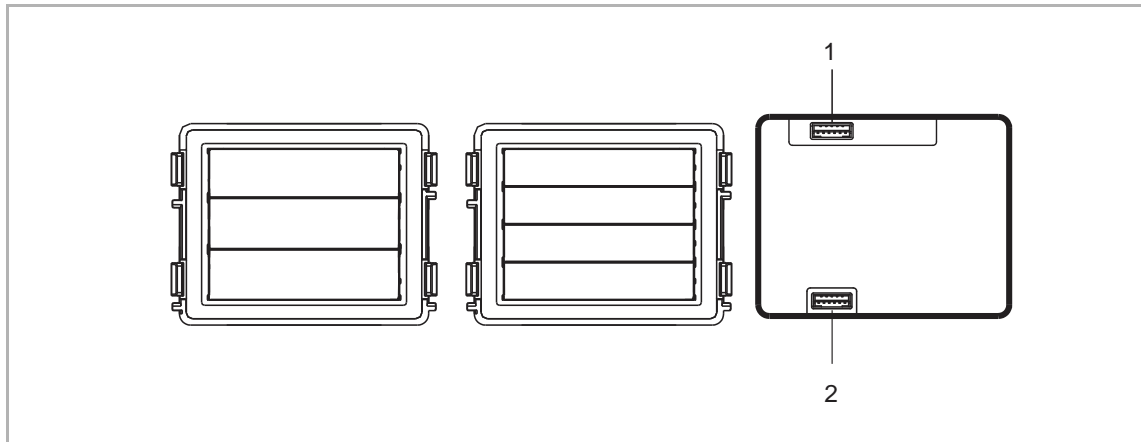
Nr	Opis
1	<b>Przycisk programowania</b> Naciskać ten klawisz przez 5 sekund w ciągu 30 sekund po włączeniu zasilania, aby przywrócić domyślne ustawienia fabryczne.
2	Złącze dla poprzedniego modułu
3	Złącze do aktualizacji oprogramowania urządzenia
4	Złącze dla następnego modułu

## 3. Parametry techniczne

Zakres napięć roboczych	20–30 V $\approx$
Prąd w stanie czuwania	24 V $\approx$ , 40 mA
Prąd roboczy	24 V $\approx$ , 40 mA
Temperatura robocza	-25°C do +55°C

## 5.8 Moduł przycisków

### 1. Opis interfejsu



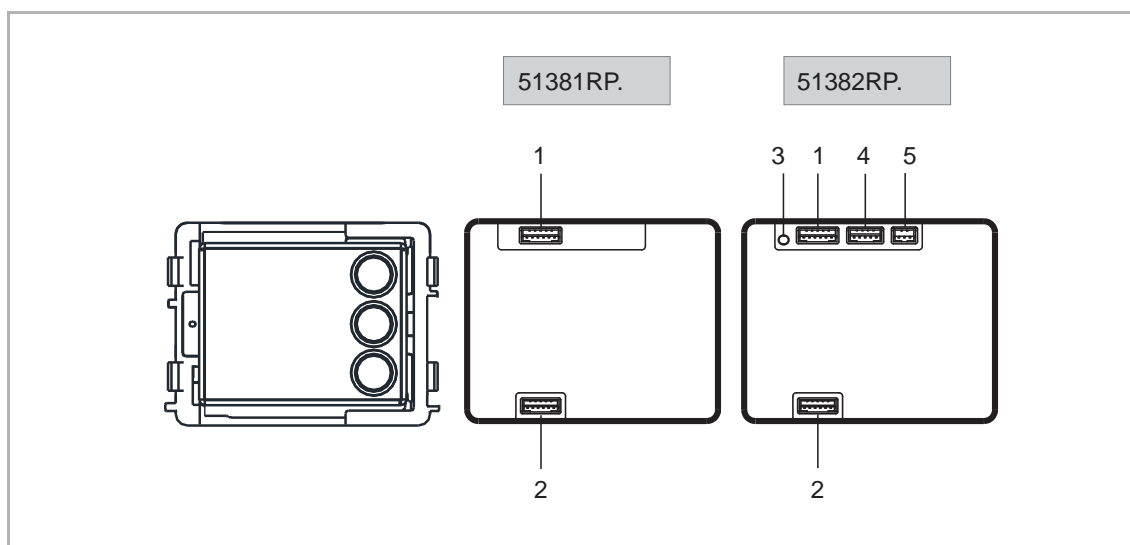
Nr	Opis
1	Złącze dla poprzedniego modułu
2	Złącze dla następnego modułu

### 2. Parametry techniczne

Napięcie znamionowe	24 V $\approx$
Zakres napięć roboczych	20–27 V $\approx$
Prąd znamionowy	27 V $\approx$ , 8 mA 24 V $\approx$ , 8 mA
Temperatura robocza	-40°C do +55°C

## 5.9 Moduł przycisków okrągłych

### 1. Opis interfejsu



Nr	Opis
1	Złącze dla poprzedniego modułu
2	Złącze dla następnego modułu
3	Przycisk programowania
4	Złącze do aktualizacji oprogramowania urządzenia
5	Złącze dla wyjścia Wiegand 26/34 bity

### 2. Parametry techniczne

Rating voltage	24 V $\overline{=}$
Operating voltage range	20–27 V $\overline{=}$
<sup>1</sup> Rating current	27 V $\overline{=}$ , 10 mA 24 V $\overline{=}$ , 10 mA
<sup>2</sup> Rating current	27 V $\overline{=}$ , 35 mA 24 V $\overline{=}$ , 40 mA
Operating temperature	-40°C do +55°C
<sup>2</sup> Frequency range	13,56 MHz
<sup>2</sup> Maximum power	$\leq 0$ dB $\mu$ A/m @ 3m

<sup>1</sup> 51381RP. <sup>2</sup> 51382RP

## 6 Montaż/Instalacja



### Uwaga

Napięcie elektryczne!

Bezpośredni lub pośredni kontakt z częściami pod napięciem prowadzi do niebezpiecznego przepływu prądu elektrycznego przez organizm.

Może to spowodować porażenie prądem, poparzenia lub śmierć.

- Przed montażem i demontażem należy odłączyć napięcie sieciowe!
- Prace przy sieci 100-240 V mogą wykonywać wyłącznie specjaliści!

### 6.1 Wymagania dla elektryka



### Uwaga

Napięcie elektryczne!

Urządzenie należy instalować tylko posiadając wymagane doświadczenie i wiedzę o elektryce.

- Niewłaściwa instalacja naraża zarówno twoje życie, jak i życie użytkownika układu elektrycznego.
- Niewłaściwa instalacja może spowodować poważne straty, np. na skutek ognia.

Minimalny poziom wiedzy i wymagania instalacji poniżej:

- Zastosuj "pięć zasad bezpieczeństwa" (DIN, VDE, 0105, EN 50110):

1. Odłącz od źródła zasilania;
  2. Zabezpiecz przed ponownym podłączeniem;
  3. Upewnij się że nie ma napięcia;
  4. Połącz z ziemią;
  5. Zakryj lub odgradź sąsiednie części pod napięciem.
- Używaj odpowiedniej odzieży ochronnej.
  - Używaj odpowiednich narzędzi i urządzeń mierniczych.
  - Sprawdź rodzaj zasilania (układ TN, układ IT, układ TT) by spełnić następujące warunki (połączenie z ziemią, uziemienie, dodatkowe konieczne kroki, itd.)

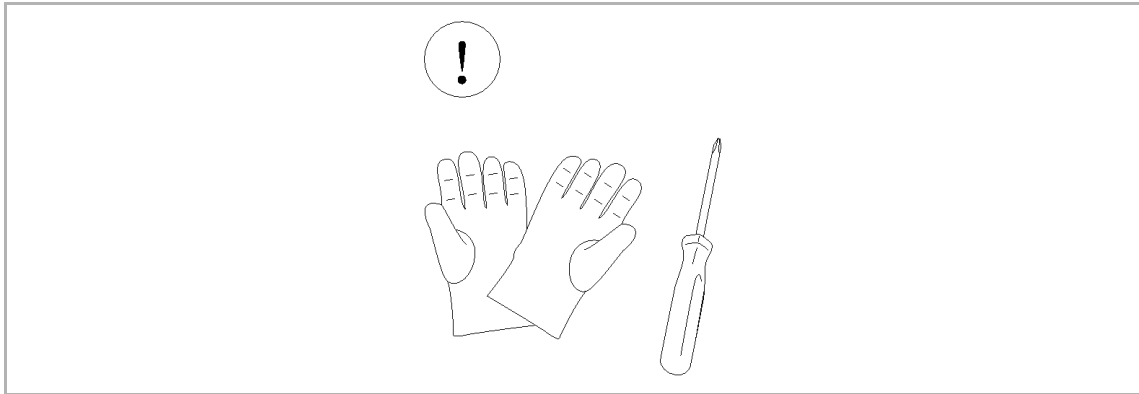
### 6.2 Generate certification file

- Wszystkie odgałęzienia instalacji elektrycznej należy zakończyć za pomocą podłączonego urządzenia magistralnego (np. stacja wewnętrzna, zewnętrzna, urządzenie systemowe).
- Nie należy instalować sterownika systemowego bezpośrednio obok transformatora dzwonka i innych zasilaczy (aby uniknąć zakłóceń).
- Nie montować przewodów magistrali systemowej razem z przewodami 100-240 V.
- Nie należy stosować wspólnych przewodów do podłączania elektrozaczepów i przewodów magistrali systemowej.
- Unikać mostków pomiędzy różnymi typami kabli.
- Do magistrali systemowej należy stosować tylko dwa przewody w kablu czterożyłowym lub wielożyłowym.
- Podczas tworzenia pętli nigdy nie należy instalować magistrali wejściowej i wyjściowej wewnątrz tego samego kabla.
- Nigdy nie instalować magistrali wewnętrznej i zewnętrznej wewnątrz tego samego kabla.
- Aby uzyskać optymalną jakość dźwięku, należy upewnić się, że moduł jest prawidłowo osadzony. Docisnąć mikrofon z regulatorem mikrofonu bezpośrednio do płytki audio.

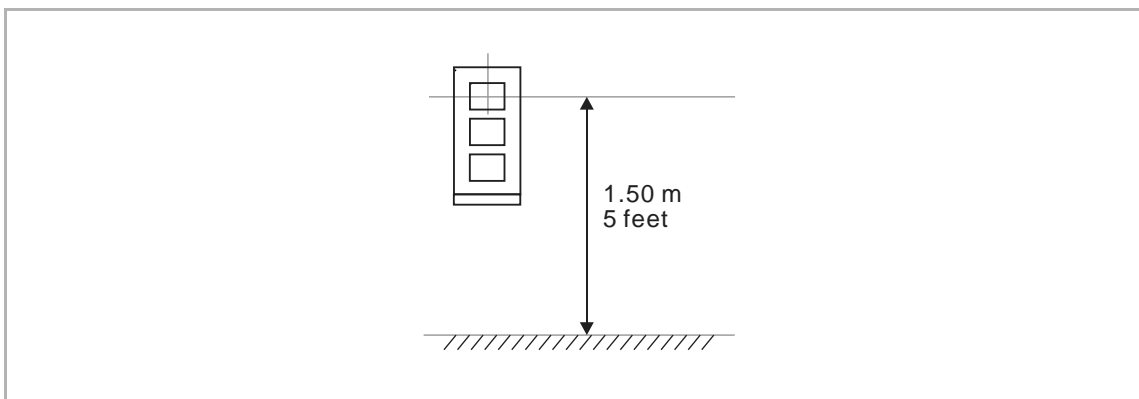
**6.3 Montaż**

**6.3.1 Przygotowanie**

Używać rękawic w celu ochrony przed przecięciami.

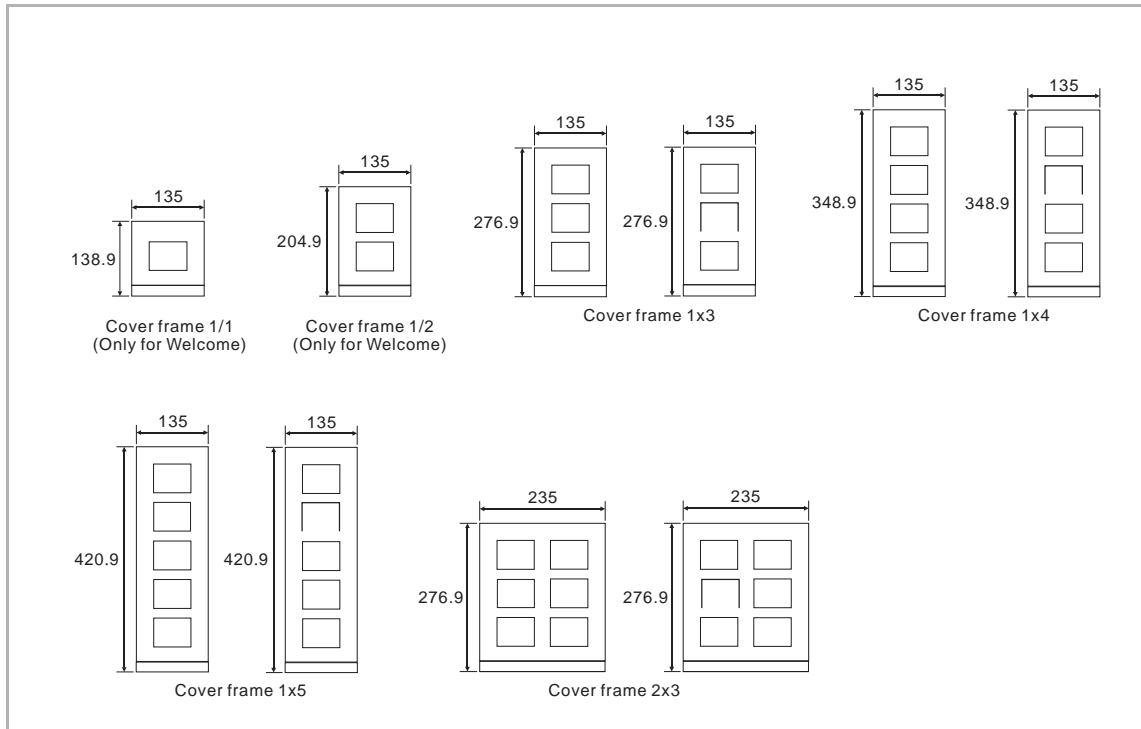


**6.3.2 Wysokość instalacji**

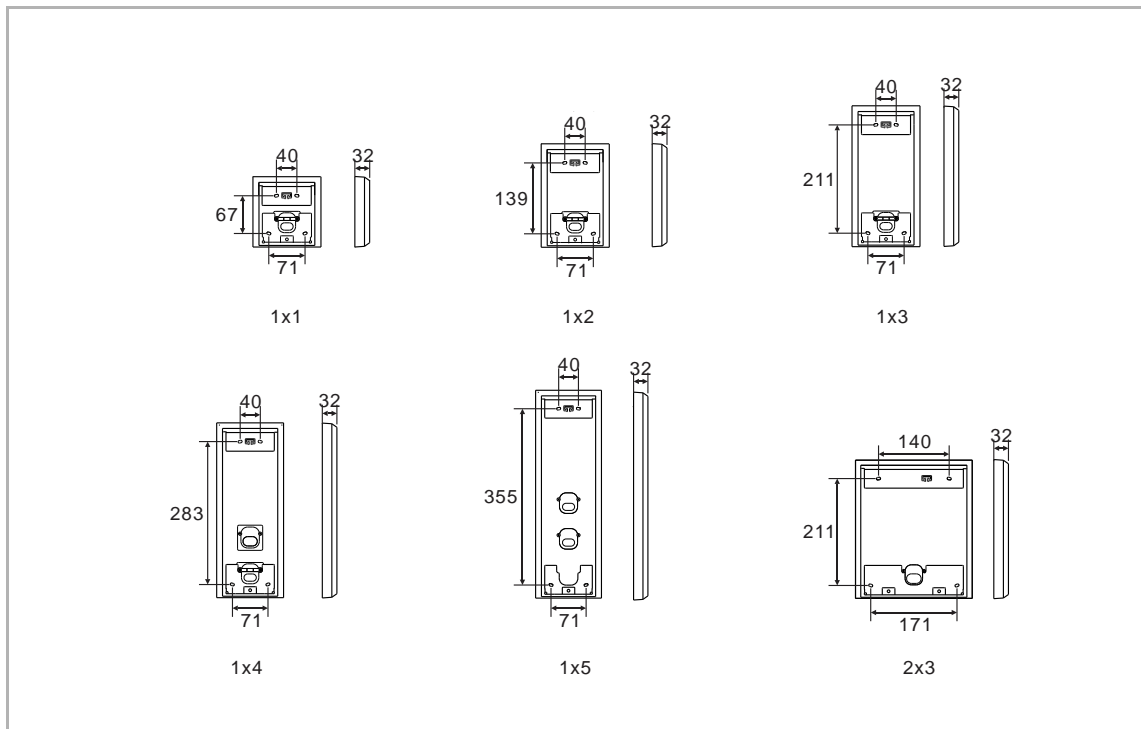


6.3.3 Wymiary produktu

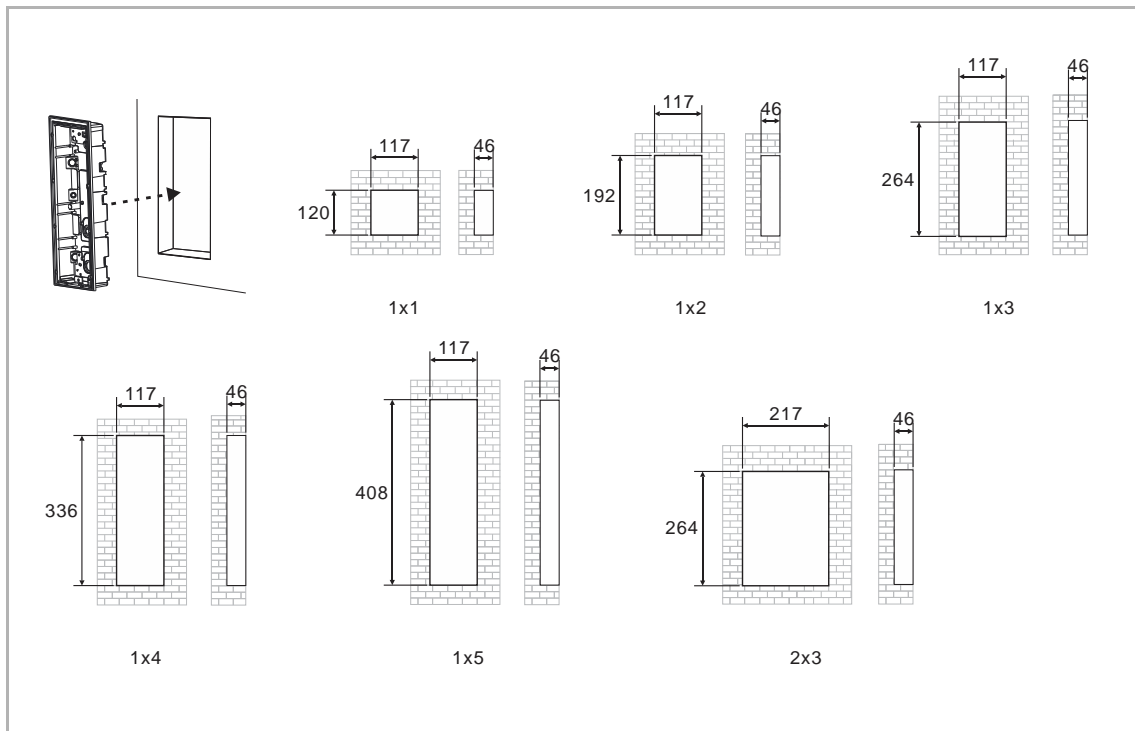
1. Ramka (jednostka: mm)



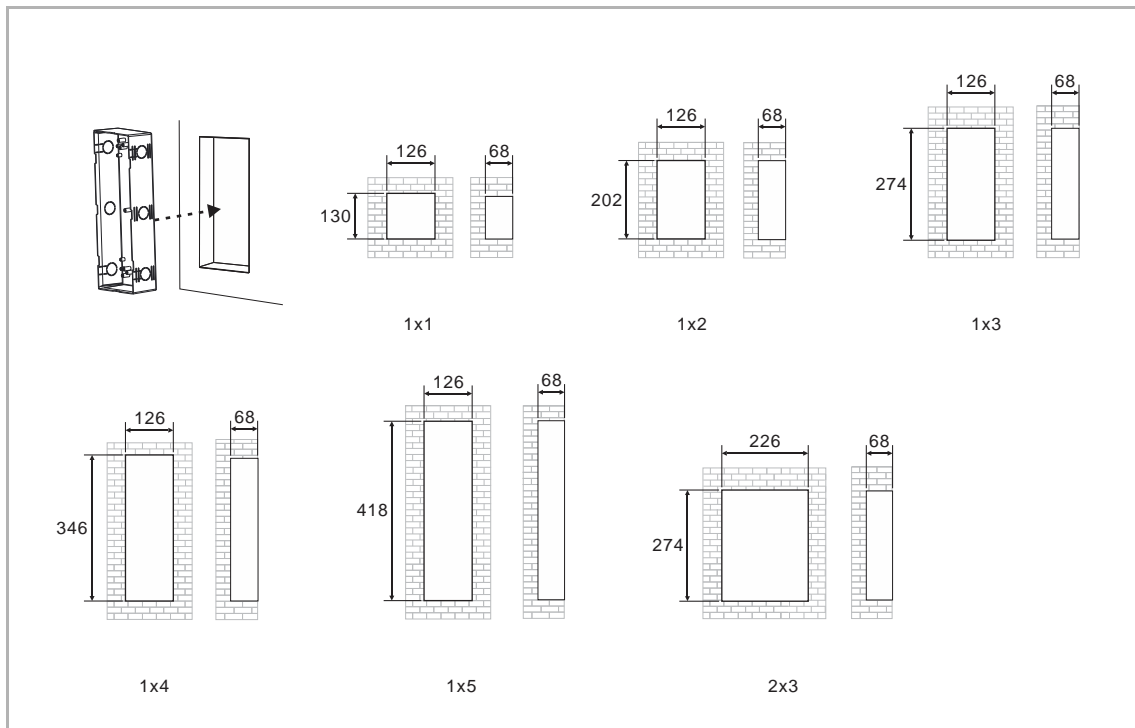
2. Obudowa natynkowa (jednostka: mm)



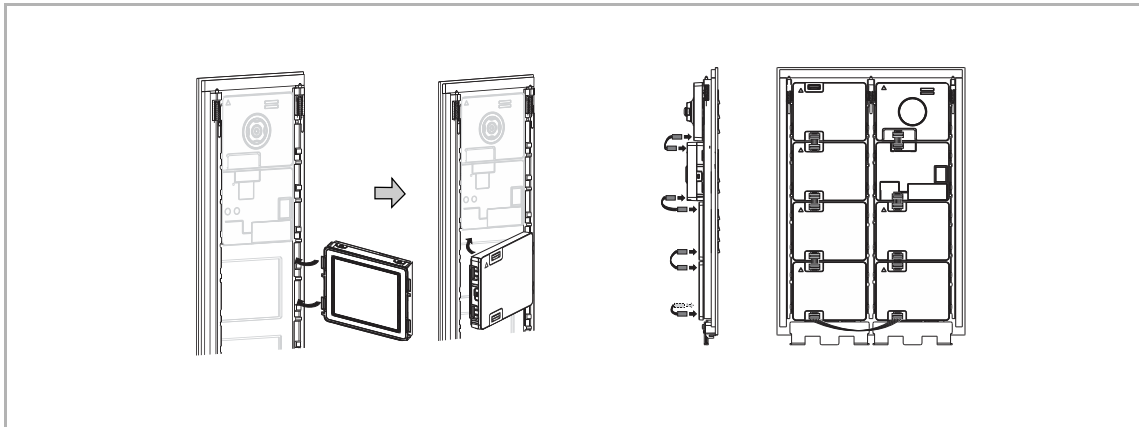
3. Obudowa podtynkowa (jednostka: mm)



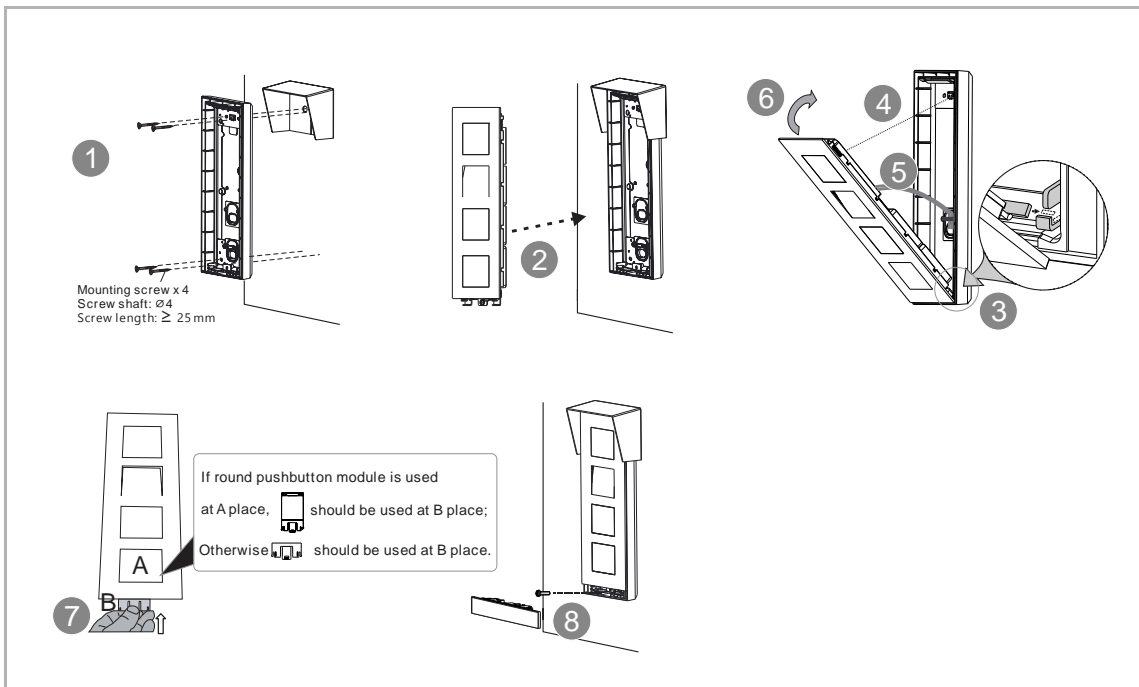
4. Puszka montażowa



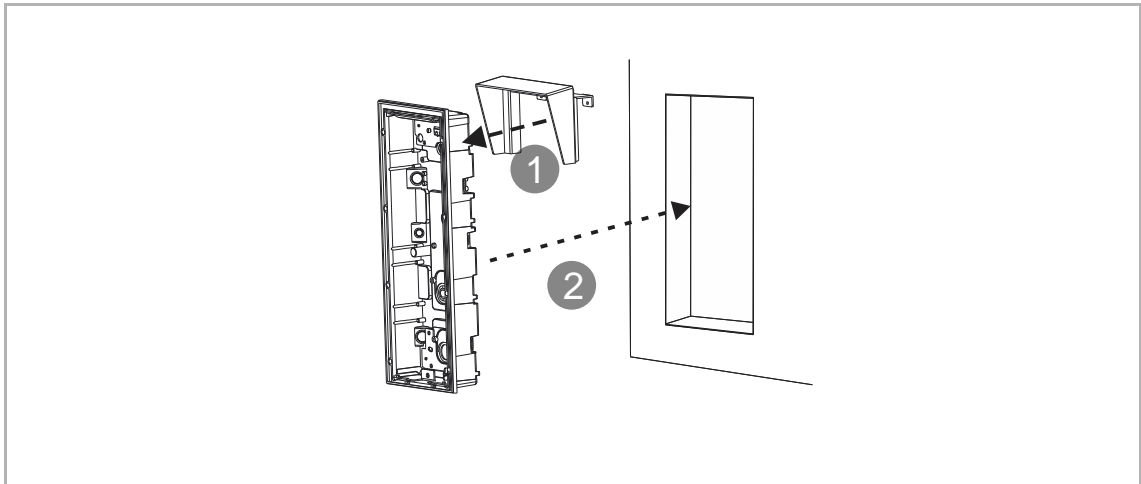
6.3.4 Montaż modułów i okablowanie



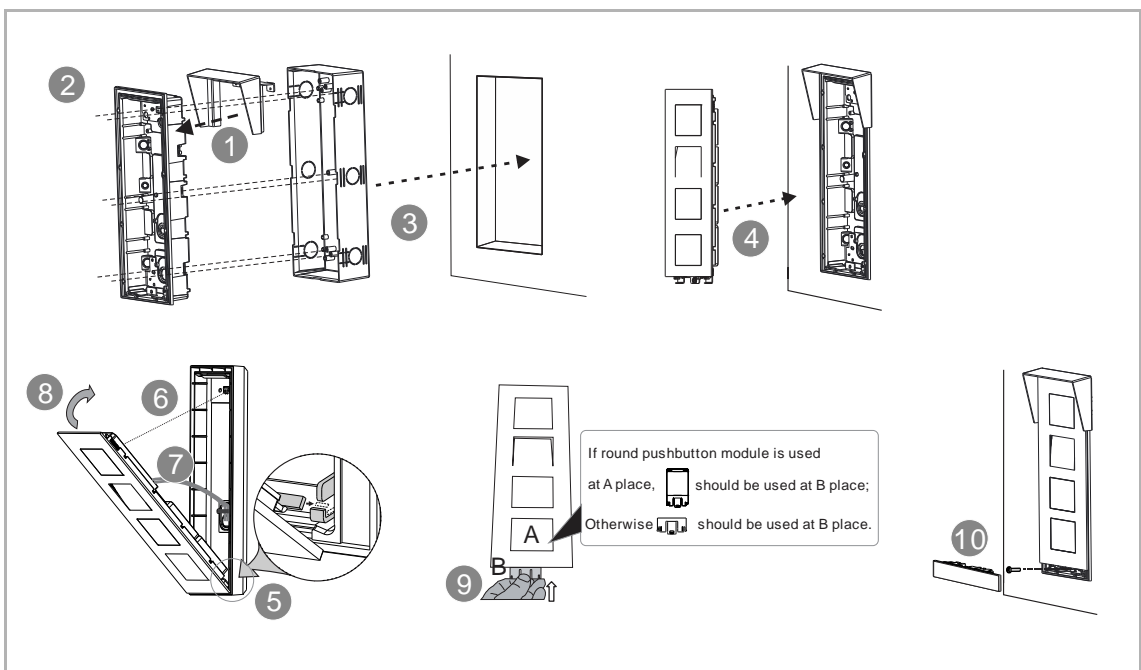
6.3.5 Instalacja natynkowa



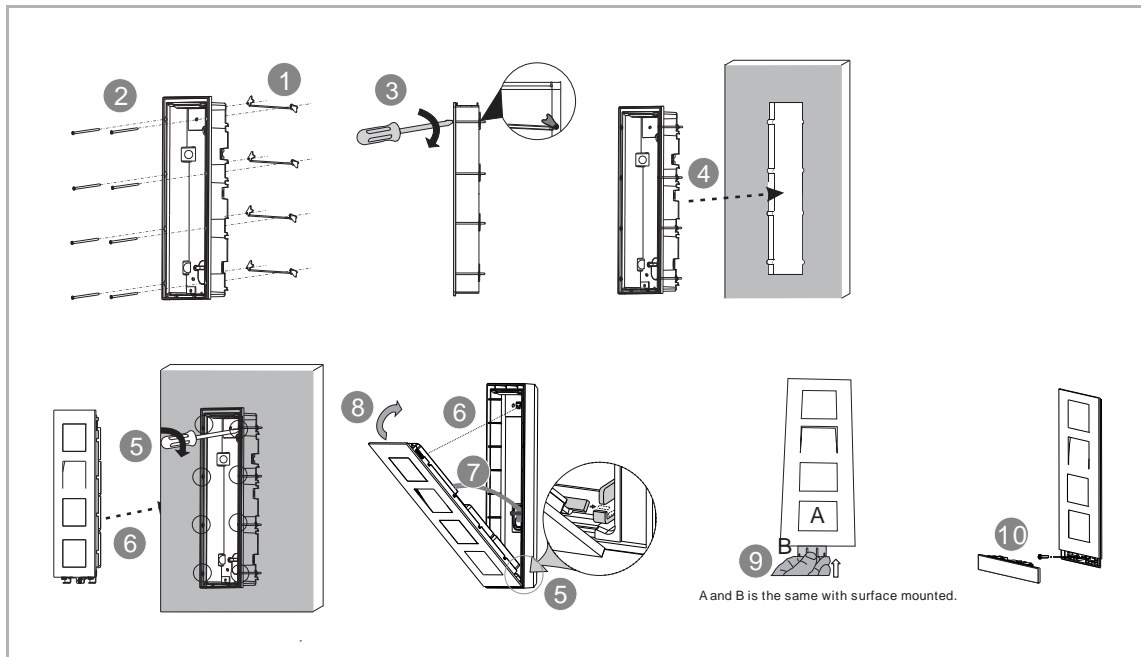
6.3.6 Montaż podtynkowy bez puszkii montażowej



6.3.7 Montaż podtynkowy z puszką montażową

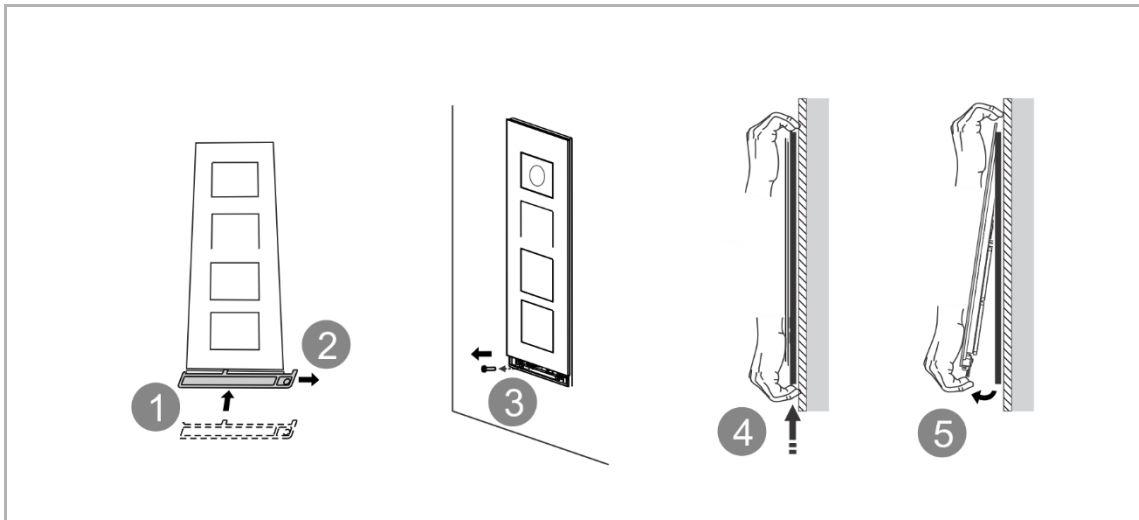


6.3.8 Montaż w ścianie szkieletowej

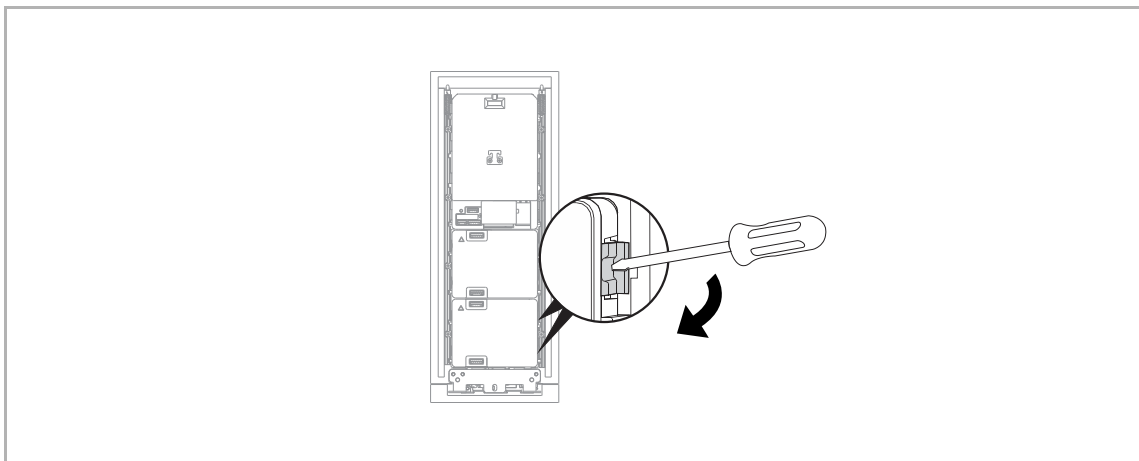


### 6.3.9 Demontaż

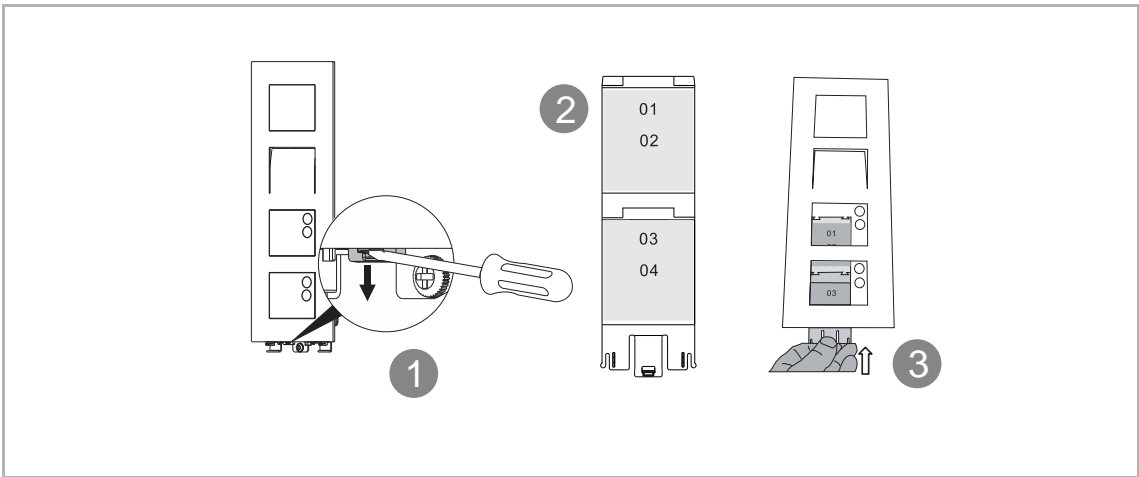
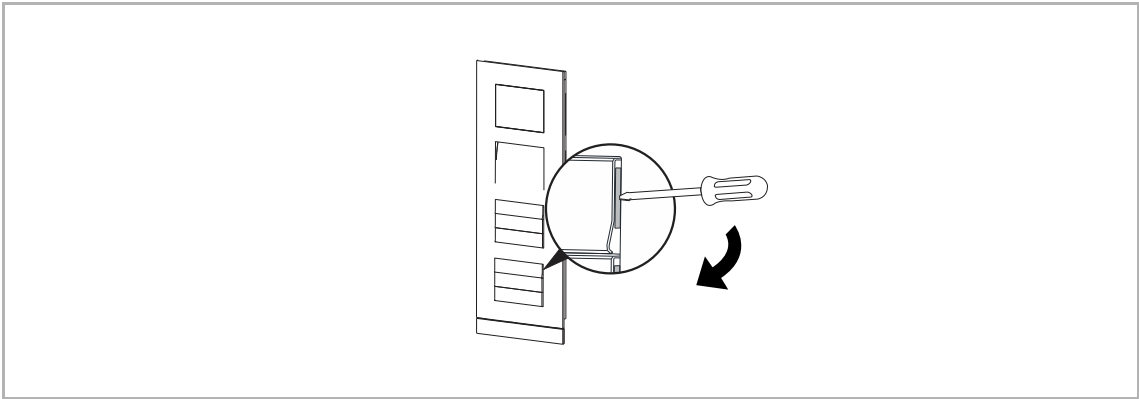
1. Zdemontować stację zewnętrzną ze ściany



2. Zdemontować moduły

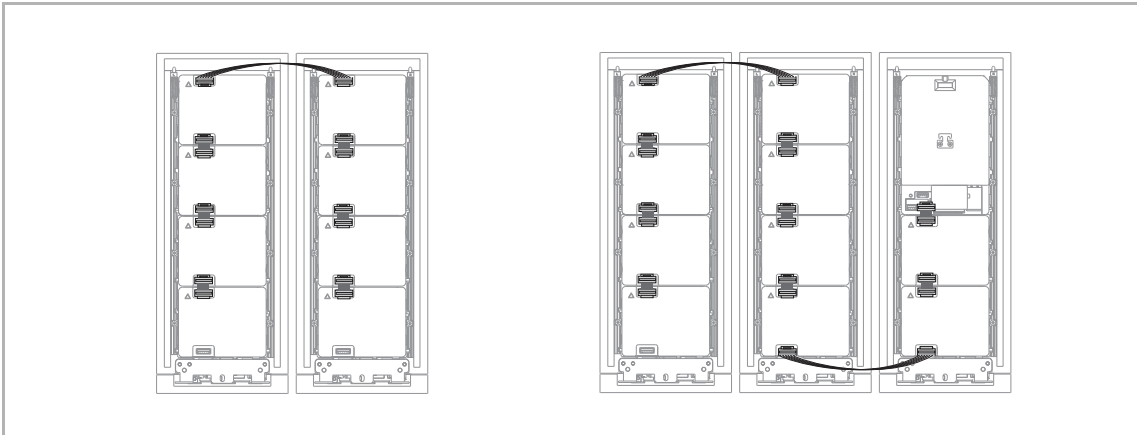


3. Wymienić tabliczkę z nazwiskiem

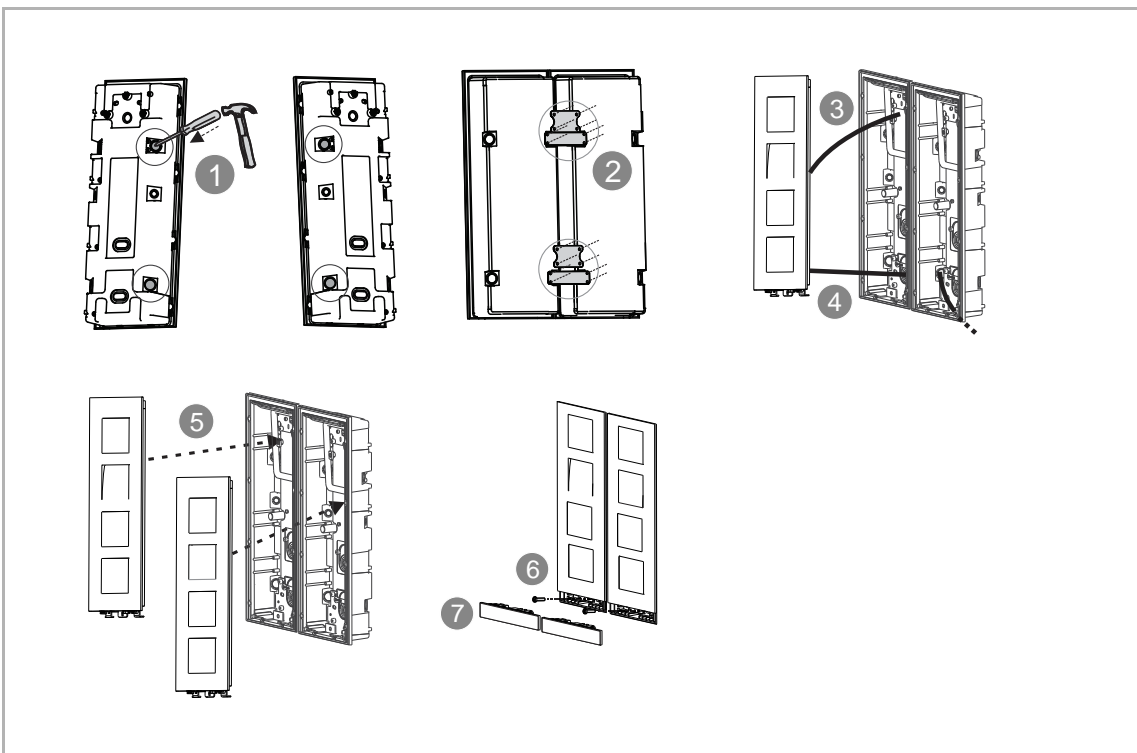


### 6.3.10 Zewnętrzna stacja interkomowa wielokolumnowa

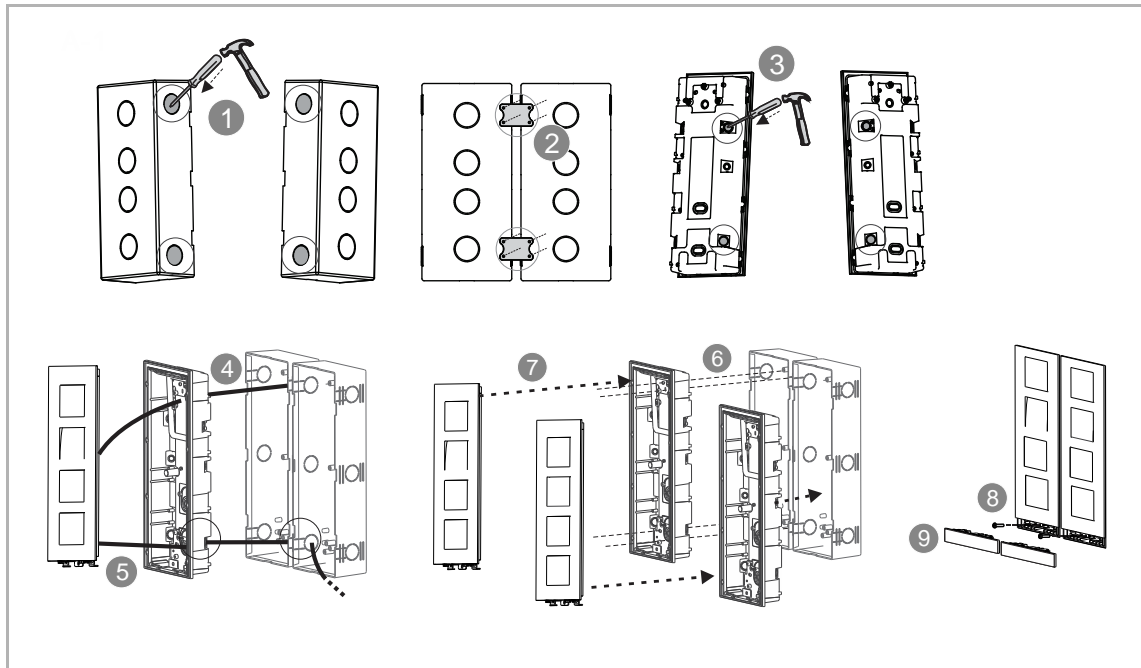
#### 1. Okablowanie



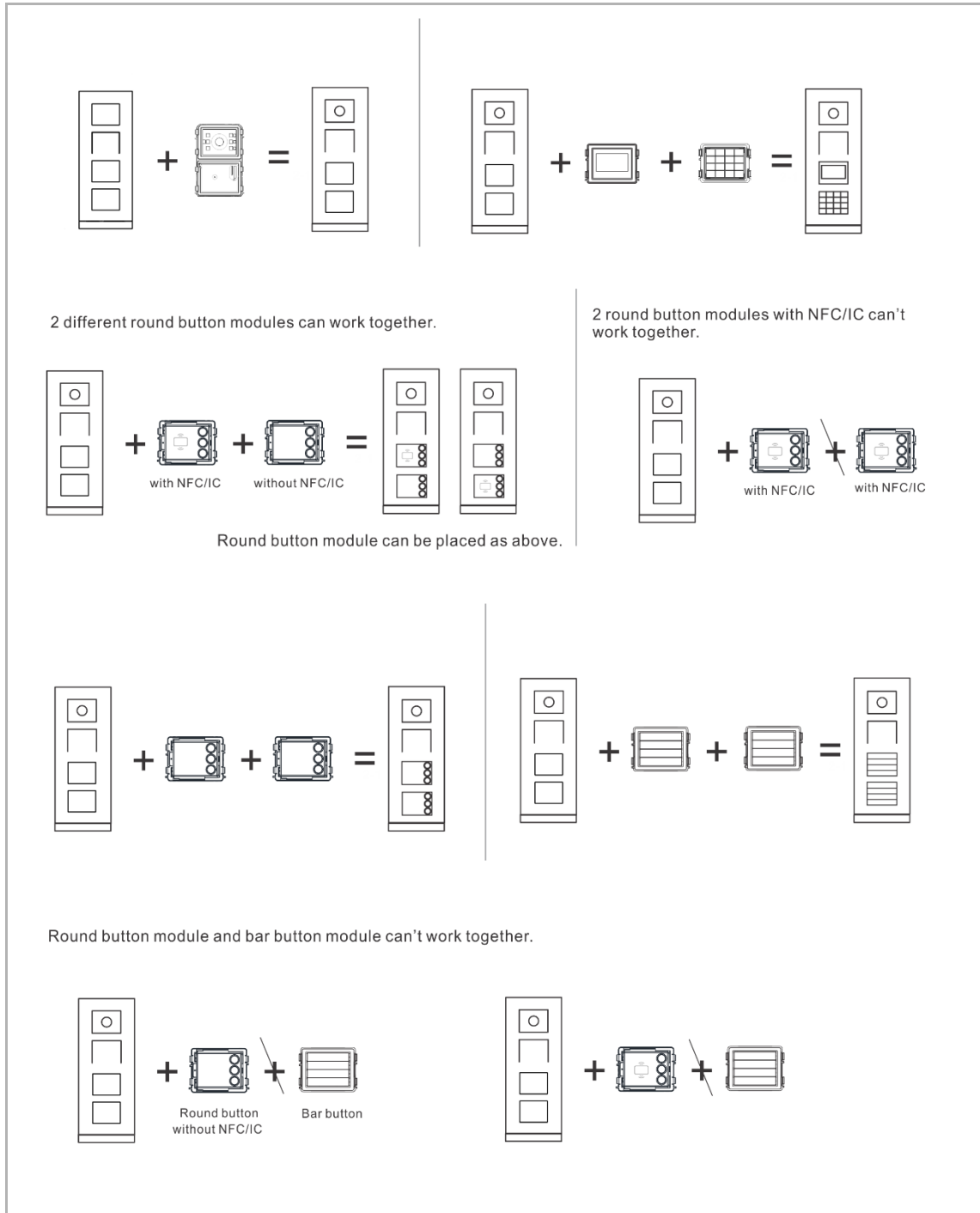
#### 2. Montaż podtynkowy bez puszkii montażowej



3. Montaż podtynkowy z puszką montażową



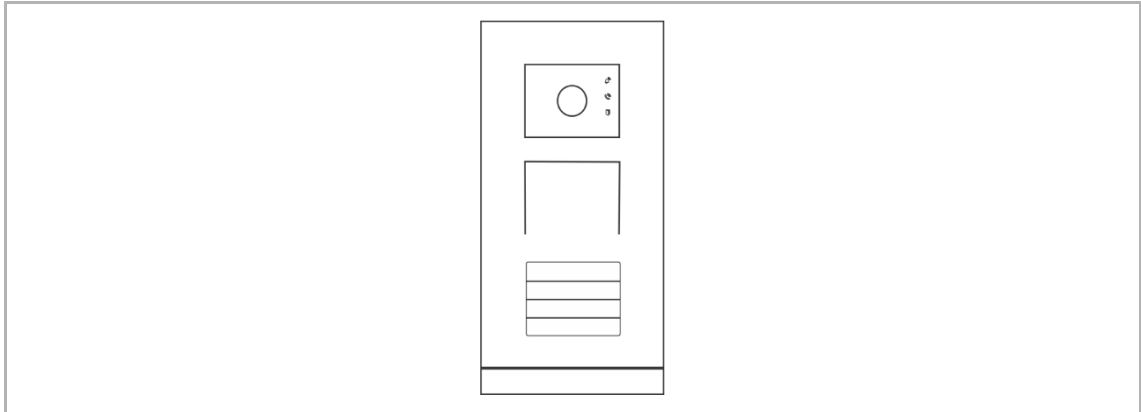
6.3.11 Montaż modułów



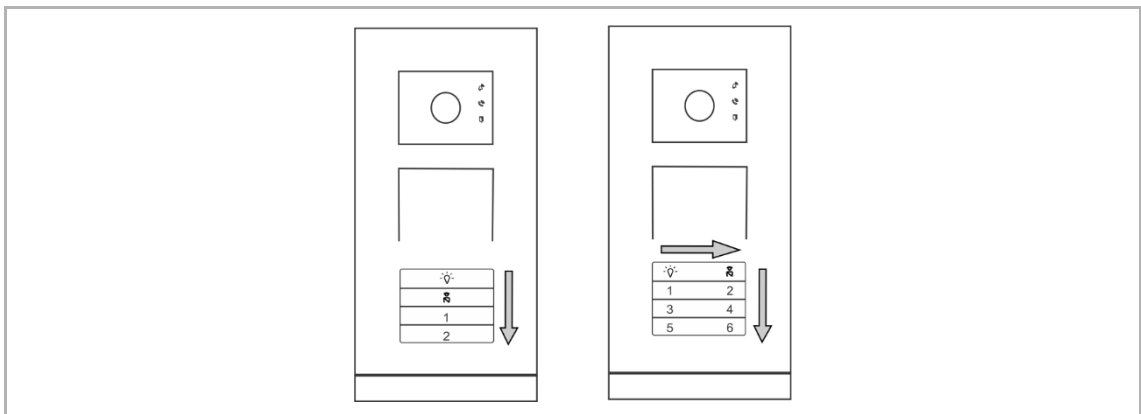
## 7 Uruchomienie i obsługa

### 7.1 Przyciski na stacji zewnętrznej

#### 7.1.1 Widok



#### 7.1.2 Sekwencja funkcji przycisków



- Funkcje "Włączanie światła" i "Wezwanie ochrony" są zawsze przypisane do 1./2. przycisku.
- W przypadku pojedynczej kolumny, numery przycisków są przypisywane od góry do dołu (patrz schemat po lewej stronie powyżej).
- W przypadku dwóch kolumn, numery przycisków są przypisywane od lewej do prawej (patrz schemat po prawej stronie powyżej).

## 7.1.3 Ustawianie języka mówionego

Jeśli moduł audio posiada funkcję syntezy mowy, język mówiony można ustawić na język lokalny

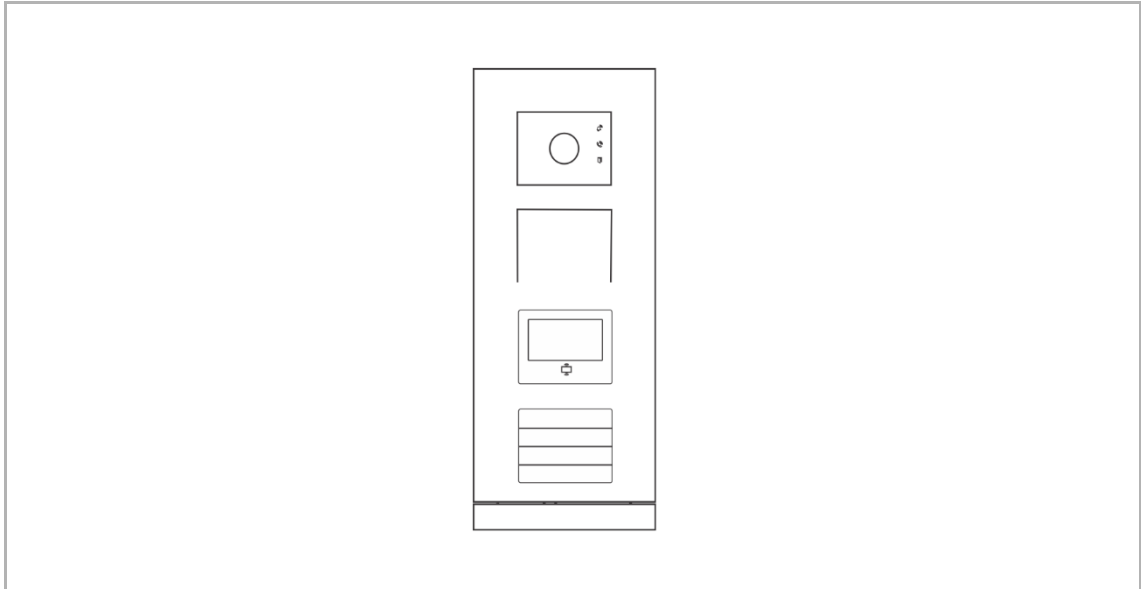
Proszę wykonać poniższe czynności:

- [1] Zapisać adres stacji zewnętrznej (np. "1").
- [2] Ustawić adres stacji zewnętrznej na "0".
- [3] Nacisnąć i przytrzymać pierwszy przycisk przez 3 sekundy, aby odtworzyć zapowiedź głosową.
- [4] Kliknąć pierwszy przycisk, aby odtworzyć następny język.
- [5] Nacisnąć i przytrzymać pierwszy przycisk przez 3 sekundy, aby zapisać i opuścić ustawienia.
- [6] Przywrócić adres stacji zewnętrznej (np. "1").

#### 7.1.4 Rozbudowa modułu wyświetlacza

Moduł wyświetlacza i czytnika kart można połączyć z przyciskiem stacji zewnętrznej. Użytkownicy mogą przesuwając karty, aby zwolnić elektrozaczep.

W tym przypadku do zarządzania kartami potrzebna jest karta główna.



##### Rejestracja karty głównej

Proszę wykonać poniższe czynności:

- [1] Wyłączyć zasilanie stacji zewnętrznej.
- [2] Włączyć zasilanie stacji zewnętrznej.
- [3] Nacisnąć i przytrzymać przycisk programowania na module wyświetlacza przez 5 sekund, aby po włączeniu zasilania wprowadzić ustawienie w ciągu 30 sekund.
- [4] Przeciągnąć dowolną kartę, aby utworzyć kartę główną.
- [5] Na ekranie modułu wyświetlacza pojawi się komunikat "Karta główna zarejestrowana pomyślnie".

\*Można zarejestrować tylko jedną kartę główną.

##### Usuwanie karty głównej

Proszę wykonać poniższe czynności:

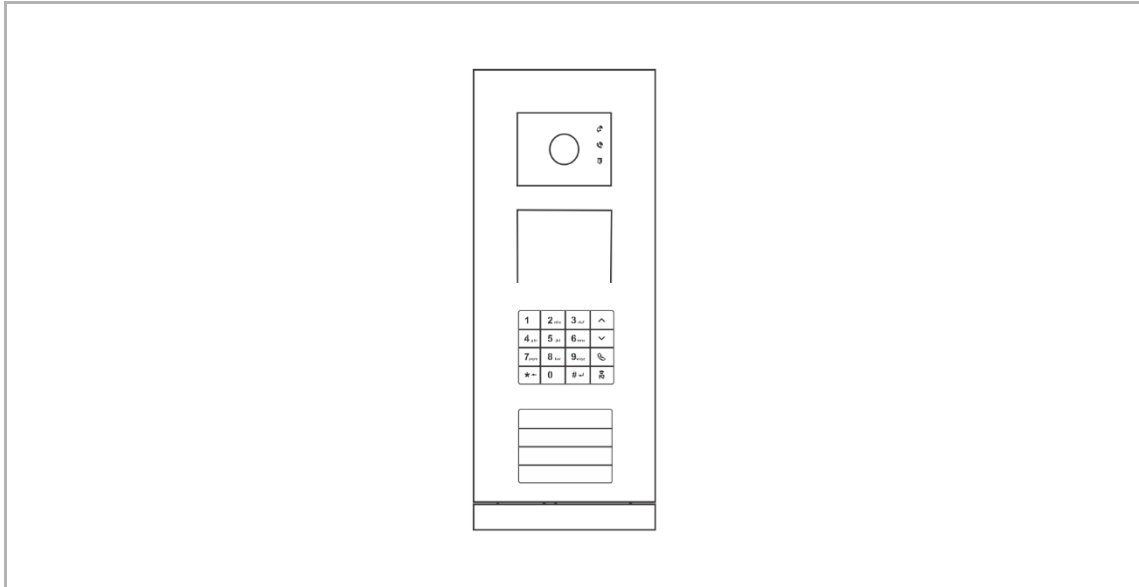
- [1] Wyłączyć zasilanie stacji zewnętrznej.
- [2] Włączyć zasilanie stacji zewnętrznej.
- [3] Nacisnąć i przytrzymać przycisk programowania na module wyświetlacza przez 5 sekund, aby po włączeniu zasilania wprowadzić ustawienie w ciągu 30 sekund.
- [4] Przeciągnąć istniejącą kartę główną, aby ją usunąć.
- [5] Na ekranie modułu wyświetlacza pojawi się komunikat "Karta główna usunięta pomyślnie".

### Ustawienia systemowe

- Przeciągnąć kartę GŁÓWNA, aby wejść w tryb ustawień (zapałą się trzy diody LED na module audio/video).
- Dostępnych jest maksymalnie 6 funkcji opcjonalnych, każda z nich ma 5-sekundowe odliczanie.
  - Programowanie karty
  - Język
  - Wyjście Wiegand
  - Wybór drzwi
  - Data i godzina
  - Wstecz
- Aktualna funkcja będzie działać, jeśli w ciągu 5 sekund nie zostanie wykonana żadna operacja.
- Po przeciągnięciu karty głównej w przeciągu 5 sekund zostanie wybrana następna funkcja.
- Nastąpi wyjście z trybu ustawień, jeśli w ciągu 30 sekund nie zostanie wykonana żadna operacja.

### 7.1.5 Rozbudowa modułu klawiatury

Moduł klawiatury można połączyć z przyciskiem stacji zewnętrznej, aby użytkownicy mogli otwierać drzwi przez wprowadzenie hasła.



#### Przejdźcie w tryb ustawiania

W stanie gotowości nacisnąć **[#] [\*] [hasło systemowe] [#]**, aby wejść w tryb ustawień (domyślne hasło systemowe to 345678).

#### Ustawianie typu urządzenia na stację zewnętrzną

W trybie ustawiania nacisnąć **[1] [#] [1] [#]**

#### Ustawianie typu urządzenia na bramę

W trybie ustawiania nacisnąć **[1] [#] [2] [#]**

#### Zmiana hasła systemowego

W trybie ustawiania nacisnąć **[2] [#] [nowe hasło systemowe] [#] [nowe hasło systemowe] [#]**

\*Hasło systemowe powinno być 6-8 bitowe.



#### Ustawianie hasła odblokowania

W trybie ustawiania nacisnąć **[3] [#] [hasło odblokowania] [#] [hasło odblokowania] [#]**

\*Hasło odblokowania powinno być 3-8 bitowe.

### Ustawianie zapowiedzi głosowej

Jeśli używany jest moduł audio z funkcją syntezy mowy, język mówiony można ustawić na język lokalny.

W trybie ustawiania nacisnąć [4] [#] [  ]/[  ] [#]

\*Nacisnąć [  ]/[  ], aby wybrać język.

### Włączenie funkcji kontroli dostępu

W trybie ustawiania nacisnąć [5] [#] [1] [#]

### Włączenie funkcji kontroli dostępu

W trybie ustawiania nacisnąć [5] [#] [2] [#]

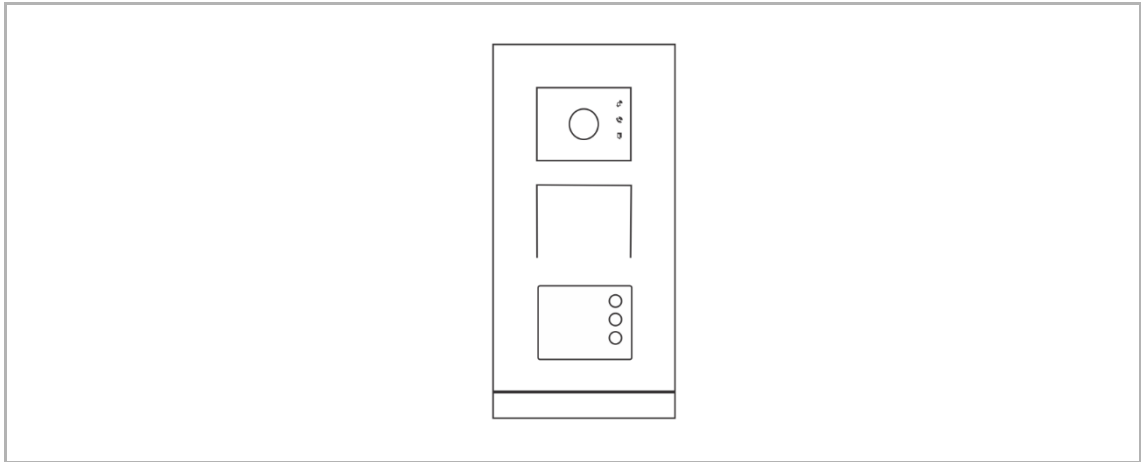
### Reset hasła systemowego

Proszę wykonać poniższe czynności:

- [1] Wyłączyć stację zewnętrzną.
- [2] Włączyć zasilanie stacji zewnętrznej.
- [3] Nacisnąć i przytrzymać przycisk programowania na module klawiatury przez 5 sekund w przeciągu 30 sekund po włączeniu zasilania.
- [4] Sygnał dźwiękowy wskazuje, że na hasło systemowe zostało przywrócone do wartości 345678.

## 7.2 Stacja zewnętrzna z okrągłymi przyciskami

### 7.2.1 Widok



### 7.2.2 Obsługiwanie kart IC

Stacja zewnętrzna z okrągłymi przyciskami może obsługiwać maksymalnie 500 kart IC.

#### **Karta pierwotna**

Pierwsza karta przeciągnięta na module z okrągłymi przyciskami stacji zewnętrznej w ciągu 60 sekund po włączeniu stacji zewnętrznej zostanie uznana za kartę główną. Moduł z okrągłymi przyciskami zaświeci się na zielono.

#### **Przejsie w tryb ustawiania**

W stanie gotowości przeciągnąć kartę pierwotną lub jakąś kartę administratora, aby przejść w tryb ustawiania. Moduł z przyciskami okrągłymi będzie świecił na pomarańczowo.

### Konfiguracja ustawień

W trybie ustawiania można wykonywać następujące funkcje:

Funkcja	Polecenie	LED
Zarejestrowanie karty użytkownika	Przeciągnąć 1 x kartę administratora	Mignięcie na pomarańczowo 1 x
	Przeciągnąć 1 x kartę (nowy użytkownik)	Zielona
Usuwanie kart użytkowników	Przeciągnąć 2 x kartę administratora	Mignięcie na pomarańczowo 2 x
	Przeciągnąć 1 x kartę (użytkownik)	Zielona
Rejestrowanie nowych kart administratorów	Przeciągnąć 3 x kartę administratora	Mignięcie na pomarańczowo 3 x
	Przeciągnąć 1 x kartę (nowy administrator)	Zielona
Usuwanie kart administratorów	Przeciągnąć 4 x kartę administratora	Mignięcie na pomarańczowo 4 x
	Przeciągnąć 1 x kartę (administrator x)	Zielona
Usuwanie wszystkich kart użytkowników	Przeciągnąć 5 x kartę administratora	Szybkie miganie na pomarańczowo
	Przeciągnąć 1 x kartę administratora	Zielona

### Wyjście z trybu ustawiania

W trybie ustawiania przeciągnąć kartę aktualnego administratora 1 raz, aby wyjść z trybu ustawiania.

\*karta aktualnego administratora = karta administrator użyta do przejścia w tryb ustawiania

### Otwieranie drzwi

W stanie gotowości przeciągnąć dowolną zarejestrowaną kartę, aby otworzyć drzwi.

### Przywrócenie domyślnych ustawień fabrycznych

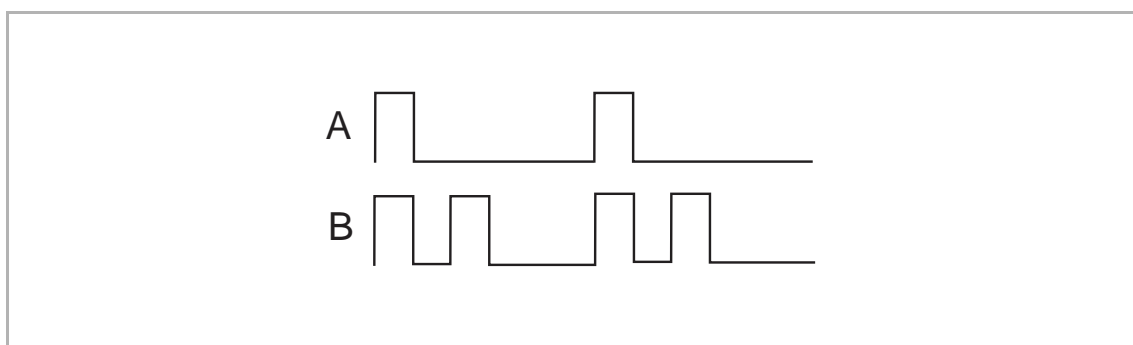
Proszę wykonać poniższe czynności:

- [1] Wyłączyć zasilanie stacji zewnętrznej.
- [2] Włączyć zasilanie stacji zewnętrznej.
- [3] Nacisnąć i przytrzymać przycisk programowania przez 5 sekund w przeciągu 60 sekund po włączeniu zasilania stacji zewnętrznej.
- [4] Moduł z przyciskami okrągłymi miga cyklicznie na czerwono, zielono i pomarańczowo.

### 7.2.3 Ustawianie formatu Wiegand

Proszę wykonać poniższe czynności:

- [1] W stanie gotowości przeciągnąć kartę pierwotną lub jakąś kartę administratora, aby przejść w tryb ustawiania. Moduł z przyciskami okrągłymi będzie świecił na pomarańczowo.
- [2] Nacisnąć i przytrzymać pierwszy przycisk przez 3 sekundy, aby ustawić format Wiegand, czasy migania modułu przycisków okrągłych i czasy sygnałów dźwiękowych stacji zewnętrznej wskazują wybór.
  - 26 bitów, moduł z przyciskami okrągłymi miga na zielono 1 raz, emituje sygnał dźwiękowy 1 raz (patrz A poniżej)
  - 34 bity, moduł z przyciskami okrągłymi miga na zielono 2 razy, emituje sygnał dźwiękowy 2 razy (patrz B poniżej)

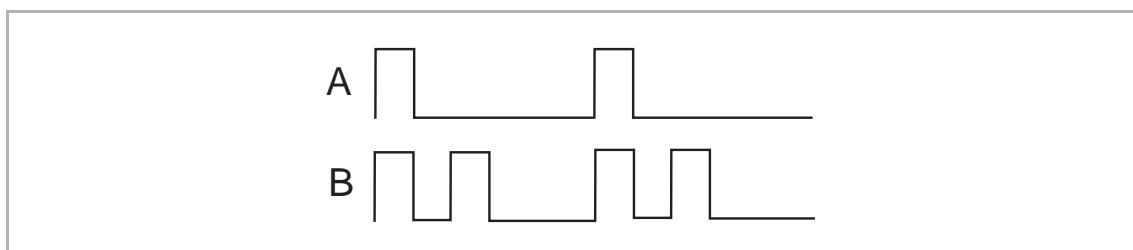


### 7.2.4 Wyłączanie walidacji

Czasami karty ID są zapisywane tylko na urządzeniach innych firm, a nie na stacji zewnętrznej. W takim przypadku na stacji zewnętrznej zostanie wyemitowany sygnał dźwiękowy, gdy karty te zostaną na tej stacji przeciągnięte.

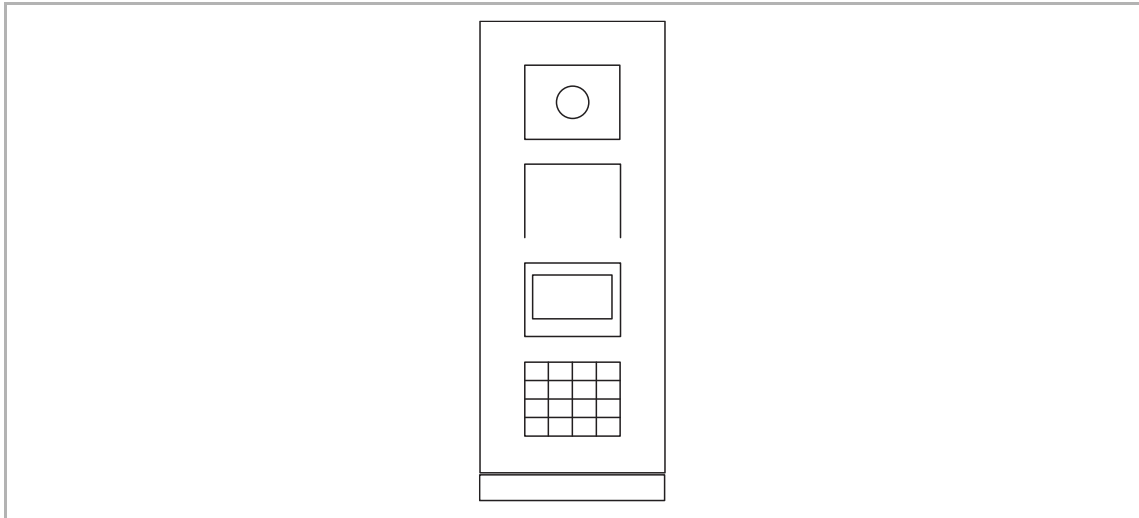
Można wyciszyć sygnał dźwiękowy przez poniższe kroki:

- [1] W stanie gotowości przeciągnąć kartę pierwotną lub jakąś kartę administratora, aby przejść w tryb ustawiania. Moduł z przyciskami okrągłymi będzie świecił na pomarańczowo.
- [2] Nacisnąć i przytrzymać pierwszy przycisk przez 3 sekundy, aby włączyć lub wyłączyć walidację (domyślnie "wł."). Liczba mignięć modułu przycisków okrągłych i sygnałów dźwiękowych stacji zewnętrznej wskazują wybór.
  - wł., moduł z przyciskami okrągłymi miga na zielono 1 raz, emituje sygnał dźwiękowy 1 raz (patrz A poniżej)
  - wył., moduł z przyciskami okrągłymi miga na zielono 2 razy, emituje sygnał dźwiękowy 2 razy (patrz B poniżej)



### 7.3 Klawiatura stacji zewnętrznej z modulem wyświetlacza

#### 7.3.1 Widok



#### 7.3.2 Dokonanie ustawień systemowych

W stanie gotowości nacisnąć [#] [\*] [hasło systemowe] [#], aby otworzyć ekran ustawień systemowych.

\*domyślne hasło systemowe to 345678.



#### Uwaga

Po otwarciu ekranu ustawień systemowych wykonywane są wszystkie poniższe operacje.

#### 7.3.3 Ustawianie typu urządzenia

Funkcja	Obsługa
Typ urządzenia → stacja zewnętrzna	[Konfiguracja] [#] >> [Typ urządzenia] [#] >> [Stacja zewnętrzna] [#]
Typ urządzenia → stacja bramowa	[Konfiguracja] [#] >> [Typ urządzenia] [#] >> [Stacja bramowa] [#]

#### 7.3.4 Ustawianie trybu wywoływania

Funkcja	Obsługa
Tryb wywoływania → adres fizyczny	[Konfiguracja] [#] >> [Tryb wywoływania] [#] >> [Adres fizyczny] [#]
Tryb wywoływania → adres logiczny	[Konfiguracja] [#] >> [Tryb wywoływania] [#] >> [Adres logiczny] [#] >> wprowadzić liczbę cyfr (1-8 cyfr)

### 7.3.5 Zarządzanie hasłem

Funkcja	Obsługa
Modyfikacja hasła systemowego	[Konfiguracja] [#] >> [Kod systemowy] [#] >> [Modyfikacja] [#] >> [Nowe hasło] [#] >> [Nowe hasło] [#]
Reset hasła systemowego	[Konfiguracja] [#] >> [Kod systemowy] [#] >> [Reset] [#]
Aktywacja hasła odblokowania	[Kontrola dostępu] [#] >> [Kod do otwierania drzwi] [#] >> [Aktywuj] [#]
Dezaktywacja hasła odblokowania	[Kontrola dostępu] [#] >> [Kod do otwierania drzwi] [#] >> [Dezaktywuj] [#]
Reset hasła odblokowania	[Kontrola dostępu] [#] >> [Kod do otwierania drzwi] [#] >> [Reset] [#]

### 7.3.6 Obsługiwanie kart IC

Obsługiwanych jest maksymalnie 3 000 kart IC.

Funkcja	Obsługa
Rejestrowanie kart (maksymalnie 3 000)	[Kontrola dostępu] [#] >> [Karta zbliżeniowa] [#] >> [Rejestruj kartę] [#] >> wpisać numer karty lub ją przeciągnąć
Usuwanie kart	[Kontrola dostępu] [#] >> [Karta zbliżeniowa] [#] >> [Usuń kartę] [#] >> wpisać numer karty lub ją przeciągnąć
Usuwanie wszystkich kart	[Kontrola dostępu] [#] >> [Karta zbliżeniowa] [#] >> [Usuń wszystko] [#]

### 7.3.7 Zarządzanie kontaktami

Obsługiwanych jest maksymalnie 3 000 kontaktów.

Funkcja	Obsługa
Dodawanie kontaktu z nazwą użytkownika	[Kontakt] [#] >> [Dodaj] [#] >> [Nazwa użytkownika] [#] >> wpisać adres fizyczny i nazwę użytkownika
Dodawanie kontaktu z adresem logicznym	[Kontakt] [#] >> [Dodaj] [#] >> [Adres logiczny] [#] >> wpisać adres fizyczny i logiczny
Modyfikowanie kontaktu z nazwą użytkownika	[Kontakt] [#] >> [Modyfikuj] [#] >> [Nazwa użytkownika] [#] >> wpisać nową nazwę użytkownika
Modyfikacja kontaktu z adresem logicznym	[Kontakt] [#] >> [Modyfikuj] [#] >> [Adres logiczny] [#] >> wpisać nowy adres logiczny
Usuwanie kontaktu z nazwą użytkownika	[Kontakt] [#] >> [Usuń] [#] >> [Nazwa użytkownika] [#] >> wybrać nazwę użytkownika
Usuwanie kontaktu z adresem logicznym	[Kontakt] [#] >> [Usuń] [#] >> [Adres logiczny] [#] >> wpisać adres logiczny
Usuwanie wszystkich kontaktów	[Kontakt] [#] >> [Usuń wszystkie] [#]

### 7.3.8 Inne ustawienia

Funkcja	Obsługa
Ustawianie daty i godziny	[Ustawienia] [#] >> [Data i godzina] [#] >> podać datę i godzinę [#]
Ustawianie czasu otwierania drzwi dla drugiego elektrozaczełu	[Ustawienia] [#] >> [Czas otwarcia drzwi] [#] >> podać godzinę [#]
Włączanie zapowiedzi głosowej	[Ustawienia] [#] >> [Zapowiedź głosowa] [#] >> [Wł.] [#]
Wyłączanie zapowiedzi głosowej	[Ustawienia] [#] >> [Zapowiedź głosowa] [#] >> [Wyl.] [#]
Wybór języka	[Ustawienia] [#] >> [Język] [#] >> wybrać język [#]
Ustawienie zapowiedzi powitalnej	[Ustawienie] [#] >> [Wiadomość powitalna] [#] >> wpisać wiadomość (maksymalnie 64 znaki) [#]
Ustawianie formatu Wiegand na 26 bitów (domyślnie)	[Ustawienia] [#] >> [Wyjście Wiegand] [#] >> [26 bitów!] [#]
Ustawianie formatu Wiegand na 34 bity	[Ustawienia] [#] >> [Wyjście Wiegand] [#] >> [34 bity!] [#]
Ustawienie domyślnego elektrozaczełu, który ma być odblokowany podczas przesuwania karty	[Ustawienia] [#] >> [Wybierz drzwi] [#] >> [1. elektrozaczep] [#]
Ustawienie drugiego elektrozaczełu, który ma być odblokowany podczas przesuwania karty	[Ustawienia] [#] >> [Wybierz drzwi] [#] >> [2. elektrozaczep] [#]
Informacja o oprogramowaniu sprzętowym	[Ustawienia] [#] >> [Informacja] [#]

### 7.3.9 Resetowanie hasła systemowego

Nie można przejść do ekranu ustawień systemowych, jeśli zapomni się hasło systemowe.

Proszę wykonać poniższe czynności, aby zresetować hasło systemowe:

- [1] Wyłączyć zasilanie stacji zewnętrznej.
- [2] Włączyć zasilanie stacji zewnętrznej.
- [3] Nacisnąć i przytrzymać przycisk programowania przez 5 sekund w przeciągu 30 sekund po włączeniu zasilania stacji zewnętrznej.
- [4] Jeśli się uda, zostanie wyemitowany sygnał dźwiękowy.

### 7.3.10 Przywrócenie ustawień domyślnych

Proszę wykonać poniższe czynności:

- [1] W stanie gotowości nacisnąć [#] [\*] [hasło systemowe] [#], aby otworzyć ekran ustawień systemowych.
- [2] Na ekranie ustawień systemowych nacisnąć [Ustawienia] [#] >> [Reset] [#].

### 7.3.11 Zainicjowanie wywołania za pomocą adresu fizycznego

#### Warunek wstępny

Ustawić tryb wywoływania na "Adres fizyczny". patrz Rozdział 7.3.4 „Ustawianie trybu wywoływania“ na stronie 47.

1. Typ urządzenia = stacja zewnętrzna

W stanie gotowości wpisać na klawiaturze **[numer pomieszczenia]** (001-250), aby zainicjować wywołanie.

2. Typ urządzenia = stacja bramowa

W stanie gotowości wpisać na klawiaturze **[numer budynku]** (01-60) oraz **[numer pomieszczenia]** (001-250), aby zainicjować wywołanie.




### 7.3.12 Zainicjowanie wywołania za pomocą adresu logicznego


#### Warunek wstępny

- Ustawić tryb wywołania na "Adres logiczny". patrz Rozdział 7.3.4 „Ustawianie trybu wywoływania“ na stronie 47.
- Dodać kontakt z adresem logicznym. patrz Rozdział 7.3.7 „Zarządzanie kontaktami“ na stronie 48.

W stanie gotowości wpisać na klawiaturze **[adres logiczny]**, aby zainicjować wywołanie.

### 7.3.13 Zainicjowanie wywołania za pomocą listy z nazwiskami

W stanie gotowości nacisnąć na module klawiatury "  " lub "  ", aby wyświetlić listę z nazwiskami na module wyświetlacza. Wybrać odpowiednie nazwisko i nacisnąć "  " na module klawiatury, aby zainicjować wywołanie.

\*W stanie gotowości można także wpisać nazwisko bezpośrednio na module klawiatury i nacisnąć "  " na klawiaturze, aby zainicjować wywołanie.

#### Tryb nieobecności

Jeśli podczas inicjowania połączenia stacja wewnętrzna pracuje w "trybie nieobecności", zostanie odtworzony komunikat głosowy i można go nagrać po usłyszeniu sygnału dźwiękowego.

#### 7.3.14 Wywołanie ochrony

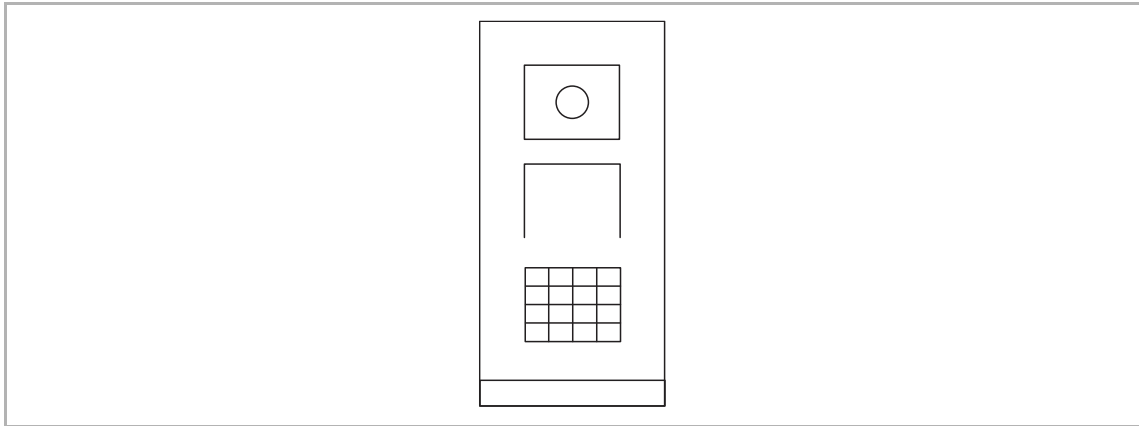
W trybie gotowości nacisnąć na klawiaturze "  ", aby wywołać ochronę.

##### **Tryb przechwytywania**

Jeśli centrala ochroniarska pracuje w "trybie przechwytywania", wezwanie zostanie najpierw przejęte przez ochronę. Następnie wywołanie zostanie przekazane do wyznaczonej stacji wewnętrznej, jeśli identyfikacja zostanie pomyślnie zweryfikowana.

## 7.4 Klawiatura stacji zewnętrznej bez modułu wyświetlacza

### 7.4.1 Widok



### 7.4.2 Dokonanie ustawień systemowych

W stanie gotowości nacisnąć [#] [\*] [hasło systemowe] [#], aby wejść w ustawienia systemowe.

\*domyślne hasło systemowe to 345678.



#### Uwaga

Po wejściu w ustawienia systemowe wykonywane są wszystkie poniższe operacje.

### 7.4.3 Ustawianie typu urządzenia

Funkcja	Obsługa
Typ urządzenia → stacja zewnętrzna	[1] [#] >> [1] [#]
Typ urządzenia → stacja bramowa	[1] [#] >> [2] [#]

#### 7.4.4 Zarządzanie hasłem

Funkcja	Obsługa
Aktywacja hasła odblokowania	[5] [#] >> [1] [#]
Dezaktywacja hasła odblokowania	[5] [#] >> [2] [#]
Modyfikacja hasła systemowego	[2] [#] >> [nowe hasło] [#] >> [nowe hasło] [#] *hasło powinno być 6-8 bitowe.
Modyfikacja hasła odblokowania	[3] [#] >> [nowe hasło] [#] >> [nowe hasło] [#] *hasło powinno być 3-8 bitowe.

#### 7.4.5 Ustawianie języka mówionego

Można ustawić język mówiony, jeśli moduł audio posiada funkcję syntezy mowy.

Funkcja	Obsługa
Wybór języka	[4] [#] >> nacisnąć " <input type="checkbox"/> " lub " <input type="checkbox"/> ", aby wybrać język [#]

#### 7.4.6 Resetowanie hasła systemowego

Nie można przejść do ekranu ustawień systemowych, jeśli zapomni się hasło systemowe.

Proszę wykonać poniższe czynności, aby zresetować hasło systemowe:

- [1] Wyłączyć zasilanie stacji zewnętrznej.
- [2] Włączyć zasilanie stacji zewnętrznej.
- [3] Nacisnąć i przytrzymać przycisk programowania przez 5 sekund w przeciągu 30 sekund po włączeniu zasilania stacji zewnętrznej.
- [4] Jeśli się uda, zostanie wyemitowany sygnał dźwiękowy.

### 7.4.7 Zainicjowanie wywołania za pomocą adresu fizycznego


1. Typ urządzenia = stacja zewnętrzna

W stanie gotowości wpisać na klawiaturze **[numer pomieszczenia]** (001-250), aby zainicjować wywołanie.

2. Typ urządzenia = stacja bramowa

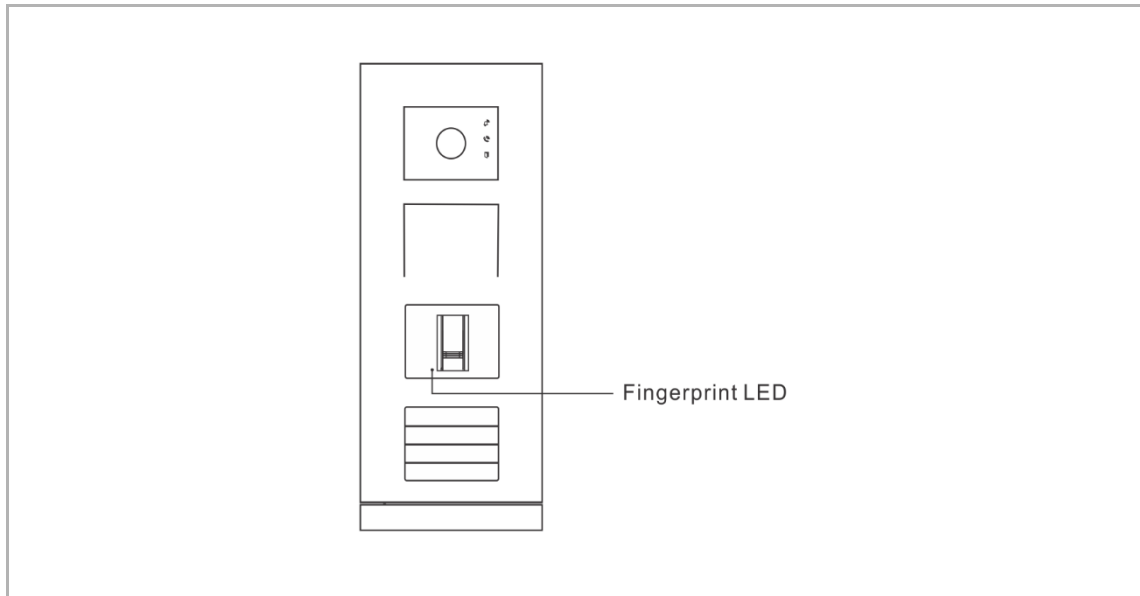
W stanie gotowości wpisać na klawiaturze [numer budynku] (01-60) oraz [numer pomieszczenia] (001-250), aby zainicjować wywołanie.

### 7.4.8 Wywołanie ochrony

W trybie gotowości nacisnąć na klawiaturze "  ", aby wywołać ochronę.

## 7.5 Czytnik linii papilarnych stacji zewnętrznej

### 7.5.1 Widok



### 7.5.2 Zarządzanie odciskami palców

#### Tworzenie głównego odcisku palca

Jeśli ten moduł nie zarejestrował żadnego odcisku palca, dioda LED odcisku palca będzie migać kolejno na zielono, pomarańczowo i czerwono po włączeniu zasilania stacji zewnętrznej. Przeciągnąć palec główny 3~5 razy, aż dioda czytnika linii papilarnych zaświeci się na zielono.

#### Przejdźcie w tryb ustawiania

W stanie gotowości przeciągnąć 1 raz palec główny lub dowolny palec administratora, aby przejść w tryb ustawiania, dioda czytnika linii papilarnych będzie świeciła na pomarańczowo.

#### Tworzenie odcisku palca użytkownika

W trybie ustawiania przeciągnąć palec aktualnego administratora 1 raz i 3~5 razy palec użytkownika.

\* aktualny administrator = administrator użyty do przejścia w tryb ustawiania

#### Usuwanie odcisku palca użytkownika

W trybie ustawiania przeciągnąć palec aktualnego administratora 2 razy i 3~5 razy palec zarejestrowanego użytkownika.

#### Tworzenie odcisku palca administratora

W trybie ustawiania przeciągnąć palec aktualnego administratora 3 razy i 3~5 razy palec administratora.

### **Usuwanie odcisku palca administratora**

W trybie ustawiania przeciągnąć palec aktualnego administratora 4 razy i 3~5 razy palec zarejestrowanego administratora.

### **Usuwanie wszystkich odcisków palca użytkownika**

W trybie ustawiania przeciągnąć palec aktualnego administratora 6 razy.



#### **Uwaga**

Dioda czytnika linii papilarnych zaświeci się na zielono, jeśli się powiedzie.

Wszystkich ustawień można dokonać przez oprogramowanie zarządzające PC.

### **Otwieranie drzwi**

W stanie gotowości przeciągnąć zarejestrowany palec użytkownika, aby otworzyć drzwi.

## 8 Uwaga

Zastrzegamy prawo do zmian technicznych i zmian w zawartości tego dokumentu bez ostrzeżenia.

Szczegółowe specyfikacje uzgodnione w momencie zamówienia stosują się do wszystkich zamówień. ABB nie bierze odpowiedzialności za błędy lub braki w dokumencie.

Zastrzegamy wszelkie prawa do tego dokumentu i wszystkich zawartych w nim tematów oraz ilustracji. Zabrania się stronom trzecim kopiować, przekazywać lub ponownie używać tego dokumentu oraz jego zawartości, a także każdej jej części bez zgody ABB.



---

#### Contact us

ABB Xiamen Smart Technology Co., Ltd.  
No. 881, FangShanXiEr Road, Xiang'An Industrial  
Area, Torch Hi-Tech Industrial Development  
Zone, Xiamen  
Tel: +86 592 295 9000  
Fax: +86 592 562 5072

[www.abb.com](http://www.abb.com)

Approvals and Compliances

#### Notice

We reserve the right to at all times make technical changes as well as changes to the contents of this document without prior notice. The detailed specifications agreed upon apply for orders. ABB accepts no responsibility for possible errors or incompleteness in this document.

We reserve all rights to this document and the topics and illustrations contained therein. The document and its contents, or extracts thereof, must not be reproduced, transmitted or reused by third parties without prior written consent by ABB.