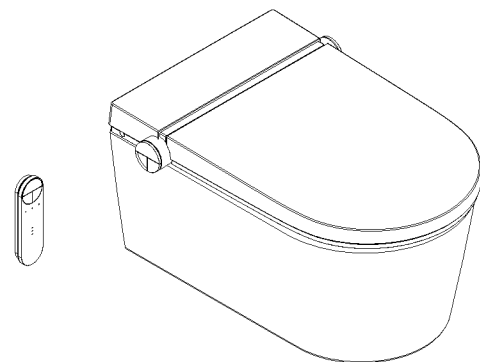


DE	Gebrauchsanleitung / Montageanleitung	2
EN	Instructions for use / Assembly instructions	3
FR	Mode d'emploi / Instructions de montage	4
ES	Modo de empleo / Instrucciones de montaje	5
IT	Istruzioni per l'uso / Istruzioni per Installazione	6
NL	Gebruiksaanwijzing / Handleiding	7
DK	Bruganvisning / Monteringsvejledning	8
BG	Ръководство за употреба / Ръководство за монтаж	9
CZ	Návod k použití / Návod k montáži	10
EL	Οδηγίες χρήσης / Οδηγίες τοποθέτησης	11
HR	Upute za uporabu / montažu	12
HU	Használati utasítás / Szerelési útmutató	13
PL	Instrukcja użytkowania / instrukcja montażu	14
PT	Manual de instruções / Manual de montagem	15
RO	Instrucțiuni de utilizare / instrucțiuni de montaj	16
RS	Uputstvo za upotrebu / uputstvo za montažu	17
SV	Bruksanvisning / monteringsanvisning	18
SK	Návod na použitie / Návod na montáž	19
SL	Navodila za uporabo / navodila za montažo	20



LavaPura Element S
63021450



Sicherheitshinweise

- ⚠ Bei der Montage müssen zur Vermeidung von Quetsch- und Schnittverletzungen Handschuhe getragen werden.
- ⚠ Sämtliche Arbeiten dürfen nur im spannungsfreien Zustand vorgenommen werden.
- ⚠ Kinder dürfen nicht mit dem Gerät spielen.
- ⚠ Dieses Produkt darf nicht eigenmächtig verändert werden!
- ⚠ UV-Strahlung kann Schäden an Augen und Haut verursachen. Arbeiten an der UV-Lampe des Duschstabs dürfen nur durch einen Fachmann durchgeführt werden.

Montagehinweise

- Vor der Montage muss das Produkt auf Transportschäden untersucht werden. Nach dem Einbau werden keine Transport- oder Oberflächenschäden anerkannt.
- Die Leitungen und die Armatur müssen nach den gültigen Normen montiert, gespült und geprüft werden.
- Es dürfen nur originale Ersatzteile verwendet werden.
- Die in den Ländern jeweils gültigen Installationsrichtlinien sind einzuhalten.
- Bei der Montage des Produktes durch qualifiziertes Fachpersonal ist darauf zu achten, dass die Befestigungsfläche im gesamten Bereich der Befestigung plan ist (keine vorstehenden Fugen oder Fliesenversatz), der Wandaufbau für eine Montage des Produktes geeignet ist und keine Schwachstellen aufweist.
- Für die Montage darf nur normgerechtes Material verwendet werden.
- Alle Komponenten müssen zugänglich bleiben.
- Vor Einbau des Produktes muss sichergestellt sein, dass das Installationskit #60308000 verbaut wird. (siehe Seite 21, 27)

Elektroinstallation

Elektroinstallateur

- ⚠ Die Installations- und Prüfungsarbeiten sind von einer zugelassenen Elektrofachkraft, unter Berücksichtigung von DIN VDE 0100 Teil 701 / IEC 60364-7-701, auszuführen.
- ⚠ Bei der Elektroinstallation sind die entsprechenden VDE-, Landes- und EVU-Vorschriften in der jeweils gültigen Fassung einzuhalten.
- ⚠ Die Umgebungstemperatur darf nicht größer als 50 °C sein.
- ⚠ Die Schutzeinrichtung muss in regelmäßigen Abständen auf ihre Funktion überprüft werden.
- ⚠ Die Netzspannung von 220 - 240 V AC 50 - 60 Hz muß über eine Trennvorrichtung (Schalter), sowie über eine Fehlerstrom-Schutzeinrichtung (RCD / FI) mit einem Bemessungsdifferenzstrom ≤ 30 mA erfolgen.

Technische Daten

Produktgewicht:	35 kg
Produktmaße:	siehe Seite 26
Betriebsdruck:	max. 0,8 MPa
Min. Volumenstrom:	8,5 l/min
Maximale Leistungsabgabe:	1500 W
Durchschnittliche Leistungsabgabe im Betrieb:	1025 W
Leistungsabgabe Standby:	<0,3 W
(Bei aktiver Sitzheizung und Durchlauferhitzer)	
Heizleistung Duschstab:	1500 W
Max. Temperatur Wasserstrahl:	39 °C
Gebälsetemperatur:	43 - 53 °C
Gebälseleistung:	200 W ($\geq 0,2$ m ³ / min)
Max. Temperatur Sitzheizung:	50 W / 39 °C
(Nach 10 min Einsatz, sinkt die Temperatur automatisch auf 31 °C ab)	
Umgebungstemperatur:	10 - 40 °C
Stromanschluss:	220 - 240 V AC 50 - 60 Hz
Schutzart:	IPX4
Spülvolumen:	6 l / 4,2 l
Maximaler Durchfluss bei 3 Bar (Bidet):	0,7 l/min
Werkstoffzusammensetzung (Bidet):	Kunststoff, Metall, PA 6/6 glasfaserverstärkt
Effizienzklasse:	2
Anbringungsort des Typenschildes:	siehe Seite 27
Schutzeinrichtungen Sitz:	
Sitzsensor, Temperatursensor, Thermosicherung, Thermostat, Leckageschutz	
Schutzeinrichtungen Reinigungsvorrichtung:	
Thermosicherung, Wassertemperatursensor, Erdungsschutz, Temperaturkontroller, Überhitzungsschutz, Leckageschutz	
Produkt Standards:	
EN 60335-1:2012 + A11:2014 + A13:2017 + A1:2019 + A14:2019 + A2:2019 + A15:2021 + A16:2023; EN IEC 60335-2-84:2021 /A11:2021	
Batterie Fernbedienung:	CR2450 / 3 V
Das Produkt ist ausschließlich für Trinkwasser konzipiert!	

Symbolerklärung

Kein essigsäurehaltiges Silikon verwenden!

Serviceteile (siehe Seite 27)

Maße (siehe Seite 26)

Prüfzeichen (siehe Seite 28)

Entsorgung von gebrauchten Batterien und gebrauchten elektrischen und elektronischen Geräten (anzuwenden in den Ländern der Europäischen Union und anderen europäischen Ländern mit einem separaten Sammelsystem für diese Produkte).

Das Symbol auf der Batterie, dem Produkt oder der Verpackung weist darauf hin, dass das Produkt oder die Batterie nicht als normaler Haushaltsabfall zu behandeln sind. Durch Ihren Beitrag zum korrekten Entsorgen des Produktes und der Batterie schützen Sie die Umwelt und die Gesundheit Ihrer Mitmenschen. Umwelt und Gesundheit werden durch falsches Entsorgen gefährdet. Materialrecycling hilft, den Verbrauch von Rohstoffen zu verringern. Um sicherzustellen, dass das Produkt und die Batterie korrekt entsorgt werden, geben Sie das Produkt zwecks Entsorgung an einer Annahmestelle für das Recycling von Batterien, elektrischen und elektronischen Geräten ab. Weitere Informationen über das Recycling dieses Produkts oder der Batterie erhalten Sie von Ihrer Gemeinde, den kommunalen Entsorgungsbetrieben oder dem Geschäft, in dem Sie das Produkt gekauft haben.

Störung	Ursache	Abhilfe
Keine Spülung	- Der Wasserzulaufschlauch ist geknickt - Kugelhahn geschlossen - Wasserversorgung unterbrochen	- Knick durch größeren Biegeradius beseitigen - Kugelhahn öffnen - Wasserversorgung sicherstellen
Duschstab wird nicht eingefahren	- Behinderung durch Unreinheiten	- Unreinheiten entfernen
Fernbedienung ohne Funktion	- Batterie falsch eingesetzt - Batterie leer	- Batterie richtig einsetzen - Batterie wechseln (CR2450 3V)
Geruchsabsaugung arbeitet nach Verlassen des Benutzers weiter	- Normaler Vorgang	
Fehlerstromschutzschalter löst häufig aus	- Es liegt ein Problem mit dem Gerät vor	- Schalten Sie die Stromversorgung ab und kontaktieren Sie den Installateur.
Andere Fehler / Fehler wurde nicht behoben	- Wenn der Fehler nach den oben genannten Maßnahmen weiterhin besteht oder ein anderer Fehler auftritt, schalten Sie die Stromversorgung ab und kontaktieren Sie den Installateur.	

**Safety Notes**

- ⚠ Gloves should be worn during installation to prevent crushing and cutting injuries.
- ⚠ Any work may only be carried out in a de-energized state.
- ⚠ Do not allow children to play with the appliance.
- ⚠ It is not allowed to make arbitrary changes to this product!
- ⚠ UV radiation can cause damage to eyes and skin. Work on the UV lamp of the shower head should only be carried out by a professional.

Installation Instructions

- Prior to installation, inspect the product for transport damages. After it has been installed, no transport or surface damage will be honoured.
- The pipes and the fixture must be installed, flushed and tested as per the applicable standards.
- Only use original spare parts.
- The plumbing codes applicable in the respective countries must be observed.
- During installation of the product by qualified trained personnel, make sure that the entire fastening surface is even and smooth (no protruding seams or tile offset), that the finish of the wall is suitable to apply the product and has no weak points.
- Only standardized materials may be used for the installation.
- All components must remain accessible.
- Before installing the product, it must be ensured that the installation kit #60308000 is installed. (see page 21, 27)


Electrical installation**Electrician**

- ⚠ The installation and test work must be performed by an authorized electrician under consideration of DIN VDE 0100 part 701 / IEC 60364-7-701.
- ⚠ The current version of the applicable regulations from VDE, local authorities and utility companies must be observed for electric installation work.
- ⚠ The ambient temperature must not be higher than 50 °C.
- ⚠ The proper function of this protective device must be checked at regular intervals.
- ⚠ The mains voltage of 220 - 240 V AC 50 - 60 Hz must be supplied via a shutoff device (switch) as well as a ground fault protector (RCD / FI) with a measured differential current of ≤ 30 mA.

Technical Data

Product weight:	35 kg
Product dimensions:	see page 26
Operating pressure:	max. 0,8 MPa
Minimum flow rate:	8,5 l/min
Maximum power output:	1500 W
Average power output during operation:	1025 W
Standby power:	<0,3 W
(With active seat heating and instant water heater)	
Heating power of the shower head:	1500 W
Maximum water jet temperature:	39 °C
Blower temperature:	43 - 53 °C
Blower power:	200 W ($\geq 0,2$ m ³ / min)
Maximum seat heating temperature:	50 W / 39 °C
(After 10 minutes of use, the temperature automatically drops to 31 °C)	
Ambient temperature:	10 - 40 °C
Power connection:	220 - 240 V AC 50 - 60 Hz
Protection class:	IPX4
Flush volume:	6 l / 4,2 l
Maximum flow rate of the bidet at 3 bar:	0,7 l/min
Material composition:	plastic, metal, PA 6/6 glass fiber reinforced
Efficiency class:	2
Installation site of type plate:	see page 27
Seat protection devices:	
Seat sensor, Temperature sensor, Thermal fuse, Thermostat, Leakage protection	
Protection devices for cleaning apparatus:	
Thermal fuse, Water temperature sensor, Grounding protection, Temperature controller, Overheating protection, Leakage protection	
Battery remote control:	
EN 60335-1:2012 + A11:2014 + A13:2017 + A1:2019 + A14:2019 + A2:2019 + A15:2021 + A16:2023; EN IEC 60335-2-84:2021 /A11:2021	
Battery remote control:	CR2450 / 3 V
The product is exclusively designed for drinking water!	

Symbol description

 Do not use silicone containing acetic acid!

 **Spare parts** (see page 27)

 **Dimensions** (see page 26)

 **Test certificate** (see page 28)

 **Disposal of waste batteries and old Electrical & Electronic Equipment** (applicable in the European Union and other European countries with separate collection systems).

This symbol on the battery, the product or the packaging indicates that the battery or the product shall not be treated as household waste. By ensuring the battery or product are disposed of correctly, you will help prevent potentially negative consequences for the environment and human health. The recycling of the materials will help to conserve natural resources. To ensure that the battery or product will be treated properly, hand over the product at end-of-life to the applicable collection point for the recycling of batteries, electrical and electronic equipment. For more detailed information about recycling of this product or battery, please contact your local Civic Office, your household waste disposal service or the shop where you purchased the product.

Fault	Cause	Remedy
No flushing	- The water inlet hose is kinked - Ball valve closed - Water supply interrupted	- Remove kink by increasing the bending radius - Open ball valve - Ensure water supply
Shower rod does not retract	- Obstruction due to impurities	- Remove impurities
Remote control not working	- Battery inserted incorrectly - Battery empty	- Insert battery correctly - Replace battery (CR2450 3V)
Odor extraction continues after user leaves	- Normal procedure	
Residual current device frequently trips	- There is a problem with the device	- Turn off the power supply and contact the installer.
Other faults / Fault not resolved	- If the error persists after taking the above measures or another error occurs, turn off the power supply and contact the installer.	



Consignes de sécurité

- ⚠ Lors du montage, porter des gants de protection pour éviter toute blessure par écrasement ou coupure.
- ⚠ Tous les travaux ne doivent être faits qu'à l'état hors tension.
- ⚠ Il est interdit à des enfants de jouer avec l'appareil.
- ⚠ Interdiction de modifier le présent produit sans autorisation préalable !
- ⚠ La radiation UV peut causer des dommages aux yeux et à la peau. Les travaux sur la lampe UV du pommeau de douche doivent être effectués uniquement par un professionnel.

Instructions pour le montage

- Avant son montage, s'assurer que le produit n'a subi aucun dommage pendant le transport. Après le montage, tout dommage de transport ou de surface ne pourra pas être reconnu.
- Les conduites et la robinetterie doivent être montés, rincés et contrôlés selon les normes en vigueur.
- N'utiliser que des pièces de rechange d'origine.
- Les directives d'installation en vigueur dans le pays concerné doivent être respectées.
- Lors du montage de ce produit par du personnel qualifié, veiller à ce que la surface de fixation soit bien plane dans toute la zone de fixation (pas de dépassement de joints ou de déport de carreaux), à ce que le mur se prête au montage du produit et ne présente aucun point fragile.
- N'utiliser pour le montage que du matériel satisfaisant aux normes.
- Tous les éléments doivent rester accessibles.
- Avant l'installation du produit, il faut s'assurer que le kit d'installation #60308000 est installé. (voir pages 21, 27)

Installation électrique

Électricien installateur

- ⚠ Les travaux d'installation et de contrôle doivent être effectués par un électricien agréé, en respectant la norme DIN VDE 0100 partie 701 / IEC 60364-7-701.
- ⚠ Respecter les consignes VDE, nationale et EVU correspondantes, dans leur version en vigueur.
- ⚠ La température ambiante ne doit pas être supérieure à 50 °C.
- ⚠ Le fonctionnement de l'équipement de protection doit être vérifié à intervalles réguliers.
- ⚠ La tension du secteur de 220 - 240 V AC 50 - 60 Hz doit se faire à l'aide d'un coupe-circuit (interrupteur) ainsi que d'un dispositif de protection contre les courants de court-circuit (RCD / FI) avec un courant différentiel assigné de ≤ 30 mA.


Informations techniques

Poids du produit:	35 kg
Dimensions du produit:	voir pages 26
Pression de service autorisée:	max. 0,8 MPa
Débit minimum:	8,5 l/min
Puissance maximale:	1500 W
Puissance moyenne en fonctionnement:	1025 W
Puissance en veille:	<0,3 W
(Avec siège chauffant et chauffe-eau instantané activés)	
Puissance de chauffage du pommeau de douche:	1500 W
Température maximale du jet d'eau:	39 °C

Température du ventilateur:	43 - 53 °C
Puissance du ventilateur:	200 W (≥ 0,2 m ³ / min)
Température maximale du siège chauffant:	50 W / 39 °C (Après 10 minutes d'utilisation, la température descend automatiquement à 31 °C)
Température ambiante:	10 - 40 °C
Connexion électrique:	220 - 240 V AC 50 - 60 Hz
Indice de protection:	IPX4
Volume de rinçage:	6 l / 4,2 l
Débit maximal du bidet à 3 bars:	0,7 l/min
Composition des matériaux:	plastique, métal, PA 6/6 renforcé de fibres de verre
Classe d'efficacité:	2
Emplacement de la plaquette de type:	voir pages 27
Dispositifs de protection du siège:	
Capteur de siège, Capteur de température, Coupe-circuit thermique, Thermostat, Protection contre les fuites	
Dispositifs de protection pour dispositif de nettoyage:	
Coupe-circuit thermique, Capteur de température de l'eau, Protection de mise à la terre, Contrôleur de température, Protection contre la surchauffe, Protection contre les fuites	
Normes de produit:	
EN 60335-1:2012 + A11:2014 + A13:2017 + A1:2019 + A14:2019 + A2:2019 + A15:2021 + A16:2023; EN IEC 60335-2-84:2021 / A11:2021	
Télécommande à batterie:	CR2450 / 3 V

Le produit est exclusivement conçu pour de l'eau potable!


Description du symbole

 Ne pas utiliser de silicone contenant de l'acide acétique!

 **Pièces détachées** (voir pages 27)

 **Dimensions** (voir pages 26)

 **Classification acoustique et débit** (voir pages 28)

 **Élimination des piles usagées et des équipements électriques et électroniques usagés**
(applicable dans l'Union européenne et dans d'autres pays européens disposant de systèmes de collecte sélective).

Ce symbole sur la pile, le produit ou l'emballage indique que la pile ou le produit ne doit pas être traité comme un déchet ménager. En vous assurant que la pile ou le produit sont éliminés correctement, vous contribuerez à prévenir les conséquences potentiellement négatives pour l'environnement et la santé humaine. Le recyclage des matériaux contribuera à préserver les ressources naturelles. Pour s'assurer que la pile ou le produit sera traité correctement, déposez le produit en fin de vie au point de collecte approprié pour le recyclage des piles et des équipements électriques et électroniques. Pour de plus amples informations sur le recyclage de ce produit ou de cette pile, veuillez contacter votre bureau municipal local, votre service d'élimination des déchets ménagers ou le magasin où vous avez acheté le produit.

Dysfonctionnement

Origine

Solution

Pas de rinçage	- Le tuyau d'arrivée d'eau est plié - Robinet à boisseau sphérique fermé - Alimentation en eau interrompue	- Éliminer le pli en augmentant le rayon de courbure - Ouvrir le robinet à boisseau sphérique - Assurer l'approvisionnement en eau
La barre de douche ne se rétracte pas	- Obstruction par des impuretés	- Enlever les impuretés
Télécommande hors service	- Batterie mal insérée - Batterie déchargée	- Insérer correctement la batterie - Changer la batterie (CR2450 3V)
Aspiration des odeurs continue après le départ de l'utilisateur	- Procédure normale	
Le disjoncteur différentiel se déclenche fréquemment	- Il y a un problème avec l'appareil	- Coupez l'alimentation et contactez l'installateur.
Autres défauts / Défaut non résolu	- Si le problème persiste après avoir effectué les mesures ci-dessus ou si un autre problème survient, coupez l'alimentation et contactez l'installateur.	

**Indicaciones de seguridad**

- ⚠ Durante el montaje deben utilizarse guantes para evitar heridas por aplastamiento o corte.
- ⚠ Todos los trabajos que se realicen, deben llevarse a cabo en estado sin tensión.
- ⚠ No se permite a los niños jugar con el aparato.
- ⚠ ¡Este producto no puede ser modificado por cuenta propia!
- ⚠ La radiación UV puede causar daños en los ojos y la piel. El trabajo en la lámpara UV del cabezal de la ducha debe ser realizado únicamente por un profesional.

Indicaciones para el montaje

- Antes del montaje se debe examinar el producto contra daños de transporte. Después de la instalación no se reconoce ningún daño de transporte o de superficie.
- Los conductos y la grifería deben montarse, lavarse y comprobarse según las normas vigentes.
- Solo se pueden utilizar componentes de repuesto originales.
- Es obligatorio el cumplimiento de las directrices de instalación vigentes en el país respectivo.
- Durante el montaje del producto, mediante personal especializado, se debe asegurar de que la superficie de sujeción en todo el área de la fijación sea plana (sin fugas o azulejos que sobresalgan), que la estructura del muro sea adecuada para el montaje del producto y que no presente puntos débiles.
- Para el montaje debe utilizarse únicamente material reglamentario.
- Procure que sean accesibles todos los componentes.
- Antes de instalar el producto, se debe asegurar que el kit de instalación #60308000 esté instalado. (ver página 21, 27)

Instalación eléctrica**Instalador eléctrico**

- ⚠ Los trabajos de instalación y revisión deben ser realizados por un electricista especializado, de acuerdo con la norma DIN VDE 0100 parte 701 / IEC 60364-7-701.
- ⚠ Para la instalación eléctrica deben respetarse las disposiciones correspondientes VDE, de cada país, y EVU en su versión vigente.
- ⚠ La temperatura ambiente no debe superar los 50 °C.
- ⚠ El dispositivo de protección debe ser sometido a un control de funcionamiento con regularidad.
- ⚠ La tensión de 220 - 240 V AC 50 - 60 Hz debe efectuarse mediante un dispositivo de separación (interruptor), como un dispositivo de protección contra fallos (RCD / FI) con una corriente diferencial de medición < 30 mA.

Datos técnicos

Peso del producto:	35 kg
Dimensiones del producto:	ver página 26
Presión en servicio:	max. 0,8 MPa
Caudal mínimo:	8,5 l/min
Potencia máxima:	1500 W
Potencia media en funcionamiento:	1025 W
Energía de reserva:	<0,3 W
(Con calefacción del asiento activa y calentador de agua instantáneo)	
Potencia de calefacción del cabezal de ducha:	1500 W
Temperatura máxima del chorro de agua:	39 °C

Temperatura del ventilador:	43 - 53 °C
Potencia del ventilador:	200 W (≥ 0,2 m ³ / min)
Temperatura máxima del asiento calefactado:	50 W / 39 °C
(Después de 10 minutos de uso, la temperatura baja automáticamente a 31 °C)	
Temperatura ambiente:	10 - 40 °C
Conexión eléctrica:	220 - 240 V AC 50 - 60 Hz
Grado de protección:	IPX4
Volumen de descarga:	6 l / 4,2 l
Caudal máximo del bidé a 3 bares:	0,7 l/min

Composición de materiales: plástico, metal, PA 6/6 reforzado con fibra de vidrio
Clase de eficiencia: 2

Lugar de colocación de la placa de características: ver página 27

Dispositivos de protección del asiento:

Sensor de asiento, Sensor de temperatura, Fusible térmico, Termostato, Protección contra fugas

Dispositivos de protección para dispositivo de limpieza:

Fusible térmico, Sensor de temperatura del agua, Protección de conexión a tierra, Controlador de temperatura, Protección contra sobrecalentamiento, Protección contra fugas

Normas de producto:


EN 60335-1:2012 + A11:2014 + A13:2017 + A1:2019 + A14:2019 + A2:2019 + A15:2021 + A16:2023; EN IEC 60335-2-84:2021 /A11:2021

Control remoto a batería:

CR2450 / 3 V

El producto ha sido concebido exclusivamente para agua potable.

Descripción de símbolos

 No utilizar silicona que contiene ácido acético!

 **Repuestos** (ver página 27)

 **Dimensiones** (ver página 26)

 **Marca de verificación** (ver página 28)

**Eliminación de baterías usadas y equipos eléctricos y electrónicos viejos** (aplicable en la Unión Europea y en otros países europeos con sistemas de recogida selectiva).

Este símbolo en la batería, el producto o el embalaje indica que la batería o el producto no deben tratarse como basura doméstica. Al asegurarse de que la batería o el producto se eliminan correctamente, ayudará a evitar posibles consecuencias negativas para el medio ambiente y la salud humana. El reciclaje de los materiales ayudará a conservar los recursos naturales. Para garantizar que la batería o el producto sea tratado adecuadamente, deséchela una vez alcanzado el final de su vida útil en el punto de recogida correspondiente para el reciclaje de baterías y equipos eléctricos y electrónicos. Para obtener información más detallada sobre el reciclaje de este producto o batería, póngase en contacto con su oficina cívica local, con el servicio de eliminación de residuos domésticos o con la tienda en la que adquirió el producto.

Este símbolo en la batería, el producto o el embalaje indica que la batería o el producto no deben tratarse como basura doméstica. Al asegurarse de que la batería o el producto se eliminan correctamente, ayudará a evitar posibles consecuencias negativas para el medio ambiente y la salud humana. El reciclaje de los materiales ayudará a conservar los recursos naturales. Para garantizar que la batería o el producto sea tratado adecuadamente, deséchela una vez alcanzado el final de su vida útil en el punto de recogida correspondiente para el reciclaje de baterías y equipos eléctricos y electrónicos. Para obtener información más detallada sobre el reciclaje de este producto o batería, póngase en contacto con su oficina cívica local, con el servicio de eliminación de residuos domésticos o con la tienda en la que adquirió el producto.

Problema**Causa****Solución**

Sin descarga	- La manguera de entrada de agua está doblada	- Eliminar la torcedura aumentando el radio de curvatura
	- Válvula de bola cerrada	- Abrir la válvula de bola
	- Suministro de agua interrumpido	- Asegurar el suministro de agua
La barra de ducha no se retrae	- Obstrucción por impurezas	- Eliminar impurezas
El control remoto no funciona	- Batería insertada incorrectamente	- Insertar correctamente la batería
	- Batería descargada	- Cambiar la batería (CR2450 3V)
La extracción de olores continúa después de que el usuario se va	- Procedimiento normal	
El interruptor de corriente residual se dispara frecuentemente	- Hay un problema con el dispositivo	- Apague la alimentación y contacte al instalador.
Otros errores / Error no resuelto	- Si el error persiste después de tomar las medidas anteriores o se produce otro error, apague la alimentación y contacte al instalador.	



Indicazioni sulla sicurezza

- ⚠ Durante il montaggio, per evitare ferite da schiacciamento e da taglio bisogna indossare guanti protettivi.
- ⚠ Tutti i lavori devono essere eseguiti solo in stato privo di tensione.
- ⚠ È vietato che i bambini giocano con l'apparecchio.
- ⚠ Non modificare arbitrariamente questo prodotto!
- ⚠ Le radiazioni UV possono causare danni agli occhi e alla pelle. Il lavoro sulla lampada UV del soffione della doccia deve essere eseguito solo da un professionista

Istruzioni per il montaggio

- Prima del montaggio è necessario controllare che non ci siano stati danni durante il trasporto. Una volta eseguito il montaggio, non verranno riconosciuti eventuali danni di trasporto o delle superfici.
- Montare, lavare e controllare tubature e rubinetteria rispettando le norme correnti.
- Vanno utilizzati esclusivamente ricambi originali.
- Vanno rispettate le direttive di installazione nazionali vigenti nel rispettivo paese.
- Per il montaggio del prodotto da personale specializzato qualificato bisogna fare attenzione, che la superficie di fissaggio, in tutto il campo di fissaggio, sia piana (nessuna giunzione sporgente o sfalsamento di piastrella), la costruzione della parete sia adatta al montaggio del prodotto e che non presenti alcun punto debole.
- Per l'installazione è consentito l'utilizzo solo di materiale a norma.
- Tutte le componenti devono rimanere accessibili.
- Prima di installare il prodotto, bisogna assicurarsi che il kit di installazione #60308000 sia installato. (vedi pagg. 21, 27)

Installazione elettrica

Installatore elettricista

- ⚠ I lavori d'installazione e verifica devono essere eseguiti da un elettricista specializzato e abilitato nel rispetto della norma DIN VDE 0100 parte 701 / IEC 60364-7-701.
- ⚠ Per l'installazione elettrica vanno rispettate le corrispondenti prescrizioni VDE, del Paese e EVU nella rispettiva versione valida.
- ⚠ La temperatura ambiente non deve essere maggiore di 50 °C.
- ⚠ Il dispositivo di protezione va controllato a intervalli regolari sul suo funzionamento.
- ⚠ La tensione di rete di 220 - 240 V AC 50 - 60 Hz deve avvenire tramite un dispositivo di separazione (interruttore) ed un dispositivo di protezione salvavita (RCD / FI) con una corrente differenziale ≤ 30 mA.

Dati tecnici

Peso del prodotto:	35 kg
Dimensioni del prodotto:	vedi pagg. 26
Pressione d'uso:	Pressione d'uso massima 0,8 MPa
Portata minima:	8,5 l/min
Potenza massima:	1500 W
Potenza media in uscita durante l'uso:	1025 W
Potenza in uscita in standby:	<0,3 W
(Con riscaldamento del sedile attivo e scaldabagno istantaneo)	
Potenza di riscaldamento del soffione doccia:	1500 W
Temperatura massima del getto d'acqua:	39 °C
Temperatura del ventilatore:	43 - 53 °C
Potenza del ventilatore:	200 W (≥ 0,2 m ³ / min)
Temperatura massima del sedile riscaldato:	50 W / 39 °C
(Dopo 10 minuti di utilizzo, la temperatura scende automaticamente a 31 °C)	
Ambient temperature:	10 - 40 °C
Connessione elettrica:	220 - 240 V AC 50 - 60 Hz
Grado di protezione:	IPX4
Volume di risciacquo:	6 l / 4,2 l
Portata massima del bidet a 3 bar:	0,7 l/min
Composizione dei materiali:	plastica, metallo, PA 6/6 rinforzato con fibra di vetro
Classe di efficienza:	2
Ubicazione della targhetta tipo:	vedi pagg. 27
Dispositivi di protezione del sedile:	Sensore del sedile, Sensore di temperatura, Fusibile termico, Termostato, Protezione contro le perdite
Dispositivi di protezione per dispositivo di pulizia:	Fusibile termico, Sensore di temperatura dell'acqua, Protezione di messa a terra, Controllore di temperatura, Protezione contro il surriscaldamento, Protezione contro le perdite
Telecomando a batteria:	EN 60335-1:2012 + A11:2014 + A13:2017 + A1:2019 + A14:2019 + A2:2019 + A15:2021 + A16:2023; EN IEC 60335-2-84:2021 / A11:2021
Batteria per telecomando:	CR2450 / 3 V

Il prodotto è concepito esclusivamente per acqua potabile!

Descrizione simbolo

Non utilizzare silicone contenente acido acetico!

Parti di ricambio (vedi pagg. 27)

Ingombri (vedi pagg. 26)

Segno di verifica (vedi pagg. 28)

Smaltimento delle batterie esauste e di dispositivi elettronici ed elettrici vecchi
(applicabile nell'Unione Europea e altri paesi con sistemi di raccolta differenti).

Il presente simbolo (impresso sulla batteria, il prodotto o l'imballaggio) indica che la batteria o il prodotto non devono essere trattati come rifiuti domestici. Assicurandoti che la batteria e il prodotto vengano smaltiti nel modo corretto, aiuterai a prevenire possibili conseguenze negative a scapito dell'ambiente e della salute umana. Riciclare i materiali permette di conservare le riserve naturali. Per assicurarsi che la batteria o il prodotto vengano trattati correttamente una volta terminati i rispettivi cicli di vita, consegnali nei punti di raccolta dedicati a batterie e dispositivi elettronici ed elettrici. Per maggiori informazioni sul riciclaggio di questo prodotto o della sua batteria, ti preghiamo di contattare il tuo Ufficio civico locale, il tuo servizio per lo smaltimento dei rifiuti speciali o il negozio in cui hai acquistato il prodotto.

Problema	Possibile causa	Remedio
Nessun risciacquo	- Il tubo di alimentazione dell'acqua è piegato - Valvola a sfera chiusa - Fornitura d'acqua interrotta	- Eliminare la piega aumentando il raggio di curvatura - Aprire la valvola a sfera - Assicurare la fornitura d'acqua
L'asta della doccia non si ritrae	- Ostruzione causata da impurità	- Rimuovere le impurità
Telecomando non funzionante	- Batteria inserita in modo errato - Batteria scarica	- Inserire correttamente la batteria - Sostituire la batteria (CR2450 3V)
L'aspirazione degli odori continua dopo che l'utente ha lasciato	- Procedura normale	
L'interruttore differenziale scatta frequentemente	- C'è un problema con il dispositivo	- Spegnerne l'alimentazione e contattare l'installatore.
Altri guasti / Guasto non risolto	- Se l'errore persiste dopo aver adottato le misure sopra indicate o si verifica un altro errore, spegnere l'alimentazione e contattare l'installatore.	

**Veiligheidsinstructies**

- ⚠ Bij de montage moeten ter voorkoming van knel- en snijwonden handschoenen worden gedragen.
- ⚠ Alle werkzaamheden mogen alleen uitgevoerd worden in de spanningsvrije toestand.
- ⚠ Kinderen mogen niet met het apparaat spelen.
- ⚠ Dit product mag niet eigenmachtig veranderd worden!
- ⚠ UV-straling kan schade aan ogen en huid veroorzaken. Werkzaamheden aan de UV-lamp van de douchekop mogen alleen door een vakman worden uitgevoerd.

Montage-instructies

- Vóór de montage moet het product gecontroleerd worden op transportschade. Na de inbouw wordt geen transport- of oppervlakteschade meer aanvaard.
- De leidingen en armaturen moeten gemonteerd, gespoeld en gecontroleerd worden volgens de geldige normen.
- Er mogen alleen originele onderdelen gebruikt worden.
- De in de overeenkomstige landen geldende installatierichtlijnen moeten nageleefd worden.
- Bij de montage van het product door gekwalificeerd vakpersoneel moet erop gelet worden dat het montagevlak in het volledige bereik van de bevestiging vlak is (geen uitstekende voegen of verspringende tegels), dat de wand geschikt is voor de montage van het product en geen zwakke plaatsen vertoont.
- Voor de montage mag enkel materiaal gebruikt worden dat aan de normen voldoet.
- Alle componenten moeten toegankelijk blijven.
- Voor de installatie van het product moet ervoor worden gezorgd dat de installatiekit #60308000 is geïnstalleerd. (zie blz. 21, 27)


Elektrische installatie**Electro-installeateur**

- ⚠ De installatie- en controlewerkzaamheden moeten uitgevoerd worden door een erkende electricien die rekening houdt met DIN VDE 0100 Deel 701 / IEC 60364-7-701.
- ⚠ Bij de elektrische installatie moeten de overeenkomstige VDE-, nationale en EVU-voorschriften in de geldige versie in acht genomen worden.
- ⚠ De omgevingstemperatuur mag niet hoger zijn dan 50 °C.
- ⚠ De veiligheidsinrichting moet regelmatig op functionaliteit gecontroleerd worden.
- ⚠ De netspanning van 220 - 240 V AC 50 - 60 Hz moet via een ontkoppelinrichting (schakelaar) en via een verliesstroomschakelaar (RCD / FI) met een toegekende verschilstroom ≤ 30 mA gebeuren.

Technische gegevens

Productgewicht:	35 kg
Productafmetingen:	zie blz. 26
Werkdruk: max.	max. 0,8 MPa
Minimale volumestroom:	8,5 l/min
Maximaal vermogen:	1500 W
Gemiddeld vermogen tijdens bedrijf:	1025 W
Standby vermogen:	<0,3 W
(Met actieve stoelverwarming en doorstroomverwarmer)	
Verwarmingsvermogen van de douchekop:	1500 W
Maximale temperatuur van de waterstraal:	39 °C
Ventilator temperatuur:	43 - 53 °C
Ventilatorvermogen:	200 W (≥ 0,2 m ³ / min)
Maximale temperatuur van de stoelverwarming:	50 W / 39 °C
(Na 10 minuten gebruik daalt de temperatuur automatisch tot 31 °C)	
Omgevingstemperatuur:	10 - 40 °C
Elektrische aansluiting:	220 - 240 V AC 50 - 60 Hz
Beschermingsgraad:	IPX4
Spoelvolumen:	6 l / 4,2 l
Maximale doorstroming van het bidet bij 3 bar:	0,7 l/min
Materiaalsamenstelling:	kunststof, metaal, PA 6/6 met glasvezel versterkt
Efficiëntieklasse:	2
Plaats typeplaatje:	zie blz. 27
Stoelbeschermingsvoorzieningen:	
Stoelsensor, Temperatuursensor, Thermische zekering, Thermostaat, Lekbescherming	
Beschermingsinrichtingen voor reinigingsapparaat:	
Thermische zekering, Watertemperatuursensor, Aardingsbescherming, Temperatuur-regelaar, Oververhittingsbeveiliging, Lekbescherming	
Productnormen:	EN 60335-1:2012 + A11:2014 + A13:2017 + A1:2019 + A14:2019 + A2:2019 + A15:2021 + A16:2023; EN IEC 60335-2-84:2021 /A11:2021
Batterij-afstandsbediening:	CR2450 / 3 V
Het product is uitsluitend ontworpen voor drinkwater!	

Symboolbeschrijving

 Gebruik geen zuurhoudende silicone!

 **Service onderdelen** (zie blz. 27)

 **Maten** (zie blz. 26)

 **Keurmerk** (zie blz. 28)

 **Verwijdering van afgedankte batterijen en oude elektrische en elektronische apparatuur** (van toepassing in de Europese Unie en andere Europese landen met gescheiden inzamelingsystemen).

Dit symbool op de batterij, het product of de verpakking geeft aan dat de batterij of het product niet als huishoudelijk afval mag worden behandeld. Door ervoor te zorgen dat de batterij of het product op de juiste manier wordt verwijderd, helpt u mogelijke negatieve gevolgen voor het milieu en de volksgezondheid te voorkomen. Het recyclen van de materialen draagt bij aan het behoud van natuurlijke bronnen. Om ervoor te zorgen dat de batterij of het product op de juiste manier wordt behandeld, moet het product aan het einde van de levensduur worden overhandigd aan het betreffende inzamelingspunt voor het recyclen van batterijen, elektrische en elektronische apparatuur. Neem voor meer informatie over het recyclen van dit product of deze batterij contact op met de gemeentelijke instanties, uw afvalverwerkingsbedrijf of de winkel waar u het product hebt gekocht.

Storing	Oorzaak	Oplossing
Geen spoeling	- De waterinlaatslang is geknikt - Kogelkraan gesloten - Watertoevoer onderbroken	- Knik verwijderen door de buigradius te vergroten - Kogelkraan openen - Watertoevoer zekerstellen
Douche staaf wordt niet ingetrokken	- Verstopping door onzuiverheden	- Onzuiverheden verwijderen
Afstandsbediening werkt niet	- Batterij verkeerd geplaatst - Batterij leeg	- Batterij correct plaatsen - Batterij vervangen (CR2450 3V)
Geurafzuiging werkt door nadat gebruiker vertrekt	- Normale procedure	
Aardlekschakelaar slaat vaak uit	- Er is een probleem met het apparaat	- Schakel de stroom uit en neem contact op met de installateur.
Andere fouten / Fout niet opgelost	- Als de fout blijft bestaan na het nemen van de bovenstaande maatregelen of een andere fout optreedt, schakel dan de stroom uit en neem contact op met de installateur.	



Sikkerhedsanvisninger

- ⚠ Ved monteringen skal der bruges handsker for at undgå kvæstelser og snitsår.
- ⚠ Alle arbejder må kun gennemføres hvis apparatet er uden spænding.
- ⚠ Børn må ikke lege med apparatet.
- ⚠ Dette produkt må ikke ændres på eget initiativ!
- ⚠ UV-stråling kan forårsage skader på øjne og hud. Arbejde på UV-lampen i brusehovedet må kun udføres af en professionel.

Monteringsanvisninger

- Før monteringen skal produktet kontrolleres for transportskader. Efter monteringen godkendes transportskader eller skader på overfladen ikke længere.
- Ledningerne og armaturerne skal monteres, skylles og kontrolleres iht. de gældende standarder.
- Der må kun bruges originale reservedele.
- Installationsbestemmelserne, der gælder i det enkelte land, skal overholdes.
- Ved montering af produktet igennem kvalificerede fagfolk skal der holdes øje med, at fastgørelsesoverfladen er plan i alle områder hvor produktet monteres (ingen fremragende fuger eller fliseforskydninger), at væggene er velegnet til monteringen af produktet og ikke har svare områder.
- Til monteringen må der kun bruges godkendt materiale.
- Alle komponenter skal forblive tilgængelige.
- Før installationen af produktet skal det sikres, at installationssættet #60308000 er installeret. (se s. 21, 27)

El-installation

El-installatør

- ⚠ Installationen og afprøvningen skal gennemføres af en godkendt el-installatør iht. DIN VDE 0100 part 701 og IEC 60364-7-701.
- ⚠ Ved el-installationen skal der tages hensyn til branchens forskrifter og de tilsvarende gældende nationale love og forskrifter.
- ⚠ Omgivelsestemperaturen må ikke være højere end 50 °C.
- ⚠ Beskyttelsesanordningen skal kontrolleres i regelmæssige afstande for funktion.
- ⚠ Den skal forsynes med en netspænding på 220 - 240 V AC 50 - 60 Hz via en separationsanordning (kontakt) som også via en fejlstrøm-beskyttelsesanordning (RCD / FI) med en mærkedifferencestrøm på ≤ 30 mA.

Tekniske data

Produktvægt:	35 kg
Produktmål:	se s. 26
Driftstryk:	max. 0,8 MPa
Minimum flow rate:	8,5 l/min
Maksimal effektudgang:	1500 W
Gennemsnitlig effekt under drift:	1025 W
Standby-effekt:	<0,3 W
(Med aktiv sædevarme og gennemstrømningsvandvarmer)	
Opvarmningseffekt af brusehovedet:	1500 W
Maksimal vandstråletemperatur:	39 °C
Blæsertemperatur:	43 - 53 °C
Blæsereffekt:	200 W (≥ 0,2 m ³ / min)
Maksimal sædevarmetemperatur:	50 W / 39 °C
(Efter 10 minutters brug falder temperaturen automatisk til 31 °C)	
Omgevingstemperatur:	10 - 40 °C
Strømtilslutning:	220 - 240 V AC 50 - 60 Hz
Beskyttelsesgrad:	IPX4
Skyllevolumen:	6 l / 4,2 l
Maksimal gennemstrømning af bidet ved 3 bar:	0,7 l/min
Materialesammensætning:	plast, metal, PA 6/6 glasfiberforstærket
Effektivitetsklasse:	2
Monteringssted mærkeplade:	se s. 27
Sædebeskyttelsesanordninger:	Sædesensor, Temperatursensor, Termosikring, Termostat, Lækagebeskyttelse
Beskyttelsesanordninger til rengøringsapparat:	Termosikring, Vandtemperatursensor, Jordforbindelsesbeskyttelse, Temperaturkontrol, Overophedningsbeskyttelse, Lækagebeskyttelse
Produktstandarder:	EN 60335-1:2012 + A11:2014 + A13:2017 + A1:2019 + A14:2019 + A2:2019 + A15:2021 + A16:2023; EN IEC 60335-2-84:2021 /A11:2021
Batterifjernbetjening:	CR2450 / 3 V
Produktet er udelukkende beregnet til drikkevand!	

Symbolbeskrivelse

 Der må ikke benyttes eddikesyreholdig silikone!

 **Reservedele** (se s. 27)

 **Målene** (se s. 26)

 **Godkendelse** (se s. 28)

 **Bortskaffelse af brugte batterier og gammelt elektrisk og elektronisk udstyr** (gælder i EU og andre europæiske lande med separate indsamlingssystemer).

Dette symbol på batteriet, produktet eller emballagen indikerer, at batteriet eller produktet ikke skal varetages som husholdningsaffald. Ved at sikre, at batteriet eller produktet bortskaffes på den korrekte måde, hjælper du med at forhindre eventuelle negative konsekvenser for miljøet og menneskers sundhed. Genbrug af materialerne hjælper med at bevare naturens ressourcer. For at sikre at batteriet eller produktet bliver varetaget ordentligt, skal produktet ved bortskaffning afleveres til et passende indsamlingssted til genbrug af batterier og elektrisk og elektronisk udstyr. For mere detaljeret information om genbrug af dette produkt eller batteri bedes du kontakte din lokale kommune, husholdningsaffaldstjenesten eller den butik, hvor du købte produktet.

Fejl	Årsag	Hjælp
Ingen skylning	- Vandindløbsslangen er knækket - Kuleventil lukket - Vandforsyning afbrudt	- Fjern knæk ved at øge bøiningens radius - Åbn kugleventilen - Sikre vandforsyning
Brusestangen trækkes ikke tilbage	- Hindring på grund af urenheder	- Fjerne urenheder
Fjernbetjening virker ikke	- Batteri forkert sat i - Batteri tom	- Isæt batteriet korrekt - Skift batteri (CR2450 3V)
Lugtaftrækning fortsætter efter brugerens afgang	- Normal procedure	
Fejlstrømsafbryder udløses ofte	- Der er et problem med enheden	- Sluk for strømmen og kontakt installatøren.
Andre fejl / Fejl blev ikke løst	- Hvis fejlen fortsætter efter at have taget ovenstående foranstaltninger, eller der opstår en anden fejl, skal du slukke for strømmen og kontakte installatøren.	



Указания за безопасност

- ⚠ За предотвратяване на наранявания от премазване и срязване по време на монтажа трябва да се носят ръкавици.
- ⚠ Всички работни дейности трябва да се извършват само в състояние без електрическо напрежение.
- ⚠ Децата не трябва да играят с уреда.
- ⚠ Този продукт не трябва да се променя самоволно!
- ⚠ UV лъчението може да причини увреждане на очите и кожата. Работните дейности по UV лампата на душ-елемента трябва да се извършват само от специалист.

Указания за монтаж

- Преди монтажа продуктът трябва да бъде проверен за транспортни щети. След монтажа не се признават транспортни щети или щети по повърхността.
- Тръбопроводите и арматурата трябва да се монтират, промият и проверят съгласно действащите стандарти.
- Трябва да се използват само оригинални резервни части.
- Трябва да се спазват действащите в съответните страни директиви за инсталиране.
- При монтажа на продукта от квалифициран специализиран персонал трябва да се съблюдава повърхността на закрепване да бъде равна в цялата зона на закрепване (без изпъкнали фуги или изместени плочки), конструкцията на стената да е подходяща за монтажа на продукта и да няма слаби места.
- За монтажа трябва да се използва само материал, съобразен със стандартите.
- Всички компоненти трябва да останат достъпни.
- Преди монтажа на продукта трябва да се гарантира, че инсталационният комплект #60308000 е вграден. (виж страница 21, 27)

Електрическа инсталация

Специалист по електрически инсталации

- ⚠ Работните дейности по инсталиране и проверка трябва да се извършат от лицензиран електротехник при съблюдаване на DIN VDE 0100 Teil 701 / IEC 60364-7-701.
- ⚠ При електрическата инсталация трябва да се спазват съответните VDE, национални и EVU разпоредби в съответната валидна версия.
- ⚠ Температурата на околната среда не трябва да е по-висока от 50 °C.
- ⚠ Функционирането на предпазното устройство трябва да се проверява на редовни интервали.
- ⚠ Мрежовото напрежение от 220 - 240 V AC 50 - 60 Hz трябва да се изпълни чрез разделително устройство (прекъсвач), както и чрез защитно устройство за дефектен ток (RCD / FI) с диференциално-токова чувствителност ≤ 30 mA.

Технически характеристики

Тегло на продукта:	35 kg
Размери на продукта:	виж страница 26
Работно налягане:	макс. 0,8 MPa
Мин. обемен поток:	8,5 l/min
Максимална отдавана мощност:	1500 W
Средна отдавана мощност в режим на работа:	1025 W
Отдавана мощност в режим на готовност:	<0,3 W

(При активно отопление на седалката и уред за бързо нагриване)

Отопителна мощност душ-елемент:	1500 W
Макс. температура на водната струя:	39 °C
Температура на вентилатора:	43 - 53 °C
Мощност на вентилатора:	200 W ($\geq 0,2$ m ³ / min)
Макс. температура на отоплението на седалката:	50 W / 39 °C
(След 10 мин употреба, температурата автоматично се понижава на 31 °C)	
Температура на околната среда:	10 - 40 °C
Извод за електрозахранване:	220 - 240 V AC 50 - 60 Hz
Клас на защита:	IPX4
Обем на промиване:	6 l / 4,2 l
Максимален дебит при 3 Bar (биде):	0,7 l/min
Състав на материала (биде):	пластмаса, метал PA 6/6 усилен със стъклена влакна
Клас на ефективност:	2
Място на монтаж на типовата табелка:	виж страница 27
Предпазни устройства седалка:	
Сензор на седалката, температурен сензор, термозащита, термостат, защита срещу теч	
Предпазни устройства почистващо приспособление:	
Термозащита, сензор за температурата на водата, заземяваща защита, температурен контролер, защита от прегряване, защита срещу теч	
Продуктови стандарти:	EN 60335-1:2012 + A11:2014 + A13:2017 + A1:2019 + A14:2019 + A2:2019 + A15:2021 + A16:2023; EN IEC 60335-2-84:2021 /A11:2021
Батерия на дистанционното управление:	CR2450 / 3 V
Продуктът е проектиран само за питейна вода!	

Обяснение на символите

Не използвайте силикон, съдържащ оцетна киселина!

Сервизни части (виж страница 27)

Размери (виж страница 26)

Маркировка (виж страница 28)

редаване за рециклиране на употребявани батерии и употребявани електрически и електронни уреди (приложимо в държавите членки на Европейския съюз и в други европейски държави със система за разделно събиране на тези продукти).

Символът върху батерията, продукта или опаковката указва, че продуктът или батерията не трябва да се третира като обикновен битов отпадък. Чрез вашия принос за правилното отстраняване като отпадък на продукта и на батерията вие защитавате околната среда и здравето на хората. Неправилното отстраняване като отпадък представлява опасност за околната среда и здравето на хората. Рециклирането на материали помага да се намали разхода на суровини. За да сте сигурни, че продуктът и батерията ще бъдат рециклирани правилно, предайте продукта на събирателен пункт за рециклиране на батерии, електрически и електронни уреди. Повече информация за рециклирането на този продукт или на батерията можете да получите от вашата община, общинските рециклиращи предприятия или от магазина, в който сте закупили продукта.

Неизправност

Причина

Отстраняване

Няма промиване	- Маркучът за подаване на водата е пречупен	- Отстранете пречупването чрез по-голям радиус на огъване
	- Сферичният кран е затворен	- Отворете сферичния кран
	- Захранването с вода е прекъснато	- Осигурете захранване с вода
Душ-елементът не се прибира	- Възпрепятстване поради замърсявания	- Отстранете замърсяванията
Дистанционното управление не функционира	- Батерията е поставена грешно	- Поставете батерията правилно
	- Батерията е изтощена	- Сменете батерията (CR2450 3V)
Изсмукването на миризми продължава да работи, след като потребителят напусне	- Нормален процес	
Диференциалнотокова защита сработва често	- Има проблем с уреда	- Изключете електрическото захранване и влезте във връзка с техника по инсталирането.
Други грешки / грешка не е била отстранена	- Ако грешката продължава и след горепосочените мерки или възникне друга грешка, изключете електрическото захранване и влезте във връзка с техника по инсталирането.	



Bezpečnostní pokyny

- ⚠ Při instalaci je nutno používat ochranné rukavice, aby se zabránilo pohmoždění a řezným poraněním.
- ⚠ Veškeré práce se smí provádět pouze, je-li výrobek odpojen od napětí.
- ⚠ Děti si nesmí se zařízením hrát.
- ⚠ Na tomto výrobku se nesmějí svévolně provádět změny!
- ⚠ UV záření může způsobit poškození očí a kůže. Práce na UV lampě sprškové tyčky smí provádět pouze odborník.

Upozornění k instalaci

- Před instalací je nutno prohlédnout, zda výrobek neutrpěl škody při přepravě. Po provedení instalace nebudou uznány žádné přepravní nebo povrchové škody.
- Potrubí a baterii je nutno namontovat, vypláchnout a zkontrolovat podle platných norem.
- Smí se používat pouze originální náhradní díly.
- Je nutno dodržovat instalační směrnice, platné v příslušných zemích.
- Při montáži výrobku kvalifikovaným odborným personálem je nutno dbát na to, aby upevňovací plocha v celém rozsahu upevnění byla rovná (žádné vyčnívající spáry nebo posunutá dlaždice) a aby parametry stěny byly vhodné pro montáž tohoto výrobku a stěna nevykazovala žádná slabá místa.
- K montáži se smí používat pouze materiál, který je v souladu s normami.
- Všechny komponenty musí zůstat přístupné.
- Před montáží výrobku je nutno zajistit, aby byla namontována instalační sada č. 60308000. (viz strana 21, 27)

Elektrická instalace

Elektroinstalatér

- ⚠ Instalační a kontrolní práce musí být provedeny odborným elektrikářem s dodržением norem DIN VDE 0100, část 701 / IEC 60364-7-701.
- ⚠ Při elektrické instalaci je nutno dodržovat příslušné předpisy VDE, předpisy dané země a předpisy EVU vždy v platném znění.
- ⚠ Okolní teplota nesmí být vyšší než 50 °C.
- ⚠ V pravidelných intervalech je nutno kontrolovat funkčnost ochranného zařízení.
- ⚠ Přívod síťového napětí 220–240 V AC 50–60 Hz musí být proveden přes odpojovací zařízení (spínač) a rovněž přes proudový chránič (RCD/FI) s jmenovitým unikajícím proudem ≤ 30 mA.

Technické údaje

Hmotnost výrobku:	35 kg
Rozměry výrobku:	viz strana 26
Provozní tlak:	max. 0,8 MPa
Min. objemový průtok:	8,5 l/min
Maximální výkon:	1500 W
Průměrný výkon za provozu:	1025 W
Výkon v pohotovostním režimu:	<0,3 W
(vyhřívání prkénka a průtokový ohříváč jsou přítom aktivní)	
Topný výkon sprškové tyčky:	1500 W
Max. teplota vodního proudu:	39 °C
Teplota foukání:	43–53 °C
Max. foukání:	200 W (≥ 0,2 m ³ /min)
Max. teplota vyhřívání prkénka:	50 W/39 °C
(Po 10 minutách používání teplota automaticky klesne na 31 °C)	
Okolní teplota:	10–40 °C
Elektrická přípojka:	220–240 V AC 50–60 Hz
Stupeň krytí:	IPX4
Objem splachování:	6 l / 4,2 l
Maximální průtok při tlaku 3 bar (bidet):	0,7 l/min
Materiálové složení (bidet):	plast, kov, PA 6/6 s vyztužením skelným vláknem
Třída účinnosti:	2
Umístění typového štítku:	viz strana 27
Ochranná zařízení prkénka:	
senzor prkénka, teplotní senzor, tepelná pojistka, termostat, ochrana proti netěsnosti	
Ochranná zařízení čistícího zařízení:	
tepelná pojistka, senzor teploty vody, uzemnění, kontrolér teploty, ochrana proti přehřátí, ochrana proti netěsnosti	
Standardy výrobku:	
EN 60335-1:2012 + A11:2014 + A13:2017 + A1:2019 + A14:2019 + A2:2019 + A15:2021 + A16:2023; EN IEC 60335-2-84:2021 /A11:2021	
Baterie dálkového ovládání:	CR2450 / 3 V
Výrobek je navržen výhradně pro pitnou vodu!	

Vysvětlení symbolů

Nepoužívejte silikon s obsahem kyseliny octové!

Servisní díly (viz stranu 27)

Rozměry (viz stranu 26)

Schválení (viz strana 28)

Likvidace použitých baterií a použitých elektrických a elektronických zařízení (nutno aplikovat v zemích Evropské unie a jiných evropských zemích se systémem třídění pro tyto výrobky).

Symbol na baterii, výrobku nebo obalu odkazuje na to, že výrobek nebo baterie se nesmí vyhazovat do běžného domácího odpadu. Svým příspěvkem ke správné likvidaci výrobku a baterie chráníte životní prostředí a zdraví svých spoluobčanů. Nesprávná likvidace ohrožuje životní prostředí a zdraví. Recyklace materiálů napomáhá snižovat spotřebu surovin. Aby se zajistila správná likvidace výrobku a baterie, odevzdejte výrobek za účelem likvidace na sběrné místo pro recyklaci baterií a elektrických a elektronických zařízení. Další informace o recyklaci tohoto výrobku nebo baterie obdržíte od své obce, od podniků pro likvidaci komunálního odpadu nebo v prodejně, kde jste výrobek zakoupili.

Porucha

Příčina

Náprava

Toaleta nesplochuje	- Přívodní hadice na vodu je zalomená - Kulový kohout je zavřený - Přerušený přívod vody	- Odstraňte zalomení tak, že hadici ohnete ve větším poloměru - Otevřete kulový kohout - Zajistěte přívod vody
Spršková tyčka se nevysovává	- V pohybu brání nečistoty	- Odstraňte nečistoty
Dálkové ovládání nefunguje	- Nesprávně vložená baterie - Baterie je vybitá	- Vložte baterii správně - Vyměňte baterii (CR2450 3 V)
Odsávání pachů pokračuje v činnosti i poté, co uživatel toaletu opustí	- Běžný proces	
Proudový chránič se často aktivuje	- Vyskytl se problém na zařízení	- Odpojte elektrické napájení a kontaktujte instalatéra.
Vyskytly se jiné chyby / chybu se nepodařilo odstranit	- Pokud chyba přetrvává i po provedení výše uvedených opatření nebo pokud se vyskytne jiná chyba, odpojte elektrické napájení a kontaktujte instalatéra.	

**Υποδείξεις ασφαλείας**

- ⚠ Κατά την τοποθέτηση πρέπει να φοράτε γάντια για να αποφύγετε τραυματισμούς λόγω σύνθλιψης και κοψίματος.
- ⚠ Όλες οι εργασίες πρέπει να πραγματοποιούνται μόνο αφού η συσκευή έχει αποσυνδεθεί από την παροχή ρεύματος.
- ⚠ Τα παιδιά δεν πρέπει να παίζουν με τη συσκευή.
- ⚠ Μην τροποποιείτε αυθαίρετα το προϊόν!
- ⚠ Η ακτινοβολία UV μπορεί να προκαλέσει βλάβες στα μάτια και στο δέρμα. Οι εργασίες στη λυχνία UV της ράβδου ντους πρέπει να πραγματοποιούνται μόνο από εξειδικευμένο τεχνικό.

δηγίες τοποθέτησης

- Πριν από την τοποθέτηση, το προϊόν πρέπει να ελέγχεται για ζημιές κατά τη μεταφορά. Μετά την εγκατάσταση, δεν αναγνωρίζεται καμία ζημιά κατά τη μεταφορά ή επιφανειακή ζημιά.
- Οι σωλήνες και η μπαταρία πρέπει να τοποθετούνται, να ξεπλένονται και να ελέγχονται σύμφωνα με τα ισχύοντα πρότυπα.
- Χρησιμοποιείτε μόνο γνήσια ανταλλακτικά.
- Τηρείτε τις οδηγίες εγκατάστασης που ισχύουν στις εκάστοτε χώρες.
- Κατά την τοποθέτηση του προϊόντος από εξειδικευμένο τεχνικό προσωπικό, βεβαιωθείτε ότι η επιφάνεια στερέωσης είναι απολύτως επίπεδη σε όλη την περιοχή στερέωσης (χωρίς προεξέχοντες αρμούς ή μετατοπισμένα πλακίδια), ότι η κατασκευή του τοίχου είναι κατάλληλη για την τοποθέτηση του προϊόντος και ότι δεν παρουσιάζει σημεία δομικής αδυναμίας.
- Για την τοποθέτηση πρέπει να χρησιμοποιούνται μόνο υλικά που συμμορφώνεται με τα ισχύοντα πρότυπα.
- Η πρόσβαση πρέπει να είναι δυνατή σε όλα τα εξαρτήματα.
- Πριν από την εγκατάσταση του προϊόντος, βεβαιωθείτε ότι έχετε τοποθετήσει το kit εγκατάστασης #60308000. (βλ. σελίδα 21, 27)

Ηλεκτρολογική εγκατάσταση**Ηλεκτρολόγος**

- ⚠ Οι εργασίες εγκατάστασης και ελέγχου πρέπει να πραγματοποιούνται από εγκεκριμένο ηλεκτρολόγο, σύμφωνα με τα πρότυπα DIN VDE 0100 Μέρος 701 / IEC 60364-7-701.
- ⚠ Κατά την ηλεκτρολογική εγκατάσταση πρέπει να τηρούνται οι ισχύοντες κανονισμοί VDE, οι εθνικοί κανονισμοί και οι εκάστοτε κανονισμοί των παρόχων ενέργειας (EVU).
- ⚠ Η θερμοκρασία περιβάλλοντος δεν πρέπει να υπερβαίνει τους 50 °C.
- ⚠ Η διάταξη προστασίας πρέπει να ελέγχεται τακτικά ως προς τη λειτουργία της.
- ⚠ Η τροφοδοσία 220-240 V AC, 50-60 Hz πρέπει να πραγματοποιείται μέσω διάταξης απομόνωσης (διακόπτη) και μέσω ρελέ διαρροής (RCD/FI) με διαβαθμισμένη ένταση διαφορικού ρεύματος ≤ 30 mA.

Τεχνικά δεδομένα

Βάρος προϊόντος:	35 kg
Διαστάσεις προϊόντος::	βλ. σελίδα 26
Πίεση λειτουργίας: μέγ.	0,8 MPa
Ελάχ. ογκομετρική παροχή:	8,5 l/min
Μέγιστη ισχύς:	1500 W
Μέση ισχύς κατά τη λειτουργία:	1025 W
Ισχύς σε λειτουργία αναμονής:	<0,3 W
(Με ενεργή θέρμανση καθίσματος και θερμαντήρα νερού συνεχούς ροής)	
Θερμική ισχύς ράβδου ντους:	1500 W
Μέγιστη θερμοκρασία ροής νερού:	39 °C
Θερμοκρασία αέρα ανεμιστήρα:	43 - 53 °C

Ισχύς ανεμιστήρα:	200 W (≥ 0,2 m ³ / min)
Μέγ. θερμοκρασία θέρμανσης καθίσματος:	50 W / 39 °C
(Μετά από 10 λεπτά χρήσης, η θερμοκρασία μειώνεται αυτόματα στους 31 °C)	
Θερμοκρασία περιβάλλοντος:	10 - 40 °C
Ηλεκτρική σύνδεση:	220 - 240 V AC 50 - 60 Hz
Βαθμός προστασίας:	IPX4
Όγκος έκπλυσης:	6 l / 4,2 l
Μέγιστη παροχή στα 3 bar (μπιντέ):	0,7 l/min
Σύνθεση υλικών (μπιντέ):	πλαστικό, μέταλλο, PA 6/6 ενισχυμένο με υαλοίνες
Κλάση απόδοσης:	2
Θέση πινακίδας τύπου:	βλ. σελίδα 27

Διατάξεις προστασίας καθίσματος:
Αισθητήρας καθίσματος, αισθητήρας θερμοκρασίας, θερμική ασφάλεια, θερμοστάτης, προστασία διαρροής
Διατάξεις προστασίας συστήματος καθαρισμού:
Θερμική ασφάλεια, αισθητήρας θερμοκρασίας νερού, προστασία γείωσης, ελεγκτής θερμοκρασίας, προστασία υπερθέρμανσης, προστασία διαρροής
Πρότυπα προϊόντος:
EN 60335-1:2012 + A11:2014 + A13:2017 + A1:2019 + A14:2019 + A2:2019 + A15:2021 + A16:2023; EN IEC 60335-2-84:2021 /A11:2021
Μπαταρία τηλεχειριστηρίου: CR2450 / 3 V
Το προϊόν έχει σχεδιαστεί αποκλειστικά για πόσιμο νερό!


Επεξήγηση συμβόλων

 Μην χρησιμοποιείτε σιλικόνη που περιέχει οξικό οξύ!

 **νταλλακτικά σέρβις** (βλ. σελίδα 27)

 **Διαστάσεις** (βλ. σελίδα 26)

 **Σήματα επικύρωσης** (βλ. σελίδα 28)

 **πόρριψη χρησιμοποιημένων μπαταριών και μεταχειρισμένου ηλεκτρικού και ηλεκτρονικού εξοπλισμού** (ισχύει για τις χώρες της Ευρωπαϊκής Ένωσης και για άλλες ευρωπαϊκές χώρες με ξεχωριστό σύστημα συλλογής για αυτά τα προϊόντα).

Το σύμβολο στην μπαταρία, στο προϊόν ή στη συσκευασία υποδεικνύει ότι το προϊόν και η μπαταρία δεν πρέπει να αντιμετωπίζονται ως συνηθισμένα οικιακά απορρίμματα. Όταν απορρίπτετε το προϊόν και την μπαταρία με τον ενδεδειγμένο τρόπο, προστατεύετε το περιβάλλον και την υγεία των συνανθρώπων σας. Όταν δεν απορρίπτετε αυτά τα προϊόντα με τον ενδεδειγμένο τρόπο, θέτετε σε κίνδυνο το περιβάλλον και την υγεία των έμβιων όντων. Η ανακύκλωση των υλικών συμβάλλει στη μείωση της κατανάλωσης πρώτων υλών. Για να διασφαλιστεί η σωστή απόρριψη του προϊόντος και της μπαταρίας, παραδώστε το προϊόν προς απόρριψη σε ένα σημείο ανακύκλωσης μπαταριών, ηλεκτρικού και ηλεκτρονικού εξοπλισμού. Για περισσότερες πληροφορίες σχετικά με την ανακύκλωση αυτού του προϊόντος ή της μπαταρίας, επικοινωνήστε με τον δήμο σας, με τις τοπικές εταιρείες διαχείρισης αποβλήτων ή με το κατάστημα από το οποίο αγοράσατε το προϊόν.

Βλάβη**ιτία****ντιμετώπιση**

Δεν πραγματοποιείται έκπλυση	- Ο σωλήνας παροχής νερού έχει τσακίσει	- Αντιμετωπίστε το τσάκισμα αυξάνοντας την ακτίνα κάμψης
	- Η σφαιρική βάνα είναι κλειστή	- Ανοίξτε τη σφαιρική βάνα
	- Η παροχή νερού έχει διακοπεί	- Διασφαλίστε την παροχή νερού
Η ράβδος ντους δεν επαναφέρεται στην αρχική της θέση	- Εμπόδιο από ακαθαρσίες	- Απομακρύνετε τις ακαθαρσίες
Το τηλεχειριστήριο δεν λειτουργεί	- Η μπαταρία έχει τοποθετηθεί λανθασμένα	- Τοποθετήστε σωστά την μπαταρία
	- Η μπαταρία είναι άδεια	- Αντικαταστήστε την μπαταρία (CR2450 3 V)
Η απορρόφηση οσμών συνεχίζει να λειτουργεί μετά την αποχώρηση του χρήστη	- Κανονική λειτουργία	
Ο ασφαλειοδιακόπτης ρεύματος διαρροής ενεργοποιείται συχνά	- Υπάρχει πρόβλημα με τη συσκευή	- Αποσυνδέστε την παροχή ρεύματος και επικοινωνήστε με τον εγκαταστάτη.
Άλλη βλάβη / Η βλάβη δεν αντιμετωπίστηκε	- Εάν η βλάβη εξακολουθεί να υφίσταται μετά τα παραπάνω μέτρα ή εμφανιστεί άλλη βλάβη, αποσυνδέστε την παροχή ρεύματος και επικοινωνήστε με τον εγκαταστάτη.	

**Sigurnosne upute**

- ⚠ Prilikom montaže se radi sprječavanja prignječenja i posjekotina moraju nositi rukavice.
- ⚠ Svi se radovi smiju obavljati samo kada uređaj nije pod naponom.
- ⚠ Djeca se ne smiju igrati s uređajem.
- ⚠ Ovaj se proizvod ne smije proizvoljno mijenjati!
- ⚠ UV zračenje može oštetiti oči i kožu. Radove na UV svjetiljci štapića za tuširanje smije obavljati samo stručnjak.

Napomene o montaži

- Prije montaže provjerite ima li na proizvodu oštećenja nastalih u transportu. Nakon ugradnje se ne prepoznaju površinska oštećenja niti štete nastale u transportu.
- Vodovi i armatura moraju biti montirani, isprani i provjereni u skladu s važećim standardima.
- Smiju se upotrebljavati samo originalni rezervni dijelovi.
- Pridržavajte se direktiva koje se odnose na instalaciju, a vrijede u zemljama u kojima se proizvod koristi.
- Kad kvalificirani stručni radnici montiraju proizvod, trebaju voditi računa o tome da je površina na koju se proizvod pričvršćuje ravna u cijelom području pričvršćivanja (nema istaknutih fuga ili nepravilnih pločica), da je konstrukcija zida primjerena montaži proizvoda i da nema slabih točaka.
- Za montažu se smije upotrijebiti samo materijal koji je u skladu sa standardima.
- Sve komponente moraju biti lako dostupne.
- Prije ugradnje proizvoda mora se osigurati da je postavljen instalacijski komplet br. 60308000. (pogledajte str. 21, 27)

Električna instalacija**Elektroinstalater**

- ⚠ Instalacijske radove i ispitivanja smije obavljati samo ovlašteni električar, uz uvažavanje normi DIN VDE 0100 dio 701 / IEC 60364-7-701.
- ⚠ Prilikom radova na električnoj instalaciji treba se pridržavati odgovarajućih propisa njemačke Udruge za električnu, elektroničku i informacijsku tehnologiju (VDE), državnih propisa te propisa elektrodistribucijskog poduzeća.
- ⚠ Temperatura u okolini ne smije biti viša od 50 °C.
- ⚠ Funkcija zaštitnog uređaja mora se provjeravati u redovnim intervalima.
- ⚠ Mrežni napon od 220 - 240 V AC i 50 - 60 Hz mora se osigurati preko rastavnog uređaja (sklopke), kao i preko strujnih zaštitnih sklopki (RCD/FI) s nazivnom diferencijalnom strujom ≤ 30 mA.

Tehnički podaci

Težina proizvoda:	35 kg
Dimenzije proizvoda:	pogledajte str. 26
Radni tlak:	maks. 0,8 MPa
Min. volumni protok:	8,5 l/min
Maksimalna izlazna snaga:	1500 W
Prosječna izlazna snaga u radu:	1025 W
Izlazna snaga u stanju pripravnosti:	<0,3 W
(kad su grijanje sjedala i protočni grijač aktivni)	
Snaga grijanja štapića za tuširanje:	1500 W
Maks. temperatura mlaza vode:	39 °C
Temperatura ventilatora:	43 - 53 °C
Snaga ventilatora:	200 W (≥ 0,2 m ³ /min)
Maks. temperatura grijanja sjedala:	50 W / 39 °C
(nakon 10 minuta upotrebe temperatura automatski pada na 31 °C)	
Temperatura u okolini:	10 - 40 °C
Električni priključak:	220 - 240 V AC, 50 - 60 Hz
Vrsta zaštite:	IPX4
Volumen ispiranja:	6 l / 4,2 l
Maksimalan protok pri 3 bar (bide):	0,7 l/min
Sastav materijala (bide):	plastika, metal, PA 6/6 ojačan staklenim vlaknima
Razred učinkovitosti:	2
Mjesto postavljanja natpisne pločice:	pogledajte str. 27
Zaštitni uređaji za sjedalo:	
senzor sjedala, senzor temperature, toplinski osigurač, termostat, zaštita od propuštanja	
Zaštitni uređaji sklopa za čišćenje:	
toplinski osigurač, senzor temperature vode, kontaktor za uzemljenje, regulator temperature, zaštita od pregrijavanja, zaštita od propuštanja	
Norme vezane za proizvod:	
EN 60335-1:2012 + A11:2014 + A13:2017 + A1:2019 + A14:2019 + A2:2019 + A15:2021 + A16:2023; EN IEC 60335-2-84:2021 /A11:2021	
Baterija daljinskog upravljača:	CR2450 / 3 V
Proizvod je koncipiran isključivo za pitku vodu!	

Tumačenje simbola

Zabranjena primjena silikona koji sadrži octenu kiselinu!

Servisni dijelovi (pogledajte str. 27)

Dimenzije (pogledajte str. 26)

Oznaka ispitivanja (pogledajte str. 28)

Odlaganje istrošenih baterija i istrošenih električnih i elektroničkih uređaja u otpad (primjenjivo u zemljama Europske unije i drugim europskim zemljama sa zasebnim sustavom prikupljanja ovih proizvoda).

Simbol na bateriji, proizvodu ili ambalaži ukazuje na to da se proizvod ili baterija ne smiju odlagati kao običan komunalni otpad. Pravilnim odlaganjem proizvoda i baterije u otpad, doprinosite zaštiti okoliša i zdravlja drugih. Nepravilno zbrinjavanje ugrožava okoliš i zdravlje. Recikliranje materijala pomaže u smanjenju potrošnje sirovina. Kako biste se uvjerali u to da su proizvod i baterija pravilno odloženi u otpad, predajte ih određenom sabirnom mjestu za reciklažu baterija, električnih i elektronskih uređaja. Za više informacija o recikliranju ovog proizvoda ili baterije, obratite se svojoj općini, komunalnom poduzeću za odlaganje otpada ili trgovini u kojoj ste proizvod kupili.

Smetnja	Uzrok	Pomoć
Nema ispiranja	- Crijevo za dovod vode je presavijeno - Kuglasti ventil zatvoren - Došlo je do prekida opskrbe vodom	- Osigurajte veći polumjer savijanja kako biste spriječili presavijanje - Otvorite kuglasti ventil - Osigurajte opskrbu vodom
Štapić za tuširanje se ne uvlači	- Opstrukcija uzrokovana nečistoćom	- Uklonite nečistoće
Daljinski upravljač ne radi	- Baterija je pogrešno umetnuta - Baterija je prazna	- Pravilno umetnite bateriju - Zamijenite bateriju (CR2450 3 V)
Odvod neugodnih mirisa nastavlja raditi nakon odlaska korisnika	- Normalan rad	
Često se aktivira strujna zaštita sklopka	- Došlo je do problema s uređajem	- Isključite napajanje električnom energijom i obratite se instalateru.
Druge pogreške / pogreška nije uklonjena	- Ako se pogreška i dalje javlja nakon provođenja prethodno navedenih mjera odnosno ako se javi druga pogreška, isključite napajanje električnom energijom i obratite se instalateru.	

Montaža (pogledajte str. 21)

**Biztonsági utasítások**

- ⚠ Szerelés közben a becsúszódásos és vágásos sérülések elkerülése érdekében védőkesztyűt kell viselni.
- ⚠ Minden munkát csak feszültségmentes állapotban szabad végezni.
- ⚠ Gyermekek nem játszhatnak a készülékkel.
- ⚠ A terméket önhatalmúlag módosítani tilos!
- ⚠ Az UV-sugárzás károsíthatja a szemet és a bőrt. A zuhanyrúd UV-lámpáján csak szakember végezhet munkát.

Szerelési tudnivalók

- Szerelés előtt ellenőrizni kell a terméket szállítási sérülések szempontjából. Beépítés után nem áll módunkban elismerni a szállítási és felületi sérüléseket.
- A vezetékkelet és a csaptelepet a hatályos szabványok szerint kell felszerelni, átöblíteni és ellenőrizni.
- Csak eredeti pótalkatrészeket szabad használni.
- Be kell tartani az adott országban érvényes szerelési irányelveket.
- A termék képesített szakember általi szerelésekor gondoskodni kell arról, hogy a rögzítési felület a rögzítés teljes területén sima legyen (kiálló fugák vagy csempetolódások nélkül), a falszerkezet alkalmas legyen a termék felszerelésére, és hogy ne legyenek gyenge pontjai.
- A szereléshez csak szabványos anyagok használhatók.
- Minden elemnek hozzáférhetőnek kell maradnia.
- A termék beszerelése előtt győződjön meg arról, hogy a #60308000 számú szerelőkészletet használja. (lásd a 21., 27. oldalon)

Villanszerelés**Villanszerelő**

- ⚠ A szerelési és ellenőrzési munkákat engedéllyel rendelkező villanszerelőnek kell végeznie a DIN VDE 0100 701. rész / IEC 60364-7-701 szabvány szerint.
- ⚠ A villanszerelés során be kell tartani a vonatkozó VDE, állami és közműszolgáltatói előírásokat, azok aktuálisan érvényes változataiban.
- ⚠ A környezeti hőmérséklet nem haladhatja meg az 50 °C-ot.
- ⚠ A védőberendezés megfelelő működését rendszeres időközönként ellenőrizni kell.
- ⚠ A 220 - 240 V AC 50 - 60 Hz hálózati feszültséget leválasztó eszközzel (kapcsolóval) és ≤ 30 mA névleges maradékáramú áram-védőkapcsolóval (RCD / FI) kell védeni.


Műszaki adatok

Termék súlya:	35 kg
Termék méretei:	lásd a ... oldalon 26
Üzemi nyomás:	max. 0,8 MPa
Min. térfogatáram:	8,5 l/perc
Maximális teljesítményleadás:	1500 W
Átlagos teljesítményleadás üzem közben:	1025 W
Teljesítményleadás készenléti módban:	<0,3 W
(Aktív ülőkefűtés és átfolyós vízmelegítő esetén)	
Zuhanyrúd fűtési teljesítménye:	1500 W
Max. vízsugár hőmérséklet:	39 °C
Ventilátor hőmérséklet:	43 - 53 °C
Ventilátor teljesítménye:	200 W (≥ 0,2 m ³ / perc)
Ülőkefűtés max. hőmérséklete:	50 W / 39 °C
(10 perc használat után a hőmérséklet automatikusan 31 °C-ra csökken)	
Környezeti hőmérséklet:	10 - 40 °C
Elektromos csatlakozás:	220 - 240 V AC 50 - 60 Hz
Védettség:	IPX4
Öblítési mennyiség:	6 l / 4,2 l
Maximális átfolyás 3 bar esetén (bidé):	0,7 l/perc
Anyagösszetétel (bidé):	műanyag, fém, PA 6/6 üvegszálerősítésű
Energiahatékonysági osztály:	2
A típusábra helye:	lásd a ... oldalon 27
Ülőke védőberendezései:	Ülőkeérzékelő, hőmérsékletérzékelő, hőbiztosíték, termosztát, szivárgás elleni védelem
Tisztítókészülék védőberendezései:	Hőbiztosíték, vízhőmérséklet-érzékelő, földelésvédelem, hőmérsékletvezérlő, túlmelegedés elleni védelem, szivárgás elleni védelem
Termékszabványok:	EN 60335-1:2012 + A11:2014 + A13:2017 + A1:2019 + A14:2019 + A2:2019 + A15:2021 + A16:2023; EN IEC 60335-2-84:2021 /A11:2021
Távírányító eleme:	CR2450 / 3 V
A termék kizárólag ivóvízhez használható!	


Jelmagyarázat

 Ne használjon ecetsav tartalmú szilikon!

 **Szervizalkatrészek** (lásd a 27. oldalon)

 **Méreték** (lásd a 26. oldalon)

 **Jóváhagyások** (lásd a 28. oldalon)

 **Használt elemek, valamint használt elektromos és elektronikus készülékek ártalmatlanítása** (alkalmazandó az Európai Unió tagállamainak, továbbá az ilyen termékek szelektív gyűjtésére szolgáló rendszerekkel rendelkező egyéb európai országok területén).

Az elemen, a terméken vagy a csomagoláson található piktogram azt jelenti, hogy a terméket vagy az elemet tilos normál háztartási hulladékként kezelni. A termék és az elem helyes ártalmatlanításával Ön is hozzájárul a környezet, valamint saját és embertársai egészségének védelméhez. A helytelen ártalmatlanítás veszélyezteteti a környezetet és az egészséget. Az anyagok újrahasznosítása segít csökkenteni a nyersanyagok fogyasztását. A termék és az elem helyes ártalmatlanítása érdekében használt elemek, valamint elektromos és elektronikus készülékek újrahasznosításával foglalkozó gyűjtőhelyen adja le a terméket. Az ilyen termékek és az elemek újrahasznosításával kapcsolatos további információk a kommunális hulladékkezelő cégtől vagy abban az üzletben szerezhetők be, ahol a terméket megvásárolta.

Üzemzavar

Üzemzavar	Ok	Megoldás
Nincs öblítés	- A vízbevezető tömlő meg van törve - Golyóscsap zárva - Megszakadt a vízellátás	- Nagyobb hajlítási sugarat használva szüntesse meg a törést - Nyissa ki a golyóscsapot - Biztosítsa a vízellátást
A zuhanyrúd nem húzódik vissza	- Szennyeződés miatti akadály	- Távolítsa el a szennyeződést
Nem működik a távirányító	- Az elem rosszul van behelyezve - Az elem lemerült	- Helyezze be megfelelően az elemet - Cserélje ki az elemet (CR2450 3V)
A szagelszívás a felhasználó távozása után tovább működik	- Normális jelenség	
Az áram-védőkapcsoló gyakran kiold	- Probléma van a készülékkel	- Válassza le a tápellátást, és vegye fel a kapcsolatot a szerelővel.
Egyéb hibák / a hiba nem szűnt meg	- Ha a hiba a fenti intézkedések után is fennáll, vagy ha más hiba jelentkezik, kapcsolja ki a tápellátást, és vegye fel a kapcsolatot a szerelővel.	

Összeszerelés (lásd a 21. oldalon) 

**Wskazówki bezpieczeństwa**

- ⚠ Aby uniknąć urazów spowodowanych zmięgnięciem / skałeczeniem, podczas instalacji należy nosić rękawice ochronne.
- ⚠ Wszelkie prace wolno przeprowadzać wyłącznie po odłączeniu napięcia.
- ⚠ Dzieciom nie wolno bawić się urządzeniem.
- ⚠ Nie wolno samodzielnie modyfikować tego produktu!
- ⚠ Promieniowanie UV może powodować uszkodzenia oczu i skóry. Prace na lampie UV dyszy bidetowej wolno przeprowadzać wyłącznie specjalistom.

Wskazówki montażowe

- Przed montażem należy sprawdzić, czy urządzenie nie uległo uszkodzeniu podczas transportu. Uszkodzenia transportowe lub powierzchniowe nie będą uznawane po montażu.
- Przewody i armatury należy montować, płucać i kontrolować zgodnie z obowiązującymi normami.
- Wolno stosować wyłącznie oryginalne części zamienne.
- Przestrzegać wytycznych dotyczących instalacji obowiązujących w poszczególnych krajach.
- Podczas montażu produktu przez wykwalifikowany specjalistyczny personel należy zwrócić uwagę, aby powierzchnia mocowania była płaska na całej powierzchni mocowania (bez wystających spoin lub przesunięć płytek), konstrukcja ściany była odpowiednia do montażu produktu i nie miała żadnych słabych punktów.
- Do montażu można używać wyłącznie materiałów zgodnych z normami.
- Wszystkie komponenty muszą pozostać dostępne.
- Przed montażem produktu należy się upewnić, że zamontowano zestaw instalacyjny nr 60308000. (patrz strona 21, 27)

Instalacja elektryczna**Elektryk**

- ⚠ Prace instalacyjne oraz sprawdzenie instalacji muszą zostać przeprowadzone przez elektryka posiadającego uprawnienia zgodnie z VDE 0100 część 701 / IEC 60364-7-701.
- ⚠ Podczas instalacji elektrycznej należy przestrzegać odpowiednich przepisów VDE, krajowych i EVU w aktualnie obowiązującym brzmieniu.
- ⚠ Temperatura otoczenia nie może przekraczać 50°C.
- ⚠ Należy w regularnych odstępach czasu sprawdzać poprawność działania urządzenia zabezpieczającego.
- ⚠ Napięcie sieciowe 220- 240 V AC 50 - 60 Hz musi być dostarczane za pośrednictwem urządzenia odłączającego (wyłącznika) oraz wyłącznika różnicowoprądowego (RCD / FI) o znamionowym prądzie różnicowym ≤ 30 mA.

Dane techniczne


Ciężar produktu:	35 kg
Wymiary produktu:	patrz strona 26
Ciśnienie robocze:	maks. 0,8 MPa
Min. objętość strumienia:	8,5 l/min
Maksymalny pobór mocy:	1500 W
Średni pobór mocy podczas pracy:	1025 W
Pobór mocy w trybie uśpienia:	<0,3 W

(Przy aktywnym podgrzewaniu deski sedesowej i podgrzewaczu przepływowym)

Moc grzewcza dyszy bidetowej:	1500 W
Maks. temperatura strumienia wody:	39°C
Temperatura dmuchawy:	43 - 53°C
Moc dmuchawy:	200 W (≥ 0,2 m ³ / min)
Maks. temperatura podgrzewania deski sedesowej:	50 W / 39°C
	(Po 10 min pracy temperatura automatycznie spada do 31°C)
Temperatura otoczenia:	10 - 40°C
Przyłącze prądu:	220 - 240 V AC 50 - 60 Hz
Stopień ochrony:	IPX4
Objętość splukiwania:	6 l / 4,2 l
Maksymalny przepływ przy ciśnieniu 3 bar (bidet):	0,7 l/min
Materiały (bidet):	tworzywo sztuczne, metal, PA 6/6 wzmocniony włóknem szklanym
Klasa efektywności:	2
Lokalizacja tabliczki znamionowej:	patrz strona 27
Urządzenia zabezpieczające deski sedesowej:	czujnik sedesowej, czujnik temperatury, zabezpieczenie termiczne, termostat, zabezpieczenie przed wyciekami
Urządzenia zabezpieczające systemu czyszczenia:	zabezpieczenie termiczne, czujnik temperatury wody, zabezpieczenie uziemienia, sterownik temperatury, zabezpieczenie przed przegrzaniem, zabezpieczenie przed wyciekami
Normy dotyczące produktu:	EN 60335-1:2012 + A11:2014 + A13:2017 + A1:2019 + A14:2019 + A2:2019 + A15:2021 + A16:2023; EN IEC 60335-2-84:2021 /A11:2021
Bateria pilota zdalnego sterowania:	CR2450 / 3 V

Niniejszy produkt jest przeznaczony wyłącznie do pracy z wodą pitną!


Objaśnienie symboli

 Nie stosować silikonu zawierającego kwas octowy!

 **Części serwisowe** (patrz strona 27)

 **Wymiary** (patrz strona 26)

 **Znak kontrolny** (patrz strona 28)

 **Utylizacja używanych baterii oraz używanych urządzeń elektrycznych i elektronicznych** (stosowanych w krajach Unii Europejskiej i innych krajach europejskich z oddzielnym systemem zbiórki tych produktów).

Symbol na baterii, produkcie lub opakowaniu informuje, że produkt lub bateria nie mogą być traktowane jak normalne odpady komunalne. Twój wkład w prawidłową utylizację produktu i baterii pomaga chronić środowisko naturalne i zdrowie innych osób. Nieprawidłowa utylizacja stanowi zagrożenie dla środowiska naturalnego i zdrowia. Recykling materiałów przyczynia się do zmniejszenia zużycia surowców. Aby zapewnić prawidłową utylizację produktu i baterii, oddać produkt w celu utylizacji i recyklingu do punktu zbiórki zużytych baterii oraz sprzętu elektrycznego i elektronicznego. Więcej informacji na temat recyklingu tego produktu lub jego baterii można uzyskać w jednostce samorządowej, komunalnych przedsiębiorstwach gospodarowania odpadami lub w sklepie, w którym zakupiono produkt.

Usterka	Przyczyna	Rozwiązanie
Nie działa splukiwanie	- Wąż doprowadzający wodę jest załamany - Zamknięty zawór kulowy - Przerwa w zasilaniu wodą	- Usunąć załamanie poprzez większy promień gięcia - Otworzyć zawór kulowy - Zapewnić zasilanie wodą
Dysza bidetowa się nie wsuwa	- Zablokowana przez zanieczyszczenia	- Usunąć zanieczyszczenia
Nie działa pilot zdalnego sterowania	- Nieprawidłowo włożona bateria - Wyczerpana bateria	- Włożyć prawidłowo baterię - Wyczerpana bateria (CR2450 3V)
Pochłanianie nieprzyjemnych zapachów działa nadal bez obecności użytkownika	- Normalne zachowanie	
Wyłącznik różnicowoprądowy często się wyłącza	- Występuje problem z urządzeniem	- Wyłączyć zasilanie elektryczne i skontaktować się z instalatorem.
Inne błędy / błąd nie został usunięty	- Jeżeli po wykonaniu powyższych czynności błąd występuje nadal lub pojawi się inny błąd, należy wyłączyć zasilanie elektryczne i skontaktować się z instalatorem.	



Avisos de segurança

- ⚠ De modo a evitar ferimentos por esmagamento e por corte, devem ser usadas luvas durante os trabalhos de montagem.
- ⚠ Todos os trabalhos apenas podem ser realizados com o aparelho desconectado da alimentação elétrica.
- ⚠ As crianças não podem brincar com o aparelho.
- ⚠ Este produto não pode ser modificado por iniciativa própria!
- ⚠ A radiação UV pode causar danos nos olhos e na pele. Os trabalhos na lâmpada UV do braço de duche apenas podem ser efetuados por um técnico qualificado.

Instruções de montagem

- Antes de iniciar os trabalhos de montagem, deve-se controlar o aparelho relativamente a possíveis danos de transporte. Após a montagem não serão aceites quaisquer reclamações relacionadas com danos de transporte ou danos das superfícies dos equipamentos.
- As canalizações e a misturadora devem ser montadas, enxaguadas e verificadas de acordo com as normas em vigor.
- Apenas podem ser utilizadas peças sobressalentes originais.
- As diretivas de instalação em vigor, no respetivo país de instalação, também devem ser respeitadas.
- Para a montagem do produto por pessoal qualificado, deve ser assegurado que a superfície de fixação é plana em toda a área da fixação (sem juntas salientes nem desníveis entre azulejos), que a estrutura da parede é adequada para a montagem do produto e não apresenta pontos fracos.
- Para a montagem, apenas pode ser utilizado material conforme as normas.
- Todos os componentes têm de permanecer acessíveis.
- Antes da montagem do produto, tem de ser garantido que o kit de instalação #60308000 é montado. (ver página 21, 27)

Instalação elétrica

Técnico eletricitista

- ⚠ Os trabalhos de instalação e de verificação devem ser realizados por um técnico eletricitista qualificado, em conformidade com a norma DIN VDE 0100 Parte 701/IEC 60364-7-701.
- ⚠ Para a instalação elétrica, devem ser cumpridas as prescrições VDE, as prescrições regionais e as prescrições da entidade fornecedora de energia, na versão aplicável.
- ⚠ A temperatura ambiente não pode exceder 50 °C.
- ⚠ O dispositivo de proteção tem de ser verificado em intervalos regulares quanto ao funcionamento.
- ⚠ A tensão de rede de 220-240 V AC, 50-60 Hz, tem de ser conectada através de um seccionador (interruptor), bem como através de um interruptor de proteção diferencial (RCD/FI) com corrente diferencial nominal ≤ 30 mA.

Dados técnicos

Peso do produto:	35 kg
Dimensões do produto:	Ver página 26
Pressão de serviço:	Máx. 0,8 MPa
Fluxo volumétrico mín.:	8,5 l/min
Potência de saída máxima:	1500 W
Média de potência de saída em funcionamento:	1025 W
Potência de saída em modo de espera:	<0,3 W
(com aquecimento de assento ativo e esquentador)	
Potência de aquecimento do braço de duche:	1500 W
Temperatura máx. do jato de água:	39 °C
Temperatura do ventilador:	43-53 °C
Potência do ventilador:	200 W (≥ 0,2 m³/min)
Temperatura máx. do aquecimento do assento:	50 W/39 °C
(Após 10 min. de uso, a temperatura desce automaticamente para 31 °C)	

Temperatura ambiente:	10-40 °C
Ligação elétrica:	220-240 V AC 50-60 Hz
Tipo de proteção:	IPX4
Volume de descarga:	6 l/4,2 l
Fluxo máximo a 3 bar (bidé):	0,7 l/min
Composição do material (bidé):	Plástico, metal, PA 6/6 reforçado com fibra de vidro
Classe de eficiência:	2
Local de colocação da placa de características:	Ver página 27
Dispositivos de proteção do assento:	sensor do assento, sensor de temperatura, fusível térmico, termóstato, proteção contra fugas
Dispositivos de proteção do dispositivo de limpeza:	sensor de temperatura da água, proteção por ligação à terra, controlador de temperatura, proteção contra sobreaquecimento, proteção contra fugas
Normas do produto:	EN 60335-1:2012 + A11:2014 + A13:2017 + A1:2019 + A14:2019 + A2:2019 + A15:2021 + A16:2023; EN IEC 60335-2-84:2021 /A11:2021
Pilha do controlo remoto:	CR2450/3 V
O produto foi exclusivamente concebido para a utilização com água potável!	

Explicação dos símbolos

Não usar silicone à base de ácido acético!

Peças de serviço (ver página 27)

Dimensões (ver página 26)

Certificações (ver página 28)



Eliminação de pilhas usadas e de aparelhos elétricos e eletrónicos usados (a aplicar nos países da União Europeia e noutros países europeus com um sistema de recolha específico para estes produtos).

O símbolo na pilha, no produto ou na embalagem adverte para a necessidade de tratar o produto ou a pilha de forma diferenciada do lixo doméstico normal. O seu contributo para uma eliminação correta do produto e da pilha, permite proteger o meio ambiente e a saúde das pessoas. Uma eliminação incorreta coloca em risco o meio ambiente e a saúde das pessoas. A reciclagem permite reduzir o consumo de matérias-primas. De modo a assegurar que o produto e a pilha sejam eliminados corretamente, estes devem ser encaminhados para um centro de recolha especializado na reciclagem de pilhas, aparelhos elétricos e eletrónicos. Mais informações sobre a reciclagem deste produto ou da pilha podem ser obtidas na sua junta de freguesia, nas empresas municipais de tratamento de resíduos ou na loja em que adquiriu o produto.

Avaria	Causa	Solução
Sem descarga	- A mangueira de alimentação de água está dobrada - Válvula esférica fechada	- Eliminar a dobra com um raio de curvatura maior - Abrir a válvula esférica
O braço de duche não recolhe	- Alimentação de água interrompida	- Assegurar a alimentação de água
Controlo remoto sem função	- Obstrução devido a impurezas - Pilha inserida incorretamente - Pilha descarregada	- Remover as impurezas - Inserir a pilha corretamente - Substituir a pilha (CR2450 3V)
A extração de odores continua a funcionar após o utilizador se levantar	- Funcionamento normal	
O interruptor de corrente diferencial residual dispara frequentemente	- Existe um problema com o aparelho	- Desconectar a alimentação de corrente e contactar o técnico de instalação.
Outros erros/O erro não foi resolvido	- Se o erro persistir após as medidas acima indicadas ou se ocorrer outro erro, desconectar a alimentação de corrente e contactar o técnico de instalação.	

**Indicații de siguranță**

- ⚠ În vederea evitării rănilor prin strivire și tăiere, la montaj se vor purta mănuși.
- ⚠ Toate lucrările trebuie efectuate exclusiv în stare deconectată și lipsită de tensiune electrică.
- ⚠ Copiii nu au voie să se joace cu aparatul.
- ⚠ Se interzice modificarea acestui produs în lipsa unei aprobări prealabile!
- ⚠ Radiațiile UV pot provoca leziuni la nivelul ochilor și pielii. Lucrările la lampa UV a brațului de duș trebuie efectuate numai de către un specialist.

Indicații de montaj

- Înaintea montajului, produsul trebuie verificat în privința daunelor survenite la transport. După montaj nu sunt identificate daune survenite la transport sau deteriorări ale suprafeței.
- Conductele și bateria trebuie montate, spălate și verificate în conformitate cu standardele în vigoare.
- Se pot utiliza numai piese de schimb originale.
- Orientările privind instalarea în vigoare în țările respective trebuie respectate.
- La montarea produsului de către personal calificat, trebuie să se asigure că suprafața de fixare este plană pe întreaga zonă pe care are loc fixarea (fără rosturi proeminente sau decalaje între plăci), că structura peretelui este adecvată pentru montarea produsului și că nu prezintă deficiențe.
- Pentru montare se vor utiliza numai materiale conforme cu standardele.
- Toate componentele trebuie să rămână accesibile.
- Înainte de montarea produsului, trebuie să vă asigurați că este montat kitul de instalare #60308000. (a se vedea pagina 21, 27)

Instalarea electrică**Instalator electrician**

- ⚠ Lucrările de instalare și verificare trebuie efectuate de un electrician specialist autorizat, în conformitate cu standardele DIN VDE 0100 partea 701 / IEC 60364-7-701.
- ⚠ La instalarea electrică trebuie respectate normele VDE (Asociația pentru Tehnologii Electrice, Electronice și Informaționale din Germania), standardele locale și EVU (Asociația Europeană pentru Cercetarea și Analizarea Accidentelor), aflate în vigoare.
- ⚠ Temperatura ambiantă nu trebuie să depășească 50 °C.
- ⚠ Funcționalitatea dispozitivului de protecție trebuie verificată la intervale periodice.
- ⚠ Tensiunea de rețea de 220 - 240 V c.a. 50 - 60 Hz trebuie să fie asigurată printr-un dispozitiv separator (întrerupător), precum și printr-un disjunctor de protecție la curenți diferențiali reziduali (RCD / FI) cu un curent diferențial rezidual cu o intensitate ≤ 30 mA.

Date tehnice

Greutate produs:	35 kg
Dimensiuni produs:	a se vedea pagina 26
Presiune de serviciu:	max. 0,8 MPa
Debit volumetric min.:	8,5 l/min
Putere maximă de ieșire:	1500 W
Putere medie de ieșire în timpul utilizării:	1025 W
Putere de ieșire la standby:	<0,3 W
(La încălzirea activă a scaunului și la instantul de apă caldă)	

Putere de încălzire braț de duș:	1500 W
Temperatură max. jet de apă:	39 °C
Temperatură ventilator:	43 - 53 °C
Putere ventilator:	200 W ($\geq 0,2$ m ³ / min)
Temperatură max. încălzire scaun:	50 W / 39 °C
(După 10 minute de utilizare, temperatura scade automat la 31 °C)	
Temperatura ambiantă:	10 - 40 °C
Alimentare cu energie electrică:	220 - 240 V c.a. 50 - 60 Hz
Grad de protecție:	IPX4
Volum de clătire:	6 l / 4,2 l
Debit maxim la o presiune de 3 bari (bideu):	0,7 l/min
Compoziția materialului (bideu):	material plastic, metal, PA 6/6 - poliamidă
ranforsată cu fibră de sticlă	
Clasa de eficiență energetică:	2
Locul de aplicare a plăcuței cu caracteristici tehnice:	a se vedea pagina 27
Dispozitive de protecție scaun:	
Sensor scaun, sensor de temperatură, siguranță termică, termostat, protecție împotriva scurgerii	
Dispozitive de protecție dispozitiv de curățare:	
siguranță termică, sensor de temperatură a apei, protecție pământare, controler de temperatură, protecție împotriva încălzirii excesive, protecție împotriva scurgerii	
Standarde produs:	
EN 60335-1:2012 + A11:2014 + A13:2017 + A1:2019 + A14:2019 + A2:2019 + A15:2021 + A16:2023; EN IEC 60335-2-84:2021 /A11:2021	
Baterie telecomandă:	CR2450 / 3 V
Produsul este conceput exclusiv pentru apa potabilă!	

Explicarea simbolurilor

A nu se utiliza silicon cu conținut de acid acetic!

Piese de service (a se vedea pagina 27)

Dimensiuni (a se vedea pagina 26)

Cod verificare (a se vedea pagina 28)

Eliminarea bateriilor consumate și a dispozitivelor electrice și electronice uzate (se aplică în țările din Uniunea Europeană și în celelalte țări europene cu un sistem separat de colectare pentru aceste produse).

Simbolul aplicat pe baterie, pe produs sau pe ambalaj indică faptul că produsul sau bateria nu trebuie tratate asemenea deșeurilor menajere obișnuite. Prin contribuția dvs. la eliminarea corectă a produsului și a bateriei protejați mediul înconjurător și sănătatea celorlalte persoane. Mediul înconjurător și sănătatea sunt afectate de eliminarea necorespunzătoare. Reciclarea materialelor contribuie la diminuarea consumului de materii prime. Pentru a garanta că produsul și bateria sunt eliminate în mod corect, în scopul eliminării, predați produsul unui centru de reciclare a bateriilor, a dispozitivelor electrice și electronice. Informații suplimentare privind reciclarea acestui produs sau a bateriei pot fi obținute de la administrația locală, centrele locale de eliminare a deșeurilor sau de la magazinul de la care ați achiziționat produsul.

Defecțiuni

Defecțiune	Cauza	Remedierea
Nu are loc clătirea	- Furtunul de alimentare cu apă este îndoit - Robinet cu bilă închis - Alimentare cu apă întreruptă	- Eliminarea îndoirii prin utilizarea unei raze de încovoiere mai mare - Deschideți robinetul cu bilă - Asigurați alimentarea cu apă
Brațul de duș nu se retrage	- Dificultate cauzată de impurități	- Îndepărtați impuritățile
Telecomandă nefuncțională	- Baterie introdusă incorect - Baterie descărcată	- Introduceți bateria corect - Înlocuiți bateria (CR2450 3V)
Sistemul de aspirare a mirosurilor continuă să funcționeze și după ce utilizatorul părăsește încăperea	- Proces normal	
Disjunctorul de protecție la curenți diferențiali, reziduali se declanșează des	- Există o problemă cu aparatul	- Oprii alimentarea cu energie electrică și contactați instalatorul.
Alte erori / Eroarea nu a fost remediată	- Dacă eroarea persistă după aplicarea măsurilor de mai sus sau dacă apare o altă eroare, oprii alimentarea cu energie electrică și contactați instalatorul.	

Sigurnosne napomene

- ⚠ Radi sprečavanja prignječenja i posekotina, prilikom montaže treba nositi rukavice.
- ⚠ Svi radovi smeju da se izvode samo u stanju bez napona.
- ⚠ Deca ne smeju da se igraju uređajem.
- ⚠ Ovaj proizvod ne sme samovoljno da se menja!
- ⚠ UV zračenje može da prouzrokuje oštećenja očiju i kože. Radove na UV lampi štapa za tuširanje sme da vrši samo stručnjak.

Napomene o montaži

- Pre montaže proverite da li na proizvodu ima oštećenja nastalih u transportu. Nakon ugradnje se površinska oštećenja kao ni štete nastale u transportu ne mogu prepoznati.
- Instalacije i armatura moraju da budu montirane, isprane i proverene u skladu sa važećim standardima.
- Smeju da se koriste samo originalni rezervni delovi.
- Pridržavajte se direktiva koje se odnose na instalaciju, a važe u zemljama u kojima se proizvod koristi.
- Kada kvalifikovano osoblje montira proizvod, potrebno je obratiti pažnju da je površina za pričvršćivanje ravna u celom području pričvršćivanja (bez isturenih fuga ili pomaka pločica), da je konstrukcija zida pogodna za montažu proizvoda i da ne sadrži slabe tačke.
- Za montažu sme da se koristi samo materijal u skladu sa standardima.
- Sve komponente moraju da ostanu pristupačne.
- Pre ugradnje proizvoda mora se obezbediti da je komplet za instalaciju #60308000 ugrađen. (pogledajte str. 21, 27)

Elektroinstalacija**Električar**

- ⚠ Instalacione radove i ispitivanja treba da vrši ovlašćeni električar, u skladu sa standardom DIN VDE 0100 Deo 701 / IEC 60364-7-701.
- ⚠ Prilikom elektroinstalacije potrebno je poštovati važeća verzija odgovarajućih VDE propisa, nacionalnih propisa i propisa elektrodistribucija.
- ⚠ Temperatura okruženja ne sme biti veća od 50 °C.
- ⚠ Funkcija zaštitne opreme mora da se proverava u redovnim intervalima.
- ⚠ Mrežni napon od 220-240 V AC 50-60 Hz mora biti zaštićen uređajem za isključivanje (prekidačem) i zaštitnim uređajem za diferencijalnu struju (RCD / FI) sa nominalnom diferencijalnom strujom ≤ 30 mA.

Tehnički podaci

Težina proizvoda:	35 kg
Masa proizvoda:	pogledajte str. 26
Radni pritisak:	maks. 0,8 MPa
Min. zapreminski protok:	8,5 l/min
Maksimalna izlazna snaga:	1500 W
Prosečna izlazna snaga u radu:	1025 W
Izlazna snaga u režimu pripravnosti:	<0,3 W
(kada su grejač sedišta i protočni bojler aktivni)	
Snaga grejanja štapa za tuširanje:	1500 W
Maks. temperatura mlaza vode:	39 °C
Temperatura ventilatora:	43-53 °C
Snaga ventilatora:	200 W (≥ 0,2 m ³ / min)
Maks. temperatura grejača sedišta:	50 W / 39 °C
(nakon 10 min rada, temperatura automatski pada na 31 °C)	
Temperatura okruženja:	10-40 °C
Strujni priključak:	220-240 V AC 50-60 Hz
Klasa zaštite:	IPX4
Zapremina ispiranja:	6 l / 4,2 l
Maksimalni protok na 3 bara (bide):	0,7 l/min
Sastav materijala (bide):	plastika, metal, PA 6/6 ojačan staklenim vlaknima
Klasa efikasnosti:	2
Mesto postavljanja tipske pločice:	pogledajte str. 27
Zaštitna oprema sedišta:	
Senzor sedišta, temperaturni senzor, termički osigurač, termostat, zaštita od curenja	
Zaštitna oprema uređaja za čišćenje:	
Termički osigurač, temperaturni senzor vode, zaštita uzemljenja, kontrolor temperature, zaštita od pregrevanja, zaštita od curenja	
Standardi proizvoda:	
EN 60335-1:2012 + A11:2014 + A13:2017 + A1:2019 + A14:2019 + A2:2019 + A15:2021 + A16:2023; EN IEC 60335-2-84:2021 /A11:2021	
Baterija daljinskog upravljača:	CR2450 / 3 V
Proizvod je koncipiran isključivo za pitku vodu!	

Tumačenje simbola

Ne koristite silikon koji sadrži sirćetnu kiselinu!

Servisni delovi (pogledajte str. 27)

Mere (pogledajte str. 26)

Ispitne oznake (pogledajte str. 28)

Odlaganje istrošenih baterija i istrošenih električnih i elektronskih uređaja u otpad (primenljivo u zemljama Evropske unije i drugim evropskim zemljama sa zasebnim sistemom prikupljanja ovih proizvoda).

Simbol na bateriji, proizvodu ili ambalaži ukazuje na to da se proizvod ili baterija ne smeju odlagati kao običan komunalni otpad. Pravilnim odlaganjem proizvoda i baterije u otpad, doprinosite zaštiti životne sredine i zdravlje drugih. Nepravilno odlaganje u otpad ugrožava životnu sredinu i zdravlje. Recikliranje materijala pomaže u smanjenju potrošnje sirovina. Kako biste se uverili u to da su proizvod i baterija pravilno odloženi u otpad, predajte ih određenom sabirnom mestu za reciklažu baterija, električnih i elektronskih uređaja. Za više informacija o recikliranju ovog proizvoda ili baterije, obratite se svojoj opštini, komunalnom preduzeću za odlaganje otpada ili trgovini u kojoj ste proizvod kupili.

Smetnja	Uzrok	Pomoć
Ne ispira	- Crevo za dovod vode je presavijeno - Kuglasti ventil je zatvoren - Snabdevanje vodom je prekinuto	- Uklonite presavijanje povećanjem radijusa savijanja - Otvorite kuglasti ventil - Obezbedite snabdevanje vodom
Štap za tuširanje se ne uvlači	- Smetnja usled nečistoća	- Uklonite nečistoće
Daljinski upravljač bez funkcije	- Baterija je pogrešno umetnuta - Baterija je prazna	- Ispravno umetnite bateriju - Zamenite bateriju (CR2450 3V)
Ekstrakcija mirisa dalje radi nakon što korisnik ustane sa sedišta	- Uobičajen postupak	
Zaštitni uređaj za diferencijalnu struju se često aktivira	- Postoji problem sa uređajem	- Isključite napajanje i kontaktirajte instalatera.
Druge greške / greška nije otklonjena	- Ako greška dalje postoji i nakon gore navedenih mera ili ako se pojavi druga greška, isključite napajanje i kontaktirajte instalatera.	

**Säkerhetsanvisningar**

- ⚠ Använd handskar under monteringen för att undvika kläm- och skärskador.
- ⚠ Samtliga arbeten måste utföras med fränslagen ström.
- ⚠ Barn får inte leka med produkten.
- ⚠ Produkten får inte modifieras egenmäktigt!
- ⚠ UV-strålning kan skada ögon och hy. Arbeten på duschstavens UV-lampa måste utföras av en fackman.

Monteringsanvisningar

- Kontrollera om produkten har skadats under transporten innan du monterar den. Efter utförd montering kan vi inte godta några reklamationer för transport- eller ytskador.
- Ledningarna och blandaren måste monteras, spolas och testas enligt gällande standarder.
- Endast originalreservdelar får användas.
- Användarlandets gällande installationsbestämmelser måste följas.
- När produkten monteras måste kvalificerad fackman säkerställa att monteringsytan är helt plan (inga utskjutande fogar eller kakelförskjutningar), att väggkonstruktionen är lämplig för produktmonteringen och att väggen inte har några svaga punkter.
- Endast material som uppfyller gällande standarder får användas.
- Alla komponenter måste vara åtkomliga.
- Säkerställ att installationskitet #60308000 är installerat innan produkten monteras. (Se sidan 21, 27)

Elinstallation**Elektriker**

- ⚠ Installation och besiktning måste utföras av en behörig elektriker i enlighet med DIN VDE 0100 del 701/IEC 60364-7-701.
- ⚠ Vid elektrisk installation måste användarlandets och elleverantörens relevanta bestämmelser i sin gilliga version följas.
- ⚠ Omgivningstemperaturen får inte överstiga 50 °C.
- ⚠ Skyddsanordningens funktion måste kontrolleras regelbundet.
- ⚠ Nätspänningen på 220–240 V AC 50–60 Hz måste skyddas med en fränkskiltare (brytare) och en jordfelsbrytare (RCD/FI) med en nominell jordfelsström ≤ 30 mA.

Teknisk specifikation

Produktvikt:	35 kg
Produktmått:	Se sidan 26
Arbetsstryck:	Max. 0,8 MPa
Min. flödesvolym:	8,5 l/min
Max. uteffekt:	1 500 W
Genomsnittlig uteffekt i drift:	1 025 W
Uteffekt standby:	<0,3 W
(med aktiv sitsvärme och genomflödesvärmare)	
Värmeeffekt duschstav:	1 500 W
Max. temperatur vattenstråle:	39 °C
Fläkttemperatur:	43–53 °C
Fläkteffekt:	200 W (≥ 0,2 m ³ /min)
Max. temperatur sitsvärme:	50 W/39 °C
(Temperaturen sjunker automatiskt till 31 °C efter 10 minuters användning)	
Omgivningstemperatur:	10–40 °C
Strömanslutning:	220–240 V AC 50–60 Hz
Kapslingsklass:	IPX4
Spolvolum:	6 l/4,2 l
Max. genomflöde vid 3 bar (bidé):	0,7 l/min
Material (bidé):	Plast, metall, PA 6/6 glasfiberförstärkt
Effektivitetsklass:	2
Märkskyltens placering:	Se sidan 27
Skyddsanordningar sits:	
Sittsensor, temperatursensor, termosäkring, termostat, läckskydd	
Skyddsanordningar rengöringsanordning:	
Termosäkring, vattentemperatursensor, jordningsskydd, temperaturregulator, överhettningsskydd, läckskydd	
Produktstandarder:	
EN 60335-1:2012 + A11:2014 + A13:2017 + A1:2019 + A14:2019 + A2:2019 + A15:2021 + A16:2023; EN IEC 60335-2-84:2021 /A11:2021	
Batteri fjärrkontroll:	CR2450/3 V
Produkten är uteslutande utvecklad för dricksvatten!	


Symbolförklaring

 Använd inte silikon som innehåller ättiksyra!

 **Servicedelar** (se sidan 27)

 **Mått** (se sidan 26)

 **Testmarkeringar** (se sidan 28)

 **Hantering av använda batterier och använda elektriska och elektroniska apparater** (för länder i den Europeiska Unionen och andra europeiska länder med ett separat insamlingsystem för dessa produkter).

Symbolen på batteriet, produkten eller förpackningen hänvisar till att produkten eller batteriet inte ska behandlas som vanligt hushållsavfall. Genom ditt bidrag till produktens och batteriets korrekta avfallshantering skyddar du miljön och dina medmänniskors hälsa. Miljö och hälsa utsätts för risker vid felaktig hantering. Materialåtervinning sänker förbrukningen av råmaterial. För att säkerställa att produkten och batteriet avfallshandteras korrekt ska du lämna in produkten för hantering till en återvinningsstation för batterier, elektriska och elektroniska apparater. Ytterliga information för återvinningen av produkten eller batteriet får du från din kommun, lokala återvinningsstationer eller i butiken där du köpt produkten.

Fel	Orsak	Åtgärd
Ingen spolning	- Vatteninloppsslangen är bockad - Stängd kulventil	- Åtgärda genom att öka böjningsradien - Öppna kulventilen
Duschstaven åker inte in	- Vattenförsörjningen är avbruten	- Säkerställ vattenförsörjningen
Fjärrkontrollen fungerar inte	- Hinder p.g.a. smuts - Batteriet är fel insatt - Batteriet urladdat	- Ta bort smutsen - Sätt in batteriet korrekt - Byt batteri (CR2450 3V)
Luktutsuget fortsätter vara igång när användaren har gått	- Normalt förlopp	
Jordfelsbrytaren löser ut ofta	- Det finns ett problem med produkten	- Stäng av strömmen och kontakta installatören.
Andra fel/felet åtgärdades inte	- Stäng av strömmen och kontakta installatören om felet kvarstår efter ovanstående åtgärder eller om ett annat fel uppstår.	

Bezpečnostné upozornenia

- ⚠ Pri montáži sa musia používať rukavice, aby sa predišlo poraneniám pomliaždením a rezným poraneniam.
- ⚠ Všetky práce smú byť vykonávané len v beznapäťovom stave.
- ⚠ Deti sa nesmú s týmto zariadením hrať.
- ⚠ Tento výrobok nesmie byť svojvoľne upravovaný!
- ⚠ UV žiarenie môže spôsobiť poškodenie očí a pokožky. Práce na UV lampe sprchovej tyče smie vykonávať iba odborník.

Montážne pokyny

- Pred montážou sa výrobok musí skontrolovať na škody spôsobené prepravou. Po inštalácii nebudú uznané žiadne škody spôsobené prepravou alebo povrchové poškodenia.
- Vedenia a armatúra sa musia namontovať, prepláchnuť a skontrolovať podľa platných noriem.
- Smú sa používať len originálne náhradné diely.
- Smernice týkajúce sa inštalácie, ktoré sú platné v danej krajine, musia byť dodržané.
- Pri inštalácii výrobku kvalifikovaným personálom je potrebné dbať na to, aby bola montážna plocha rovná po celej ploche upevnenia (žiadne vyčnievajúce škáry alebo odsadenia dlaždíc), aby bola konštrukcia steny vhodná na montáž výrobku a aby bola po celej ploche pevná.
- Pri montáži sa smie použiť len materiál zodpovedajúci normám.
- Všetky komponenty musia zostať prístupné.
- Pred inštaláciou musí byť zabezpečené, že je nainštalovaná inštalácia súprava č. 60308000. (viac informácií na strane 21, 27)

Inštalácia elektrického systému**Elektrotechnik**

- ⚠ Montážne a skúšobné práce musí vykonať kvalifikovaný elektrotechnik v súlade s normami DIN VDE 0100 časť 701/IEC 60364-7-701.
- ⚠ Pri elektroinštalácii je potrebné dodržiavať platné predpisy VDE (Združenie pre elektrotechniku, elektroniku a informačné technológie), miestne predpisy a predpisy poskytovateľa energie.
- ⚠ Okolité teplota nesmie prekročiť 50 °C.
- ⚠ Ochranné zariadenie sa musí pravidelne kontrolovať vzhľadom na funkčnosť.
- ⚠ Sieťové napätie 220 - 240 V AC 50 - 60 Hz musí byť zapojené cez odpojovacie zariadenie (spínač) a chránené prúdovým chráničom (RCD/FI) s menovitým zvyškovým prúdom ≤ 30 mA.

Technické údaje

Hmotnosť výrobku:	35 kg
Rozmery výrobku:	viac informácií na strane 26
Prevádzkový tlak:	max. 0,8 MPa
Minimálny prietok:	8,5 l/min
Maximálny príkon:	1500 W
Priemerný príkon počas prevádzky:	1025 W
Príkon v pohotovostnom režime:	< 0,3 W
(pri aktívnom vyhrievaní sedadla a prietokovom ohrievači)	
Výkon ohrievača sprchovej tyče:	1500 W
Max. teplota vodného prúdu:	39 °C
Teplota ventilátora:	43 - 53 °C
Výkon ventilátora:	200 W (≥ 0,2 m ³ /min)
Max. teplota vyhrievania sedadla:	50 W/39 °C
(po 10 minútach sa teplota automaticky zníži na 31 °C)	
Okolité teplota:	10 - 40 °C
Elektrické pripojenie:	220 - 240 V AC 50 - 60 Hz
Stupeň ochrany:	IPX4
Objem splachovania:	6 l/4,2 l
Max. prietok pri 3 bar (bidet):	0,7 l/min
Materiál (bidet):	plast, kov, PA 6/6 vystužený skleneným vláknom
Trieda účinnosti:	2
Umiestnenie typového štítku:	viac informácií na strane 27
Ochranné zariadenia sedadla:	
Snímač sedadla, snímač teploty, tepelná poistka, termostat, ochrana proti úniku	
Ochranné zariadenia čistiaceho zariadenia:	
tepelná poistka, snímač teploty vody, uzemňovacia ochrana, regulátor teploty, ochrana proti prehriatiu, ochrana proti úniku	
Normy produktu:	
EN 60335-1:2012 + A11:2014 + A13:2017 + A1:2019 + A14:2019 + A2:2019 + A15:2021 + A16:2023; EN IEC 60335-2-84:2021 /A11:2021	
Batéria do diaľkového ovládania:	CR2450/3 V
Výrobok je koncipovaný výlučne pre pitnú vodu!	

Vysvetlenie symbolov

Nepoužívajte silikón obsahujúci octovú kyselinu!

Servisné diely (viac informácií na strane 27)

Rozmery (viac informácií na strane 26)

Kontrolná značka (viac informácií na strane 28)

Likvidácia použitých batérií a odpadu z elektrických a elektronických zariadení (platí v krajinách Európskej únie a iných európskych krajinách so samostatným zberným systémom pre tieto produkty).

Symbol na batérii, výrobku alebo balení upozorňuje na to, že s výrobkom alebo batériou sa nenakladá ako s normálnym domovým odpadom. Tým, že prispejete k správnej likvidácii tohto výrobku a batérie, chránite životné prostredie a zdravie vašich spoluobčanov. Nesprávnou likvidáciou dochádza k ohrozeniu životného prostredia a zdravia. Recyklácia materiálov pomáha znížiť spotrebu surovín. Na to, aby bolo zaručené, že výrobok a batéria budú správne zlikvidované, odovzdajte výrobok kvôli likvidácii na zbernom mieste pre recykláciu batérií a odpadu z elektrických a elektronických zariadení. Ďalšie informácie o recyklácii tohto výrobku alebo batérie Vám poskytne Vaša obec, mestské firmy špecializujúce sa na likvidáciu alebo obchod, v ktorom ste výrobok zakúpili.

Porucha	Príčina	Náprava
Bez splachovania	- Hadica na prívod vody je ohnutá - Guľový ventil je zatvorený	- Ohyb odstráňte zväčšením polomeru ohnutia - Otvorte guľový ventil
Sprchová tyč sa nezasúva	- Prívod vody je prerušený	- Zabezpečte prívod vody
Diaľkové ovládanie nefunguje	- Prekážka spôsobená nečistotami - Batéria je vložená nesprávne - Batéria je vybitá	- Odstráňte nečistoty - Vložte batériu správne - Vymeňte batériu (CR2450, 3 V)
Odsávanie zápachu je aktívne aj po odchode používateľa	- Normálny proces	
Prúdový chránič často vypína	- Zariadenie má poruchu	- Vypnite napájanie a kontaktujte inštalátora.
Iné chyby alebo chyba nebola odstránená	- Ak porucha pretrváva aj po prijatí vyššie uvedených opatrení alebo ak sa vyskytne iná porucha, vypnite napájanie a kontaktujte inštalátora.	

**Varnostni napotki**

- ⚠ Pri montaži je treba nositi rokavice, da preprečite poškodbe zaradi zmečkanin in ureznin.
- ⚠ Vse dela je dovoljeno izvajati samo v breznapetostnem stanju.
- ⚠ Otroci se ne smejo igrati z napravo.
- ⚠ Tega izdelek ni dovoljeno samovoljno spreminjati!
- ⚠ UV-sevanje lahko poškoduje oči in kožo. Dela na UV-svetilki pršilne palice lahko izvajajo samo usposobljeni strokovnjaki.

Navodila za montažo

- Pred montažo je treba izdelek pregledati, da nima transportnih poškodb. Po vgradnji transportne in površinske škode niso več vidne.
- Napeljave in armature je treba montirati, sprati in preizkusiti v skladu z veljavni-mi standardi.
- Uporabljati je dovoljeno samo originalne nadomestne dele.
- Upoštevati je treba inštalacijske smernice, ki veljajo v državi namestitve.
- Ko izdelek namešča usposobljeno strokovno osebje, je treba zagotoviti, da je montažna površina ravna na celotnem območju montaže (brez štrlečih stikov ali zamikov ploščic), da je stenska konstrukcija primerna za montažo izdelka in da na njej ni šibkih točk.
- Za montažo je dovoljeno uporabiti le primeren material.
- Vsi sestavni deli morajo ostati dostopni.
- Pred namestitvijo izdelka se prepričajte, da je nameščen namestitveni komplet #60308000. (glejte stran 21, 27)

Elektroinštalacija**Elektroinštalater**

- ⚠ Namestitev in testiranje mora opraviti pooblaščen električar v skladu z DIN VDE 0100, del 701 / IEC 60364-7-701.
- ⚠ Pri električni napeljavi je treba upoštevati ustrezne predpise VDE, nacionalne predpise in predpise EVU v njihovih veljavnih različicah.
- ⚠ Temperatura okolice ne sme biti nad 50 °C.
- ⚠ Delovanje zaščitne naprave je treba redno preverjati.
- ⚠ Omrežna napetost 220-240 V AC 50-60 Hz mora biti napajana prek odklopne naprave (stikala) in zaščitne naprave za okvarni tok (RCD/FI) z nazivnim diferenčnim tokom ≤ 30 mA.

Tehnični podatki

Teža izdelka:	35 kg
Mere izdelka:	glejte stran 26
Obratovalni tlak:	najv. 0,8 MPa
Najm. prostorninski pretok:	8,5 l/min
Najv. izhodna moč:	1500 W
Povprečna izhodna moč med delovanjem:	1025 W
Izhodna moč v stanju pripravljenosti:	<0,3 W
(z aktivnim ogrevanjem sedeža in pretočnim grelnikom vode)	
Moč ogrevanja pršilne palice:	1500 W
Najv. temperatura vodnega curka:	39 °C
Temperatura ventilatorja:	43 - 53 °C
Moč ventilatorja:	200 W ($\geq 0,2$ m ³ /min)
Najv. temperatura ogrevanja sedeža:	50 W / 39 °C
(Po 10 minutah uporabe se temperatura samodejno zniža na 31 °C)	
Temperatura okolice:	10 - 40 °C
Električni priključek:	220 - 240 V AC 50 - 60 Hz
Vrsta zaščite:	IPX4
Prostornina izpiranja:	6 l / 4,2 l
Največji pretok pri 3 barih (bide):	0,7 l/min
Sestava materiala (bide):	plastika, kovina, PA 6/6, ojačan s steklenimi vlakni
Razred učinkovitosti:	2
Položaj tipske ploščice:	glejte stran 27
Zaščitne naprave sedeža:	senzor sedeža, temperaturni senzor, toplotna varovalka, termostat, zaščita pred puščanjem
Zaščitne naprave čistilne naprave:	toplotna varovalka, senzor temperature vode, ozemljitvena zaščita, regulator temperature, zaščita pred pregrevanjem, zaščita pred puščanjem
Standardi za izdelke:	EN 60335-1:2012 + A11:2014 + A13:2017 + A1:2019 + A14:2019 + A2:2019 + A15:2021 + A16:2023; EN IEC 60335-2-84:2021 /A11:2021
Baterija za daljinski upravljalnik:	CR2450 / 3 V
Izdelek je zasnovan izključno za pitno vodo!	

Razlaga simbolov

Ne uporabljajte silikona, ki vsebuje ocetno kislino!

Servisni deli (glejte stran 27)

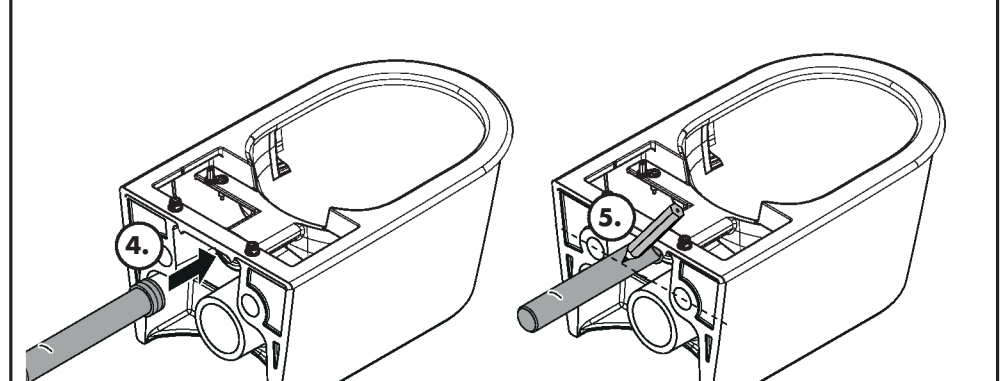
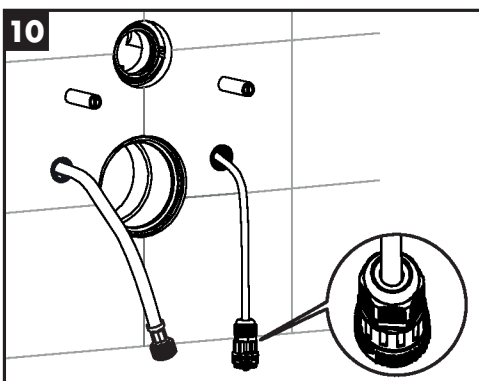
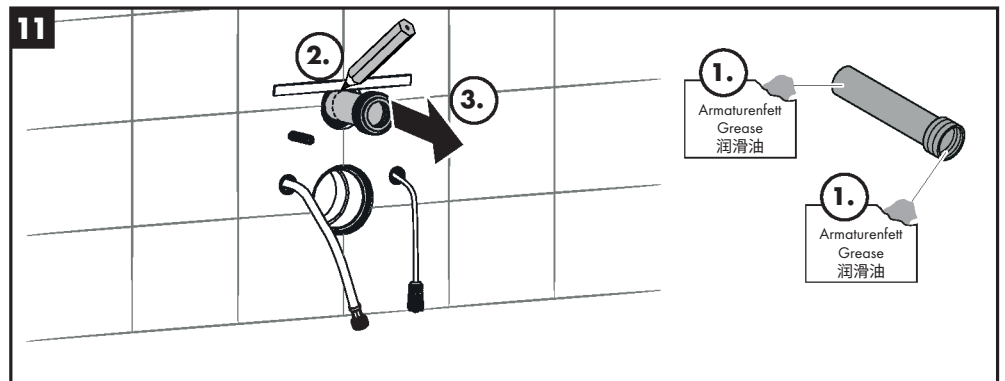
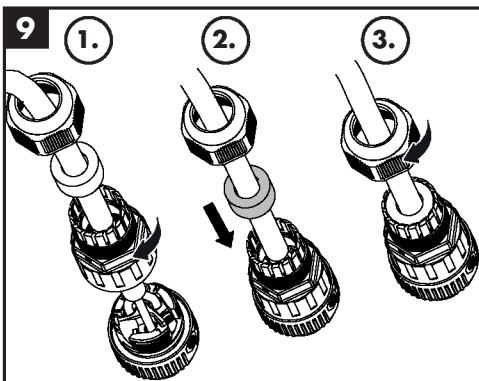
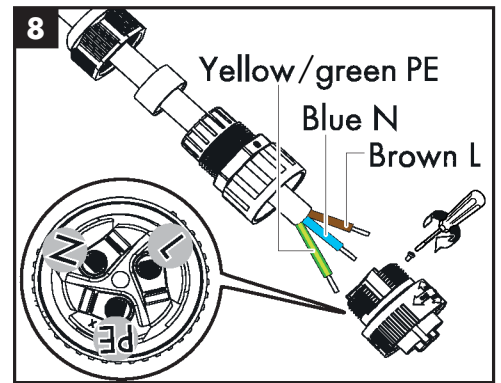
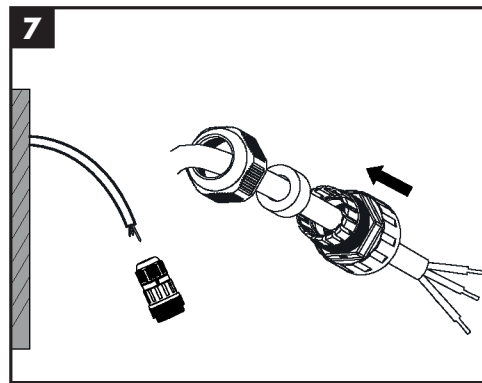
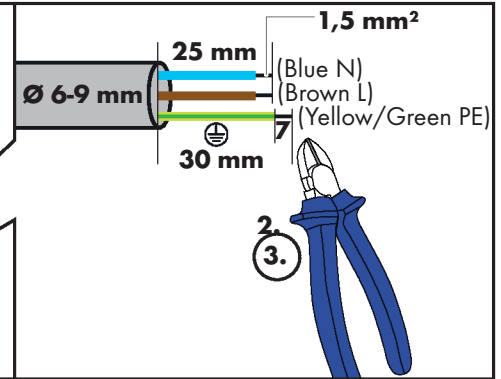
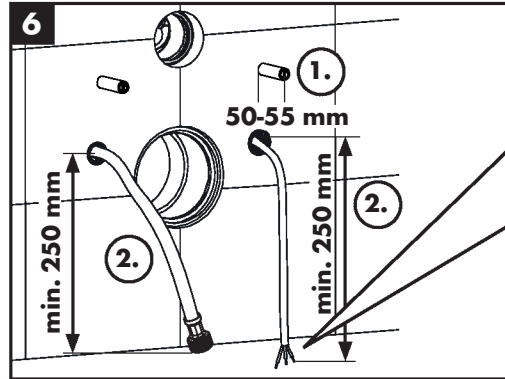
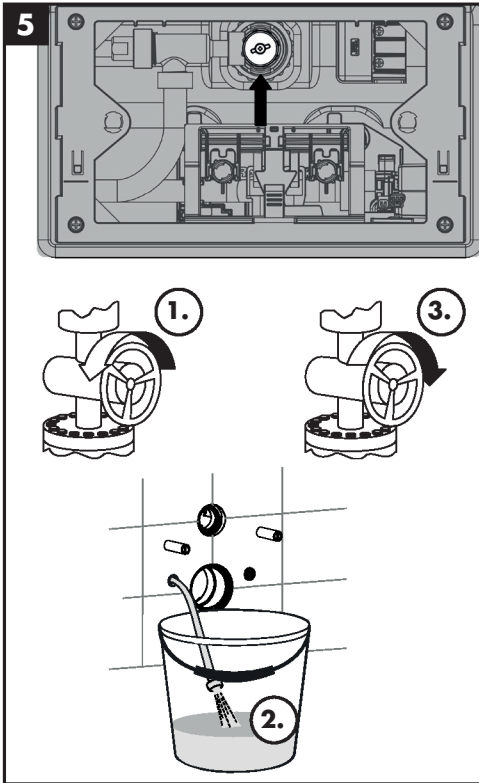
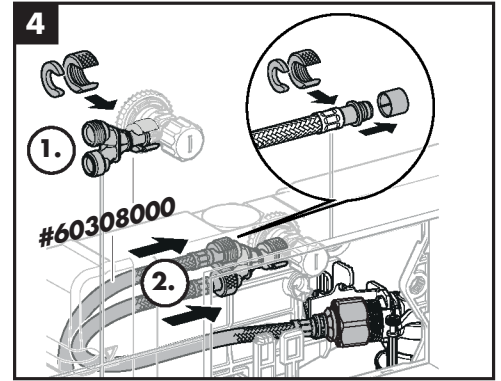
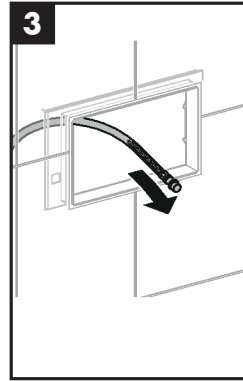
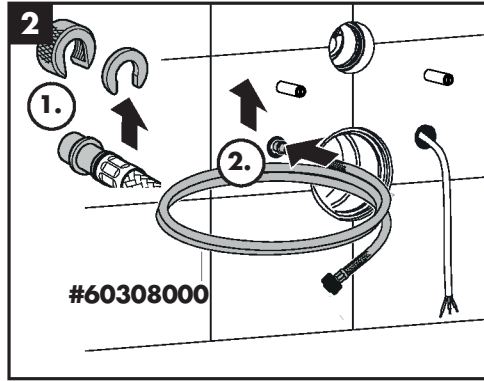
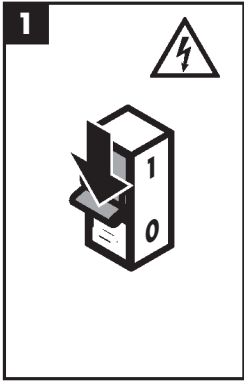
Mere (glejte stran 26)

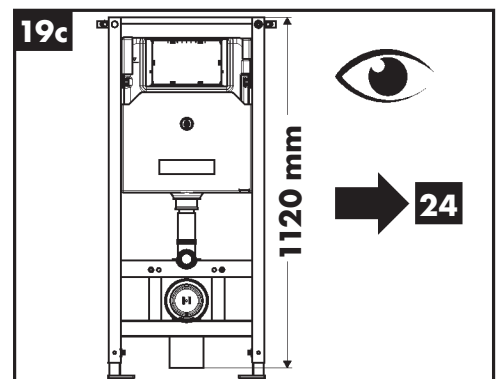
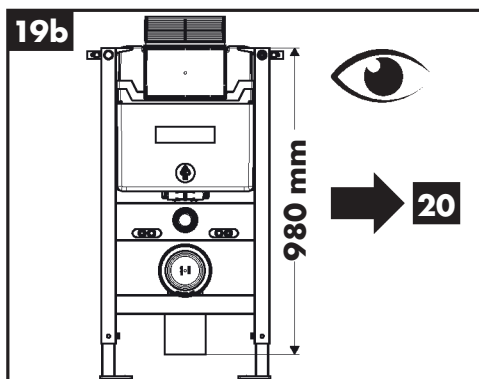
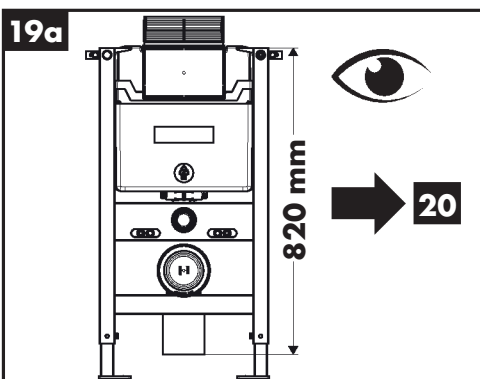
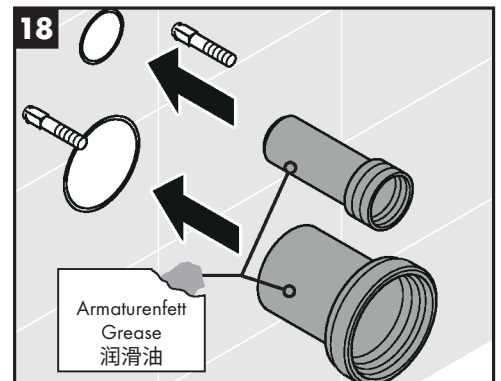
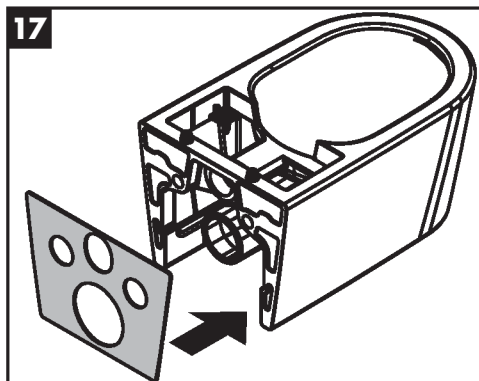
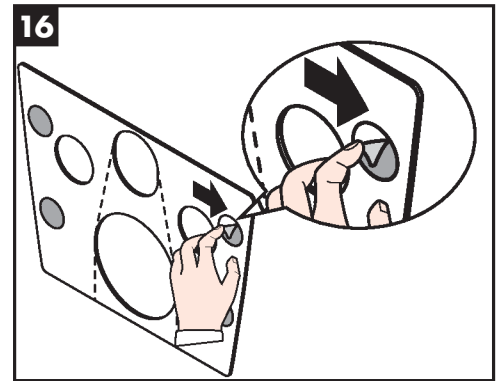
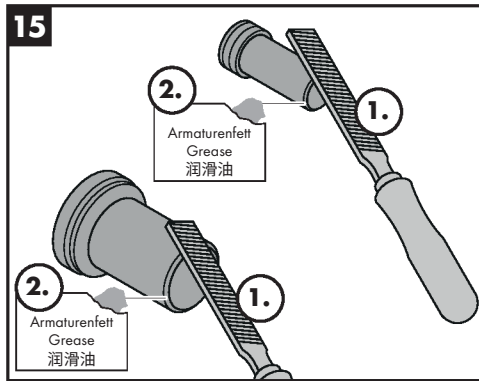
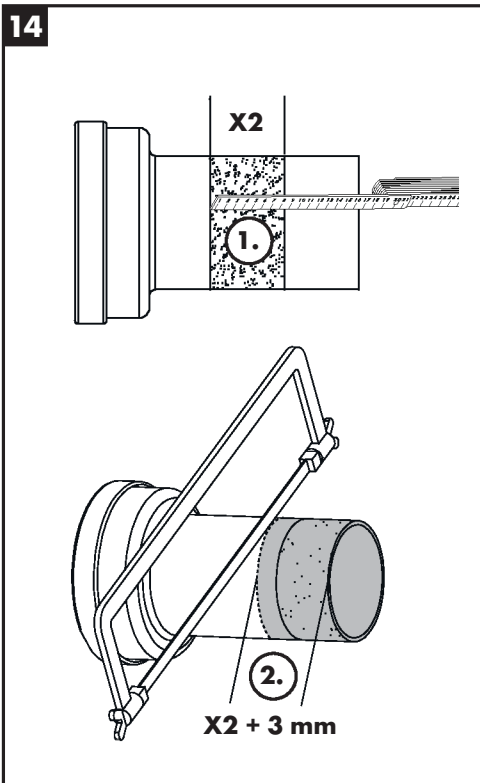
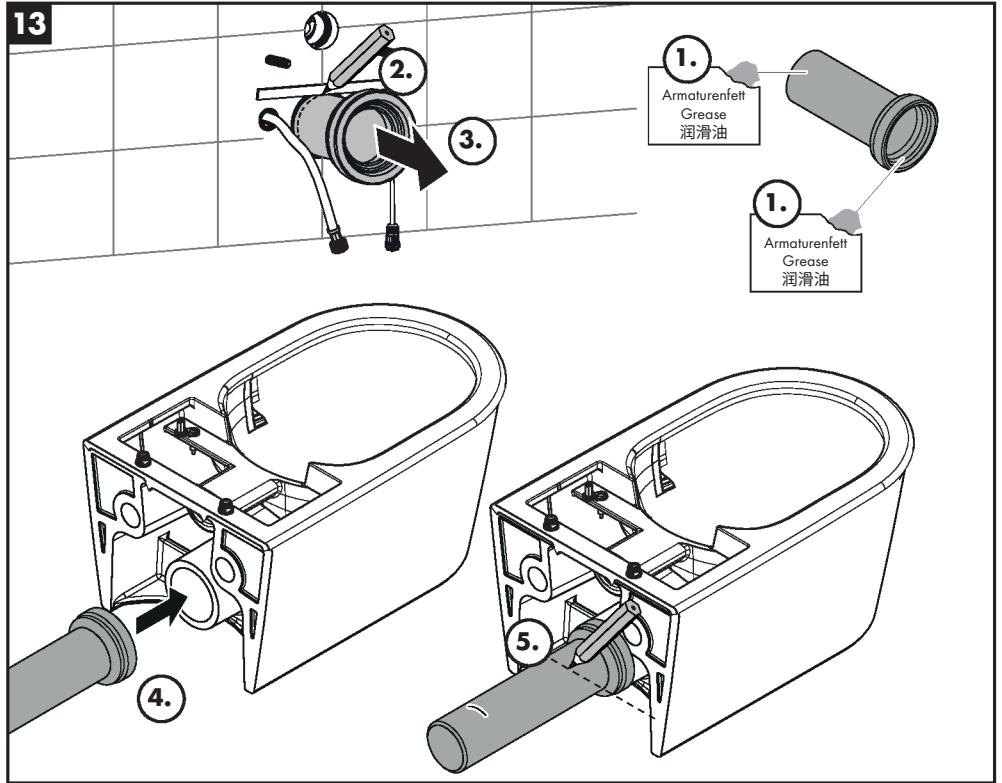
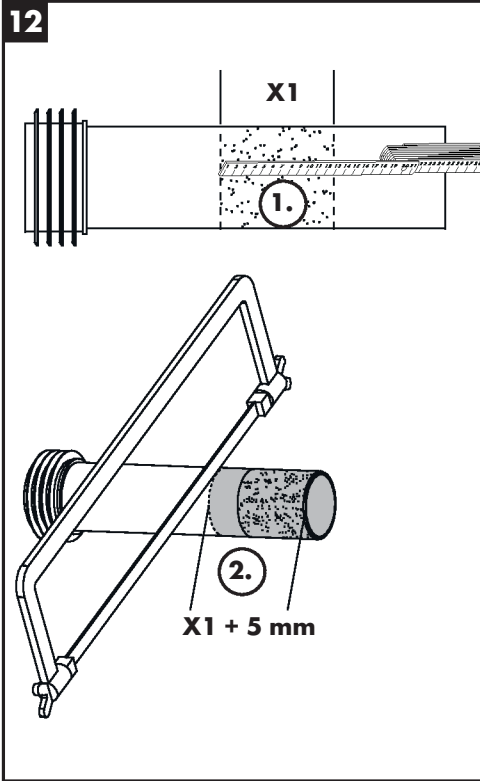
Kontrolni znak (glejte stran 28)

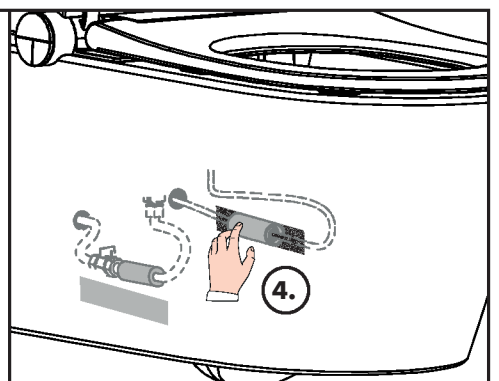
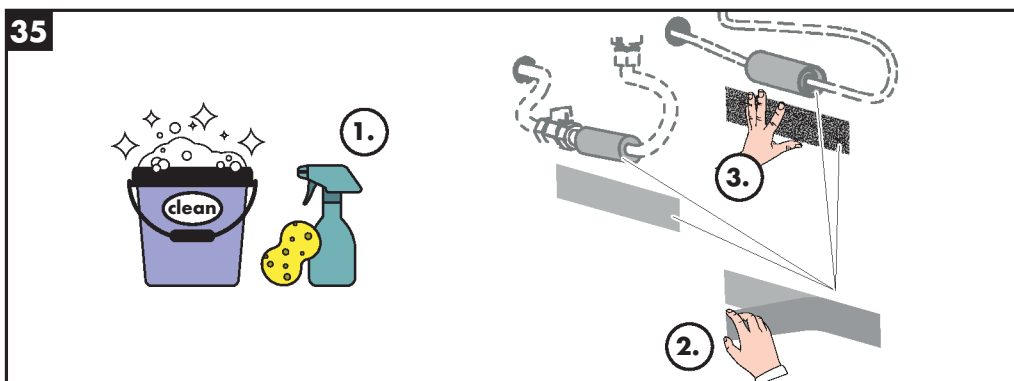
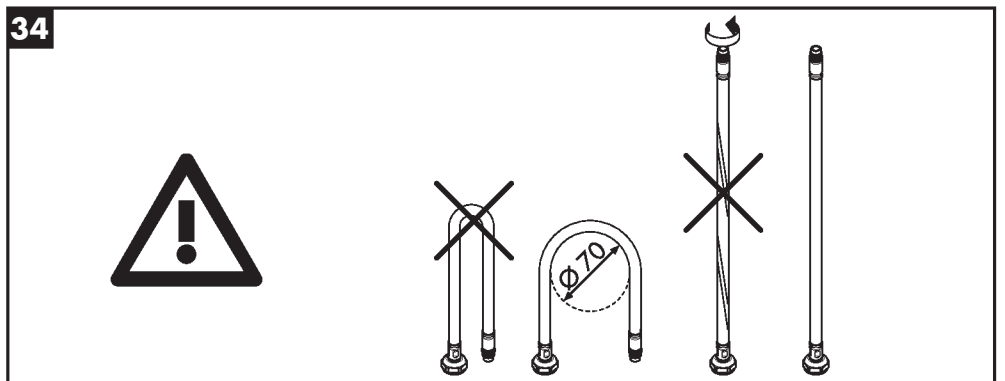
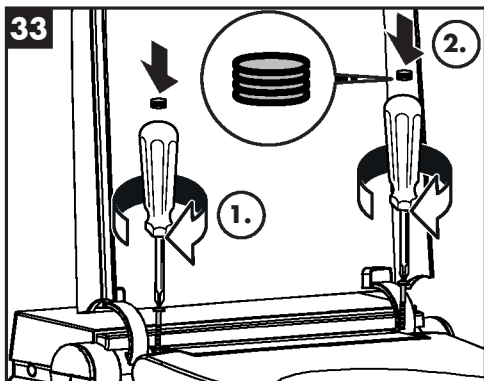
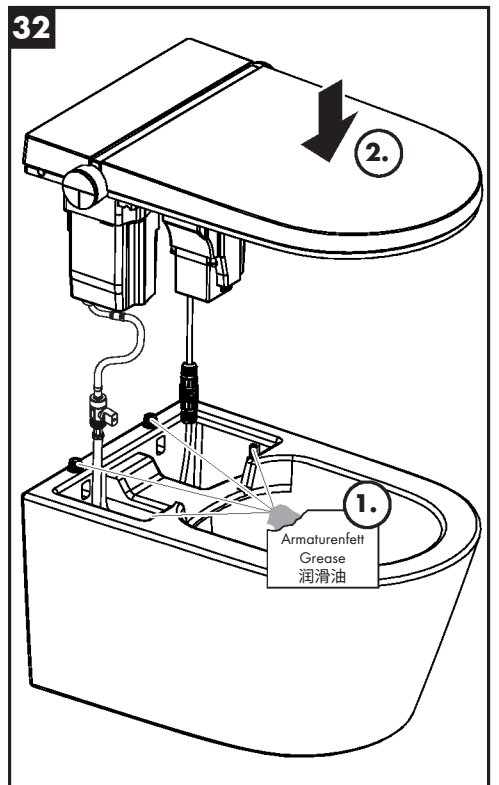
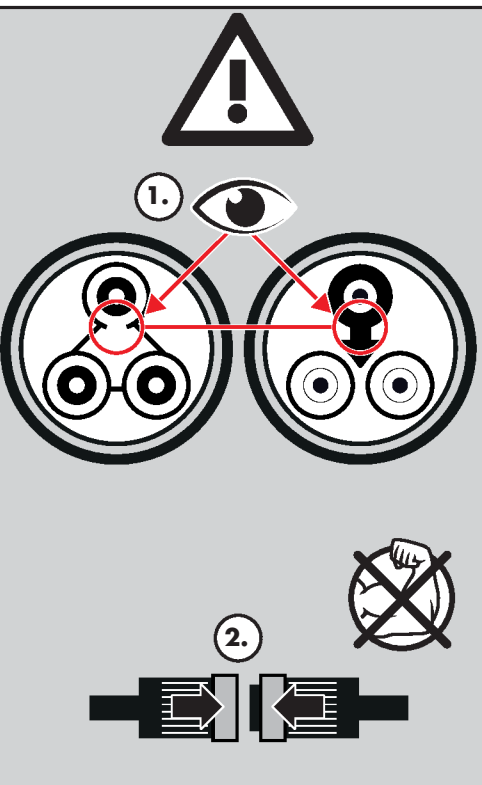
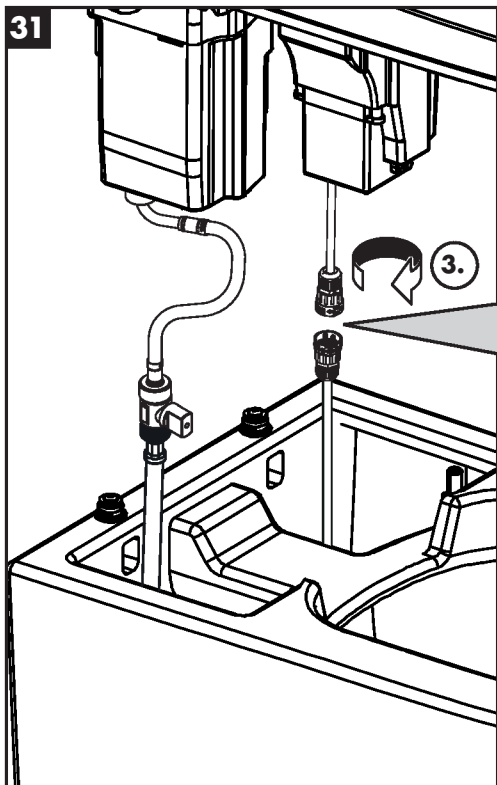
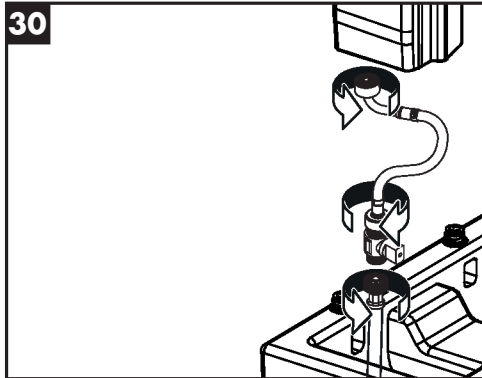
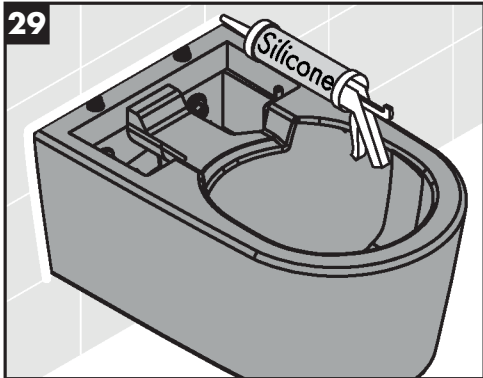
Odstranjevanje starih baterij in starih električnih in elektronskih naprav (treba upoštevati v državah EU in drugih evropskih državah z ločenim sistemom zbiranja tovrstnih izdelkov).

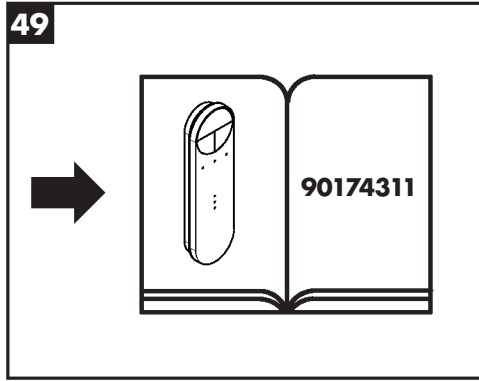
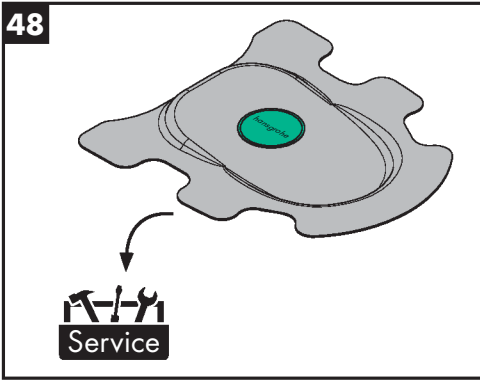
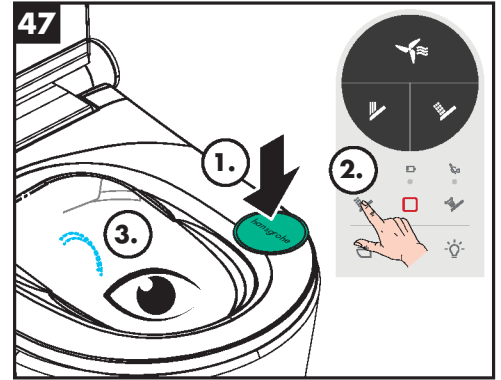
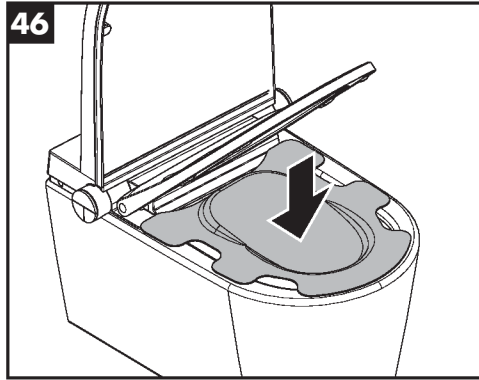
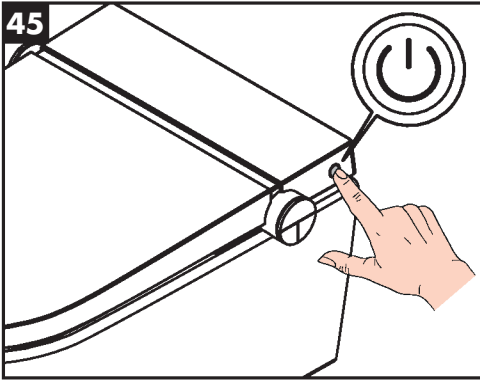
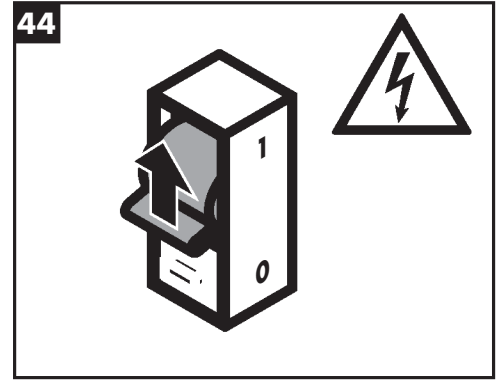
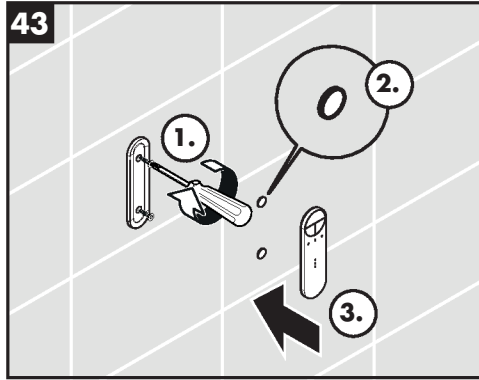
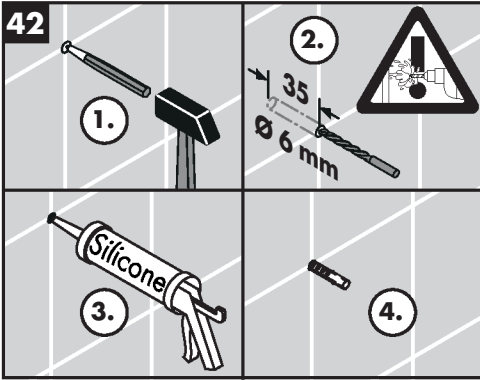
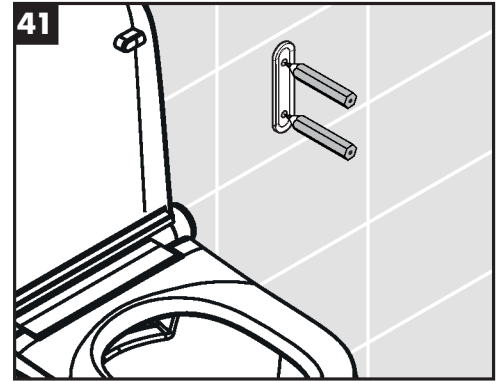
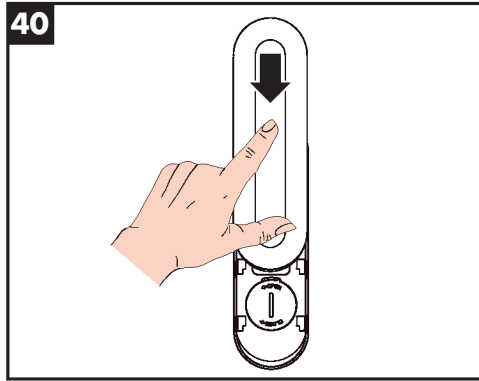
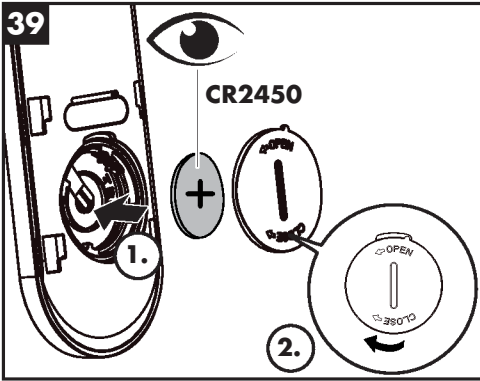
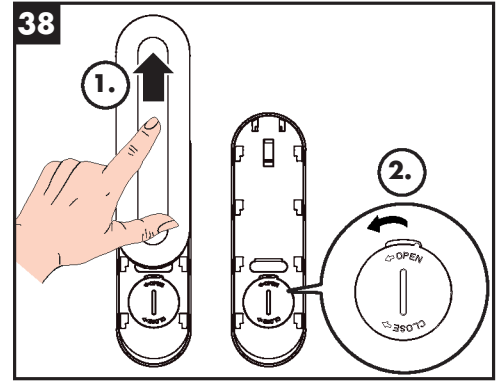
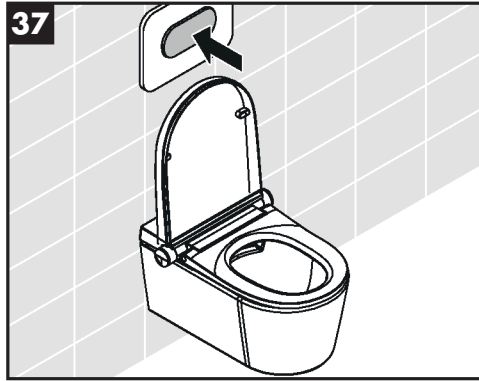
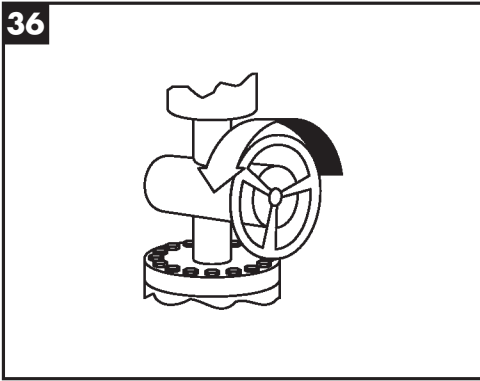
Simbol na bateriji, izdelku ali embalaži opozarja, da izdelek ali baterije ni dovoljeno obravnavati kot običajne gospodinske odpadke. Z vašim prispevkom k pravilnemu odstranjevanju tega izdelka in baterije pripomorete k zaščiti okolja in zdravja vaših soljudi. Napačno odlaganje odpadkov ogroža okolje in zdravje. Recikliranje materiala pomaga zmanjšati porabo surovin. Da bi zagotovili pravilno odstranjevanje in izdelek, izdelek odnesite na zbirno mesto za recikliranje odpadnih baterij, električnih in elektronskih naprav. Nadaljnje informacije o recikliranju tega izdelka ali baterije dobite pri svoji občini, komunalnem podjetju za odstranjevanje odpadkov ali v trgovini, kjer ste izdelek kupili.

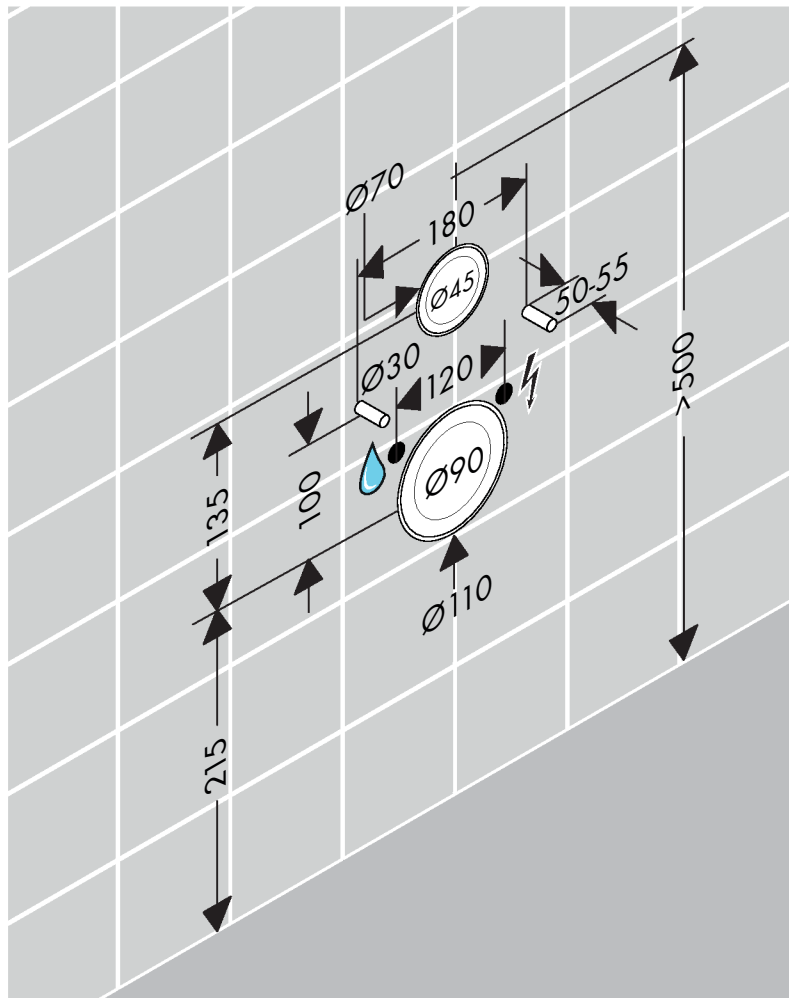
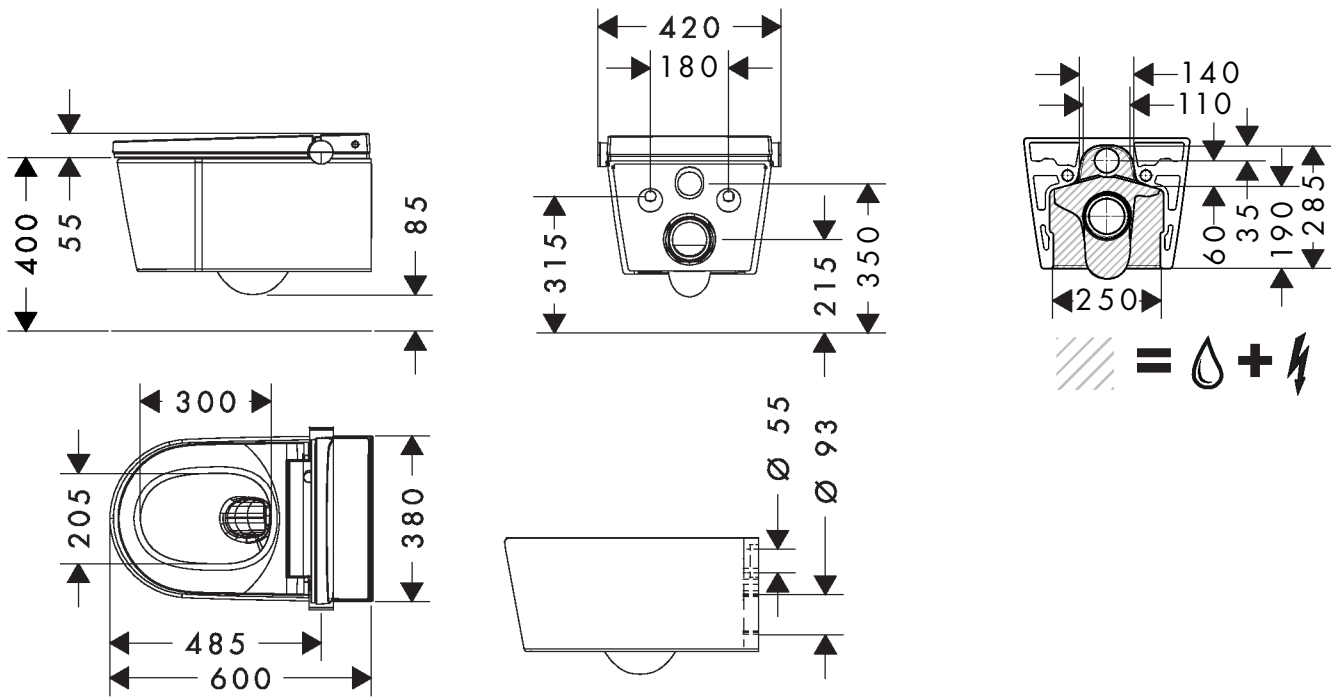
Motnja	Vzrok	Ukrep
Brez spiranja	- Dovodna cev za vodo je prepognjena. - Krogelna pipa je zaprta.	- Uporabite večji polmer, da odpravite prepogib. - Odprite krogelno pipo.
Pršilna palica se ne uvleče.	- Prekinjen dovod vode.	- Vzpostavite dovod vode.
Daljinski upravljalnik ne deluje.	- Ovira zaradi nečistoč. - Baterija je narobe vstavljena. - Baterija je prazna.	- Odstranite nečistoče. - Pravilno vstavite baterijo. - Zamenjajte baterijo (CR2450 3V).
Odsesavanje vonjav deluje še naprej, tudi ko uporabnik zapusti prostor.	- Normalen postopek.	
Zaščitno stikalo za okvarni tok se pogosto sproži.	- Obstaja težava z napravo.	- Izključite električno napajanje in stopite v stik z inštalaterjem.
Druga napaka/napaka ni bila odpravljena.	- Če napaka ne izgine po opravljenih zgornjih ukrepih ali se pojavi druga napaka, izključite električno napajanje in stopite v stik z inštalaterjem.	

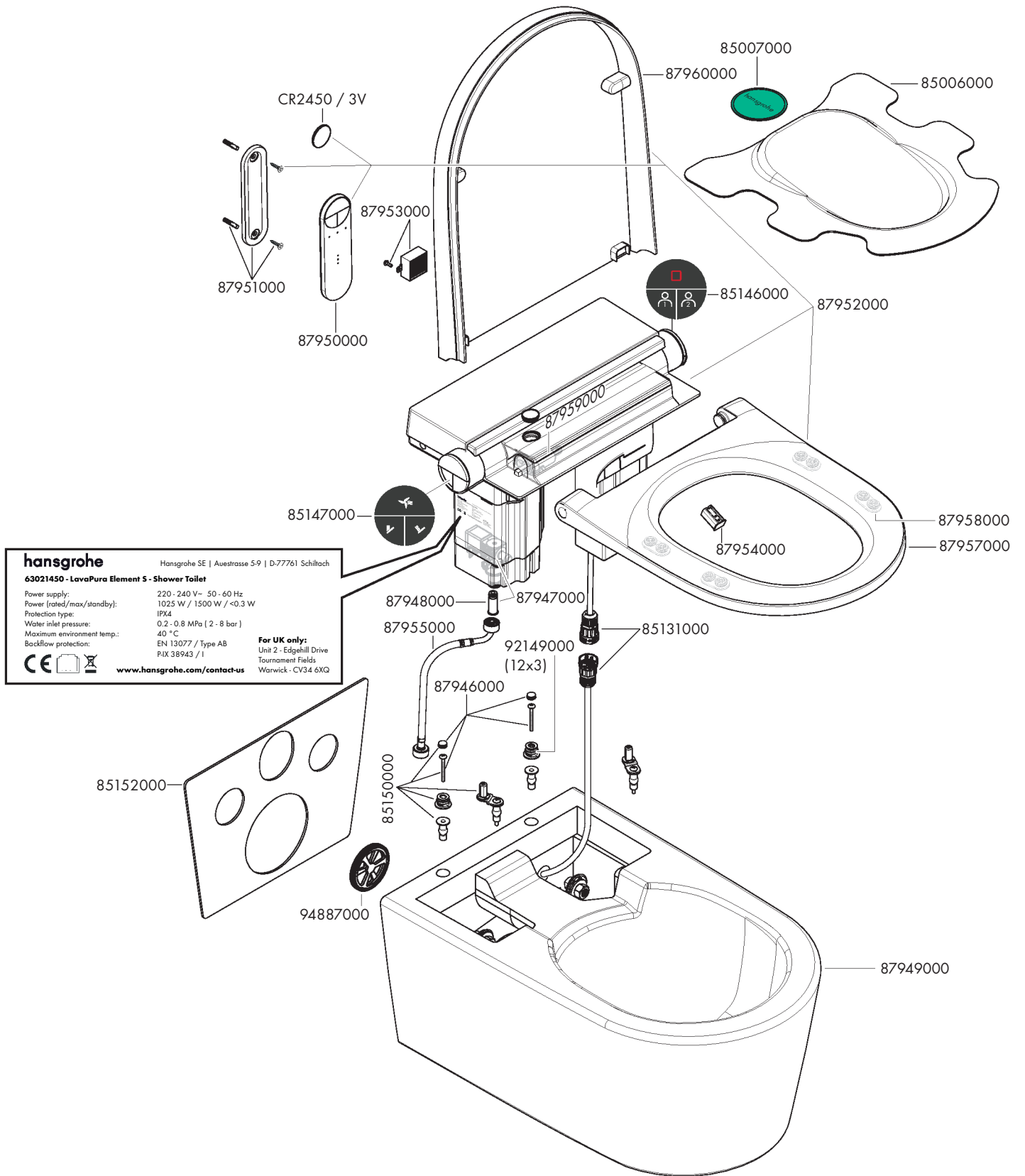












hansgrohe Hansgrohe SE | Auestrasse 5-9 | D-77761 Schiltach

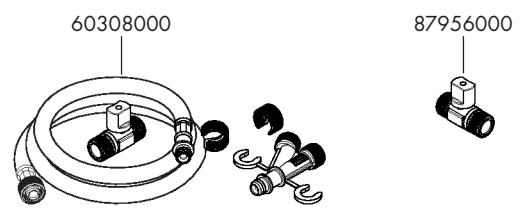
63021450 - LavaPura Element 5 - Shower Toilet

Power supply: 220 - 240 V~ 50 - 60 Hz
 Power (rated/max/standby): 1025 W / 1500 W / <0.3 W
 Protection type: IPX4
 Water inlet pressure: 0.2 - 0.8 MPa (2 - 8 bar)
 Maximum environment temp.: 40 °C
 Backflow protection: EN 13077 / Type AB
 PIX 38943 / I

For UK only:
 Unit 2 - Edgeshill Drive
 Tournament Fields
 Warwick - CV34 6XQ

www.hansgrohe.com/contact-us

Special accessories / Sonderzubehör / Accessoires spéciaux / Accessori speciali / Accesorios especiales / Speciale accessori / Specialtilbehør / Специални аксесоари / Speciální příslušenství / Ειδικά αξεσάρ / Posebna dodatna oprema / Speciális tartozékok / Akcesoria specjalne / Acessórios especiais / Accesorii speciale / Specijalna dodatna oprema / Specialtillbehör / Špeciálne príslušenstvo / Posebna dodatna oprema





P-IX

DVGW



ETA

63021450

P-IX 38943/1

DQ0249



hansgrohe

Hansgrohe · Austraße 5 · 9 · D-77761 Schiltach · Telefon +49 (0) 78 36/51-1282 · Telefax +49 (0) 7836/511440
E-Mail: info@hansgrohe.com · Internet: www.hansgrohe.com