

施工・取扱のご案内

グラブバー

この度は、ハンスグローエ製品をお求めいただきまして、誠にありがとうございます。

このご案内には保証書が付いていますので、別冊の取扱説明書 / 施工説明書([EN]Instructions for use/assembly instructions) と共に大切に保管してください。

※ 別冊の取扱説明書/施工説明書の内容で不明な部分がありましたら、本冊子に記載のお問い合わせ先までご連絡ください。誤った作業をすると、怪我、部品の破損、漏水など、傷害や物的損害が発生する可能性があります。また製品の保証を受けられない場合がありますのでご注意ください。

別冊の取扱説明書/施工説明書(Instructions for use/assembly instructions)には以下のようにそれぞれの目的に応じてアイコンが記されています。当マニュアルでも同じアイコンでそれぞれ案内いたします。



工事店様へのお願い

● 貴店名ならびに取付日を保証書にご記入の上、お客様にお渡しください。取付け後は、お客様にご使用方法及びお手入れ方法を十分にご説明ください。また、定期的に交換が必要な部品があることをお客様に必ずお伝えください。

MONT&BEDDIEN
grab bar

20225101-001

hansgrohe

この度は、ハンスグローエ社の製品をお買い上げ頂き、誠にありがとうございました。

製造には万全を期しておりますが、万が一取付けから2年以内に、構造上の欠陥、材質不良、製造上の欠陥により、使用不能もしくは有用性が著しく損なわれた製品については、すべて無料で当社の判断により修理もしくは交換させていただきます。修理の試みまたは交換が繰り返されることがありますので、あらかじめご了承ください。

保証期間内でも以下の場合は有料修理となります。あらかじめご了承ください。

- | | |
|------------------------------|-------------------------------|
| 1. 取付及び施工上の不注意や過失による不具合 | 9. 火災、地震、水害、落雷、凍結、その他の天災地変、 |
| 2. 建築躯体の変形など製品以外の不具合に起因する不具合 | 公害、気象条件および環境条件による不具合 |
| 3. 弊社指定外部部品使用による不具合 | 10. 強い腐食性の空気環境(海岸付近、温泉地など)に |
| 4. 化学的、電気化学的または外部ノイズ等による | 起因する不具合 |
| 電気的影響に起因する不具合 | 11. 取付後の設置場所移動や分解等による不具合 |
| 5. 適切な使用・維持管理がなされなかったこと | 12. 配管内のゴミや砂、赤さびの流入・付着や水あが固着 |
| 起因する不具合 | による消耗部品の消耗や不具合 |
| 6. 落下や強い衝撃が加わったことによる不具合 | 13. 温泉水・中水・飲料不可な井戸水、水道法に定められた |
| 7. 経年劣化や部品消耗、不適切なお手入れによる不具合 | 飲料水水质基準不適合水使用による不具合 |
| 8. 不当な修理や改造による不具合 | 14. 本書の提示がない場合、また、取付日・お客様・ |
| | 取扱店の欄に記載がない場合 |

ハンスグローエ ジャパン株式会社

http://www.hansgrohe.co.jp
メールアドレス: ts@hansgrohe.co.jp

安全上の注意

- 施工前に、この「安全上の注意」を良くお読みのうえ、正しく施工してください。
- ここに示した注意事項は状況によって重大な結果に結びつく可能性があります。
- いずれも、安全に関する重要な内容を記載していますので、必ず守ってください。
- 施工完了後、正常に作動することを確認してください。お客様に引き渡すときは、取扱説明書にそって使用方法、お手入れの仕方を説明してください。
- この施工説明書兼取扱説明書は、お客様で保管頂くように依頼してください。

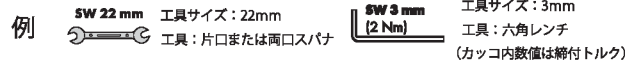
記号の説明

	危険、注意 この指示を無視して誤った取り扱いをすると、傷害または、物的損害が発生する可能性があることを示しています。
	禁止行為 該当する行為が禁止行為であることを示しています。
	分解禁止 該当する部品の分解が禁止行為であることを示しています。
	接触禁止 該当する部品や部分に触れてはいけないことを示しています。
	指示 (重要) 該当する行為が記載されている指示に従って行われなければならないことを示しています。



酢酸入りのシリコンは使用しないこと

※使用工具はマニュアル内で図示している工具の絵とサイズを予めご確認ください。



③

必ずお守りください

	危険、注意 ご使用者や他の人々への危害や財産への損害を未然に防止するために、下記の事項を厳守し、指示には必ず従ってください。
	禁止行為 ホルダーを手すりのように使用しないでください。ぐらつき、破損、損害発生やケガにつながるおそれがあります。
	分解禁止 施工説明書に記載された項目以外は、分解・改造しないでください。破損し、けがなどのおそれがあります。
	指示 (重要) 樹脂プラグを使用しないでウォールバーを壁面に固定する際は同梱の固定用ビス Ø 4 × 60 mm が抜けたり緩む事の無い様、有効ネジ部 (ネジ掛かり代) 40mm を確保できる木等の補強材にて壁面を補強してください。 取付の際は、手指を保護する手袋、保護メガネなど着用してください。
	酢酸入りのシリコンは使用しないこと

④

技術仕様及び取付前のご注意

技術仕様

- 技術仕様（水圧、温度等）に関しては、弊社ホームページ（裏表紙にアドレス記載）から該当製品の承認図をご確認ください。
（オリジナルマニュアルに記載の圧力の記述は流動圧となります。）
- 目的の承認図が見当たらない場合、技術的な質問等ございましたら、弊社ホームページより目的の問合せ先をご確認下さい。
- 予告なしに製品仕様を変更する場合がございますが、実際の製品の仕様を優先いたします。

取付前に

- 製品の取付前に、給水、給湯管の組み立て、完全に洗い流してください。配管内にごみが詰まったまま、製品を取りつけますと、製品内部にごみが詰まり、吐水不良や、製品不具合を引き起こすことがあります。
配管内の異物、ごみなどに起因する水栓の止水不良、吐水不良、サーモスタットの作動不良については、製品保証の対象外となります。
- 給水圧力が仕様の最高圧力を超える場合には、市販の減圧弁で推奨水圧の範囲内に減圧してください。
- 湯水混合水栓の場合、湯・水の圧力差が大きい状態で混合吐水すると、圧力が弱い側の吐水が非常に弱い、または吐水されない場合があります。（例：電気温水器等と組み合わせて使用する場合）
- 給水・給湯は、ほぼ同圧にして供給してください。差圧が大きい場合、サーモスタット混合水栓に関しては、サイクリング現象（吐水量が急に多くなったり、少なくなったり不安定になる事）、オーバーシュート現象（吐水温度が急に高くなったり低くなったり不安定にあること。）の原因となりますので、給水給湯供給差圧は最大0.1MPa以下としてください。特に電気温水器等をご使用時にはご注意ください。圧力差に起因する、サーモスタットの不良等の不具合については、製品保証の対象外となります。
- 梱包前に通水検査をしていますので、製品内に水が残っている可能性があります。製品には問題ありません。

🔧 スペアパーツ SPARE PARTS

SPARE PARTSのアイコンのあるページにて製品毎のスペアパーツをご確認いただけます。

弊社HPからもご確認いただけます。合わせてご利用ください。

<http://www.hansgrohe.co.jp>

⑤

お取り付けの前に

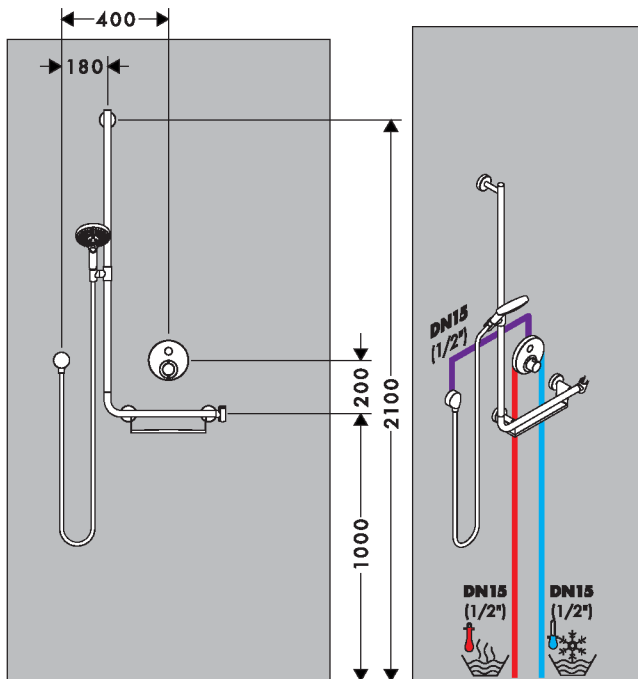


指示（重要）

セット位置参考図

このセット位置は参考としてお考えください。高さ等の設置位置はお客様の身長やご希望を考慮してください。尚、必ず取り付け前に給水及び給湯管を破損しないよう設置できることをご確認ください。不適切な設置位置・方法で発生した損傷や漏水は、当社では一切責任を負うことができません。

タイルの上に取り付ける場合、寸法はできる限りタイルの目地に合わせてください。



⑥

故障かな？と思ったら

次のような場合は、故障ではありません。修理を依頼される前に、一度ご確認のうえ、それでも直らない場合は、取付販売店、又は弊社テクニカルカスタマーサービス、最寄りの弊社アフターサービス会社までご連絡ください。詳しくは後述のアフターサービスをご覧ください。



分解禁止

決められた項目以外は、分解、改造しないでください。破損し、やけど、けが、水漏れなどの損害発生のおそれがあります。

修理を依頼される前に

症状	ここをお調べください	処置の仕方
ホルダーの角度調整ができない	-	使い方にならって調節してください。

⑦

アフターサービス

保証書（2ページが保証書となっています）

- 製品は保証書の内容にしたがって保証されています。取付日、お客様名、取付店名が記入してあることを確認してください。
- 製品の保証期間は取付日から2年間です。
※別紙の取扱説明書/施工説明書あるいは製品箱に記載の「5 YEARS WARRANTY」は弊社では適応しておりませんので、予めご了承ください。

補修部品の供給期間

補修部品の供給期間は、製品の製造中止から10年間です。

保証について

- 保証期間中は、規定にしたがって修理をさせていただきます。保証期間内でも有償修理となる場合があります。
- 保証期間を過ぎている場合は、ご希望により有償にて修理をさせていただきます。

※弊社の保証規定は弊社ホームページにてご確認ください。

消耗部品の交換

消耗部品（カートリッジ、パッキン等）が劣化すると、水漏れの原因となります。該当部品の交換により不具合は解消されます。

修理費用の内訳

修理費用は、出張作業費 + 部品代 + 部品手配費 + 交通費で構成されています。

修理を依頼されるときは

- 修理依頼先
 <保証期間内>
 ハンスグローエジャパン（株） 下記お問い合わせ先まで
 <保証期間外>
 お近くの弊社アフターサービス会社
 （連絡先は弊社ホームページをご覧ください。 <http://www.hansgrohe.co.jp>）
 または、ハンスグローエジャパン(株) 下記お問い合わせ先まで

●ご連絡いただきたい内容

1. 品番（8桁）
2. 品名
3. 取付け年数
4. 不具合の状況
5. 住所、氏名、電話番号

ご不明な点がございましたら、ハンスグローエジャパン(株) テクニカルカスタマーサービスまでお問い合わせください。

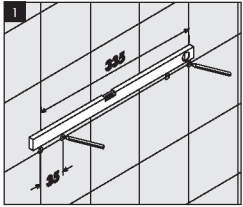
お問い合わせ先（テクニカルカスタマーサービス）
 メールアドレス：ts@hansgrohe.co.jp

⑧

施工方法 ASSEMBLY



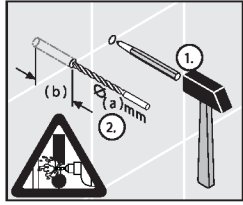
取付位置の確認



製品に応じた取付位置をけがいでください。

注意 取付位置は別紙オリジナルのマニュアル、または承認図を参照ください。

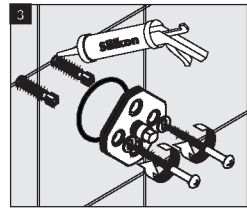
取付穴を開ける



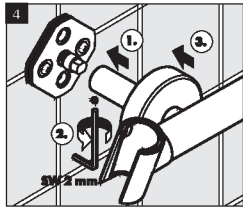
取付穴を開けてください。取付面に応じて開口してください。

注意 取付穴径 (a) と深さ (b) は、別紙オリジナルのマニュアルを確認ください。

製品の取付 グラブバー下部の取り付け



止水処理 (コーキング等) をし取付プレートをビスで取付けてください。



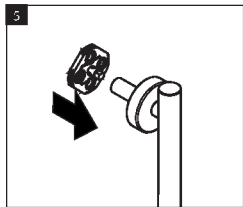
グラブバーを取付け、ビスで固定してください。

注意 製品固定のねじを締め付ける際、製品同梱のオリジナルマニュアルに「SW3mm」「3mm」など記載がある場合はそのサイズの工具をご使用ください。

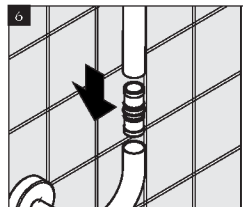
⑨

施工方法 ASSEMBLY

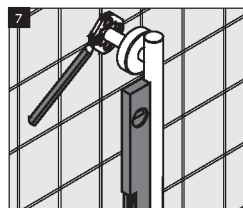
グラブバー上部の取り付け



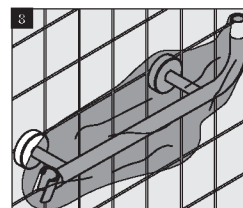
グラブバー上部に取付プレートを差し込みます。



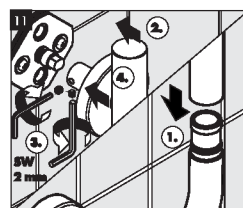
バーに接続プラグを差し込みます。



取付け位置をけがいでください。



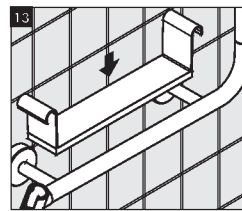
養生をしてください。



止水処理 (コーキング等) をし取付プレートをビスで取付けてください。グラブバー上部とグラブバー下部を接続したまま取付プレートに取り付けてください。

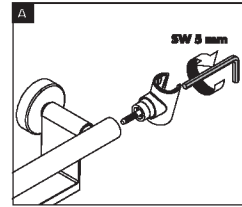
⑩

施工方法 ASSEMBLY

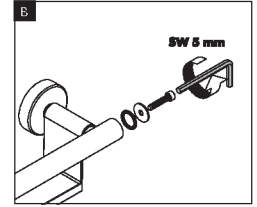


シェルフをグラブバー下部に取付けてください。

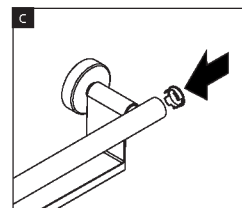
バーエンドのホルダーを使用しない場合



バーエンドのホルダーを取外します。



同梱のネジセットを取り付けます。



エンドキャップを取り付けます。

⑪

施工方法 ASSEMBLY



指示 (重要)

- 取付後、バーに付着しているほこりなどを完全に除去して、ホルダーの操作を行ってください。
- 取付プレートへの取付が確実にされていることをご確認ください。

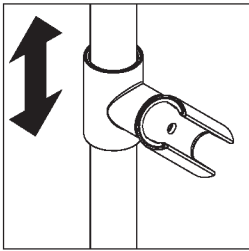
⑫



使い方 OPERATION

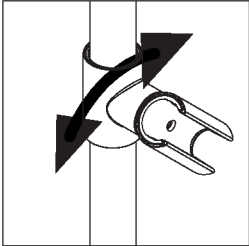
OPERATIONのアイコンのあるページに製品の絵で、操作方法を表しております。

ホルダーの上下



ホルダーを任意の高さにスライドに調整し手を放すとホルダーが保持します。

ホルダーの角度



ホルダーにシャワーヘッドを差し込んで、任意に角度を調整できます。



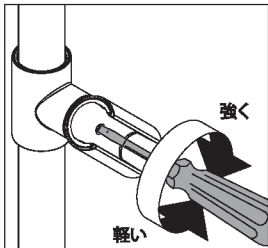
注意

※ ホルダー操作の際は、ハンドシャワーをホルダーにしっかりと差し込んだ状態で行ってください。

13

ホルダーの操作性調整方法

ホルダーの角度



ホルダーの角度調整時の抵抗を調整できます。

14



お手入れ方法 CLEANING

日頃のお手入れ

損傷や、器具の不具合を防ぐため、お手入れにあたっては、次の点にご注意ください。不適切な取扱いによって発生した損傷は、製品保証の対象にはなりません。

- 酸性洗剤、塩素漂白剤を含有する洗剤は製品表面を侵しますので、絶対に使用しないでください。
- 製品の表面を傷つけるようなものは絶対に使用しないでください。
 - ・クレンザーや磨き粉など粗い粒子を含んだ洗剤
 - ・ナイロンたわし、たわし、ブラシなど
 - ・研磨剤、スポンジパッド、マイクロファイバー布、化学スポンジなど研磨を目的とした洗剤や用具
- スプレー洗剤を使用する場合、洗剤溶液を直接水栓に噴きつけず、やわらかい布やスポンジなどに噴きつけて使用してください。
- 洗剤を使ってお手入れをした後は、十分に洗い流し、製品に付着している洗剤を残らず取り除いてください。
- 酢酸系シリコンはご利用いただけません。
- メッキについて
 - ・メッキが割れたりはがれたりした場合は、直ちに使用を中止してください。手や指を切るなど怪我をする恐れがあります。

15