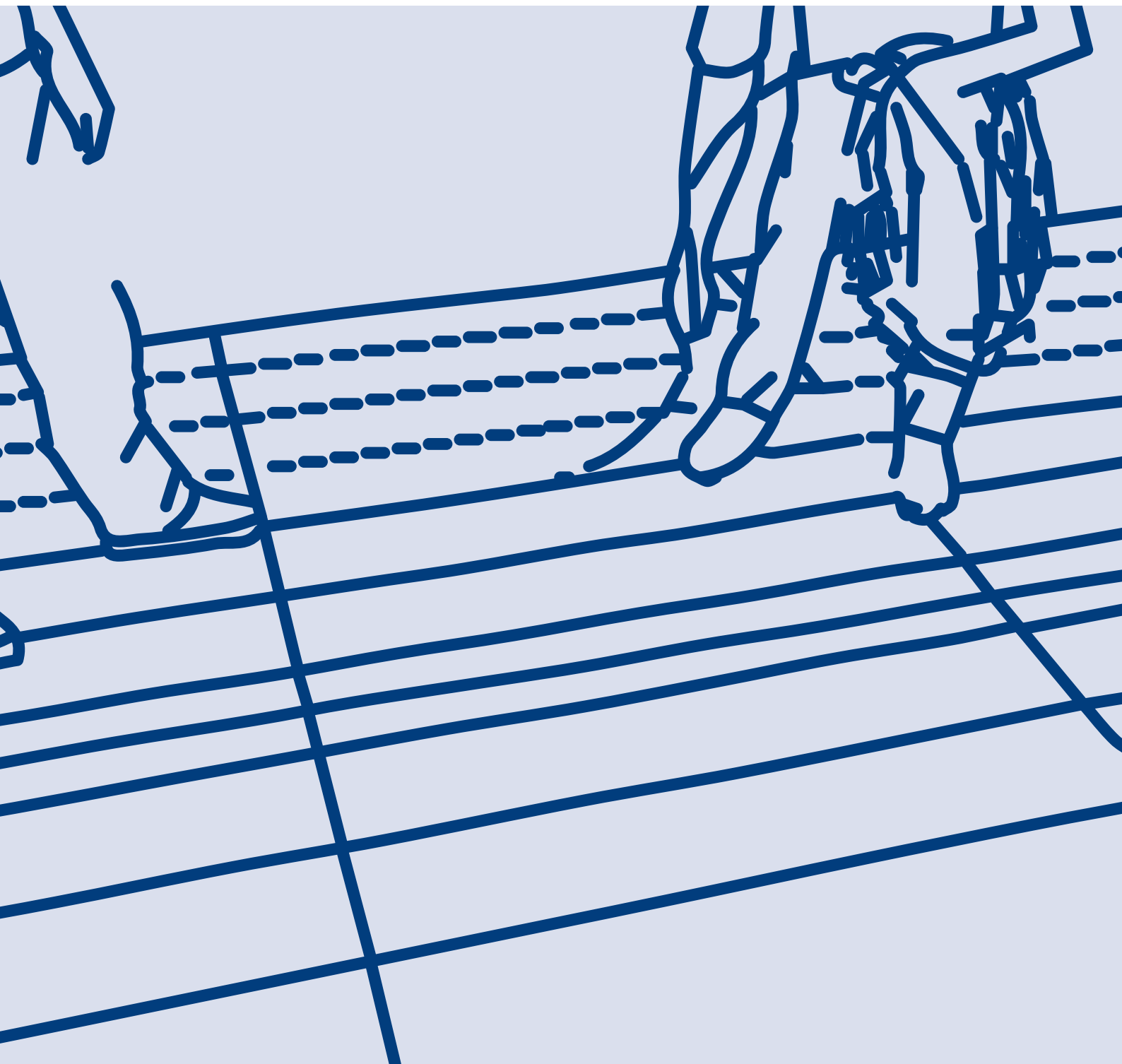




# HENCO SECOR

## MONTAGEHANDLEIDING



WE CARE TO CONNECT

# INTRODUCTIE

**HENCO SECOR** is een droog systeem met een geringe opbouwhoogte. De afwezigheid van een dekvloer/chape garandeert een snelle montage en een lage thermische inertie. De panelen hebben al een aluminium laag voor een optimale warmteafgifte. Henco Secor wordt geïnstalleerd in combinatie met de Henco meerlagenbuizen en wordt enkel in meanderpatroon geplaatst.

De vloerafwerking kan meteen na de installatie van de vloerverwarming aangebracht worden. Dit maakt het systeem uitermate geschikt voor renovaties.

## De belangrijkste voordelen van HENCO SECOR zijn:

- ▶ Zeer geringe opbouwhoogte
- ▶ Lage thermische inertie
- ▶ Geen lange droogtijd (geen dekvloer/chape)
- ▶ Vloerafwerking kan meteen geplaatst worden
- ▶ Zeer licht in gewicht
- ▶ Uitermate geschikt voor renovaties

De Henco Secor panelen zijn beschikbaar met een isolatiedikte van 17mm, 25mm en 30mm. Afhankelijk van de vloerafwerking die geplaatst wordt, komt daarbovenop nog een bouwlaag van 5-10mm (zie pagina 4).

Artikelnummer	Afmeting (bxlhx)	R-waarde	Omschrijving
UFH-DRY-1617-150F	750x1175x17mm	0,265 m <sup>2</sup> K/W	Secor paneel, HOH 15, dikte isolatie 17mm
UFH-DRY-1617-200F	800x1175x17mm	0,242 m <sup>2</sup> K/W	Secor paneel, HOH 20, dikte isolatie 17mm
UFH-DRY-1625-100F	800x1175x25 mm	0,533 m <sup>2</sup> K/W	Secor paneel, HOH 10, dikte isolatie 25mm
UFH-DRY-1625-150F	750x1175x25 mm	0,605 m <sup>2</sup> K/W	Secor paneel, HOH 15, dikte isolatie 25mm
UFH-DRY-1625-200F	800x1175x25 mm	0,609 m <sup>2</sup> K/W	Secor paneel, HOH 20, dikte isolatie 25mm
UFH-DRY-1630-150F	750x1175x30 mm	0,7483 m <sup>2</sup> K/W	Secor paneel, HOH 15, dikte isolatie 30mm
UFH-DRY-FTAPE	50x2500 mm		Secor aluminium tape
UFH-DRY-GLUEF	1kg		Secor PU lijm

## MONTAGE

### VOORBEREIDING

Zorg voor een propere, vlakke en droge ondervloer.

#### Gebruik volgende gereedschappen:

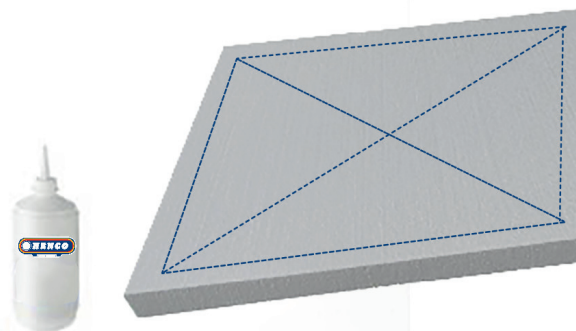
- ▶ Breekmes – om de panelen op de geschikte lengte te snijden.
- ▶ Liniaal met metalen rand – om rechte sneden in de panelen te maken.
- ▶ Liniaal en viltstift – om te meten en te markeren.
- ▶ Bovenfrees - voor het infrezen van de buizen waar nodig
- ▶ Handschoenen – om uw handen te beschermen tegen scherpe aluminium hoeken en -randen.
- ▶ Kniebeschermers – om uw knieën te beschermen en om indrukken van de panelen te vermijden.
- ▶ Schoenen met vlakke zolen – bijvoorbeeld gympen (sneakers), om indrukken van de panelen te vermijden.

## WERKWIJZE

Zorg voor een droge, vlakke en stofvrije ondergrond. Werk steeds vanaf de hoeken van de kamer richting een deur of andere ruimte. Leg de Secor panelen eerst uit op de ondervloer zonder te verlijmen volgens het legplan. Hierna kunt u starten met het verlijmen van de panelen. Afhankelijk van de vloerafwerking, is een verschillende installatiewijze vereist.

### Tegels, egaline en gietvloer

Henco adviseert het gebruik van de Henco Secor PU lijm. Breng de lijm aan op de achterkant van het paneel. Doe dit door de randen in te smeren en de hoeken kruislings te verbinden volgens de afbeelding. Lijm het paneel op de ondergrond en zorg voor een goede hechting. De Henco Secor PU lijm zet lichtjes uit, overschrijd het aanbevolen verbruik van 150g / m<sup>2</sup> niet. Na uitharding kunt u de overtollige lijmresten verwijderen met een polyethuraan verdunner. Na 30 minuten is het paneel beloopbaar.



### Zwevende vloerafwerking

Indien een zwevende vloerafwerking (parket of laminaat) geplaatst wordt, volstaat het om de Secor panelen met een stevige dubbelzijdige tape op de ondergrond te monteren. De Secor panelen mogen geschroefd worden als ze op een houten ondervloer geplaatst worden.

### Tapijt of vinyl (PVC)

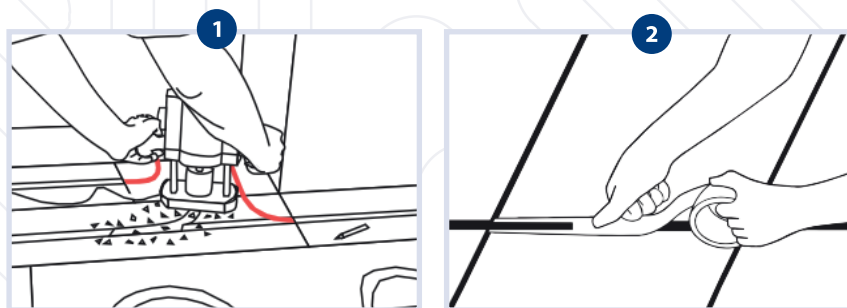
Bij een tapijt of PVC vloer worden de Secor panelen met dubbelzijdige tape gemonteerd. Na het plaatsen van de leidingen wordt een laag gipsplaten geplaatst met een minimale dikte van 10 mm.

## EEN NIEUW KANAAL UITSNIJDEN

Indien nodig, snij een nieuw kanaal uit om het legplan te respecteren. Dat kan gemakkelijk met een bovenfrees.

Teken het traject van het kanaal met een pen. Leidingbochten mogen niet te scherp zijn (de minimale buigradius voor een 16 mm leiding is 90 mm).

Gebruik een bovenfrees om een kanaal van 16 mm te snijden **1**. Verwijder alle resten grondig. Vouw aluminium tape in het kanaal **2**.



## DE LEIDINGEN LEGGEN

Zorg ervoor dat alle kanalen schoon zijn.

Leg de leidingen met twee personen. Eén persoon begeleidt de leiding terwijl de andere de leiding in het kanaal legt.

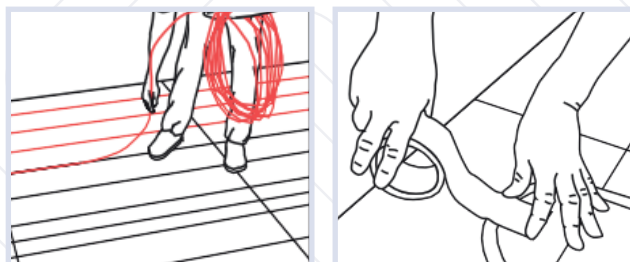
Breng plakband aan waar de leiding een bocht maakt of waar er een brede voeg is tussen de panelen.

## PLAATSING VLOERAFWERKING

**De verantwoordelijkheid ligt steeds bij de monteur van de vloerafwerking. Hieronder kan u de adviezen lezen vanuit Henco Industries.**

Het plaatsen van de vloerafwerking kan na de installatie van de vloerverwarming en de uitvoering van een druktest. Schakel tijdig de vloerverwarming uit vooraleer de vloerafwerking wordt geplaatst. Een hoge temperatuur kan de droogtijd van de lijm beïnvloeden. Volg steeds de instructies van de lijmfabrikant.

Zorg voor een vlakke, schone en droge ondergrond. Gebruik geen solventen. Verifieer nog een laatste keer of de panelen goed bevestigd zijn. Gebruik indien nodig extra schroeven of snijd het loszittende stuk los en lijm het opnieuw vast.



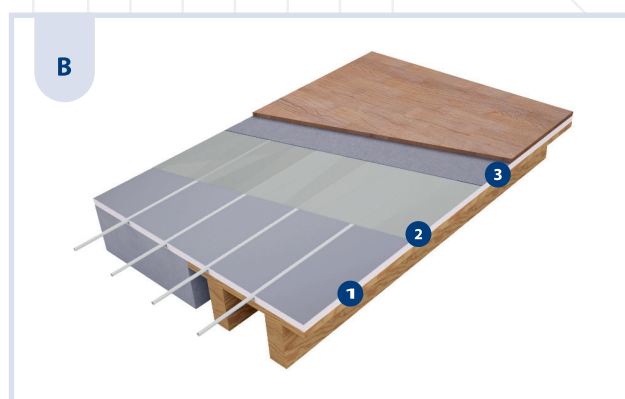
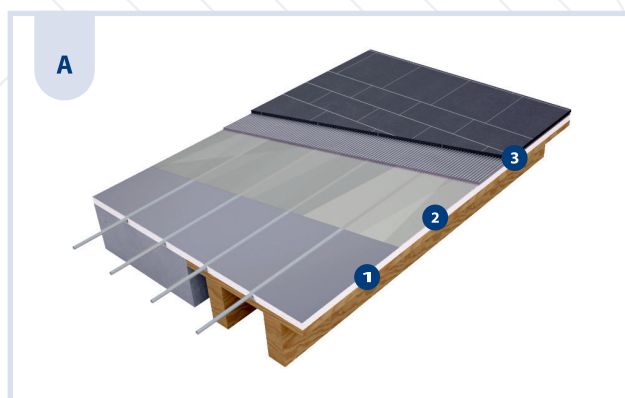
### TEGELS, EGALINE EN GIETVLOEREN (A)

- 1 SECOR-PANEEL
- 2 PRIMER
- 3 LIJM

Indien u **tegels rechtsreeks op de secor panelen** plaatst, dient er een primer op de Secor panelen aangebracht te worden. Enkele voorbeelden van geschikte primers zijn Weberprim bond mono, Eurocol Multiprimer 051 en 044. Plaats deze volgens de voorschriften van de fabrikant. Nadat deze primer droog is, kunt u starten met het tegelen. Gebruik hiervoor een tegellijm met classificatie C2TE S2. Volg de instructies van de fabrikant voor het aanbrengen van de lijm. Gebruik geen tegels kleiner dan 15 x 15 cm. Voor kleinere tegels of mozaïek is een lastenverdelende plaat of extra dekvloer nodig om puntbelasting te voorkomen.

Bij **egaline** wordt tevens eerst een primer op de Secor panelen aangebracht. Volg hiervoor de instructies van de fabrikant. Nadat de primer droog is, wordt de egaline aangebracht met een minimale dikte van 5 mm.

Indien u opteert voor een **gietvloer**, wordt eerst egaline aangebracht of gebruik gemaakt van een gipsvezelplaat. Volg de instructies voor de egaline zoals hierboven omschreven. De gipsvezelplaten worden op de Secor panelen gelijmd. Gebruik hiervoor eerst een primer voor de hechting van de lijm. De gipsvezelplaten hebben een minimale dikte van 10 mm. Op deze gipsvezelplaten wordt de gietvloer geplaatst.



### ZWEVENDE VLOER EN PARKET (B)

- 1 SECOR-PANEEL
- 2 PE-FOLIE
- 3 VILT

#### Massief hout (vloerplanken) of laminaat

Volg de instructies van de fabrikant voor de plaatsing van uw parket of laminaat. Er wordt aangeraden om eerst een PE-folie en viltten onderlaag te leggen alvorens de houten vloerafwerking te plaatsen. Bij het verlijmen van parket moet er steeds een tussenlaag aangebracht worden voor de thermische uitzetting van het hout op te vangen. Gebruik een gipsvezelplaat of egaline-laag van minstens 10mm.

#### Vinylvloerbedekking en tapijten

Vinyl- of tapijtafwerkingen kunnen niet rechtstreeks op de panelen geplaatst worden. Er moet eerst gebruik gemaakt worden van een tussenlaag om de druklast op te vangen. Gebruik een gipsvezelplaat, spaanplaat, of egaline-laag van minstens 10mm.

### SECOR WANDVERWARMING (C)

- 1 SECOR-PANEEL
- 2 MONTAGELATTEN (HOOFD OF METAAL)

Secor-panelen kunnen gebruikt worden als wandverwarming. Tussen de panelen worden houten of metalen profielen geplaatst. Op deze profielen worden gipsvezelplaten bevestigd ter afwerking van de muur. De fabrikant van de gipsvezelplaten adviseert u over de afstand tussen de gipsvezelplaat en de wandverwarming.

