

**Bewegingsschakelaar**

**WAARSCHUWING**  
Bij direct of indirect contact met spanningsgeleidende delen ontstaat een gevaarlijke doorstroming van het lichaam. Elektrische schok, brandwonden of de dood kunnen het gevolg zijn.

- Voor montage / demontage eerst de netspanning uitschakelen!
- Werkzaamheden aan het 230 V-stroomnet uitsluitend laten uitvoeren door een erkend elektrotechnisch installatiebedrijf.

**OPMERKING**  
Warmtebronnen zoals verlichting, verwarmingen etc. kunnen tot onjuiste schakelingen leiden als deze te dicht bij de bewegingsschakelaar zijn aangebracht.

- Op voldoende afstand tussen bewegingsschakelaar en warmtebronnen letten!

Montagehandleiding zorgvuldig lezen en bewaren.

- Meer gebruikersinformatie onder [www.busch-jaeger.nl/freathome](http://www.busch-jaeger.nl/freathome) of door scannen van de QR-code.
- Informatie over integratie in een systeem zie systeemhandboek ([www.busch-jaeger.nl/freathome](http://www.busch-jaeger.nl/freathome)).

**Technische gegevens**

Voeding	24 VDC (via buslijn)
Busdeelnemer	1 (12mA)
Aansluiting	Busaansluitklem: 0,4-0,8 mm Leidingtype: J-Y(St)Y, 2x2x0,8 mm Isolatie verwijderen: 6-7 mm
Maximale openingshoek	180 °
Lichtwaarde-instelling	1 - 500 lux
Montagehoogte	1,1 m – 1,3 m
Beschermingsgraad	IP20
Omgevingstemperatuur	-5 °C – +45 °C
Opslagtemperatuur	-20 °C – +70 °C

**Beoogd gebruik**  
De bewegingsschakelaar-sensor (met busaankoppelaar) kan aan een bestaande schakelaar worden toegevoegd. De apparaten reageren op bewegende lichaamswarmte en schakelen de verlichting aan. Ze zijn niet voorgeconfigureerd.

De apparaten vormen geen vervanging voor een alarminstallatie.

- Voor uitvoerige informatie over de functieomvang zie technisch handboek (zie QR-code).

**Montage**  
Inbouw uitsluitend in inbouwdozen in droge vertrekken binnen. Daarbij de geldende voorschriften in acht nemen. Identificatielabel eraf trekken en in lijst plakken (bij het System Access Point).

- Afdekraam apart bestellen.
- De mogelijke schakelaarprogramma's vindt u in de elektronische catalogus ([www.busch-jaeger-catalogus.nl](http://www.busch-jaeger-catalogus.nl)).

**Aansluiting**  
Aansluiting aan de hand van aansluitschema uitvoeren.

- Let op! Op de juiste polen letten.

**Detectiebereik**  
1 = montagehoogte / detectiegebied;  
2 = detectiebereik (0 °C – +36 °C);  
3 = horizontale versmalling van het detectiebereik door afplakken

**Inbedrijfname**  
Het op de buslijn aangesloten apparaat wordt na enkele seconden automatisch door het systeem herkend. De apparaten moeten voor het uitvoeren van de functies worden geparametreerd.

- Uitvoerige informatie over de inbedrijfname en parametriering vindt u in het technische handboek en de onlinehulp van het System Access Point ([www.busch-jaeger.nl/freathome](http://www.busch-jaeger.nl/freathome)).
- Firmware-update gebeurt via het System Access Point.

**Service**  
Busch-Jaeger Elektro GmbH - een onderneming van de ABB-groep, Freisenbergstraße 2, D-58513 Lüdenscheid, [www.BUSCH-JAEGER.com](http://www.BUSCH-JAEGER.com); tel: +49 2351 956-1600

**Czujnik ruchu**

**OSTRZEŻENIE**  
Bezpośredni lub pośredni kontakt z częściami pod napięciem prowadzi do niebezpiecznego przepływu prądu elektrycznego przez organizm. Może to spowodować porażenie prądem, poparzenia lub śmierć.

- Przed montażem i demontażem należy odłączyć napięcie sieciowe!
- Prace przy sieci 230 V mogą wykonywać wyłącznie specjaliści!

**WSKAZÓWKA**  
Źródła ciepła, takie jak oświetlenie, ogrzewanie itd., mogą prowadzić do zakłóceń, jeśli są zlokalizowane zbyt blisko czujnika ruchu.

- Zapewnić wystarczający odstęp między czujnikiem ruchu a źródłami ciepła!

Proszę dokładnie przeczytać i zachować instrukcję montażu.

- Dalsze informacje dla użytkownika są dostępne na stronie [www.abb.com/freathome](http://www.abb.com/freathome) lub po zeskanowaniu kodu QR.
- Informacje na temat włączania do systemu są podane w podręczniku systemu ([www.abb.com/freathome](http://www.abb.com/freathome)).

**Parametry techniczne**

Zasilanie elektryczne	24 VDC (odbywa się przez magistralę)
Uczestnik magistrali	1 (12mA)
Podłączenie	Zacisk przyłączeniowy magistrali: 0,4-0,8 mm; Typ przewodu: J-Y(St)Y, 2x2x0,8 mm; Odizolowanie: 6-7 mm
Kąt widzenia	180 °
Wartość graniczna jasności	1 - 500 luksów
Wysokość montażu	1,1 m – 1,3 m
Stopień ochrony	IP20
Temperatura otoczenia	-5 °C – +45 °C
Temperatura przechowywania	-20 °C – +70 °C

**Zastosowanie zgodne z przeznaczeniem**  
Czujnik ruchu (z portem magistralnym) może być przyporządkowany do istniejącego aktora przełączającego. Urządzenia reagują na ruch ciepłego ciała i włączają oświetlenie. Nie są skonfigurowane. Nie zastępują one instalacji alarmowej.

- Szczegółowe informacje na temat zakresu funkcji są podane w podręczniku technicznym (patrz kod QR).

**Montaż**  
Montażu dokonywać jedynie w puszkach podtynkowych znajdujących się w suchych pomieszczeniach. Przestrzegać obowiązujących przepisów. Zdjąć etykietę identyfikacyjną i wkleić do listy (w System Access Point).

- Ramki zamawiać osobno.
- Możliwe serie przełączników są podane w katalogu elektronicznym ([www.busch-jaeger-catalogue.com](http://www.busch-jaeger-catalogue.com)).

**Sposób podłączenia**  
Podłączenie wykonać zgodnie ze schematem podłączenia.

- Uwaga! Przestrzegać właściwej biegunowości.

**Pole detekcji**  
1 = wysokość montażu / płaszczyzny wykrywania;  
2 = pole detekcji (0 °C – +36 °C);  
3 = poziome zawężenie pola detekcji poprzez zaklejenie

**Uruchomienie**  
Po kilku sekundach system automatycznie rozpoznaje urządzenie podłączone do magistrali. Warunkiem realizacji funkcji jest parametryzacja urządzeń.

- Szczegółowe informacje na temat uruchamiania i parametryzacji znajdują się w podręczniku technicznym oraz w pomocy online System Access Point ([www.abb.com/freathome](http://www.abb.com/freathome)).
- Aktualizacja oprogramowania za pomocą System Access Point.

**Serwis**  
Busch-Jaeger Elektro GmbH - przedsiębiorstwo grupy ABB, Freisenbergstraße 2, D-58513 Lüdenscheid, [www.BUSCH-JAEGER.com](http://www.BUSCH-JAEGER.com); tel: +49 2351 956-1600

**Датчик движения**

**ПРЕДУПРЕЖДЕНИЕ**  
При прямом или непрямом контакте с токоведущими деталями происходит опасное протекание тока через тело человека. Последствиями этого могут быть электрический шок, ожоги или смерть.

- Перед монтажом и демонтажом оборудования отключите питание!
- Работы в сети с напряжением 230 В должны производиться только специалистами по электрооборудованию!

**УКАЗАНИЕ**  
Источники тепла, такие как осветительные приборы, радиаторы отопления и т. п., могут вызывать ложные срабатывания, если находятся слишком близко к месту установки датчика движения.

- Необходимо следить за тем, чтобы между датчиками движения и источниками тепла сохранялось достаточное расстояние!

Руководство по монтажу следует внимательно прочесть и сохранить.

- Для получения дополнительной информации посетите наш сайт: [www.abb.com/freathome](http://www.abb.com/freathome) или отсканируйте QR-код.
- Информацию об интеграции в систему см. в руководстве пользователя системы ([www.abb.com/freathome](http://www.abb.com/freathome)).

**Технические характеристики**

Электропитание	24 В DC (подаётся по шине)
Абонент шины	1 (12 мА)
Подключение	Зажим сопряжения с шиной: 0,4-0,8 мм Тип кабеля: J-Y(St)Y, 2x2x0,8 мм Снять изоляцию: 6-7 мм
Угол охвата	180 °
Предельное значение яркости	1-500 люкс
Высота установки	от 1,1 до 1,3 м
Степень защиты	IP20
Температура окружающей среды	-5 °C ... +45 °C
Температура хранения	-20 °C ... +70 °C

**Использование по назначению**  
Датчик движения (с шинным коплером) может быть привязан к имеющемуся активатору выключателя. Устройства реагируют на тепло движущихся тел и включают освещение. Не являются предварительной сконфигурированными. Не предназначены в качестве замены для системы сигнализации.

- Подобную информацию о функциональном объеме см. в Техническом руководстве (см. QR-код).

**Монтаж**  
Монтаж допускается только внутри сухих помещений в монтажных коробках для скрытой установки. При этом должны соблюдаться действующие в этом отношении нормы и положения. Отделите идентификационную метку и вклейте в список (к системной точке доступа „System Access Point“).

- Защитная рамка заказывается отдельно.
- Подходящие серии выключателей представлены в Электронном каталоге ([www.busch-jaeger-catalogue.com](http://www.busch-jaeger-catalogue.com)).

**Подключение**  
Выполнить подключение в соответствии со схемой.

- Внимание! Соблюдайте правильную полярность.

**Зона действия**  
1 = высота установки / зоны действия;  
2 = зона действия (0 °C – +36 °C);  
3 = горизонтальное сужение зоны действия за счет заклеивания

**Ввод в эксплуатацию**  
Подключенное к шине устройство через несколько секунд автоматически распознается системой. Затем для дальнейшего функционирования следует выполнить параметрирование устройства.

- Подобная информация по вводу в эксплуатацию и параметрированию содержится в Техническом руководстве и в онлайн-справке к системной точке доступа „System Access Point“ ([www.abb.com/freathome](http://www.abb.com/freathome)).
- Обновление прошивки осуществляется через системную точку доступа „System Access Point“.

**Сервисное обслуживание**  
Busch-Jaeger Elektro GmbH - Предприятие группы ABB, Freisenbergstraße 2, D-58513 Lüdenscheid, [www.BUSCH-JAEGER.com](http://www.BUSCH-JAEGER.com); tel: +49 2351 956-1600

**Bevegelsesmelder**

**ADVARSEL**  
Ved direkte eller indirekte kontakt med spenningsførende deler, går farlig strøm gjennom kroppen. Følgen kan være elektrisk støt, forbrenning eller dødsfall.

- Koble fra nettspenningen før montering / demontering!
- Arbeid på 230 V-nettet må bare utføres av fagpersonale.

**MERK**  
Varmekilder som f.eks. belysning, oppvarming osv. kan føre til feilkoblinger hvis de er plassert for nærmere bevegelsesmelderen.

- Sørg for tilstrekkelig avstand mellom bevegelsesmelderen og varmekilder!

Les montasjeveiledningen nøye og ta vare på den.

- Mer brukerinformasjon under [www.abb.com/freathome](http://www.abb.com/freathome) eller ved å skanne QR-koden.
- Informasjon om systemintegrasjon, se systemhåndboken ([www.abb.com/freathome](http://www.abb.com/freathome)).

**Tekniske data**

Strømforsyning	24 VDC (tilføres via bussledning)
Bus-deltaker	1 (12mA)
Tilkobling	Buss-kontaktklemme: 0,4-0,8 mm Ledningstype: J-Y(St)Y, 2x2x0,8 mm Isolasjon: 6-7 mm
Åpningsvinkel	180 °
Lysstyrkegrenseverdi	1 - 500 Lux
Monteringshøyde	1,1 m – 1,3 m
Kapslingsgrad	IP20
Omgivelsestemperatur	-5 °C – +45 °C
Lagringstemperatur	-20 °C – +70 °C

**Forskriftsmessig bruk**  
Bevegelsesmelder-sensoren (med buskobler) kan tilordnes en eksisterende bryteraktuator. Apparatene reagerer på kroppsvarme som er i bevegelse og slår på belysningen. De er ikke forhåndskonfigurert. Apparatene er ingen erstatning for et alarmanlegg.

- Utførlig informasjon om funksjonsomfang, se teknisk håndbok (se QR-kode).

**Montering**  
Innmontering kun i innefelte bokser i tørre rom innendørs. Følg gjeldende forskrifter. Trekk av identifikasjonsmerke og lim i listen (for System Access Point).

- Dekkramme bestilles separat.
- Tilgjengelige bryterserier finner du i den elektroniske katalogen ([www.busch-jaeger-catalogue.com](http://www.busch-jaeger-catalogue.com)).

**Tilkobling**  
Foreta tilkobling iht. koblingskjemaet.

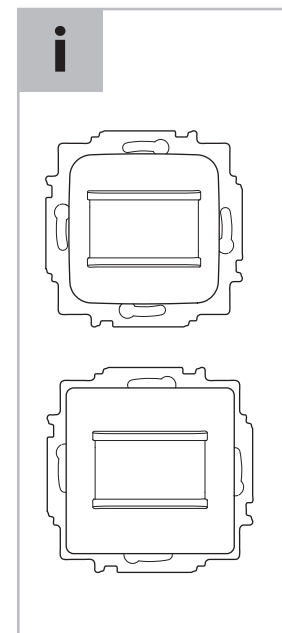
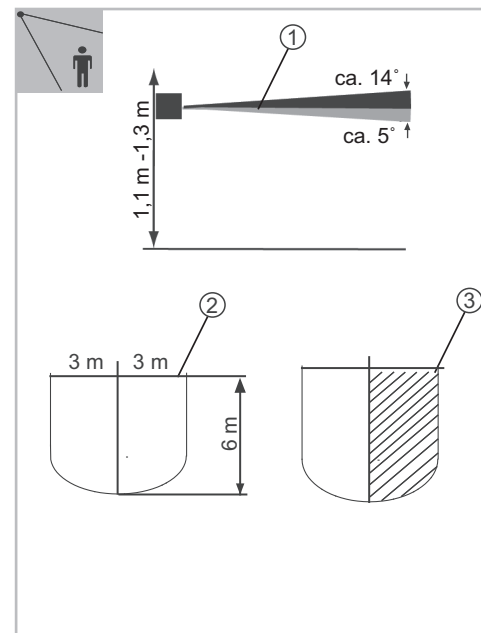
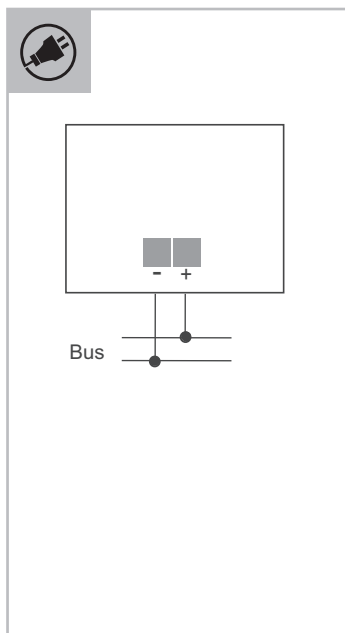
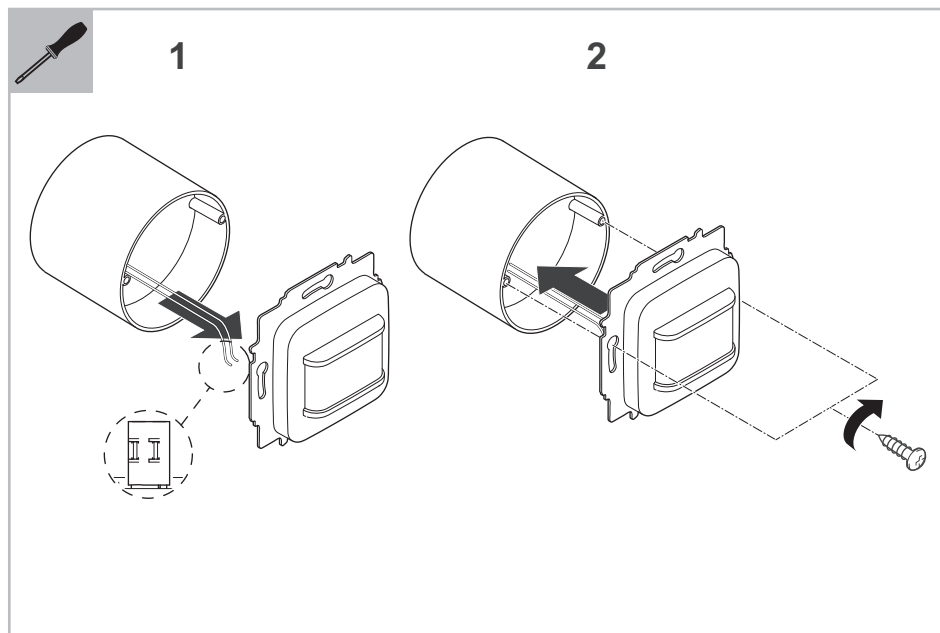
- OBS! Sørg for at polene er korrekt tilkoblet.

**Registreringsområde**  
1 = monteringshøyder / registreringsnivåer; 2 = registreringsområde (0 °C – +36 °C); 3 = horisontal avgrensning av registreringsområdet ved å sette på klistermerke

**Igangsetting**  
Apparatet som er koblet til busledningen, registreres automatisk av systemet etter noen sekunder. Apparatene må parametres for å kunne utføre tilleggsfunksjoner.

- Utførlig informasjon om igangsetting og parametring finner du i den tekniske håndboken og i online-hjelpen for System Access Point ([www.abb.com/freathome](http://www.abb.com/freathome)).
- Fastvareoppdatering utføres via System Access Point.

**Service**  
Busch-Jaeger Elektro GmbH - Et selskap i ABB-gruppen Freisenbergstraße 2, D-58513 Lüdenscheid, [www.BUSCH-JAEGER.com](http://www.BUSCH-JAEGER.com); Tel: +47 03 500



www.busch-jaeger.de/freeathome  
www.abb.com/freeathome

Svenska

## Rörelsevakt

### VARNING

Direkt eller indirekt kontakt med spänningsförande delar leder till farlig genomströmning i kroppen. Följden kan bli elchock, brännskador eller död.

- Före montering/demontering ska nätspänningen frikopplas!
- Arbeten på 230 V-nätet får endast utföras av fackmän.

### HÄNVISNING

Värmekällor som belysning, uppvärmning o.s.v. kan leda till felkopplingar om de är placerade för nära rörelsevakten.

- Se till att det finns ett tillräckligt stort avstånd mellan rörelsevakten och värmekällan!

- Läs monteringsanvisningen noggrant och spara den.
- Mer användarinformation får du genom att gå in på [www.abb.com/freeathome](http://www.abb.com/freeathome) eller genom att scanna QR-koden.
- För information om systemintegration, se systemmanualen ([www.abb.com/freeathome](http://www.abb.com/freeathome)).

### Tekniska data

Strömförsörjning	24 VDC (sker över bussen)
Bussdeltagare	1 (12mA)
Inkoppling	Bussanslutningsklämma: 0,4-0,8 mm Ledningstyp: J-Y(St)Y, 2x2x0,8 mm Avisolering: 6-7 mm
Öppningsvinkel	180 °
Ljusets gränsvärde	1 - 500 Lux
Monteringshöjd	1,1 m - 1,3 m
Kapslingsklass	IP20
Omgivningstemperatur	-5°C till +45°C
Förvaringstemperatur	-20°C till +70°C

## Ändamålsenlig användning

Rörelsevaktens sensor (med busskoppling) kan tilldelas till ett befintligt kopplingsmanöverdon. Enheterna reagerar på kroppsvärme som rör sig och sätter på belysningen. De är inte förkonfigurerade. Enheterna är inte en ersättning för en larmanläggning.

- För utförlig information om funktionsomfattningen, se den tekniska manualen (se QR-koden).

### Montering

Endast montering i infällda dosor som är i torra rum inomhus. Följ därvid de gällande föreskrifterna. Dra av identifieringsmärket och sätt fast på listen (vid System Access Point)

- Beställ skyddsramen separat.
- Du hittar de möjliga kopplingsserierna i den elektroniska katalogen ([www.busch-jaeger-catalogue.com](http://www.busch-jaeger-catalogue.com))

### Inkoppling

Genomför inkopplingen i enlighet med inkopplingsritningen.

- OBS! Se till att polariteten blir rätt.

### Detekteringsområde

- 1 = monteringshöjder/detekteringsområden;
- 2 = detekteringsområde (0 °C - +36 °C);
- 3 = horisontell minskning av detekteringsområdet genom tejping

### Ibruktagnig

Enheten som är ansluten till busslinjen registreras automatiskt av systemet efter några sekunder. Enheterna måste parameteras för att funktionerna ska kunna utföras.

- Utförlig information om ibruktagnig och parametering finns i den tekniska manualen och i onlinehjälpen till System Access Point ([www.abb.com/freeathome](http://www.abb.com/freeathome)).
- Uppdatering av firmware görs via System Access Point.

### Service

Busch-Jaeger Elektro GmbH - Ett företag i ABB-gruppen, Freisenbergstraße 2, D-58513 Lüdenscheid, [www.BUSCH-JAEGER.com](http://www.BUSCH-JAEGER.com); Tel: +46 21 32 5000

Suomi

## Liikeilmaisain

### VAROITUS

Jännitettä johtaviin osiin suora tai epäsuora koskeminen aiheuttaa vaarallisen kehon läpivirtauksen. Seurauksena voi olla sähköshokki, palovammoja tai kuolema.

- Verkköjännite on katkaistava ennen asennusta/purkamista!
- 230 voltin verkkoon kohdistuvia töitä saavat suorittaa vain valtuutetut ammattihenkilöt.

### OHJE

Lämmönlähteet, kuten valaistukset, lämmitykset jne., voivat aiheuttaa virheellisiä kytkentöitä, mikäli ne sijaitsevat liian lähellä liikeilmaisinta.

- Varmista, että liikeilmaisimen ja lämmönlähteiden välillä on riittävä etäisyys!

- Asennusohje on luettava huolellisesti ja säilytettävä.
- Käyttäjälle tarkoitettuja yksityiskohtaisia lisätietoja on osoitteessa [www.abb.com/freeathome](http://www.abb.com/freeathome) tai ne saa skannaamalla QR-koodin.
- Järjestelmän sisällyttämistä koskevia tietoja on järjestelmäkäsikirjassa ([www.abb.com/freeathome](http://www.abb.com/freeathome)).

### Tekniset tiedot

Virransyöttö	24 VDC (saadaan väylälinjasta)
Väylälaite	1 (12 mA)
Liitäntä	Väyläliitin: 0,4-0,8 mm Johtotyyppi: J-Y(St)Y, 2x2x0,8 mm Eristyksen poisto: 6-7 mm
Avautumiskulma	180 °
Valoisuuden raja-arvo	1 - 500 Lux
Asennuskorkeus	1,1 m - 1,3 m
Kotelointiluokka	IP20
Ympäristön lämpötila	-5 °C - +45 °C
Varastointilämpötila	-20 °C - +70 °C

## Määräysten mukainen käyttö

Liikeilmaisinanturi (varustettu väyläliittimellä) voidaan kohdistaa olemaan olevaan kytkennäohjaimen. Laitteet reagoivat liikkuvaan kehonlämpöön ja kytkevät valaistuksen päälle. Niitä ei ole esikonfiguroitu. Laitteilla ei voi korvata hälytyslaitteistoja.

- Toimintolaajuutta koskevia yksityiskohtaisia tietoja on Teknisessä käsikirjassa (ks. QR-koodi).

### Asennus

Asennuksen saa tehdä vain kuivissa sisätiloissa sijaitseviin uppoasennettaviin rasioihin. Voimassa olevia määräyksiä on noudatettava. Irrota tunnistemerkki ja liimaa se luetteloon (käytettäessä System Access Pointia).

- Peitekehys on tilattava erikseen.
- Mahdolliset kytkinsarjat käyvät ilmi Sähköisestä luettelosta ([www.busch-jaeger-catalogue.com](http://www.busch-jaeger-catalogue.com))

### Liitäntä

Liitäntä tulee tehdä liitäntäpiirustuksen mukaisesti.

- Huomio! Varmista oikea napaisuus.

### Havaintoalue

- 1 = asennuskorkeudet/havaintotasot; 2 = havaintoalue (0 °C - +36 °C); 3 = havaintoalueen horisontaalinen rajoittaminen tarralla peittämällä

### Käyttöönotto

Järjestelmä tunnistaa väylälinjaan kytketyn laitteen automaattisesti muutaman sekunnin kuluttua. Laitteet on parametroitava toimintojen suorittamiseksi.

- Käyttöönottoa ja parametrioitua koskevia yksityiskohtaisia tietoja on Teknisessä käsikirjassa sekä System Access Pointia koskevassa online-aputoiminnossa ([www.abb.com/freeathome](http://www.abb.com/freeathome)).
- Laitteisto-ohjelmisto päivitetään System Access Pointin kautta.

### Huolto

Busch-Jaeger Elektro GmbH - ABB-ryhmään kuuluva yritys, Freisenbergstraße 2, D-58513 Lüdenscheid, [www.BUSCH-JAEGER.com](http://www.BUSCH-JAEGER.com); puh: +35 810 22 21999

Dansk

## Bevægelsessensor

### ADVARSEL

Ved direkte eller indirekte kontakt med strømførende dele er der risiko for farlig strøm gennem kroppen. Elektrisk stød kan føre til forbrændinger eller medføre dødsfald.

- Afbryd netspændingen før montering/afmontering!
- Al arbejde på 230 V-strømnettet skal udføres af kvalificeret personale.

### OPLYSNING

Varmekilder såsom lys, varmeapparater osv. kan føre til defekte kredsløb, når de er placeret for tæt på bevægelsessensoren.

- Hold en sikker afstand mellem bevægelsessensoren og varmekilder!

- Læs vejledningen omhyggeligt, og opbevar den til senere brug.
- Du finder yderligere brugerinformationer på [www.abb.com/freeathome](http://www.abb.com/freeathome) eller ved at scanne QR-koden.
- For information om systemintegration, se systemmanualen ([www.abb.com/freeathome](http://www.abb.com/freeathome)).

### Tekniske data

Strømforsyning	24 VDC (via bus)
Bus-brugere	1 (12mA)
Tilslutning	Busterminal: 0,4-0,8 mm Ledningstype: J-Y(St)Y, 2x2x0,8mm Afsolering: 6-7 mm
Åbningsvinkel	180 °
Lysstyrkegrænseværdi	1 - 500 Lux
Monteringshøjde	1,1 m - 1,3 m
Kapslingsklasse	IP20
Omgivende temperatur	-5 °C - +45 °C
Opbevaringstemperatur	-20 °C - +70 °C

## Bestemmelsesmæssig brug

Bevægelsessensoren (med buskobleren) kan tildeles til en eksisterende kontakt. Apparaterne reagerer på bevægende kropsværme og tænder lyset. Den er ikke prækonfigureret. Apparaterne er ikke en erstatning for et alarmsystem.

- For detaljerede oplysninger om funktioner, se den tekniske vejledning (se QR-koden).

### Montering

Montage må kun ske i underpuds-stikdåser, som er placeret i tørre indendørs rum. Overhold de gældende bestemmelser. Tag ID-mærkatet af, og klæb den ind i listen (ved System Access Point)

- Beskyttelsesramme skal bestilles separat.
- Mulige kontaktserier findes i det elektroniske katalog ([www.busch-jaeger-catalogue.com](http://www.busch-jaeger-catalogue.com))

### Tilslutning

Udfør tilslutning i henhold til ledningsdiagrammet.

- OBS! Sørg for, at polerne vender rigtigt.

### Registreringsområde

- 1 = Monteringshøjde / Registreringsområde;
- 2 = Registreringsområde (0 °C - +36 °C);
- 3 = Horizontal indsnavring af anvendelsesområdet ved at klæbe til

### Idrifttagning

Apparatet, som er forbundet til busslinjen genkendes automatisk af systemet efter et par sekunder. Apparaterne skal konfigureres til at udføre funktionerne.

- Detaljerede oplysninger om idriftsættelse og parameterindstilling forefindes i den tekniske vejledning og i online-guiden i System Access Point ([www.abb.com/freeathome](http://www.abb.com/freeathome)).
- Firmware-opdatering sker via System Access Point.

### Eftersyn

Busch-Jaeger Elektro GmbH - En virksomhed i ABB-gruppen, Freisenbergstraße 2, D-58513 Lüdenscheid, [www.BUSCH-JAEGER.com](http://www.BUSCH-JAEGER.com); Tel: +45 44 595 959