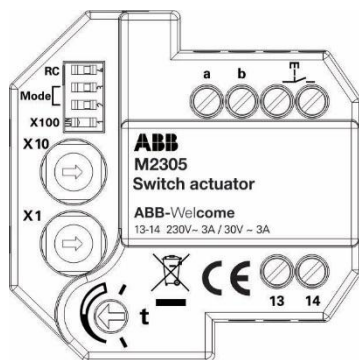


ABB-Welcome

M2305 Koblingsaktuator



1	Sikkerhet.....	3
2	Riktig bruk.....	3
3	Miljø.....	3
	3.1 ABB-enheter	3
4	Drift	5
	4.1 Betjeningsselementer.....	5
	4.2 Driftsmoduser	6
	4.2.1 Ringerepetisjon.....	6
	4.2.2 Døråpner	7
	4.2.3 Tidsrelé.....	8
5	Tekniske data.....	10
6	Montering/installering	11
	6.1 Krav til elektriker	11
	6.2 Generell installasjonsveiledning.....	11
	6.3 Montering	12

1 Sikkerhet



Advarsel

Elektrisk spenning!

Ved direkte eller indirekte kontakt med spenningsførende deler, går farlig strøm gjennom kroppen.

Følgen kan være elektrisk støt, forbrenning eller dødsfall.

- Koble fra nettspenningen før montering og demontering!
- Arbeid på 110-240 V-nettet må bare utføres av fagpersonale!

2 Riktig bruk

M2305-koblingsaktuatoren er en integrert del av ABB-Welcome - dørkommunikasjonssystemet og drives utelukkende med komponenter fra dette systemet. Enheten kan enkelt monteres i en innfelt boks.

3 Miljø



Tenk på miljøet!

Brukte elektriske og elektroniske apparater skal ikke kastes med husholdningsavfall.

- Enheten inneholder verdifulle råvarer som kan resirkuleres. Derfor må du avhende enheten på riktig miljøstasjon.

3.1 ABB-enheter

All emballasje og alle enheter fra ABB har markeringer og sertifiseringer for riktig avhending. Du må alltid kaste emballasje og elektriske apparater eller deler via autoriserte miljøstasjoner og renovasjonsselskap.

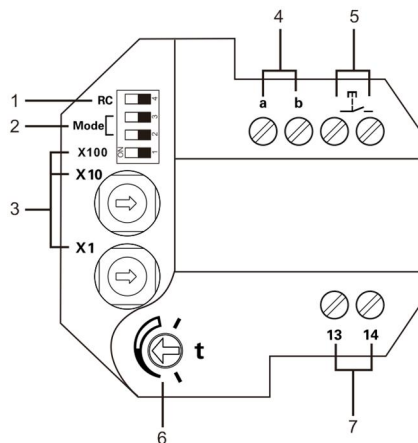
ABB-produkter oppfyller lovens krav, særlig de lover som regulerer elektroniske og elektriske apparater og REACH-forordningen.

(EU-direktiv 2002/96/EF WEEE og 2002/95/EF RoHS)

(EU-REACH-forordning og lov for gjennomføring av forordning (EF) No.1907/2006)

4 Drift

4.1 Betjeningselementer

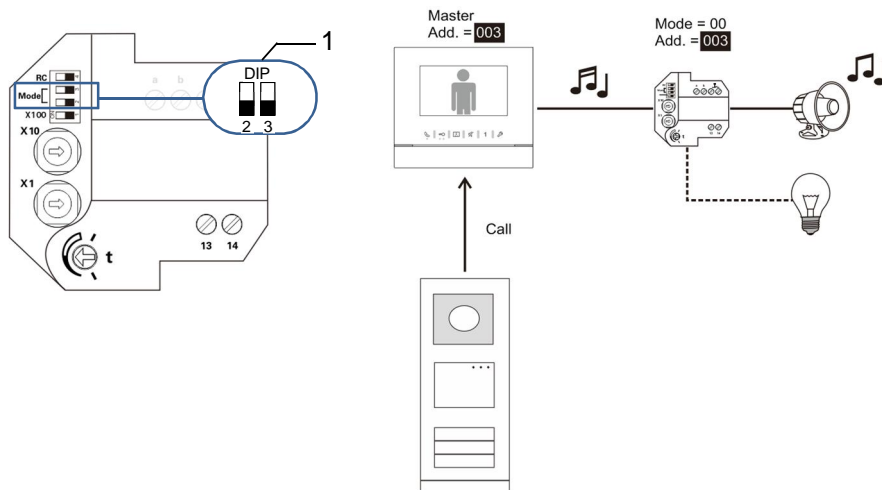


Figur 1: Oversikt over kontrollknapper

Nr.	Funksjoner
1	Terminalmotstand " ON / OFF (PÅ/AV) " I videoinstallasjoner eller kombinerte lyd- og videoinstallasjoner, må bryteren være angitt som "RC på" på den siste enheten i linjen.
2	Du finner informasjon om betjening av modusbryteren i kapittelet "Driftsmoduser"
3	Roterende brytere for adressering (001–199)
4	Buss inn/ut
5	Forbindelse med trykknapp (f.eks. utgangsknapp, dørklokke)
6	Juster relévekslingstid
7	Flytende utgang for dørråpner eller lampe

4.2 Driftsmoduser

4.2.1 Ringerepetisjon



Figur 2: Ringerepetisjon

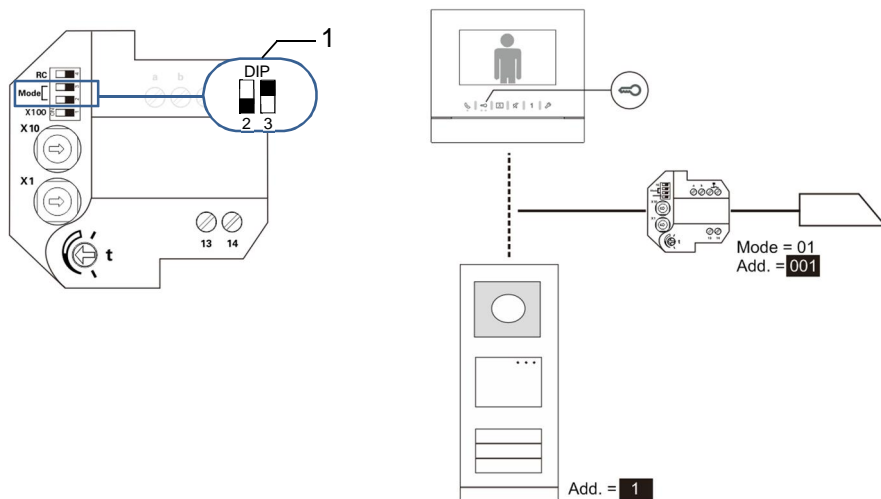
Nr.	Funksjoner
1	2-> AV, 3-> AV

Enheten er aktivert slik at innkommende anrop kan kontrollere en ekstern klokke eller et eksternt lys.

Enheten er deaktivert etter at anropet er besvart eller etter et tilpasset tidsavbrudd (fra 1 til 30 sekunder).

Adressen til koblingsaktuatoren er lik en innestasjon i samme leilighet.

4.2.2 Døråpner



Figur 3: Døråpner

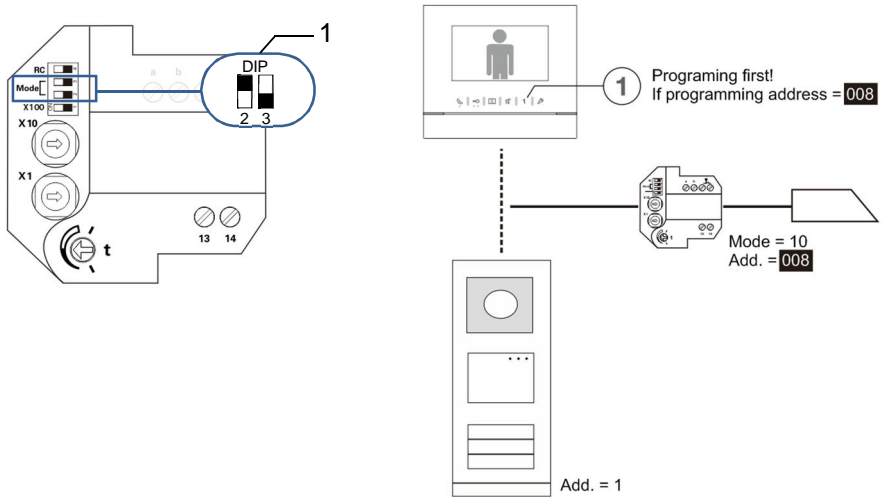
Nr.	Funksjoner
1	2-> AV, 3-> PÅ

Enheten aktiveres ved å trykke på utløserknappen for innestasjoner/vaktenheter for å frigjøre en tilkoblet lås.

Enheten er deaktivert etter et tilpasset tidsavbrudd (fra 1 til 10 sekunder).

Adressen til koblingsaktuatoren er lik en utendørsstasjon i samme undersystem.

4.2.3 Tidsrelé



Figur 4: Frigjøre en lås

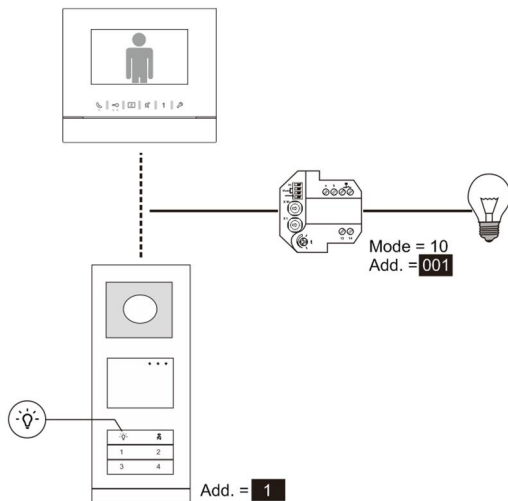
Nr.	Funksjoner
1	2-> PÅ, 3-> AV

Enheten aktiveres ved å trykke på program-knappen for innestasjoner/vaktenheter eller en lampeknapp på utendørsstasjoner i samme undersystem, for å frigjøre en tilkoblet lås eller slå på et lys.

Enheten er deaktivert etter et tilpasset tidsavbrudd (fra 1 sekund til fem minutter).

Dersom en innestasjonen/vaktenhet blir brukt til å styre koblingsaktuatoren, er adressen til program-knappen lik den til koblingsaktuatoren, som kan innstilles til 001–199 i samme undersystem.

Dersom en utendørsstasjon blir brukt til å styre koblingsaktuatoren, er adressen til koblingsaktuatoren lik den til utendørsstasjonen.



Figur 5: Slå på en lampe

5 Tekniske data

Betegnelse	Verdi
Driftstemperatur	-25 °C til +55 °C
Beskyttelse (med innfelt boks)	IP 30
Entrådede klemmer	2 x 0,28 mm ² – 2 x 0.75 mm ²
Fintrådede klemmer	2 x 0,28 mm ² – 2 x 0.75 mm ²
Flytende utgang for lys	100–240 V vekselstrøm, 3 AX
Flytende utgang for døråpner	30 V vekselstrøm/likestrøm, 3 A
Busspenning	20–30 V

6 Montering/installering



Advarsel

Elektrisk spenning!

Ved direkte eller indirekte kontakt med spenningsførende deler, går farlig strøm gjennom kroppen.

Følgen kan være elektrisk støt, forbrenning eller dødsfall.

- Koble fra nettspenningen før montering og demontering!
- Arbeid på 110-240 V-nettet må bare utføres av fagpersonale!

6.1 Krav til elektriker



Advarsel

Elektrisk spenning!

Du skal bare installere enheten hvis du har den nødvendige elektrofaglige kunnskapen og erfaringen.

- Feil installasjon kan føre til livsfare for deg og for brukeren av det elektriske systemet.
- Feil installasjon kan forårsake alvorlig skade på eiendom, for eksempel som følge av brann.

Minste nødvendige fagkunnskap og krav til installasjonen er som følger:

- Bruk de "Fem sikkerhetsreglene" (DIN VDE 0105, EN 50110):
 1. Koble fra strømmen.
 2. Sørg for at den ikke kan bli koblet inn igjen.
 3. Sørg for at det ikke er noen spenning.
 4. Koble til jording.
 5. Dekk til eller blokker tilstøtende spennings deler.
- Bruk egnet personlig verneutstyr.
- Bruk bare egnede verktøy og måleinstrumenter.
- Kontroller typen til forsyningsnettet (TN-system, IT-system, TT-system) for å sikre følgende strømnettforhold (klassisk tilkobling til jord, beskyttende jording, nødvendige tilleggstiltak osv.).

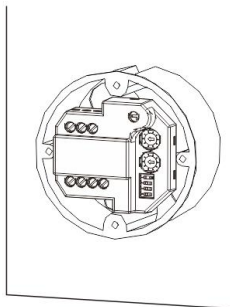
6.2 Generell installasjonsveiledning

- Koble opp alle grenene til ledningssystemet via en tilkoblet bussenhets (f.eks. innestasjon, utendørsstasjon, systemenhet).

- Ikke installer systemkontrolleren direkte ved siden av klokkeformatoren og andre strømforsyninger (for å unngå forstyrrelser).
- Ikke monter ledningene til systembussen sammen med 100–240 V-ledninger.
- Ikke bruk vanlige kabler for tilkoblingsledningene på døråpnerne og ledningene til systembussen.
- Unngå broer mellom ulike kabeltyper.
- Bruk bare to ledninger for systembussen i en fire-kjerners eller fler-kjerners kabel.
- Ved sløyfing må du aldri installere innkommende og utgående buss inne i samme kabel.
- Du må aldri installere den interne og den eksterne bussen inne i samme kabel.

6.3 Montering

Montering med en innfelt boks



Merknad

Vi forbeholder oss retten til å til enhver tid foreta tekniske endringer samt endringer i innholdet i dette dokumentet uten forvarsel.

De detaljerte spesifikasjoner avtalt på bestillingstidspunktet gjelder for alle bestillinger. ABB tar intet ansvar for eventuelle feil eller ufullstendigheter i dette dokumentet.

Vi forbeholder oss alle rettigheter til dette dokumentet og emnene og illustrasjonene i dokumentet. Dokumentet og dets innhold, eller utdrag fra dette, skal ikke reproduseres, overføres eller gjenbrukes av tredjeparter uten skriftlig tillatelse fra ABB.