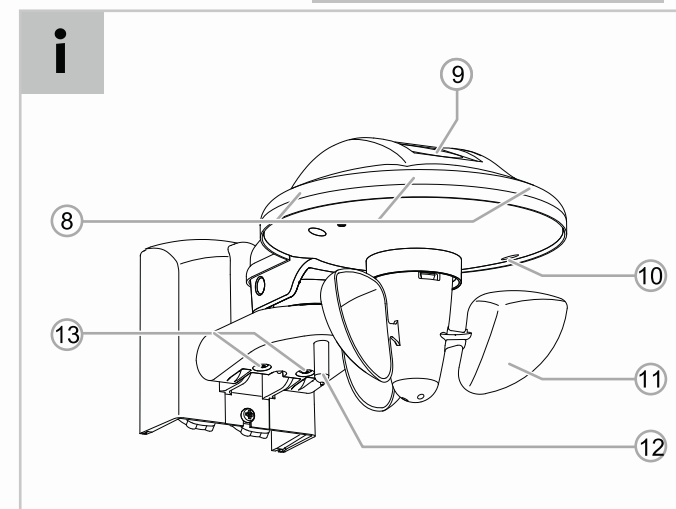
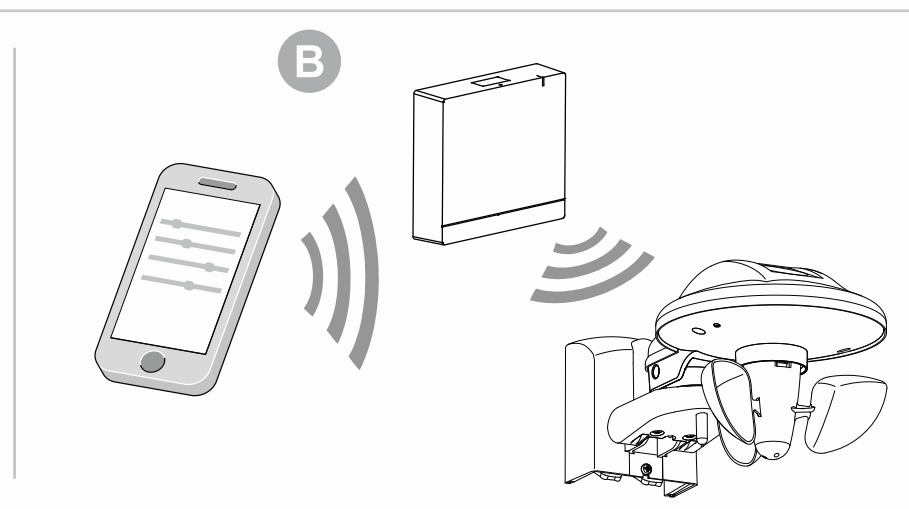
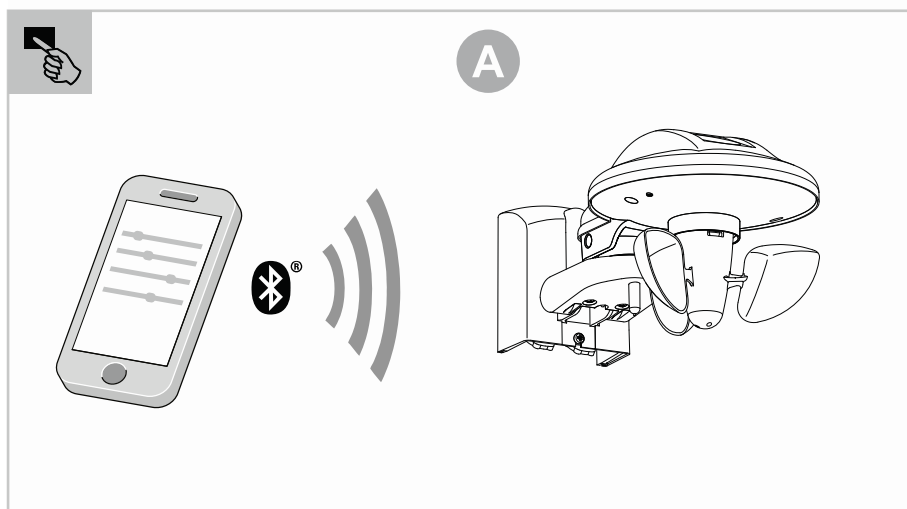


WS-1-WL.xx

GR CZ SK



Μετεωρολογικός σταθμός flex, Wireless

ΚΙΝΔΥΝΟΣ

- Σε άμεση ή έμμεση επαφή με ηλεκτροφόρα μέρη μπορεί να περάσει ηλεκτρισμός από το σώμα. Τα αποτελέσματα μπορεί να είναι ηλεκτροπληξία, εγκαύματα ή θάνατος. Σε περίπτωση αντικανονικής εκτέλεσης εργασιών σε ηλεκτροφόρα μέρη υπάρχει κίνδυνος πυρκαγιάς.
- Κλείστε την τάση ηλεκτρικού δικτύου πριν από την τοποθέτηση και την αφαίρεση!
- Τεχνικές εργασίες σε δίκτυο 110 ... 240 V επιτρέπεται να εκτελούνται μόνο από τεχνικό προσωπικό.

- Διαβάστε τις προσεκτικά και φυλάξτε τις οδηγίες τοποθέτησης.
- Περαιτέρω πληροφορίες χρήστη και πληροφορίες για τον προγραμματισμό θα βρείτε τον κωδικό QR στις παρούσες οδηγίες.

Ενδεδειγμένη χρήση

Ο μετεωρολογικός σταθμός καταγράφει θερμοκρασία, φωτεινότητα, ταχύτητα ανέμου και βροχόπτωση. Η συσκευή είναι κατάλληλη για τοποθέτηση σε κτίρια.

Δήλωση συμμόρφωσης

Δια του παρόντος η εταιρεία Busch-Jaeger Elektro δηλώνει, ότι ο τύπος ραδιοηλεκτρικής εγκατάστασης WS-1-WL.xx ανταποκρίνεται στην οδηγία 2014/53/ΕΕ. Το πλήρες κείμενο της δήλωσης συμμόρφωσης ΕΕ διατίθεται με αυτόν τον κωδικό QR σε αυτές τις οδηγίες χρήσης.

Περιγραφή προϊόντος

- [8] Αισθητήρας φωτεινότητας
- [9] Αισθητήρας βροχόπτωσης με θέρμανση
- [10] LED και διακόπτης για την επισήμανση κατά την έναρξη λειτουργίας και την εκκίνηση
- [11] Αιολικός τροχός
- [12] Αισθητήρας θερμοκρασίας
- [13] Σύσφιξη βραχίονα

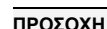
Τεχνικά στοιχεία

Τροφοδοσία ρεύματος	110 V ... 230 V AC -15 % +10 % 50 / 60 Hz
Συνδέσεις	
▪ Κλέμα για τάση ηλεκτρικού δικτύου, τύπος αγωγού	NYM
▪ μέγ. διατομή αγωγού	1,5 mm ²
▪ μέγ. διάμετρος καλωδίου	11,5 mm
▪ Απογύμνωση	περ. 7 mm

Κατηγορία προστασίας	II
Βαθμός προστασίας	IP44 κατά EN 60529
Θερμοκρασία περιβάλλοντος	-20 °C ... +55 °C
Θερμοκρασία αποθήκευσης	-25 °C ... +70 °C
Πρωτόκολλο μετάδοσης	▪ free@Home wireless (IEEE 802.15.4) ▪ Bluetooth Low Energy
Συχνότητα μετάδοσης	2,400 ... 2,483 GHz
Μέγιστη ισχύς μετάδοσης	
▪ WL (wireless)	< 15 dBm
▪ Bluetooth LE (BLE)	< 10 dBm

Αισθητήρες	
3 αισθητήρες φωτεινότητας:	1 ... 100.000 Lux
Αισθητήρας ανέμου:	2 ... 30 m/s
Ένδειξη αισθητήρα βροχής:	Βροχόπτωση / όχι βροχόπτωση
Αισθητήρας θερμοκρασίας:	-30 °C ... +60 °C

Τοποθέτηση



ΠΡΟΣΟΧΗ

- Βραχυκύκλωμα και διάβρωση από την εισχώρηση βρόχινου νερού!
- Χρησιμοποιήστε τις παρεχόμενες ροδέλες για τη στερέωση του στηρίγματος τοίχου.
- Διακόψτε την εκροή νερού [3] στην πλάκα βάσης.

- Μην τοποθετείτε τη συσκευή σε απάγκιο.
- Αποφύγετε σκιές και αντανάκλασεις φωτός, π.χ. από άλλα κτίρια.
- Προσέξτε τη θέση τοποθέτησης: Αιολικός τροχός προς τα κάτω.

Στερέωση ιστού / γωνιακή τοποθέτηση [C] / [D]

Για τη στερέωση ιστού [C] / γωνιακή τοποθέτηση [D] υπάρχει ο προσαρμογέας ιστού WS-1/A1.1x. Ο προσαρμογέας ιστού WS-1/A1.1x πρέπει να παραγγελθεί ξεχωριστά. Η τοποθέτηση γίνεται παρόμοια με τη στερέωση στον τοίχο.

Στερέωση στον τοίχο

- Στερεώστε το στηρίγμα τοίχου [6] με τις παρεχόμενες βίδες [2] και ροδέλες [1] στον τοίχο.
- Οι ροδέλες [1] είναι απαραίτητες για την επίτευξη του βαθμού προστασίας IP44.

Μετά τη σύνδεση της συσκευής:

- Λύστε τις δύο βίδες [13] από τον βραχίονα (μην τις βγάλετε).
- Ωθήστε τον μετεωρολογικό σταθμό από πάνω στο στηρίγμα τοίχου [6].
- Σφίξτε τη βίδα [4].
- Ευθυγραμμίστε τον μετεωρολογικό σταθμό οριζόντια και σφίξτε τις βίδες [13].

Υπόδειξη

Οι συσκευές επικοινωνούν ασύρματα μεταξύ τους. Η εμβέλεια εξαρτάται από τις κατασκευαστικές συνθήκες. Μείγνιση ισχύς μετάδοσης, ειδικά με χαλύβδινη ή μεταλλική επένδυση, περιορίζουν την εμβέλεια. Η απόσταση των εξαρτημάτων από τρίτους πομπούς, οι οποίοι εκπέμπουν επίσης σήματα υψηλής συχνότητας (π.χ. υπολογιστές, συστήματα ήχου και εικόνας) θα πρέπει να είναι τουλάχιστον 1 m.



Σύνδεση

- Σύνδεση του στηρίγματος τοίχου:
- Γεράστε τον αγωγό 230-V από τον συστοιθλίπτη καλωδίου [5] στο στηρίγμα τοίχου.
- Συνδέστε τον αγωγό 230-V στην κλέμα σύνδεσης [7] στο στηρίγμα τοίχου.
- Στερεώστε τους απογυμνωμένους κλώνους του αγωγού 230-V με ένα δεματικό καλωδίων μεταξύ τους.

Σύνδεση του μετεωρολογικού σταθμού:

- Der elektrische Kontakt zur Wetterstation wird beim Aufschieben auf den Wandhalter über Berührungskontakte automatisch hergestellt.



Έναρξη λειτουργίας και χειρισμός

ΠΡΟΣΟΧΗ

- Η συσκευή διαθέτει έναν αισθητήρα βροχόπτωσης [9] με θέρμανση.
- Ο αισθητήρας βροχής [9] ζεσταίνεται κατά τη λειτουργία!
- Μην αγγίζετε τον αισθητήρα βροχής.

Η συσκευή είναι άμεσα σε ετοιμότητα λειτουργίας. Μια επακόλουθη περαιτέρω παραμετροποίηση πραγματοποιείται ανάλογα με τον τρόπο λειτουργίας μέσω της εφαρμογής.

Υπάρχουν 2 διαφορετικοί τρόποι λειτουργίας:

- [A] Bluetooth® μέσω συσκευής κινητού ή τάμπλετ.
- Σε αυτόν τον τρόπο λειτουργίας με την εφαρμογή "Busch-/ABB-free@home® App Next" αποκτάται πρόσβαση σε μια επιμέρους συσκευή ή σε ολόκληρο το δίκτυο βρόχου

[B] System Access Point

- Μόλις υπάρχει διαθέσιμο ένα System Access Point (από την έκδοση υλικολογισμικού 3.0 του System Access Point) στο σύστημα, τίθενται σε λειτουργία οι συσκευές μέσω της επιφάνειας χειρισμού του System Access Point.

Μια μη εκμαθημένη συσκευή τίθεται σε λειτουργία μέσω της εφαρμογής "Busch-/ABB-free@home® App Next" μέσω Bluetooth® ή μέσω του System Access Point.

- Μια σύνδεση μιας μη εκμαθημένης συσκευής στο σύστημα μπορεί να γίνει ανά πάσα στιγμή μέσω Bluetooth®.
- Μια σύνδεση μέσω της επιφάνειας έναρξης λειτουργίας του System Access Point είναι δυνατή κάθε φορά 30 λεπτά μετά την ηλεκτροδότηση.
- Η συσκευή βρίσκεται σε αυτό το χρονικό διάστημα σε λειτουργία εκμάθησης.
- Μετά την εκμάθηση της συσκευής μέσω του System Access Point, το Bluetooth® απενεργοποιείται.

Μια ήδη δηλωμένη συσκευή πρέπει να υποστεί επαναφορά, προκειμένου να ρυθμιστεί ξανά στη λειτουργία προγραμματισμού.

- Κρατήστε πατημένο το πλήκτρο [10] 20 δευτερόλεπτα με ένα στυλό:
 - 10 δευτερόλεπτα καμία λειτουργία LED
 - 5 δευτερόλεπτα η LED αναβοσβήνει αργά
 - 5 δευτερόλεπτα η LED αναβοσβήνει γρήγορα
 - H LED σβήνει
- Στη συνέχεια πατήστε το πλήκτρο [10] άλλες δύο φορές σύντομα.

Περισσότερες πληροφορίες

- Για την εκτέλεση πρόσθετων λειτουργιών η συσκευή πρέπει να παραμετροποιηθεί.
- Οι τέντες και οι γρίλιες χρειάζονται κάποιο χρόνο για να μαζευτούν όταν έχει αέρα. Ρυθμίστε τα όρια ανέμου σύμφωνα με τις τιμές που αναφέρει ο κατασκευαστής των τεντών/γριλιών.
- Αναλυτικές πληροφορίες για την έναρξη λειτουργίας και την παραμετροποίηση θα βρείτε στο εγχειρίδιο προϊόντος.
- Η ενημέρωση υλικολογισμικού γίνεται με έναν από τους παρακάτω τρόπους:
 - Εφαρμογή "Busch-/ABB-free@home® App Next"
 - To System Access Point.
 - Στην εγκατάσταση του System Access Point μέσω του H/Y.

Σέρβις

Busch-Jaeger Elektro GmbH - Μία εταιρεία του ομίλου ABB, Freisenbergstraße 2, D-58513 Lüdenscheid, Τηλ.: +49 2351 956-1600; www.BUSCH-JAEGER.com

