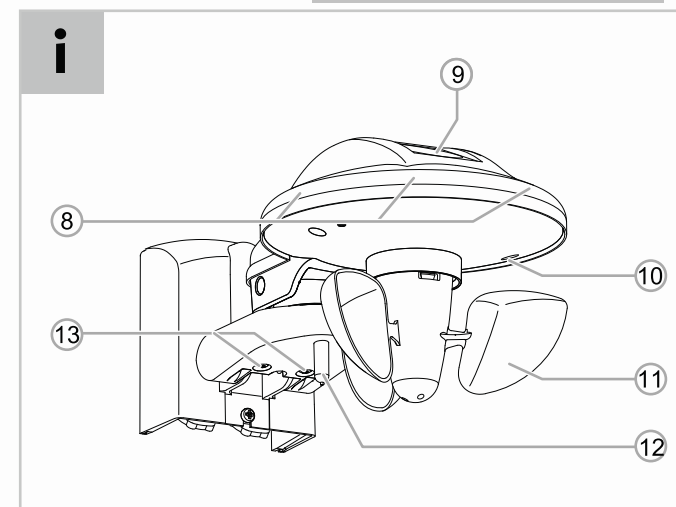
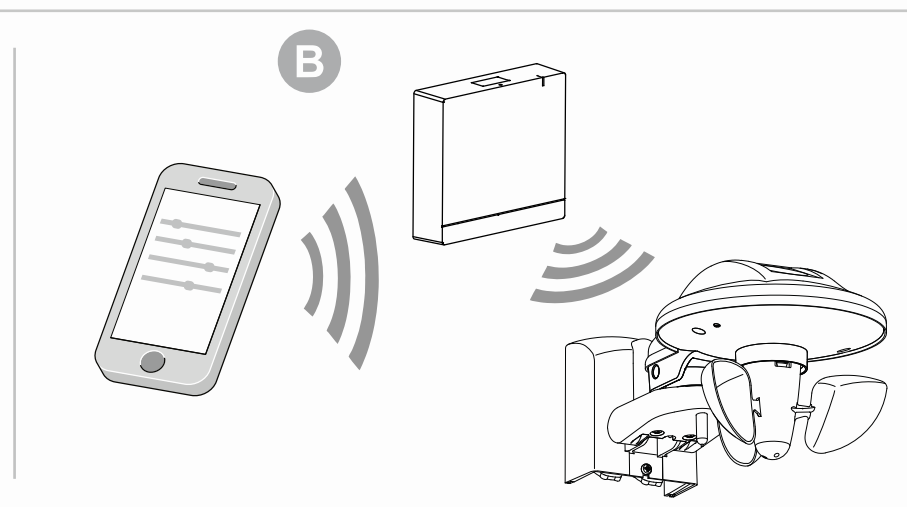
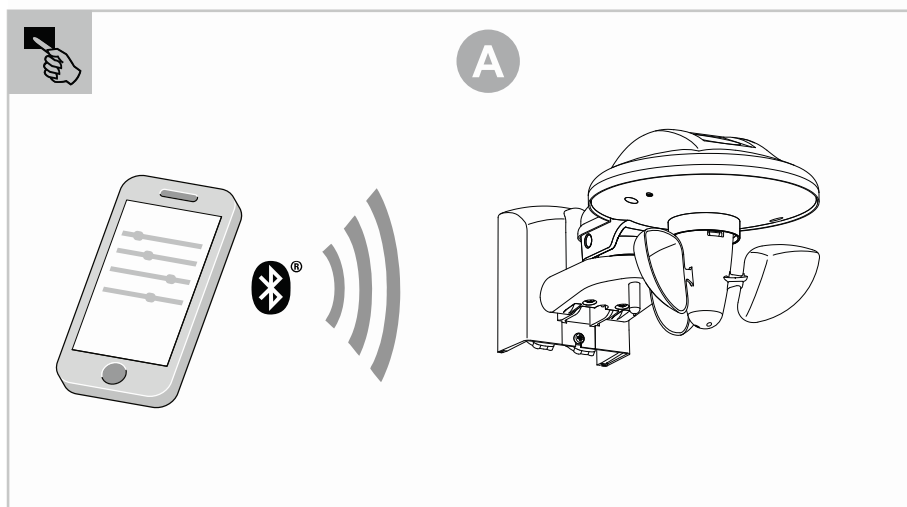


WS-1-WL.xx

NO SV FI



## flex værstation, trådløs

**FARE**  
Ved direkte eller indirekte kontakt med spenningsførende deler går farlig strøm gjennom kroppen. Følgen kan være elektrisk støt, forbrenning eller død. Brannfare ved feil utført arbeid på spenningsførende deler.

- Koble fra nettspenningen før montering og demontering!
- Arbeid på 110 ... 240 V-nettet må kun utføres av fagpersonell.

- Les montasjeveiledningen nøye og ta vare på den.
- Ytterligere brukerinformasjon og informasjon om planlegging finner du på ved å skanne QR-koden i denne bruksanvisningen.

**Forskriftsmessig bruk**  
Værstasjonen registrerer temperatur, lysstyrke, vindhastighet og regn. Stasjonen er beregnet på å monteres på bygninger.

**Samsvarserklæring**  
Busch-Jaeger Elektro erklærer med dette at den trådløse enheten av type WS-1-WL.xx oppfyller kravene i direktiv 2014/53/EU. EU-samsvarserklæring med fullstendig tekst finnes ved å benytte QR-koden som finnes i denne bruksanvisningen.

**i Produktbeskrivelse**  
[8] Lysstyrkesensor  
[9] Regnsensor med oppvarming  
[10] LED og knapper for orientering ved igangsetting og for å starte opp  
[11] Vindmølle  
[12] Temperatursensor  
[13] Armklemme

Tekniske data	
Strømforsyning	110 V ... 230 V AC -15 % +10 % 50 / 60 Hz
Tilkoblinger	▪ Pluggklemme for nettspenning, ledningstype ▪ maks. ledningstverrsnitt 1,5 mm <sup>2</sup> ▪ maks. kabeltverrsnitt 11,5 mm ▪ Avisolering ca. 7 mm

Beskyttelsesklasse	II
Beskyttelsesklasse	IP 44 iht. EN 60529
Omgivelsestemperatur	-20 °C til +55 °C
Lagringstemperatur	-25 °C til +70 °C
Overføringsprotokoll	▪ free@Home wireless (IEEE 802.15.4) ▪ Bluetooth Low Energy
Overføringsfrekvens	2,400 ... 2,483 GHz
Maksimal sendeeffekt	▪ WL (wireless) < 15 dBm ▪ Bluetooth LE (BLE) < 10 dBm

Sensorer	
3 lysstyrkesensorer:	1 ... 100 000 Lux
Vindsensor:	2 ... 30 m/s
Indikering regnsensor:	Regn / ikke regn
Temperatursensor:	-30 °C til +60 °C

**Montering**  
**ADVARSEL**  
Kortslutning og korrosjon på grunn av at regnvann trenger inn!  
- Bruk de vedlagte underlagsskivene ved festing av veggholderen.  
- Lag åpning for vannløp [3] i bunnplaten.

- Enheten må ikke monteres i vindskygge.
- Unngå skygge og lysrefleksjer, f.eks. fra andre bygninger.
- Vær oppmerksom på riktig montering: Vindviften skal vende ned.

**Mastefeste/hjørnemontering [C] / [D]**  
Masteadapter WS-1/A1.1x kan leveres for mastefeste [C] / hjørnemontering [D]. Masteadapter WS-1/A1.1x må bestilles separat. Montering utføres på samme måte som for veggmontering.

**Veggmontering**  
▪ Veggfestet [6] monteres på vegg ved å bruke de vedlagte skruene [2] og mellomleggsskivene [1].  
- Mellomleggsskivene [1] er nødvendig for å oppnå kapslingsgrad IP44.

**Etter tilkobling av apparatet:**  
▪ Løsne de to skruene [13] på armen (ikke skru dem ut).  
▪ Skyv værstationen over veggfestet [6] ovenfra.  
▪ Trekk til skruene [4].  
▪ Innrett værstationen vannrett og trekk til skruene [13].

**Anvisning**  
Værstasjonen kommuniserer trådløst. Rekkevidden er avhengig av de bygningsmessige betingelsene.  
▪ Vegger eller tak, og spesielt slike som inneholder stålarmring eller metallkledninger, begrenser rekkevidden.  
▪ Avstanden mellom værstationen og andre sendere, og spesielt høyfrekvente signalkilder (f.eks. datamaskiner, audio- og videoanlegg), må være minimum 1 m.

**Tilkobling**  
Tilkobling av veggbrakett:  
▪ 230 V-ledningen føres gjennom kabelnippelen [5] og inn i veggholderen.  
▪ 230 V-ledningen kobles til tilkoblingsklemmen [7] i veggholderen.  
▪ De avisolerte ledningene i 230 V-kabelen festes til hverandre med kabelstrips.

Tilkobling av værstationen:  
▪ Den elektriske kontakten med berøringskontakten i værstationen opprettes automatisk når man skyver den på veggbraketten.

**Igangsetting og betjening**  
**FORSIKTIG**  
Stasjonen er utstyrt med en regnsensor [9] med oppvarming.  
Regnsensoren [9] blir varm når den er i bruk!  
- Ikke berør regnsensoren.

Stasjonen er klar til drift umiddelbart. Parametring av driftstype gjøres fra en app i forbindelse med driftssetting.

To forskjellige driftstyper er tilgjengelig:  
[A] Bluetooth® fra mobiltelefon eller nettbrett.  
- Denne driftstypen kobler appen „Busch-/ABB-free@home® App Next“ til en enkelt værstation eller til hele mesh-nettverket.

[B] System Access Point  
- Så snart en System Access Point (fra fastvareversjon 3.0 i System Access Point) er tilgjengelig i systemet, settes værstationen i drift fra betjeningspanelet til System Access Point.

En værstation som ikke er innlært settes i drift fra appen „Busch-/ABB-free@home® App Next“ via Bluetooth® eller fra System Access Point.

- Det er alltid mulig å logge på en værstation som ikke er innlært i systemet via Bluetooth®.
- Det er alltid mulig å logge på fra igangsettings-betjeningspanelet til System Access Point 30 minutter etter at strømmen er satt på.  
- I denne perioden befinner værstationen seg i innlæringsmodus.
- Etter at værstationen er innlært fra System Access Point, er Bluetooth® deaktivert.

En enhet som allerede er pålogget, må tilbakestilles for at det skal kunne settes i innlæringsmodus igjen.

1. Hold knappen [10] trykket inn i 20 sekunder ved å bruke en spiss gjenstand:
  - 10 sekunder, ingen LED-funksjon
  - 5 sekunder, LED blinker langsomt
  - 5 sekunder, LED blinker hurtig
  - LED slukker
2. Deretter trykker man inn tasten [10] kort to ganger.

**Mer informasjon**  
▪ Enheten må parametrisert for å kunne utføre tilleggsfunksjoner.  
- Markiser og sjalusier trenger en stund på å kjøres inn hvis det blåser. Parametrer vindskyggen med verdier som oppgis av produsenten av markisen/sjalusien.  
▪ Du finner detaljert informasjon om igangsetting og parametring i produktboken.  
▪ Fastvareoppdatering skjer på en av følgende måter:  
- Appen „Busch-/ABB-free@home® App Next“  
- System Access Point.  
- Installasjon av System Access Point fra PC.

**Service**  
Busch-Jaeger Elektro GmbH - Et selskap i ABB-gruppen  
Freisenbergstraße 2, D-58513 Lüdenscheid,  
Tel.: +49 2351 956-1600;  
www.BUSCH-JAEGER.com

<p><b>Väderstation flex, trådlös</b></p>	
<span></span>	
FARA!	
<span><span><span><span></span></span></span></span> Direkt eller indirekt kontakt med spänningsförande delar leder till farlig genomströmning i kroppen. Följden kan bli elstöt, brännskador eller dödsfall. Felaktigt utförda arbeten på spänningsatta delar innebär brandrisk.	
<span><span><span><span></span></span></span></span> Gör enheten spänningslös innan montering och demontering!	
<span>–</span> Arbeten på 110–240 V-nätet får endast utföras av fackmän.	
<ul style="list-style-type: none"><li>Läs monteringsanvisningen noggrant och spara den.</li> <li>Mer användarinformation och information om planering får du genom att scanna QR-koden i anvisningen.</li></ul>	
<b>Avsedd användning</b>	
Väderstationen registrerar temperatur, ljusstyrka, vindhastighet och regn. Enheten är lämplig att montera på byggnader.	
<b>Försäkran om överensstämmelse</b>	
Härmed försäkrar Busch-Jaeger Elektro att typen av trådlös anläggning WS-1-WL.xx överensstämmer med direktivet 2014/53/EU. Den fullständiga EU-försäkran om överensstämmelse kan hämtas via QR-koden i den här bruksanvisningen.	
<b>i</b>	
<b>Produktbeskrivning</b>	
[8] Ljusstyrkesensor	
[9] Regnsensor med uppvärmning	
[10] LED och knapp för lokalisering vid ibruktagning och för återställning	
[11] Vindhjul	
[12] Temperatursensor	
[13] Klämma för arm	
<b>Tekniska data</b>	
Strömförsörjning	110 V – 230 V AC -15 <span> </span> % +10 <span> </span> % 50/60 Hz
Anslutningar	<ul style="list-style-type: none"><li>Kontaktdon för nätspänning ledningstyp</li></ul>
<ul style="list-style-type: none"><li>max. ledningstvärnitt</li></ul>	1,5 mm <sup>2</sup>
<ul style="list-style-type: none"><li>max. kabeldiameter</li></ul>	11,5 mm
<ul style="list-style-type: none"><li>Avisolering</li></ul>	ca 7 mm

<p><b>flex-sääasema, Wireless</b></p>	
<span></span>	
VAARA	
<span><span><span><span></span></span></span></span> Suora tai epäsuora kosketus jännitteisiin osiin aiheuttaa sähkövirran vaarallisen kulkemisen kehon läpi. Seurauksena voi olla sähköisku, palovammoja tai jopa kuolema. Jännitteisiin osiin epäasianmukaisesti tehdyt työt aiheuttavat tulipalon vaaran.	
<span><span><span><span></span></span></span></span> Verkkojännite on katkaistava ennen asennusta ja purkamista!	
<span>–</span> Työt 110–240 voltin verkossa on annettava ammattihenkilöiden suoritettaviksi.	
<ul style="list-style-type: none"><li>Asennusohje on luettava huolellisesti ja säilytettävä.</li> <li>Lisätietoa käyttäjälle ja suunnittelua koskevia tietoja skannaamalla tämän käyttöoppaan QR-koodi.</li></ul>	
<b>Määräystenmukainen käyttö</b>	
Sääasema mittaa lämpötilan, valoisuuden, tuulennopeuden ja sateen. Laite sopii asennettavaksi rakennuksiin.	
<b>Vaatimustenmukaisuusvakuutus</b>	
Busch-Jaeger Elektro vakuuttaa, että radiolaitetyyppi WS-1-WL.xx vastaa direktiiviä 2014/53/EU. Koko EU-vaatimustenmukaisuusvakuutus on luettavissa skannaamalla tässä ohjeessa oleva QR-koodi.	
<b>i</b>	
<b>Tuotekuvaus</b>	
[8] Kirkkausanturi	
[9] Sadeanturi lämmityksellä	
[10] LED ja painike käyttöönoton yhteydessä tapahtuvaan paikannukseen ja boot-toimintoa varten	
[11] Tuulipyörä	
[12] Lämpötila-anturi	
[13] Varren kiinnitys	
<b>Tekniset tiedot</b>	
Virransyöttö	110 V ... 230 V AC -15 <span> </span> % +10 <span> </span> % 50 / 60 Hz
Liitännät	<ul style="list-style-type: none"><li>Johdinliitin verkkojännitteelle johdintyyppi</li></ul>
<ul style="list-style-type: none"><li>johtimen enimmäispoikkipinta-ala</li></ul>	1,5 mm <sup>2</sup>
<ul style="list-style-type: none"><li>kaapelin enimmäisläpimitta</li></ul>	11,5 mm
<ul style="list-style-type: none"><li>Kuorintamatka</li></ul>	n. 7 mm

Skyddsklass	II
Kapslusklass	IP44 enligt EN 60529
Omgivningstemperatur	-20 <span> </span> °C – +55 <span> </span> °C
Förvaringstemperatur	-25 <span> </span> °C – +70 <span> </span> °C
Överföringsprotokoll	<ul style="list-style-type: none"><li>free@Home trådlös (IEEE 802.15.4)</li> <li>Bluetooth Low Energy</li></ul>
Överföringsfrekvens	2,400–2,483 GHz
Maximal sändningseffekt	
<ul style="list-style-type: none"><li>WL (trådlös)</li></ul>	< 15 dBm
<ul style="list-style-type: none"><li>Bluetooth LE (BLE)</li></ul>	< 10 dBm

<b>Sensorer</b>	
3 ljusstyrkesensorer:	1–100 000 Lux
Vindsensor:	2–30 m/s
Indikering regnsensor:	Regn/inte regn
Temperatursensor:	-30 <span> </span> °C – +60 <span> </span> °C

<span><span><span><span></span></span></span></span>	<b>Montering</b>
VARNING	
Kortslutning och korrosion p.g.a. inträngande regnvatten!	
<span>–</span> Använd de medföljande brickorna när väggfästet monteras.	
<span>–</span> Bryt bort vattenavloppet [3] i bottenplattan.	
<ul style="list-style-type: none"><li>Montera inte enheten i lä.</li> <li>Undvik infallande skugga och ljusreflexer, t.ex. från andra byggnader.</li> <li>Beakta monteringspositionen: vindsnurran ska vara nedåt.</li></ul>	

**Stolpinfästning/hörnmontering [C] / [D]**
Vid stolpinfästning [C]/hörnmontering [D] kan stolpadaptern WS-1/A1.1x användas. Stolpadaptern WS-1/A1.1x måste beställas separat.
Monteringen sker på samma sätt som vid infästning i vägg.

**Infästning i vägg**

- Fäst väggfästet [6] på väggen med de de medföljande skruvarna [2] och brickorna [1].
  - Brickorna [1] krävs för att kapslusklass IP44 ska uppnås.

Suojausluokka	II
Kotelointiluokka	IP44 standardin EN 60529 mukaan
Ympäristön lämpötila	-20 <span> </span> °C ... +55 <span> </span> °C
Varastointilämpötila	-25 <span> </span> °C ... +70 <span> </span> °C
Siirtoprotokolla	<ul style="list-style-type: none"><li>free@Home wireless (IEEE 802.15.4)</li> <li>Bluetooth Low Energy</li></ul>
Välitystaajuus	2,400 ... 2,483 GHz
Maksimaalinen lähetysteho	
<ul style="list-style-type: none"><li>WL (wireless)</li></ul>	< 15 dBm
<ul style="list-style-type: none"><li>Bluetooth LE (BLE)</li></ul>	< 10 dBm

<b>Anturit</b>	
3 kirkkausanturia:	1 ... 100 000 luksia
Tuulianturi:	2 ... 30 m/s
Sadeanturin näyttö:	Sadetta / ei sadetta
Lämpötila-anturi:	-30 <span> </span> °C ... +60 <span> </span> °C

<span><span><span><span></span></span></span></span>	<b>Asennus</b>
HUOMIO	
Laitteeseen pääsevän sadeveden aiheuttama oikosulku ja korrosio!	
<span>–</span> Käytä toimitukseen sisältyviä aluslevyjä seinäkiinnittimen kiinnityksessä.	
<span>–</span> Murra pohjalevyssä oleva veden poistoaukko [3] auki.	

- Älä asenna laitetta tuulensuojaan.
- Vältä varjoja ja valon heijastumista, esim. muista rakennuksista johtuen.
- Huomioi asennusasento: tuulipyörä alaspäin.

**Pylväsasennus / kulma-asennus [C] / [D]**
Pylväsasennukseen [C] / kulma-asennukseen [D] on saatavissa pylvässovitin WS-1/A1.1x. Pylvässovitin WS-1/A1.1x on tilattava erikseen.
Asennus tapahtuu samoin kuin seinäsasennuksessa.

**Seinäasennus**

- Kiinnitä seinäkiinnitin [6] oheisilla ruuveilla [2] ja aluslevyillä [1] seinään.
  - Aluslevyt [1] ovat välttämättömiä kotelointiluokan IP44 saavuttamiseksi.

**Efter att enheten har kopplats in:**

- Lossa de två skruvarna [13] på armen (skruva inte ur dem helt).
- Skjut väderstationen uppifrån över väggfästet [6].
- Dra fast skruvarna [4].

 •Rikta in väderstationen vågrätt och dra fast skruvarna [13].

**Hänvisning**
Enhetera kommunicerar trådlöst.
Räckvidden beror på de byggnadsmässiga förhållandena.

- Väggar och tak, framför allt med stålarmeringar eller metallinklädnader begränsar räckvidden.
- Komponenternas avstånd från andra sändarenheter som avger högfrekventa signaler (t.ex. datorer, ljud- och videoutrustning) måste vara minst 1 m.

<span><span><span><span></span></span></span></span>	<b>Anslutning</b>
Anslutning av väggfästet:	
<ul style="list-style-type: none"><li>Dra 230 V-ledningen genom kabelskruvförbandet [5] i väggfästet.</li> <li>Anslut 230 V-ledningen till anslutningsklämman [7] i väggfästet.</li> <li>Fixera de skalade ledarna i 230 V-ledningen mot varandra med ett buntband.</li></ul>	
Anslutning av väderstationen:	
<ul style="list-style-type: none"><li>Väderstationens elanslutning skapas automatiskt via beröringskontakter när den skjuts på väggfästet.</li></ul>	
<span><span><span><span></span></span></span></span>	<b>Ibruktagning och manövrering</b>
OBSERVERA	
<span><span><span><span></span></span></span></span> Enheten har en regnsensor [9] med uppvärmning. Regnsensom [9] blir varm vid drift!	
<span>–</span> Vidrör inte regnsensorn.	

<span><span><span><span></span></span></span></span>	<b>OBSERVERA</b>
<span><span><span><span></span></span></span></span> Enheten har en regnsensor [9] med uppvärmning. Regnsensom [9] blir varm vid drift!	
<span>–</span> Vidrör inte regnsensorn.	

Enheten är driftklar direkt. En fortsatt, ytterligare parametrering sker via appen beroende på driftläge.

Det finns två olika driftlägen:

[A] Bluetooth® via mobil enhet eller surfplatta.

- I det här driftläget används appen "Busch-/ABB-free@home® App Next" för att få åtkomst till en enskild enhet eller till hela mesh-nätverket

<p><b>Laiteen liittämisen jälkeen:</b></p>	
<ul style="list-style-type: none"><li>Avaa kaksi ruuvia [13] varressa (älä kierrä irti).</li> <li>Työnnä sääasema yläkautta seinäkiinnittimen [6] päälle.</li> <li>Kiristä ruuvi [4].</li> <li>Säää sääasema vaakasuoraan ja kiristä ruuvit [13].</li></ul>	
Ohje	
Laitteet ovat tiedonsiirtoyhteydessä radiotaajuuksien välityksellä. Kantama on rakenteellisista seikoista riippuvainen.	
<ul style="list-style-type: none"><li>Seinät tai katot, erityisesti jos niissä on teräsraudoitus tai metalliverhous, rajoittavat kantamaa.</li> <li>Komponenttien etäisyyden muihin suurtaajuuksisia signaaleja lähettäviin lähetyslaitteisiin (esim. tietokoneet, audio- ja videolaitteet) tulee olla vähintään 1 m.</li></ul>	
<span><span><span><span></span></span></span></span>	<b>Liitänä</b>
Seinäkiinnittimen liitäntä:	
<ul style="list-style-type: none"><li>Vedä 230 V johto seinäkiinnittimen läpiviennin [5] läpi.</li> <li>Liitä 230 V johto seinäkiinnittimen liittimeen [7].</li> <li>Kiinnitä 230V johdon kuoriturut johtimet kaapeliliittimellä toisiinsa.</li></ul>	
Sääaseman liitäntä:	
<ul style="list-style-type: none"><li>Sähköinen kytkentä sääasemaan muodostetaan automaattisesti koskettimien kautta seinäkiinnittimeen työnnettäessä.</li></ul>	
<span><span><span><span></span></span></span></span>	<b>Käyttöönotto ja käyttö</b>
VARO	
<span><span><span><span></span></span></span></span> Laitteessa on sadeanturi [9] lämmityksellä. Sadeanturi [9] kuumenee käytön aikana!	
<span>–</span> Älä koske sadeanturiin.	

<p><b>[B] System Access Point</b></p>	
<span>–</span> Sä järjestelmässä on System Access Point (System Access Pointin laiteohjelmistoversiosta 3.0 lähtien), laitteet otetaan käyttöön System Access Pointin käyttöliittymän kautta.	

<p><b>Laite, jota ei ole opetettu, otetaan käyttöön sovelluksen Busch-/ABB-free@home® App Next kautta Bluetoothilla® tai System Access Pointin kautta.</b></p>	
<ul style="list-style-type: none"><li>Opettamattoman laitteen voi kirjata milloin tahansa järjestelmään Bluetooth®-yhteydellä.</li> <li>Kirjautuminen System Access Pointin käyttöönottorajapinnan kautta on mahdollista 30 minuutin kuluttua virran kytkemisen jälkeen.</li> <li>Laite on tällöin opetustilassa.</li> <li>Kun laite on opetettu System Access Pointin kautta, Bluetooth® poistetaan käytöstä.</li></ul>	

<p>Jo ilmoitettu laite on nollattava, jotta sen voi asettaa uudelleen opetustilaan.</p>	
1. Paina painiketta [10] 20 sekunnin ajan kynällä:	
<ul style="list-style-type: none"><li>10 sekunnin ajan ei LED-toimintoa</li> <li>LED vilkkuu 5 sekunnin ajan hitaasti</li> <li>LED vilkkuu 5 sekunnin ajan nopeasti</li> <li>LED sammuu</li></ul>	
2. Paina sitten painiketta [10] vielä kaksi kertaa lyhyesti.	

<p><b>Lisätietoja</b></p>	
<ul style="list-style-type: none"><li>Lisätoimintojen suorittamista varten on määritettävä laitteen parametrit. <ul style="list-style-type: none"><li>Markiisien ja kaihtimien sisäänajo tuulella vaatii hieman aikaa. Määritä tuulikynnysten arvot markiisiin/kaihtimien valmistajan ohjeiden mukaisesti.</li></ul></li> <li>Käyttöönottoa ja parametrien määrittystä koskevat tarkemmat tiedot ovat tuotekäsikirjassa.</li> <li>Laitteohjelmoito päivitetään jollakin seuraavista tavoista: <ul style="list-style-type: none"><li>Sovellus Busch-/ABB-free@home® App Next</li> <li>System Access Point.</li> <li>System Access Point in asennuksessa PC:llä.</li></ul></li></ul>	

Laite on heti käyttövalmis. Parametrien jatkomäärittys tapahtuu käytötavasta riippuen sovelluksen kautta.

Käyttötapoja on kaksi:

[A] Bluetooth® mobiililaitteella tai tabletilla.

- Tässä käytötavassa käytetään yksittäistä laitetta tai koko Mesh-verkkoa sovelluksella Busch-/ABB-free@home® App Next

[B] System Access Point

- Sä snart som det finns en System Access Point (fr.o.m. firmware-version 3.0 i System Access Point) i systemet tas enheterna i drift via gränssnittet i System Access Point.

En enhet som inte har programmerats tas i drift med appen "Busch-/ABB-free@home® App Next" via Bluetooth® eller med System Access Point.

- En enhet som inte har programmerats på systemet kan alltid loggas in via Bluetooth®.
- Inloggning via idriftagningsgränssnittet i System Access Point kan göras 30 minuter efter strömsättning.
  - Under den här tidsperioden är enheten i programmeringsläget.
  - När enheten har programmerats via System Access Point inaktiveras Bluetooth®.

En redan inloggad enhet måste återställas så att den kan sättas i anpassningsläget igen.

- Tryck in knappen [10] i 20 sekunder med en penna:
  - Ingen LED-funktion i 10 sekunder
  - LED-lampan blinkar långsamt i 5 sekunder
  - LED-lampan blinkar snabbt i 5 sekunder
  - LED-lampan slocknar
- Tryck in knappen [10] kort ytterligare två gånger.

**Ytterligare information**

- För utförande av ytterligare funktioner måste enheten parametreras.
  - Markiser och jalusier tar lite längre tid på sig att köras in när det blåser. Parametrera vindtrösklarna efter de värden som markis-/jalusitiltverkarna har angett.
- Utförlig information om ibruktagning och parametrering finns i produkthandboken.
- Firmware-uppdateringar görs på något av följande sätt:
  - Med appen "Busch-/ABB-free@home® App Next"
  - Med System Access Point.
  - I installationen av System Access Point via PC.

<p><b>Service</b></p>	
Busch-Jaeger Elektro GmbH - Ett företag i ABB-gruppen, Freisenbergstraße 2, D-58513 Lüdenscheid, Tel.: +49 2351 956-1600; www.BUSCH-JAEGER.com	

<p><b>Suomi</b></p>	
<span></span>	
VAARA	
<span><span><span><span></span></span></span></span> Suora tai epäsuora kosketus jännitteisiin osiin aiheuttaa sähkövirran vaarallisen kulkemisen kehon läpi. Seurauksena voi olla sähköisku, palovammoja tai jopa kuolema. Jännitteisiin osiin epäasianmukaisesti tehdyt työt aiheuttavat tulipalon vaaran.	
<span><span><span><span></span></span></span></span> Verkkojännite on katkaistava ennen asennusta ja purkamista!	
<span>–</span> Työt 110–240 voltin verkossa on annettava ammattihenkilöiden suoritettaviksi.	
<ul style="list-style-type: none"><li>Asennusohje on luettava huolellisesti ja säilytettävä.</li> <li>Lisätietoa käyttäjälle ja suunnittelua koskevia tietoja skannaamalla tämän käyttöoppaan QR-koodi.</li></ul>	
<b>Määräystenmukainen käyttö</b>	
Sääasema mittaa lämpötilan, valoisuuden, tuulennopeuden ja sateen. Laite sopii asennettavaksi rakennuksiin.	
<b>Vaatimustenmukaisuusvakuutus</b>	
Busch-Jaeger Elektro vakuuttaa, että radiolaitetyyppi WS-1-WL.xx vastaa direktiiviä 2014/53/EU. Koko EU-vaatimustenmukaisuusvakuutus on luettavissa skannaamalla tässä ohjeessa oleva QR-koodi.	
<b>i</b>	
<b>Tuotekuvaus</b>	
[8] Kirkkausanturi	
[9] Sadeanturi lämmityksellä	
[10] LED ja painike käyttöönoton yhteydessä tapahtuvaan paikannukseen ja boot-toimintoa varten	
[11] Tuulipyörä	
[12] Lämpötila-anturi	
[13] Varren kiinnitys	
<b>Tekniset tiedot</b>	
Virransyöttö	110 V ... 230 V AC -15 <span> </span> % +10 <span> </span> % 50 / 60 Hz
Liitännät	<ul style="list-style-type: none"><li>Johdinliitin verkkojännitteelle johdintyyppi</li></ul>
<ul style="list-style-type: none"><li>johtimen enimmäispoikkipinta-ala</li></ul>	1,5 mm <sup>2</sup>
<ul style="list-style-type: none"><li>kaapelin enimmäisläpimitta</li></ul>	11,5 mm
<ul style="list-style-type: none"><li>Kuorintamatka</li></ul>	n. 7 mm

<p><b>Svenska</b></p>	
<span></span>	
FARA!	
<span><span><span><span></span></span></span></span> Direkt eller indirekt kontakt med spänningsförande delar leder till farlig genomströmning i kroppen. Följden kan bli elstöt, brännskador eller dödsfall. Felaktigt utförda arbeten på spänningsatta delar innebär brandrisk.	
<span><span><span><span></span></span></span></span> Gör enheten spänningslös innan montering och demontering!	
<span>–</span> Arbeten på 110–240 V-nätet får endast utföras av fackmän.	
<ul style="list-style-type: none"><li>Läs monteringsanvisningen noggrant och spara den.</li> <li>Mer användarinformation och information om planering får du genom att scanna QR-koden i anvisningen.</li></ul>	
<b>Avsedd användning</b>	
Väderstationen registrerar temperatur, ljusstyrka, vindhastighet och regn. Enheten är lämplig att montera på byggnader.	
<b>Försäkran om överensstämmelse</b>	
Härmed försäkrar Busch-Jaeger Elektro att typen av trådlös anläggning WS-1-WL.xx överensstämmer med direktivet 2014/53/EU. Den fullständiga EU-försäkran om överensstämmelse kan hämtas via QR-koden i den här bruksanvisningen.	
<b>i</b>	
<b>Produktbeskrivning</b>	
[8] Ljusstyrkesensor	
[9] Regnsensor med uppvärmning	
[10] LED och knapp för lokalisering vid ibruktagning och för återställning	
[11] Vindhjul	
[12] Temperatursensor	
[13] Klämma för arm	
<b>Tekniska data</b>	
Strömförsörjning	110 V – 230 V AC -15 <span> </span> % +10 <span> </span> % 50/60 Hz
Anslutningar	<ul style="list-style-type: none"><li>Kontaktdon för nätspänning ledningstyp</li></ul>
<ul style="list-style-type: none"><li>max. ledningstvärnitt</li></ul>	1,5 mm <sup>2</sup>
<ul style="list-style-type: none"><li>max. kabeldiameter</li></ul>	11,5 mm
<ul style="list-style-type: none"><li>Avisolering</li></ul>	ca 7 mm

<p><b>Svenska</b></p>	
<span></span>	
FARA!	
<span><span><span><span></span></span></span></span> Direkt eller indirekt kontakt med spänningsförande delar leder till farlig genomströmning i kroppen. Följden kan bli elstöt, brännskador eller dödsfall. Felaktigt utförda arbeten på spänningsatta delar innebär brandrisk.	
<span><span><span><span></span></span></span></span> Gör enheten spänningslös innan montering och demontering!	
<span>–</span> Arbeten på 110–240 V-nätet får endast utföras av fackmän.	
<ul style="list-style-type: none"><li>Läs monteringsanvisningen noggrant och spara den.</li> <li>Mer användarinformation och information om planering får du genom att scanna QR-koden i anvisningen.</li></ul>	
<b>Avsedd användning</b>	
Väderstationen registrerar temperatur, ljusstyrka, vindhastighet och regn. Enheten är lämplig att montera på byggnader.	
<b>Försäkran om överensstämmelse</b>	
Härmed försäkrar Busch-Jaeger Elektro att typen av trådlös anläggning WS-1-WL.xx överensstämmer med direktivet 2014/53/EU. Den fullständiga EU-försäkran om överensstämmelse kan hämtas via QR-koden i den här bruksanvisningen.	
<b>i</b>	
<b>Produktbeskrivning</b>	
[8] Ljusstyrkesensor	
[9] Regnsensor med uppvärmning	
[10] LED och knapp för lokalisering vid ibruktagning och för återställning	
[11] Vindhjul	
[12] Temperatursensor	
[13] Klämma för arm	
<b>Tekniska data</b>	
Strömförsörjning	110 V – 230 V AC -15 <span> </span> % +10 <span> </span> % 50/60 Hz
Anslutningar	<ul style="list-style-type: none"><li>Kontaktdon för nätspänning ledningstyp</li></ul>
<ul style="list-style-type: none"><li>max. ledningstvärnitt</li></ul>	1,5 mm <sup>2</sup>
<ul style="list-style-type: none"><li>max. kabeldiameter</li></ul>	11,5 mm
<ul style="list-style-type: none"><li>Avisolering</li></ul>	ca 7 mm

<p><b>Svenska</b></p>	
<span></span>	
FARA!	
<span><span><span><span></span></span></span></span> Direkt eller indirekt kontakt med spänningsförande delar leder till farlig genomströmning i kroppen. Följden kan bli elstöt, brännskador eller dödsfall. Felaktigt utförda arbeten på spänningsatta delar innebär brandrisk.	
<span><span><span><span></span></span></span></span> Gör enheten spänningslös innan montering och demontering!	
<span>–</span> Arbeten på 110–240 V-nätet får endast utföras av fackmän.	
<ul style="list-style-type: none"><li>Läs monteringsanvisningen noggrant och spara den.</li> <li>Mer användarinformation och information om planering får du genom att scanna QR-koden i anvisningen.</li></ul>	
<b>Avsedd användning</b>	
Väderstationen registrerar temperatur, ljusstyrka, vindhastighet och regn. Enheten är lämplig att montera på byggnader.	
<b>Försäkran om överensstämmelse</b>	
Härmed försäkrar Busch-Jaeger Elektro att typen av trådlös anläggning WS-1-WL.xx överensstämmer med direktivet 2014/53/EU. Den fullständiga EU-försäkran om överensstämmelse kan hämtas via QR-koden i den här bruksanvisningen.	
<b>i</b>	
<b>Produktbeskrivning</b>	
[8] Ljusstyrkesensor	
[9] Regnsensor med uppvärmning	
[10] LED och knapp för lokalisering vid ibruktagning och för återställning	
[11] Vindhjul	
[12] Temperatursensor	
[13] Klämma för arm	
<b>Tekniska data</b>	
Strömförsörjning	110 V – 230 V AC -15 <span> </span> % +10 <span> </span> % 50/60 Hz
Anslutningar	<ul style="list-style-type: none"><li>Kontaktdon för nätspänning ledningstyp</li></ul>
<ul style="list-style-type: none"><li>max. ledningstvärnitt</li></ul>	1,5 mm <sup>2</sup>
<ul style="list-style-type: none"><li>max. kabeldiameter</li></ul>	11,5 mm
<ul style="list-style-type: none"><li>Avisolering</li></ul>	ca 7 mm