

ABB-Welcome

83110-500

Ljudintegreringsenhet



83111-500

Förlängningsenhet



83501-101-500

Kameramodul



1	Säkerhet.....	3
2	Avsedd användning.....	3
3	Miljö.....	4
3.1	ABB-enheter	4
4	Funktion.....	5
4.1	Kontrollelement	5
4.2	Inställning av adress.....	8
4.2.1	Fysiskt adress-läge	8
4.2.2	Adressmappingsläge.....	9
4.2.3	Inställning av funktion för knapp 1/2.....	11
5	Tekniska data.....	13
5.1	Översiktstabell	13
6	Montering/Installation	14
6.1	Krav för elektriker	14
6.2	Allmänna installationsanvisningar	15

1 Säkerhet



Varning

Elektrisk spänning!

Direkt eller indirekt kontakt med spänningsförande delar leder till farlig genomströmning i kroppen. Följden kan bli elchock, brännskador eller död.

- Före montering och demontering ska nätspänningen frikopplas!
- Arbeten på 110-240 V-nätet får endast utföras av fackmän!

2 Avsedd användning

Ljudmodulen fungerar som röst- och mottagningsenhet för installation i ett passande dörr- och brevlådesystem.

83110 ... Ljudintegreringsenheten är en inregerad del av ABB-Welcome dörrkommunikationssystem, och fungerar uteslutande med komponenter från detta system. Enheten får bara installeras i passande höljen som brevlådor eller dörrsystem med försänkt montering.

Förlängningsenheten fungerar för anslutning av högst 12 extra dörrklockknappar och en ljudmodulenhet.

Kameramodulen förstärker ljudmodulenheten med videofunktion.

Den inbyggda knappsatsförlängningen 83311 ... är en del av ABB-Welcome dörrkommunikationssystem, och fungerar uteslutande med komponenter från detta system. Enheten får bara installeras i passande höljen som brevlådor eller dörrsystem med försänkt montering.

3 Miljö



Tänk på att skydda miljön!

Använda elektriska och elektroniska enheter får inte kasseras med hushållsavfallet.

- Enheten innehåller värdefulla råmaterial som kan återvinnas. Kassera därför enheten på en återvinningsstation för ändamålet.

3.1 ABB-enheter

Allt förpackningsmaterial och alla enheter från ABB är försedda med märkning och testsigill för korrekt avyttring. Kassera alltid förpackningsmaterial samt elektriska enheter och deras komponenter via godkända uppsamlingsplatser och sopföretag. ABB:s produkter uppfyller de juridiska kraven, i synnerhet de lagar som styr elektroniska och elektriska enheter, samt REACH-förordningen.

(EU-direktiv 2002/96/EG WEEE och 2002/95/EG RoHS)

(EU-REACH-förordning och lag för implementering av förordningen (EG) nr 1907/2006)

4 Funktion

4.1 Kontrollelement

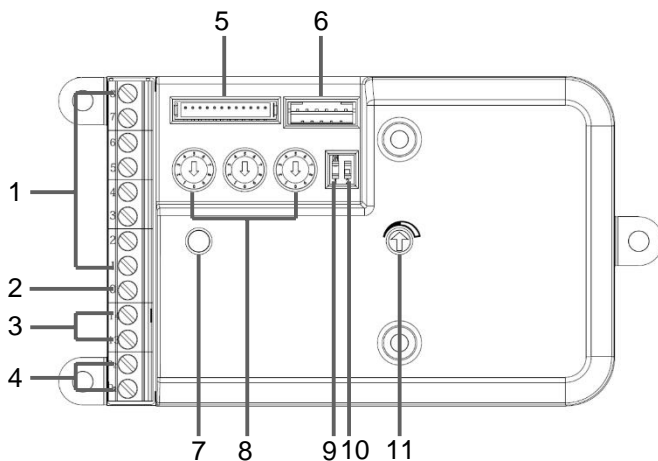


Fig. 1: Översikt

Nr	Funktioner
1	Terminaler för att ansluta de mekaniska knapparna
2	Anslutningsterminal för vanliga mått
3	Relä ut (fixera som 3 sek.)
4	Nav
5	Anslutning för kameramodul
6	Anslutning för förlängningsenhet
7	Mikrofonjustering

8	Tre vridkontakter för att ställa in adressen
9	Klockknappston på/av
10	Funktion för tryckknapp 1/2
11	Justera högtalarvolymen

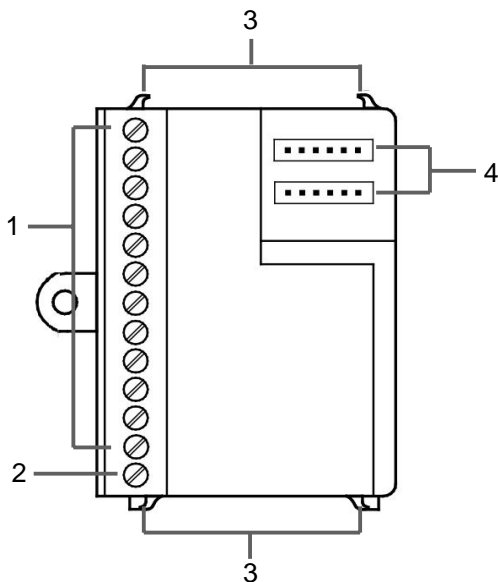


Fig. 2: Översikt

Nr	Funktioner
1	Terminaler för att ansluta de mekaniska knapparna
2	Anslutningsterminal för vanliga mått
3	Klämmor för koppling av flera moduler

4	Anslutningar för ljudintegreringsenhet och ytterligare förlängningsenhet.
---	---

Kameramodulen förstärker ljudmodulenheten med videofunktion.

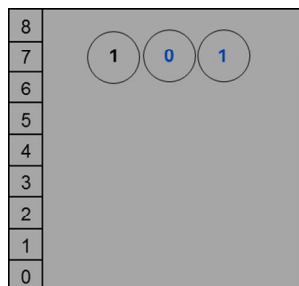
- Videokamera med automatisk övergång från dag/natt och infraröda LED-lampor för att belysa nattbilder.
- Installerad värme för att hålla linsen fri från kondens.
- Vertikal/horisontell detektionsvinkel: 86 °/67 °
- Inställning av vinkel vågrät/lodrät: +/-15 °, mekaniskt justerbar
- Konsumentenheter: 4
- Temperaturområde (enhet): -25 °C - +55 °C

4.2 Inställning av adress

4.2.1 Fysiskt adress-läge

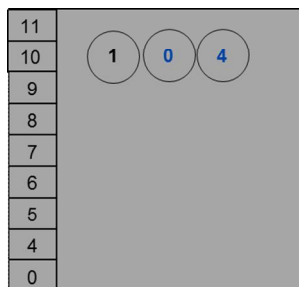
1) Adressen för varje knapp genereras automatiskt:

Knapp 1 är nr 01, knapp 2 är nr 02 osv.



2) Startadressen för knapp 1 kan ändras genom att använda de sista 2 potentiometrarna.

T.ex. är de sista 2 vridkontaktarna 04, därefter knapp 1 = 04, knapp 2 = 05 ...



Som standard är de sista 2 vridkontaktarna 01

4.2.2 Adressmappningsläge

Adressen för varje knapp kan ställas in en och en utan en speciell ordning, t.ex. knapp 1=001, knapp 2=003, knapp 3=005, knapp 4=002 ...

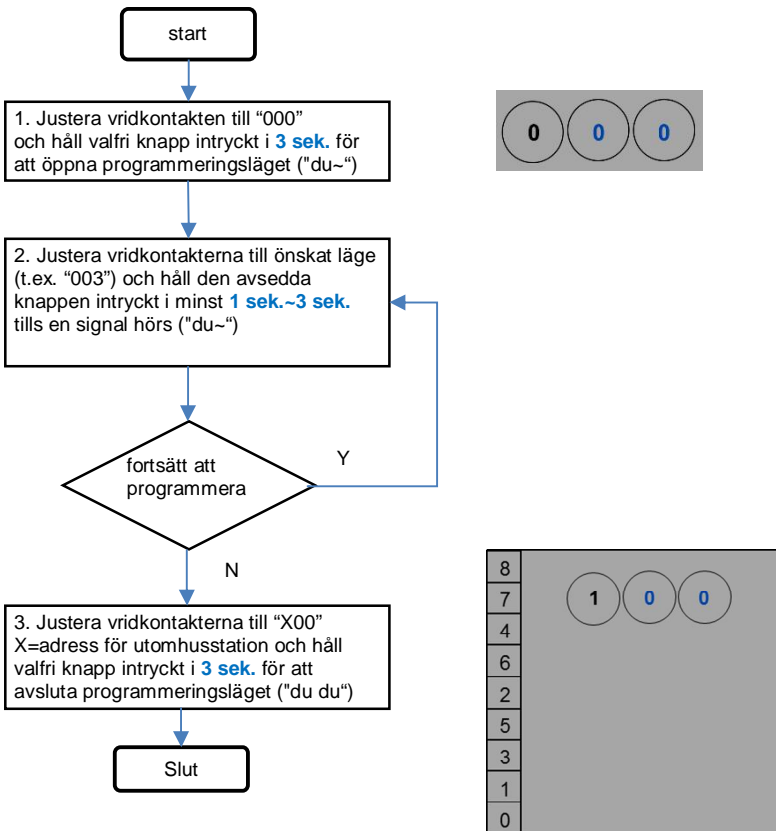


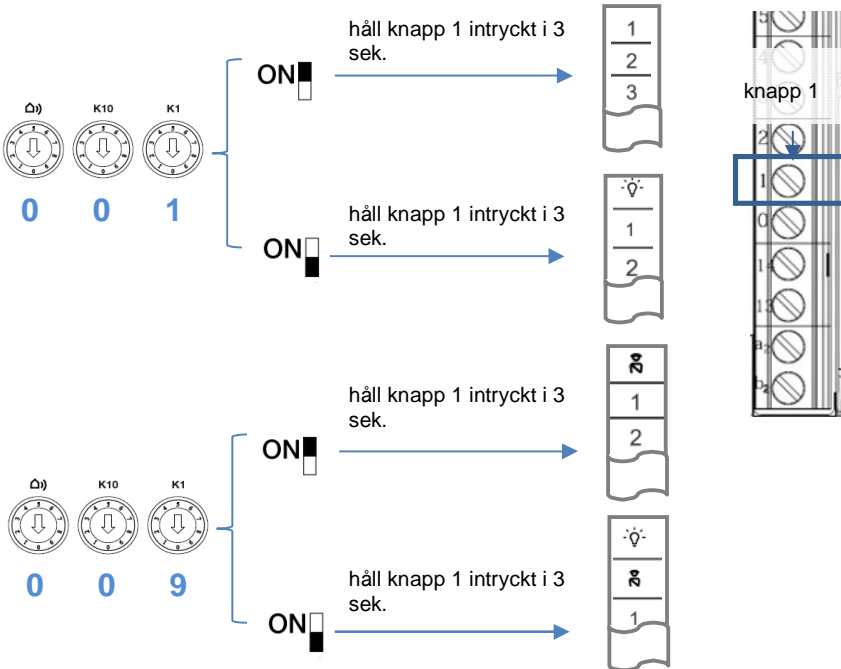
ABB-Welcome

Error! Use the Home tab
to apply 标题 1 to the
text that you want to
appear here.

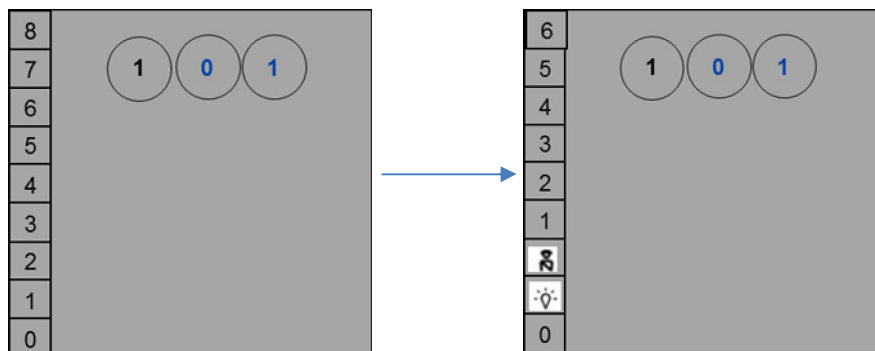
Om de sista två vridkontakterna ställs in på '00', kommer enheten att arbeta i adressmappningsläget, i annat fall i det fysiska adressläget.

4.2.3 Inställning av funktion för knapp 1/2

4.2.3.1 Funktionsinställning

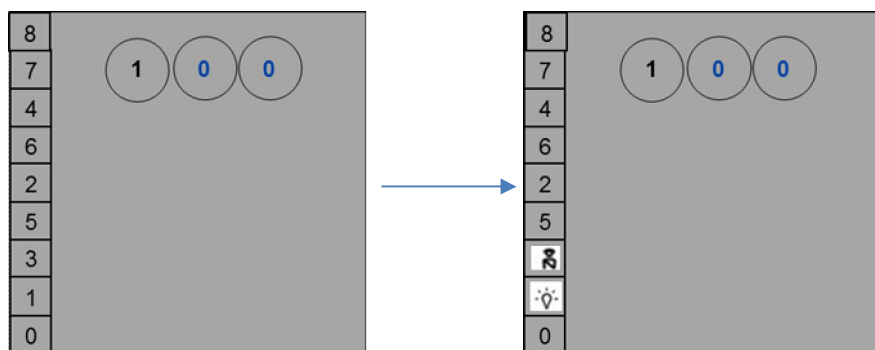


4.2.3.2 Inställning för knapp 1/2 i fysiskt adressläge



När knapp 1/2 har ställts in, förskjuts adressen för återstående knappar.

4.2.3.3 Inställning för knapp 1/2 i adressmappingsläge



När knapp 1/2 har ställts in, är adressen för återstående knappar fast.

5 Tekniska data

5.1 Översiktstabell

Beteckning	Värde
Drifttemperatur	-25 °C - +55 °C
Förvaringstemperatur	-40 °C - +70 °C
Skydd	IP 44
Enträdsklamrar	2 x 0.28 mm ² - 2 x 0.75 mm ²
Finträdsklamrar	2 x 0.28 mm ² - 2 x 0.75 mm ²
Busspänning	20-30 V likström
Produktmått	83110: 68 mm x 126 mm x 31 mm 83111: 68 mm x 50 mm x 24 mm

6 Montering/Installation



Varning

Elektrisk spänning!

Direkt eller indirekt kontakt med spänningsförande delar leder till farlig genomströmning i kroppen. Följden kan bli elchock, brännskador eller död.

- Före montering och demontering ska nätspänningen frikopplas!
- Arbeten på 110-240 V-nätet får endast utföras av fackmän!

6.1 Krav för elektrikern



Varning

Elektrisk spänning!

Installera bara enheten om du har erforderliga kunskaper och erfarenheter som elektriker.

- Felaktig installation utsätter dig och andra användare av det elektriska systemet för livsfara.
- Felaktig installation kan orsaka allvarliga skador på egendom, t.ex. på grund av brand.

De lägsta kraven på expertkunskap och erfarenhet för installationen är:

- Tillämpa de "fem säkerhetsreglerna" (DIN VDE 0105, EN 50110):
 1. Stäng av strömmen,
 2. Säkerställ så att den inte kan sättas på igen,
 3. Ensure there is no voltage;
 4. Connect to earth;
 5. Täck över eller barrikadera spänningsförande delar intill.

- Använd lämplig personlig skyddsutrustning.
- Använd enbart lämpliga verktyg och mätutrustning.
- Kontrollera typen av elnätverk (TN-system, IT-system, TT-system) för att säkra följande elförsörjningsförhållande (klassisk anslutning till jord, skyddsjordning, erforderliga extra åtgärder etc.).

6.2 Allmänna installationsanvisningar

- Avsluta alla grenar av ledningssystemet via en ansluten bussenhet (t.ex. inomhusstation, utomhusstation, systemenhet).
- Installera inte systemstyrenheten direkt intill ringklockans transformator eller andra kraftkällor (för att undvika interferens).
- Installera inte systembussens ledningar tillsammans med 100-240 V ledningar.
- Använd inte vanliga kablar för att ansluta ledningarna för dörröppnarna och systembussens ledningar.
- Undvik bryggor mellan olika typer av kablar.
- Använd enbart två ledningar för systembussen i en fyrkärnig eller flerkärnig kabel.
- När man drar slingor ska aldrig den inkommande och utgående bussen installeras inuti samma kabel.
- Installera aldrig den interna och den externa bussen inuti samma kabel.
- För optimal tonkvalitet måste modulen sitta rätt. Tryck på mikrofonen med justeraren direkt mot röstplattan.

ABB-Welcome

Error! Use the Home tab
to apply 标题 1 to the
text that you want to
appear here.

Anmärkning

Vi förbehåller oss rätten att när som helst göra tekniska förändringar och ändringar av innehållet i detta dokument utan föregående meddelande.

De detaljerade specifikationerna som accepterats vid beställningstillfället gäller alla beställningar. ABB accepterar inget ansvar för eventuella fel eller ofullständigheter i detta dokument.

Vi förbehåller oss alla rättigheter beträffande detta dokument samt dess innehåll och illustrationer. Dokumentet och dess innehåll, eller utdrag därur, får inte reproduceras, överföras eller återanvändas av tredje part utan föregående skriftligt medgivande från ABB.