

ABB-Welcome

83110-500

Unidade de integração de áudio



83111-500

Unidade de extensão



83501-101-500

Módulo da câmara



1	Segurança	3
2	Utilização prevista	3
3	Ambiente	4
3.1	Dispositivos ABB.....	4
4	Funcionamento	5
4.1	Elementos de controlo.....	5
4.2	Definir endereço.....	8
4.2.1	modo de endereço físico	8
4.2.2	Modo de mapeamento do endereço.....	9
4.2.3	Para definir a função do 1º/2º botão.....	11
5	Dados técnicos	13
5.1	Tabela de descrição geral	13
6	Montagem/Instalação	14
6.1	Requisitos para o electricista	14
6.2	Instruções gerais de instalação.....	15

1 Segurança



Aviso

Tensão eléctrica!

No caso de contacto direto ou indireto com peças condutoras de tensão, há uma perigosa passagem de corrente pelo corpo.

As consequências podem ser o choque elétrico, queimaduras ou a morte.

- Antes da montagem e da desmontagem, desligar a tensão da rede!
- Somente o pessoal especializado deve executar os trabalhos na rede 110-240 V!

2 Utilização prevista

O conjunto do módulo de áudio funciona como dispositivo de voz e recepção para instalar num sistema de porta e caixa de correio adequado.

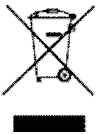
A 83110... Unidade de integração de áudio é uma parte integrante do sistema de comunicação de porta ABB-Welcome e funciona exclusivamente com componentes deste sistema. Este dispositivo apenas deve ser instalado em divisões interiores adequadas, como caixas de correio encastradas ou sistemas de porta.

A Unidade de extensão serve para ligar um máximo de 12 botões de campainha adicionais e um conjunto do módulo de áudio.

O módulo da câmara estende a montagem do módulo de áudio com função de vídeo.

A extensão do teclado integrado 83311 é uma parte do sistema de comunicação de porta ABB-Welcome e funciona exclusivamente com componentes deste sistema. Este dispositivo apenas deve ser instalado em divisões interiores adequadas, como caixas de correio encastradas ou sistemas de porta.

3 Ambiente



Considere a protecção do ambiente!

Os dispositivos eléctricos e electrónicos não devem ser eliminados com os resíduos domésticos.

- O dispositivo contém matérias-primas valiosas que podem ser recicladas. Por conseguinte, elimine o dispositivo no depósito de recolha adequado.

3.1 Dispositivos ABB

Todos os materiais da embalagem e dispositivos da ABB possuem as marcas e selos de testes para uma eliminação adequada. Elimine sempre todos os materiais da embalagem e dispositivos eléctricos e seus componentes através dos depósitos de recolha autorizados e empresas de resíduos.

Os produtos ABB cumprem os requisitos legais, em particular, a legislação que rege os dispositivos electrónicos e eléctricos, e os regulamentos REACH.

(Directiva UE 2002/96/EG REEE e 2002/95/EG RoHS)

(Regulamento UE-REACH e legislação para a implementação da lei (EG) N.º 1907/2006)

4 Funcionamento

4.1 Elementos de controlo

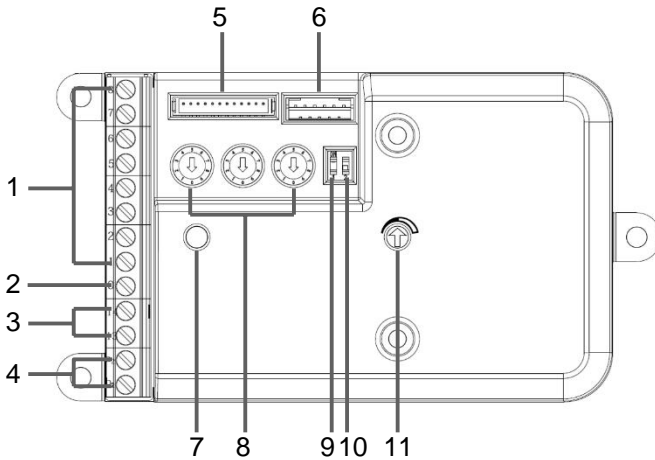


Fig. 1: Descrição geral

N.º	Funções
1	Terminais para ligar os botões mecânicos
2	Terminal de ligação para dimensões comuns
3	Relé de saída (fixo como 3s)
4	Bus
5	Ligação para o módulo da câmara
6	Ligação para a unidade de extensão
7	Ajuste do microfone
8	Três interruptores rotativos para definir o endereço

9	Ligar/desligar tom do botão de campainha
10	Função do 1º/2º botão de pressão
11	Ajuste do volume do altifalante

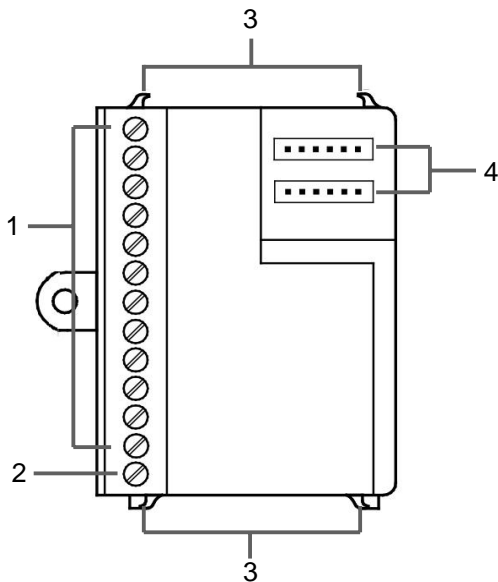


Fig. 2: Descrição geral

N.º	Funções
1	Terminais para ligar os botões mecânicos
2	Terminal de ligação para dimensões comuns
3	Grampos para acoplamento de vários módulos
4	Ligações para a Unidade de integração de áudio e Unidade de extensão adicional.

O módulo da câmara estende a montagem do módulo de áudio com função de vídeo.

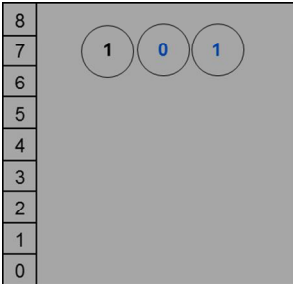
- Câmara de vídeo com alteração de dia/noite automática e LEDs de infra-vermelhos para iluminar a imagem de noite.
- Aquecimento instalado para manter a lente sem condensação.
- Ângulo de detecção vertical/horizontal: 86°/67°
- Definição do ângulo horizontal/vertical: +/-15°, mecanicamente ajustável
- Unidades do consumidor: 4
- Alcance de temperatura (Dispositivo): -25 °C - +55 °C

4.2 Definir endereço

4.2.1 modo de endereço físico

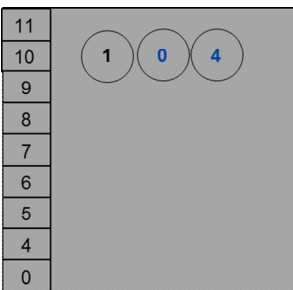
1)O endereço de cada botão é gerado automaticamente:

Botão 1. é #01, botão 2 é #02, etc.



2)O endereço de início do botão 1 pode ser movido com a utilização dos dois últimos potenciômetros.

Por exemplo, os dois últimos interruptores rotativos é 04, o botão 1 = 04, botão 2 = 05...



Por predefinição, os dois últimos interruptores rotativos é 01

4.2.2 Modo de mapeamento do endereço

O endereço de cada botão pode ser definido desordenadamente um por um, como o botão 1=001, botão 2=003, botão 3=005, botão 4=002 ...

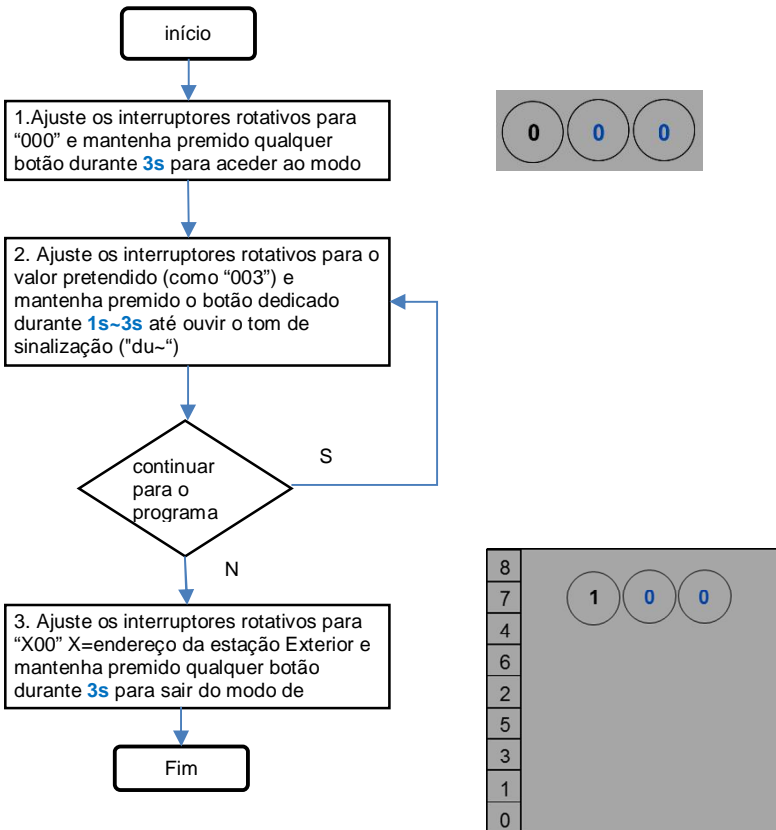


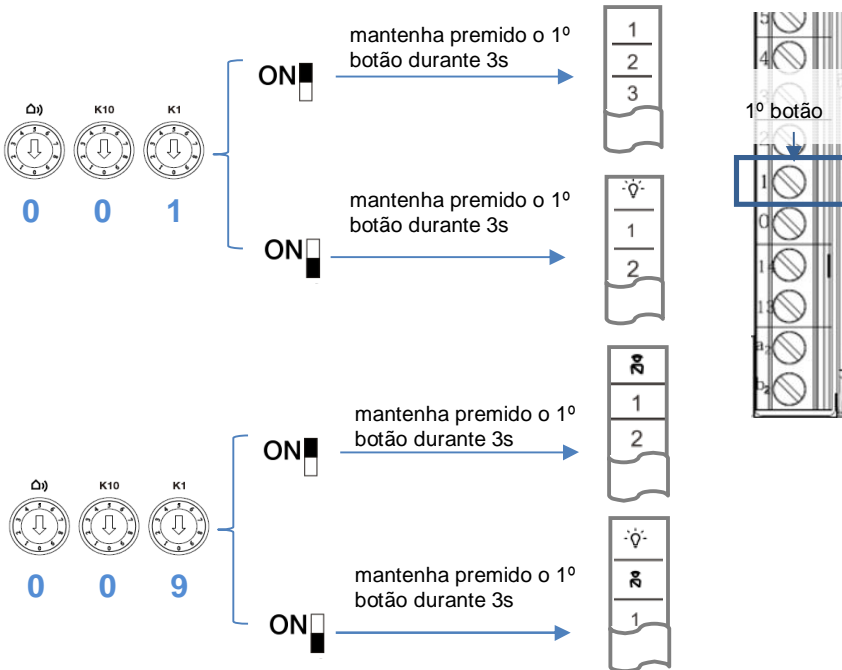
ABB-Welcome

Error! Use the Home tab
to apply 标题 1 to the
text that you want to
appear here.

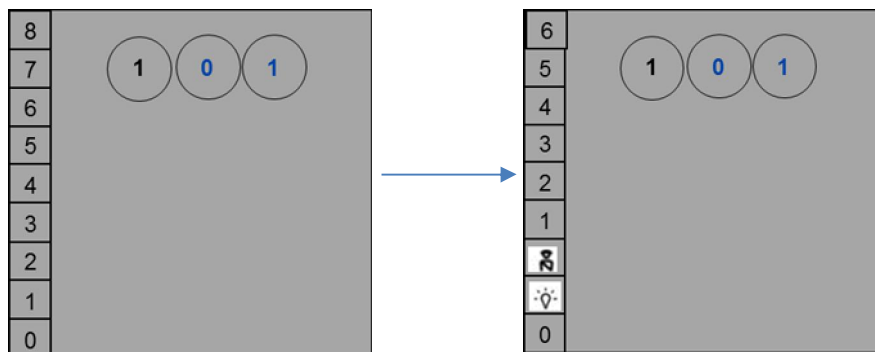
Se os dois últimos interruptores rotativos forem definidos para "00", o dispositivo funcionará no modo de mapeamento de endereço, caso contrário, funcionará no modo de endereço físico.

4.2.3 Para definir a função do 1º/2º botão

4.2.3.1 Definição da função

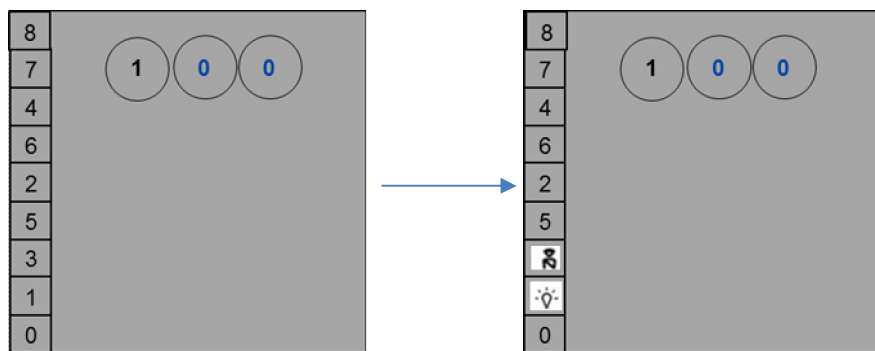


4.2.3.2 Definição do 1º/2º botão no modo de endereço físico



Após definir o 1º/2º botão, o endereço dos botões restantes é desviado.

4.2.3.3 Definição do 1º/2º botão no modo de mapeamento de endereço



Após definir o 1º/2º botão, o endereço dos botões restantes é fixo.

5 Dados técnicos

5.1 Tabela de descrição geral

Designação	Valor
Temperatura de funcionamento	-25 °C - +55 °C
Temperatura de armazenamento	-40 °C - +70 °C
Protecção	IP 44
Ganchos de fio simples	2 x 0.28 mm ² - 2 x 0.75 mm ²
Ganchos de fio fino	2 x 0.28 mm ² - 2 x 0.75 mm ²
Tensão do bus	20-30 V DC
Dimensões do produto	83110: 68 mm x 126 mm x 31 mm 83111: 68 mm x 50 mm x 24 mm

6 Montagem/Instalação



Aviso

Tensão eléctrica!

No caso de contacto direto ou indireto com peças condutoras de tensão, há uma perigosa passagem de corrente pelo corpo.

As consequências podem ser o choque elétrico, queimaduras ou a morte.

- Antes da montagem e da desmontagem, desligar a tensão da rede!
- Somente o pessoal especializado deve executar os trabalhos na rede 110-240 V!

6.1 Requisitos para o electricista



Aviso

Tensão eléctrica!

Apenas instale o dispositivo se tiver os conhecimentos e experiência de electricidade e engenharia necessários.

- A instalação incorrecta põe em perigo a sua vida e do utilizador do sistema eléctrico.
- A instalação incorrecta pode provocar danos materiais graves, por exemplo, um incêndio.

Os conhecimentos especializados e requisitos mínimos para a instalação são os seguintes:

- Aplique as "cinco regras de segurança" (DIN VDE 0105, EN 50110):
 1. Desligue a alimentação eléctrica;
 2. Impeça o restabelecimento da ligação;
 3. Certifique-se de que não existe tensão;

4. Faça a ligação à terra;
 5. Cubra ou isole as partes adjacentes com corrente.
- Utilize roupa de protecção pessoal adequada.
 - Utilize apenas ferramentas e dispositivos de medição adequados.
 - Verifique o tipo de rede de fornecimento (sistema TN, sistema IT, sistema TT) para garantir as seguintes condições de alimentação eléctrica (ligação à terra clássica, protecção de ligação à terra, medidas adicionais necessárias, etc.).

6.2 Instruções gerais de instalação

- Termine todas as extremidades do sistema de cablagem com um dispositivo de barramento ligado (por exemplo, estação interior, estação exterior, dispositivo do sistema).
- Não instale o controlador do sistema directamente junto do transformador da campainha e de outras fontes de alimentação (para evitar interferências).
- Não instale os cabos do barramento do sistema em conjunto com os cabos de 100-240 V.
- Não utilize cabos comuns para ligar os fios de abertura da porta e fios do barramento do sistema.
- Evite fazer pontes entre diferentes tipos de cabo.
- Utilize apenas dois fios para o barramento do sistema num cabo com quatro ou mais fios.
- Quando efectuar circuitos, nunca instale o barramento de entrada e saída no mesmo cabo.
- Nunca instale o barramento interno e externo no mesmo cabo.
- Para obter a melhor qualidade do tom, certifique-se de que o módulo está instalado corretamente. Pressione o microfone com o ajuste do microfone directamente contra a placa de voz.

ABB-Welcome

Error! Use the Home tab
to apply 标题 1 to the
text that you want to
appear here.

Nota

Reservamos o direito de efectuar alterações técnicas e alterações do conteúdo deste documento sem aviso prévio.

As especificações detalhadas acordadas no momento da encomenda são aplicáveis a todas as encomendas. A ABB não aceita qualquer responsabilidade por possíveis erros ou omissões neste documento.

Reservamos todos os direitos deste documento e dos temas e imagens nele incluídos. O documento e o seu conteúdo, ou extractos, não pode ser reproduzido, transmitido ou reutilizado por terceiros sem o consentimento prévio por escrito da ABB.