

ABB-Welcome

83110-500

Moduł integracji audio



83111-500

Moduł rozszerzenia



83501-101-500

Moduł kamery



1	Bezpieczeństwo	3
2	Przeznaczenie	3
3	Środowisko	4
3.1	Urządzenia ABB.....	4
4	Działanie.....	5
4.1	Elementy sterujące.....	5
4.2	Ustawianie adresu.....	8
4.2.1	Tryb adresu fizycznego	8
4.2.2	Tryb mapowania adresu	9
4.2.3	Ustawienie funkcji 1-go/2-go przycisku.....	11
5	Dane techniczne	13
5.1	Przegląd informacji.....	13
6	Montaż/instalacja	14
6.1	Wymagania wobec elektryków.....	14
6.2	Ogólna instrukcja montażu	15

1 Bezpieczeństwo



Ostrzeżenie

Napięcie elektryczne!

Bezpośredni lub pośredni kontakt z częściami pod napięciem prowadzi do niebezpiecznego przepływu prądu elektrycznego przez organizm.

Może to spowodować porażenie prądem, poparzenia lub śmierć.

- Przed montażem i demontażem należy odłączyć napięcie sieciowe!
- Prace przy sieci 110-240 V mogą wykonywać wyłącznie specjaliści!

2 Przeznaczenie

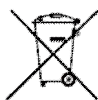
Moduł audio służy jako urządzenie głosowe i recepcyjne do montażu w odpowiednich systemach przydrzwiowych i wbudowanych w skrzynkę pocztową.

Moduł integracji audio 83110 jest integralną częścią systemu domofonowego ABB-Welcome i działa wyłącznie we współpracy z elementami tego systemu. Urządzenie można instalować wyłącznie w odpowiednich obudowach takich jak podtynkowe skrzynki na listy lub systemy drzwiowe.

Moduł rozszerzenia służy do podłączenia maksymalnie 12 dodatkowych przycisków dzwonek drzwiowych i modułu audio.

Moduł kamery to dodatek dla modułu audio uzupełniający do o funkcję wideo. Wbudowana dodatkowa klawiatura 83311 jest częścią systemu domofonowego ABB-Welcome i działa wyłącznie we współpracy z elementami tego systemu. Urządzenie można instalować wyłącznie w odpowiednich obudowach takich jak podtynkowe skrzynki na listy lub systemy drzwiowe.

3 Środowisko



Ochrona środowiska!

Nie można wyrzucać urządzeń elektrycznych ani elektronicznych z odpadami z gospodarstwa domowego.

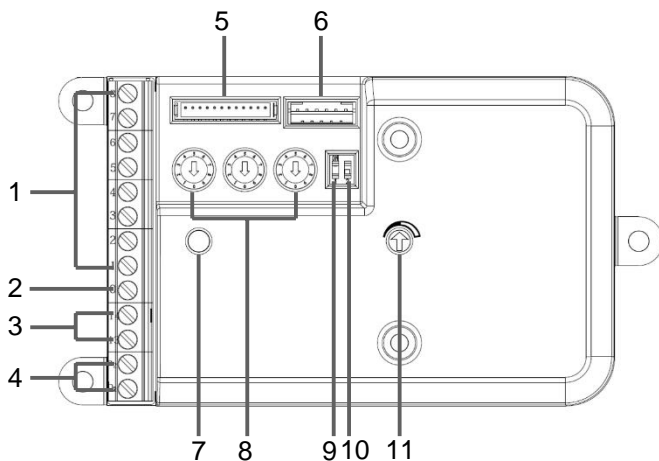
- Urządzenie zawiera cenne surowce, które można ponownie wykorzystać. Dlatego należy je oddać do odpowiedniego punktu zbiórki.

3.1 Urządzenia ABB

Na wszystkich materiałach pakunkowych i urządzeniach firmy ABB znajdują się oznakowania i symbole atestujące dotyczące ich właściwej utylizacji. Materiały pakunkowe i urządzenia elektryczne, jak również ich elementy należy zawsze oddawać do utylizacji w autoryzowanych punktach zbiórki lub zakładach utylizacji odpadów. Produkty firmy ABB spełniają wymogi prawne i są w szczególności zgodne z ustawami o urządzeniach elektrycznych i elektronicznych oraz rozporządzeniem REACH. (Dyrektywa UE 2002/96/WE WEEE i RoHS 2002/95/WE) (Rozporządzenie UE REACH i ustawa wykonawcza do rozporządzenia (WE) nr 1907/2006)

4 Działanie

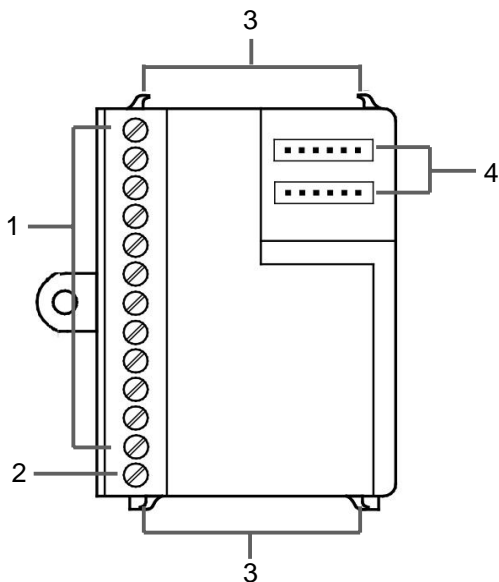
4.1 Elementy sterujące



Rys. 1: Omówienie

Nr	Funkcje
1	Zaciski do podłączenia przycisków mechanicznych.
2	Zacisk połączeniowy o wspólnych wymiarach
3	Wyjście przełącznika (zamocować jako 3s)
4	Magistrala
5	Złącze dla modułu kamery
6	Złącze dla modułu rozszerzenia
7	Regulacja mikrofonu

8	Trzy przełączniki obrotowe do ustawiania adresu
9	Włączenie/wyłączenie dźwięku dzwonka
10	Funkcja 1-ego/2-go przycisku
11	Regulacja głośności głośników



Rys. 2: Omówienie

Nr	Funkcje
1	Zaciski do podłączenia przycisków mechanicznych.
2	Zacisk połączeniowy o wspólnych wymiarach
3	Zaciski do podłączenia szeregu modułów

4	Złącze dla modułu integracji audio oraz dalszego modułu rozszerzenia.
---	---

Moduł kamery to dodatek dla modułu audio uzupełniający do o funkcję wideo.

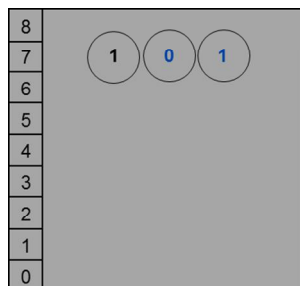
- Kamera wideo z automatycznym przełączeniem między trybami dziennym/nocnym oraz diodami LED na podczerwień dla podświetlenia nocnych ujęć.
- Zamontowana grzałka zapobiega zaparowaniu obiektywu kamery.
- Poziomy/pionowy kąt detekcji: 86°/67°
- Kąt montażu pionowego/poziomego: +/-15°, regulowany mechanicznie
- Liczba jednostek klienckich: 4
- Zakres temperatury roboczej urządzenia: -25 °C - +55 °C

4.2 Ustawianie adresu

4.2.1 Tryb adresu fizycznego

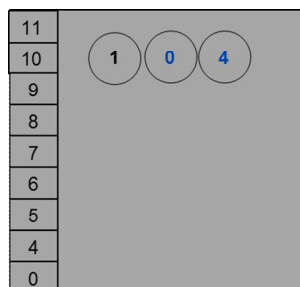
1) Adres każdego przycisku generowany jest automatycznie:

Przycisk 1. to #01, przycisk 2 to #02, itp.



2) Adres początkowy przycisku 1 może zostać zmieniony za pomocą ostatnich 2 potencjometrów.

Przykładowo, ostatnie 2 przełączniki obrotowe ustawione są na 04, wówczas przycisk 1 = 04, przycisk 2 = 05...



Domyślnie ostatnie 2 przełączniki obrotowe ustawione są na 01

4.2.2 Tryb mapowania adresu

Adres każdego z przycisków można ustawić bez zachowania kolejności numerycznej, jak np. przycisk 1=001, przycisk 2=003, przycisk 3=005, przycisk 4=002 ...

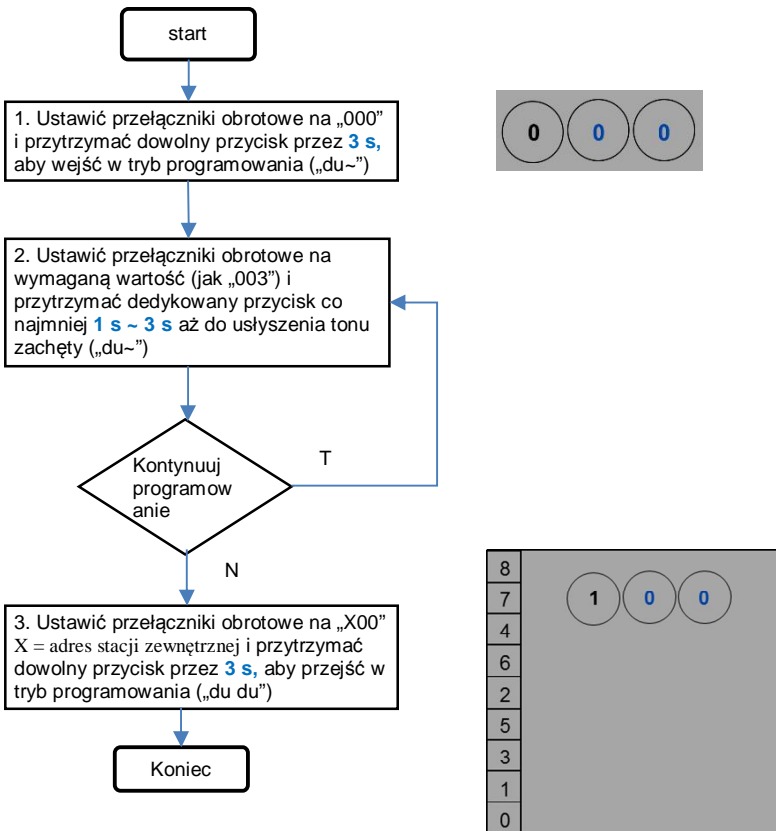


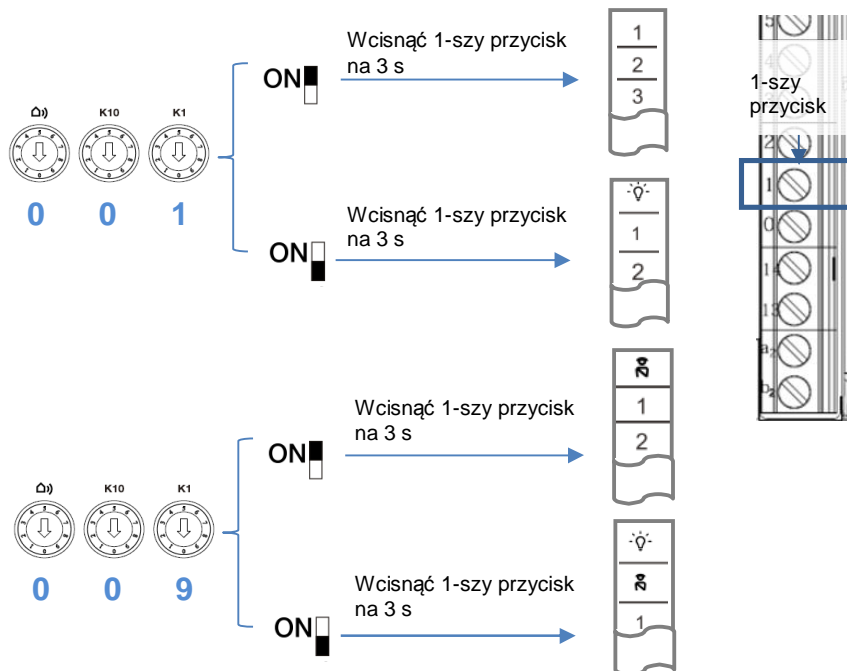
ABB-Welcome

Error! Use the Home tab
to apply 标题 1 to the
text that you want to
appear here.

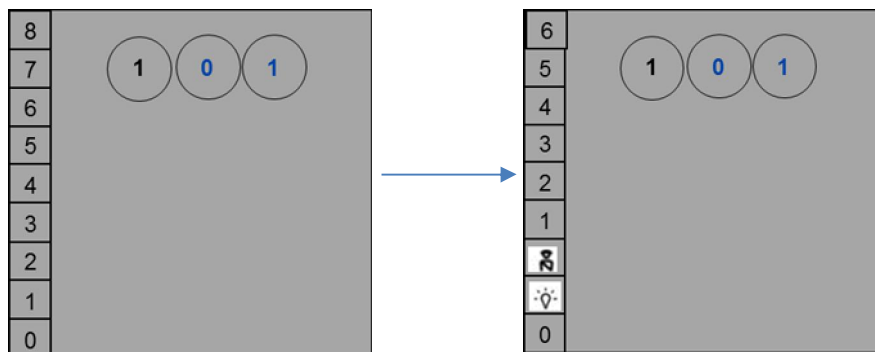
Jeżeli dwa ostatnie przełączniki obrotowe ustawione są na „00”, urządzenie będzie pracować w trybie mapowania adresów, w przeciwnym razie będzie ono pracować w trybie adresowania fizycznego.

4.2.3 Ustawienie funkcji 1-go/2-go przycisku

4.2.3.1 Ustawienie funkcji

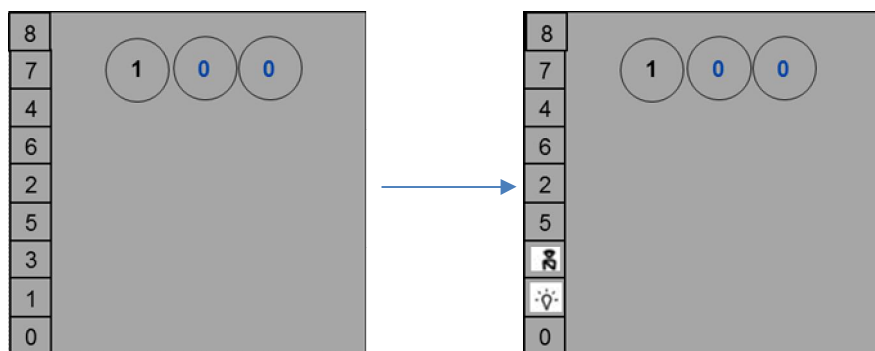


4.2.3.2 Ustawianie 1-go/2-go przycisku w trybie adresowania fizycznego



Po ustawieniu 1-go/2-go przycisku adres pozostałych przycisków jest skompensowany.

4.2.3.3 Ustawianie 1-go/2-go przycisku w trybie mapowania adresów



Po ustawieniu 1-go/2-go przycisku adres pozostałych przycisków jest stały.

5 Dane techniczne

5.1 Przegląd informacji

Oznaczenie	Wartość
Temperatura robocza	-25 °C - +55 °C
Temperatura przechowywania	-40 °C - +70 °C
Stopień ochrony	IP 44
Zaciski do przewodów jednożyłowych	2 x 0.28 mm ² - 2 x 0.75 mm ²
Zaciski do przewodów cienkożyłowych	2 x 0.28 mm ² - 2 x 0.75 mm ²
Napięcie magistrali	20-30 V DC
Wymiary produktu	83110: 68 mm x 126 mm x 31 mm 83111: 68 mm x 50 mm x 24 mm

6 Montaż/instalacja



Ostrzeżenie

Napięcie elektryczne!

Bezpośredni lub pośredni kontakt z częściami pod napięciem prowadzi do niebezpiecznego przepływu prądu elektrycznego przez organizm.

Może to spowodować porażenie prądem, poparzenia lub śmierć.

- Przed montażem i demontażem należy odłączyć napięcie sieciowe!
- Prace przy sieci 110-240 V mogą wykonywać wyłącznie specjaliści!

6.1 Wymagania wobec elektryków



Ostrzeżenie

Napięcie elektryczne!

Urządzenie wolno instalować jedynie osobom posiadającym konieczną wiedzę i doświadczenie w dziedzinie elektrotechniki.

- Niefachowa instalacja zagraża życiu instalatora i użytkowników instalacji elektrycznej.
- Niefachowa instalacja może prowadzić do poważnych szkód rzeczowych, na przykład pożaru.

Wymagana wiedza fachowa i warunki instalacji:

- Stosować poniższe zasady bezpieczeństwa (DIN VDE 0105, EN 50110):
 1. Odłączyć od sieci.
 2. Zabezpieczyć przed ponownym włączeniem.
 3. Sprawdzić, czy urządzenie nie jest pod napięciem.
 4. Podłączyć do uziemienia.

5. Zakryć lub odgrodzić sąsiadujące części znajdujące się pod napięciem.
 - Stosować odpowiednią odzież ochronną.
 - Stosować wyłącznie odpowiednie narzędzia i przyrządy pomiarowe.
 - Sprawdzić rodzaj sieci zasilającej (system TN, system IT i system TT) i przestrzegać wynikających z tego warunków przyłączenia (klasyczne zerowanie, uziemienie ochronne, konieczność wykonania dodatkowych pomiarów, itd.).

6.2 Ogólna instrukcja montażu

- Wszystkie odgałęzienia przewodów powinny zostać zakończone podłączonym urządzeniem magistrali (np. stacja wewnętrzna, zewnętrzna lub urządzenie systemowe).
- Nie instalować centrali systemu bezpośrednio obok transformatorów dzwonka lub innych urządzeń zasilających (unikanie interferencji).
- Nie układać przewodów magistrali systemowej wspólnie z przewodami 100–240 V.
- Nie używać wspólnego kabla dla przewodów przyłączowych elektrozaczepów i przewodów magistrali systemowej.
- Unikać złączeń między różnymi typami kabli.
- W kablu, który ma cztery lub więcej żył, do magistrali systemowej należy wykorzystać tylko dwie żyły.
- Przy łączeniu przelotowym nigdy nie prowadzić przychodzącej i wychodzącej magistrali w tym samym kablu.
- Nigdy nie prowadzić magistrali wewnętrznej i zewnętrznej w tym samym kablu.
- W celu uzyskania optymalnej jakości dźwięku upewnić się, czy moduł został prawidłowo osadzony. Docisnąć mikrofon z regulatorem mikrofonu bezpośrednio do płytki głosowej.

ABB-Welcome

Error! Use the Home tab
to apply 标题 1 to the
text that you want to
appear here.

Uwaga

Zastrzegamy sobie prawo do wprowadzania zmian technicznych, jak również zmian treści niniejszego dokumentu w dowolnym momencie i bez uprzedzenia.

Szczegółowe dane techniczne uzgodnione w czasie składania zamówienia stosuje się do wszystkich zamówień. Firma ABB nie ponosi żadnej odpowiedzialności za błędy ani za braki, jakie mogą pojawić się w niniejszym dokumencie.

Wszelkie prawa do niniejszego dokumentu i zawartych w nim informacji są zastrzeżone. Osobom trzecim zabrania się powielania, przesyłania i ponownego wykorzystywania niniejszego dokumentu bądź jego części bez uprzedniej pisemnej zgody firmy ABB.