

ABB-Welcome

83110-500

Unité d'intégration audio



83111-500

Unité d'extension



83501-101-500

Module de caméra



Error! Use the Home tab
to apply 标题 1 to the
text that you want to
appear here.

1	Sécurité	3
2	Utilisation prévue.....	3
3	Environnement.....	4
	3.1 Appareils ABB.....	4
4	Fonctionnement	5
	4.1 Éléments de commande.....	5
	4.2 Réglage de l'adresse.....	8
	4.2.1 mode d'adressage physique	8
	4.2.2 Mode d'adressage cartographique	9
	4.2.3 Pour définir la fonction des 1er / 2ème boutons	11
5	Données techniques.....	13
	5.1 Tableau récapitulatif	13
6	Montage/Installation	14
	6.1 Exigences pour l'électricien	14
	6.2 Instructions générales relatives à l'installation	15

1 Sécurité



Attention

Tension électrique !

Un contact direct ou indirect avec des pièces sous tension entraîne un passage de courant dangereux dans le corps.

Celui-ci risque d'entraîner un choc électrique, des brûlures ou la mort.

- Déconnectez la tension secteur avant tout montage et démontage !
- Faites réaliser toute intervention sur l'alimentation électrique en 110-240 V uniquement par un personnel spécialisé!

2 Utilisation prévue

L'ensemble module audio sert de dispositif pour la voix et la réception pour l'installation dans un système de porte et de boîte à lettre approprié.

L'unité d'intégration audio ... 83110 fait partie intégrante du système de communication de porte ABB-Welcome et fonctionne exclusivement avec les composants de ce système. L'appareil ne doit être installé que dans des logements appropriés tels que des boîtes aux lettres encastrées ou des systèmes de portes.

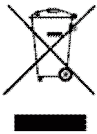
L'unité d'extension sert à la connexion d'un maximum de 12 boutons de sonnette supplémentaires et d'un ensemble module audio.

Le module de caméra étend l'assemblage du module audio avec la fonction vidéo.

L'extension de clavier intégré 83311... fait partie du système de communication de porte ABB-Welcome et fonctionne exclusivement avec les composants de ce système.

L'appareil ne doit être installé que dans des logements appropriés tels que des boîtes aux lettres encastrées ou des systèmes de portes.

3 Environnement



Prenez en compte la protection de l'environnement !

Les appareils électriques et électroniques usagés ne doivent pas être jetés avec les déchets domestiques.

- L'appareil contient des matières premières précieuses qui peuvent être recyclées. Par conséquent, débarrassez-vous de l'appareil auprès d'un dépôt de collecte approprié.

3.1 Appareils ABB

Tous les matériaux d'emballage et les appareils ABB portent les marques et les tampons de test pour une élimination appropriée. Débarrassez-vous toujours des matériaux d'emballage, des appareils électriques et de leurs composants via les dépôts de collecte agréés et les entreprises d'élimination.

Les produits ABB répondent aux exigences légales, en particulier les lois régissant les appareils électriques et électroniques et l'ordonnance REACH.

(Directive européenne 2002/96/CE DEEE et 2002/95/CE RoHS)

(Ordonnance UE-REACH et loi pour la mise en œuvre de l'ordonnance (CE) n° 1907/2006)

4 Fonctionnement

4.1 Éléments de commande

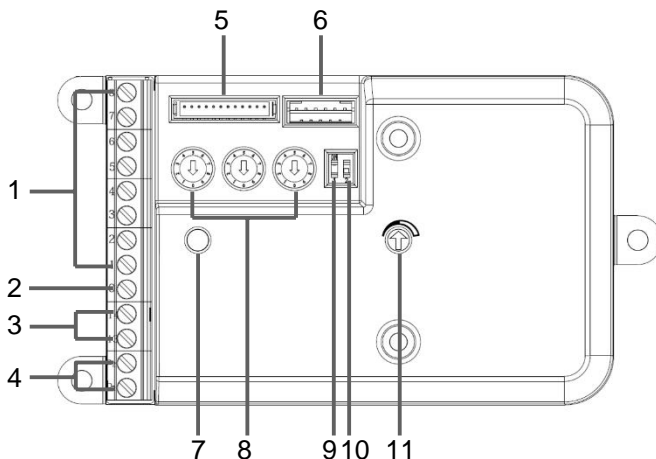


Fig. 1 : Vue d'ensemble

N°	Fonctions
1	Bornes pour raccorder les boutons mécaniques
2	Bornes de raccordement pour les dimensions communes
3	Sortie relais (fixer comme 3s)
4	Bus
5	Connexion pour module caméra
6	Connexion pour unité d'extension
7	Réglage du microphone
8	Trois commutateurs rotatifs pour définir l'adresse

9	Tonalité des boutons de sonnette marche / arrêt
10	Fonction du 1er / 2ème bouton poussoir
11	Réglage du volume du haut-parleur

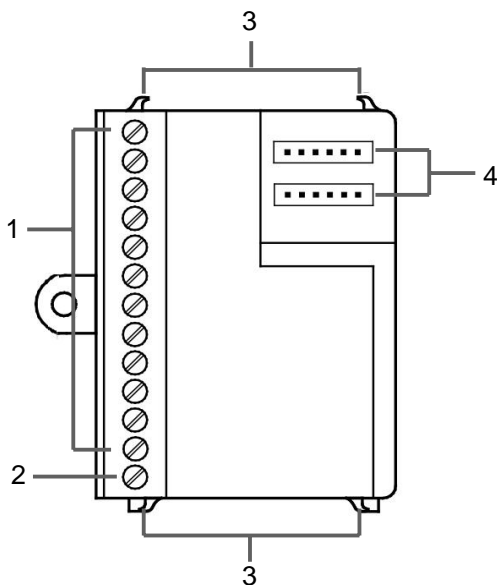


Fig. 2 : Vue d'ensemble

N°	Fonctions
1	Bornes pour raccorder les boutons mécaniques
2	Bornes de raccordement pour les dimensions communes
3	Brides pour coupler plusieurs modules
4	Connexions pour l'unité d'intégration audio et d'autres unités d'extension.

Le module de caméra étend l'assemblage du module audio avec la fonction vidéo.

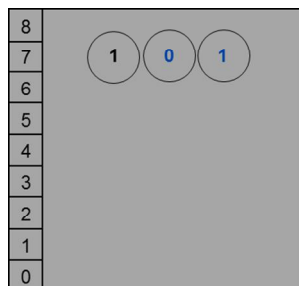
- Caméra vidéo avec commutation automatique jour / nuit et voyants LED infrarouges pour éclairer les prises de vue nocturnes.
- Chauffage installé, afin de garder l'objectif sans condensation.
- Angle de détection vertical / horizontal : 86° / 67°
- Réglage d'angle horizontal / vertical : +/-15°, réglable mécaniquement
- Unités de consommation : 4

4.2 Réglage de l'adresse

4.2.1 mode d'adressage physique

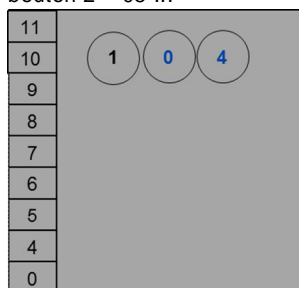
1) L'adresse de chaque bouton est généré automatiquement :

Le bouton 1 est #01, le bouton 2 est #02, etc.



2) L'adresse de début du bouton 1 peut être modifiée par l'utilisation des 2 derniers potentiomètres.

Par exemple, les 2 derniers commutateurs rotatifs sont 04, alors le bouton 1 = 04, le bouton 2 = 05 ...



Par défaut, les 2 derniers commutateurs rotatifs sont 01

4.2.2 Mode d'adressage cartographique

L'adresse de chaque bouton peut être réglée sans ordre particulier, une par une, par exemple le bouton 1 = 001, le bouton 2 = 003, le bouton 3 = 005, le bouton 4 = 002 ...

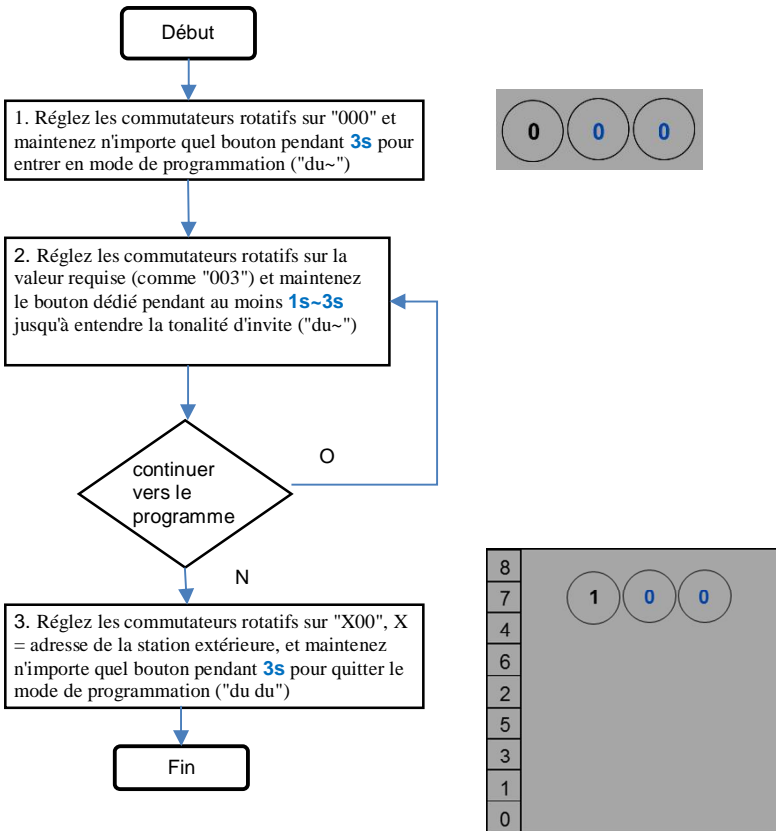


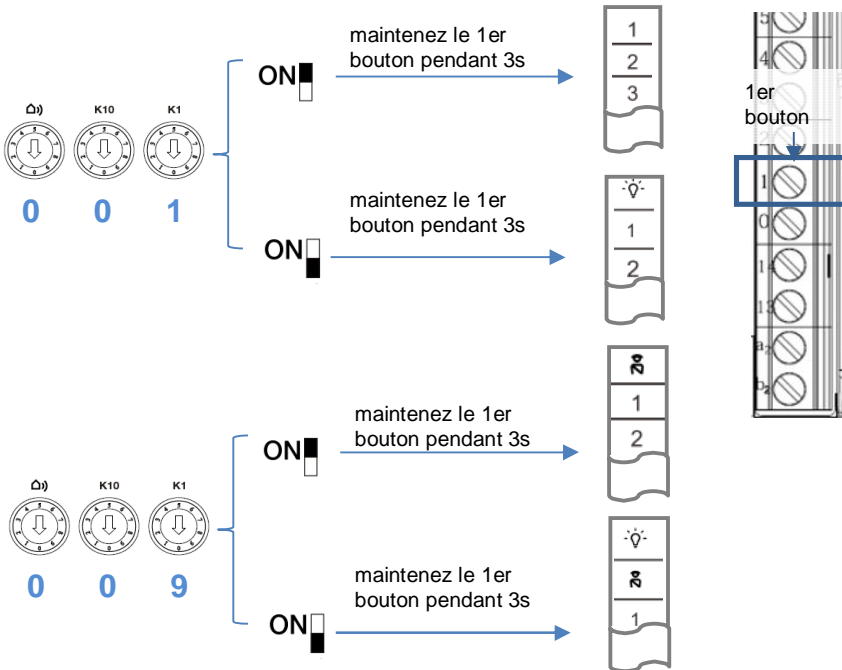
ABB-Welcome

Error! Use the Home tab
to apply 标题 1 to the
text that you want to
appear here.

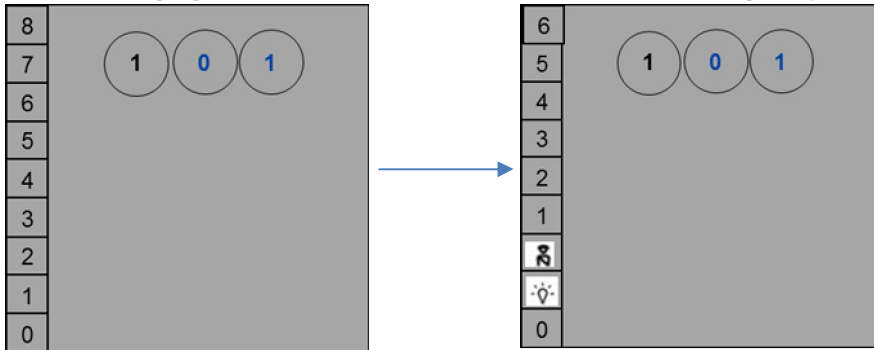
Si les deux derniers commutateurs rotatifs sont réglés sur '00', l'appareil fonctionne en mode d'adressage cartographique, sinon, il fonctionne en mode d'adressage physique.

4.2.3 Pour définir la fonction des 1er / 2ème boutons

4.2.3.1 Réglage de la fonction

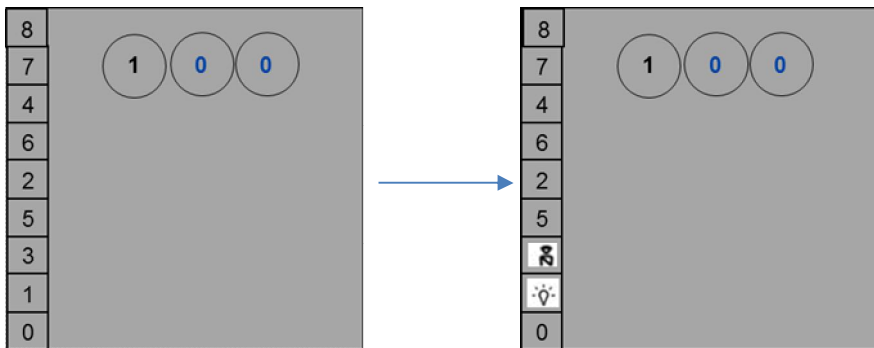


4.2.3.2 Réglage des 1er / 2ème boutons en mode d'adressage physique



Après avoir réglé les 1er / 2ème boutons, l'adresse des boutons restants est décalée.

4.2.3.3 Réglage des 1er / 2ème boutons en mode d'adressage cartographique



Après avoir réglé les 1er / 2ème boutons, l'adresse des boutons restants est fixe.

5 Données techniques

5.1 Tableau récapitulatif

Désignation	Valeur
Température de fonctionnement	-25 °C - +55 °C
Température de stockage	-40 °C - +70 °C
Protection	IP 44
Borniers à fil unique	2 x 0.28 mm ² - 2 x 0.75 mm ²
Borniers à fil fin	2 x 0.28 mm ² - 2 x 0.75 mm ²
Tension de bus	20-30 V DC
Dimensions du produit	83110 : 68 mm x 126 mm x 31 mm 83111 : 68 mm x 50 mm x 24 mm

6 Montage/Installation



Attention

Tension électrique !

Un contact direct ou indirect avec des pièces sous tension entraîne un passage de courant dangereux dans le corps.

Celui-ci risque d'entraîner un choc électrique, des brûlures ou la mort.

- Déconnectez la tension secteur avant tout montage et démontage !
- Faites réaliser toute intervention sur l'alimentation électrique en 110-240 V uniquement par un personnel spécialisé!

6.1 Exigences pour l'électricien



Attention

Tension électrique !

Installez l'appareil seulement si vous avez les connaissances et l'expérience nécessaires en génie électrique.

- Une installation incorrecte met en danger votre vie et celle de l'utilisateur du système électrique.
- Une installation incorrecte peut causer des dommages graves aux biens, par exemple suite à un incendie.

Les connaissances et les exigences d'experts minimales nécessaires à l'installation sont les suivantes :

- Appliquer les "cinq règles de sécurité" (DIN VDE 0105, EN 50110) :
 1. Déconnecter de l'alimentation;
 2. Sécuriser contre toute reconnexion;
 3. S'assurer qu'il n'y a pas de tension;

4. Raccorder à la terre;
5. Couvrez ou bloquez les pièces adjacentes sous tension.
 - Utilisez des vêtements de protection appropriés.
 - Utilisez uniquement des outils et appareils de mesure appropriés.
 - Vérifiez le type de réseau d'alimentation (système TN, système IT, système TT) pour sécuriser les conditions d'alimentation suivantes (raccordement classique à la terre, terre de protection, mesures supplémentaires nécessaires, etc.).

6.2 Instructions générales relatives à l'installation

- Terminez toutes les dérivations du système de câblage via un dispositif de bus connecté (par exemple station intérieure, station extérieure, appareil système).
- N'installez pas le contrôleur système juste à côté du transformateur de la sonnette ni d'autres sources d'alimentation (pour éviter les interférences).
- N'installez pas les fils du bus système avec les fils 100-240 V.
- N'utilisez pas de câbles communs pour les fils de raccordement des ouvertures et les fils du bus système.
- Évitez les ponts entre les différents types de câbles.
- Utilisez uniquement deux fils pour le bus système dans un câble à quatre ou plusieurs conducteurs.
- En cas de bouclage, n'installez jamais les bus entrant et sortant à l'intérieur du même câble.
- N'installez jamais les bus interne et externe à l'intérieur du même câble.
- Pour une qualité optimale de tonalité, veillez à ce que le module soit correctement installé. Appuyez sur le microphone avec le réglage du microphone directement contre la plaque de voix.

Avis

Nous nous réservons le droit à tout moment d'apporter des modifications techniques ainsi que des changements au contenu du présent document, sans préavis. Les caractéristiques détaillées convenues au moment de la commande s'appliquent à toutes les commandes. ABB décline toute responsabilité pour les erreurs ou les lacunes possibles dans le présent document.

Nous nous réservons tous les droits sur le présent document et sur les sujets et illustrations qu'il contient. Ni le document, ni son contenu, ni aucun extrait de celui-ci ne peut être reproduit, transmis ou réutilisé par des tiers sans le consentement écrit préalable d'ABB.