

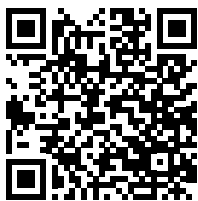
CASAMBI



Handleiding

PD4-GH	PD4N
93471	93473
93472	93474

Alle apparaten vindt u ook hier:



<https://www.beg-luxomat.com/nl/oplossingen/casambi/>

© 2023

B.E.G. Brück Electronic GmbH
Gerberstraße 33
51789 Lindlar
GERMANY

Telefoon: +49 (0) 2266 90121-0
Fax: +49 (0) 2266 90121-50

E-mail: support@beg.de
Internet: beg-luxomat.com

Alle andere landen:



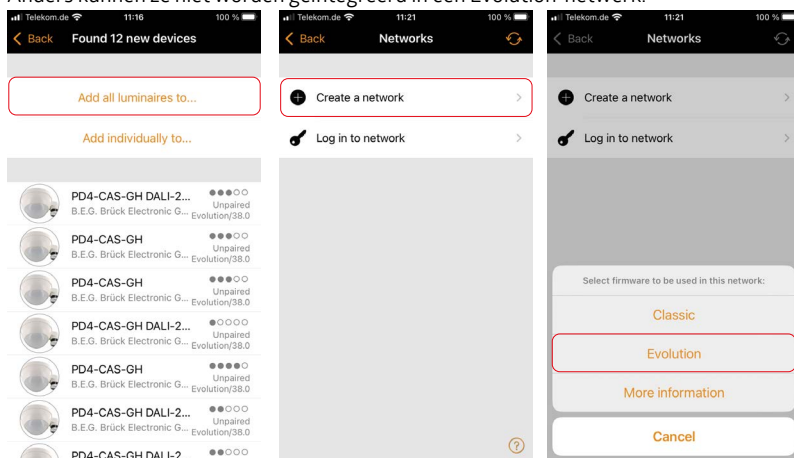
1	Inleiding	5
2	Aan de slag/Apparaten toevoegen	5
3	Apparaten identificeren	7
4	Lichtbedieningsmogelijkheden.....	8
5	De controlehiërarchie	8
6	Instructies voor verschillende toepassingen.....	9
6.1	Scènes maken	9
6.2	Scènes laten activeren door sensoren.....	11
6.3	Oriëntatieverlichting / afwezigheid time-out.....	13
6.4	Daglichtregeling	14
6.5	Tijdgerelateerde scènes	17
7	Instellen van de aanwezigheidssensoren.....	18
8	Veranderen en delen van netwerk	20

1 Inleiding

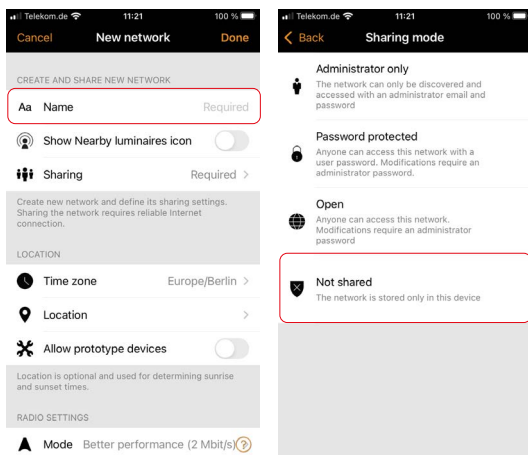
Deze handleiding is bedoeld voor gebruikers die weinig of geen ervaring hebben met het Casambi systeem. Er wordt verondersteld dat de gebruiker een apparaat heeft met een Android- of IOS-besturingssysteem. Ondanks de lengte van deze handleiding heeft deze voornamelijk betrekking op het gebruik van de B.E.G. Casambi-detector na de eerste installatie en worden niet alle functies behandeld. Voor functies die niet in deze handleiding worden behandeld, raden we de Casambi-handleiding aan, die u hier kunt vinden: <https://support.casambi.com/support/home>

2 Aan de slag/Apparaten toevoegen

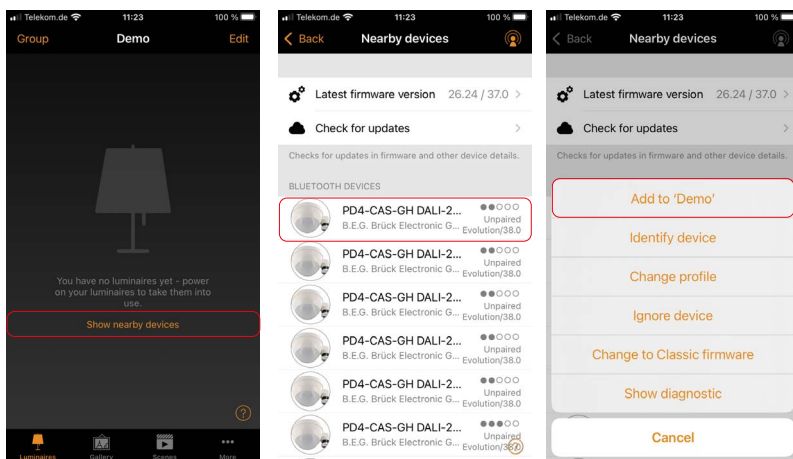
1. Download de app in de Apple App Store of Google Play Store.
2. Schakel uw Casambi-compatibele lampen in.
3. Open app.
4. De Casambi app vindt automatisch alle ingeschakelde Casambi lampen.
5. Selecteer de optie **Alle lampen toevoegen aan....**
6. Als u nog geen netwerk hebt gemaakt, selecteert u **Creër nieuw netwerk**.
7. Selecteer de **Evolution**-firmwareversie. Dit ondersteunt belangrijke functies zoals het knipperen van de indicatieled in de B.E.G. detector. Zorg er bij andere Casambi-compatibele componenten voor dat ze geschikt zijn voor gebruik met Evolution-firmware. Anders kunnen ze niet worden geïntegreerd in een Evolution-netwerk.



8. Benoem het netwerk.
9. We raden aan om **Niet gedeeld** totdat de inbedrijfstelling is voltooid als vrijgavemodus. Daarna kan het netwerk indien nodig worden gedeeld.

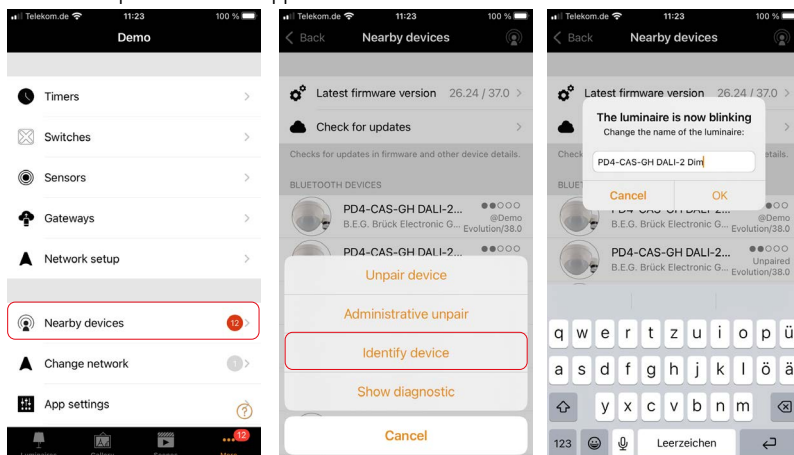


10. De Casambi-app voegt automatisch alle gevonden lampen toe aan een netwerk en opent het tabblad **Lampen**.
11. Als je eerst een netwerk hebt gemaakt zonder op **Alle lampen toevoegen aan...** te tikken, kun je de volgende stappen gebruiken om de lampen afzonderlijk aan het netwerk te koppelen.
12. Tik op **Toon nabijgelegen apparaten**.
13. Tik op het apparaat dat u aan het netwerk wilt toevoegen en tik vervolgens op de optie **Toevoegen aan 'Uw netwerknaam'**.
14. Herhaal het proces met alle toe te voegen apparaten.



3 Apparaten identificeren

1. Ga naar het tabblad **...Meer** en ga naar het menu-item **Nabijgelegen apparaten**.
2. **Druk** op de juiste knop om de apparaten te identificeren en een naam te geven.
3. Selecteer de optie **Apparaat identificeren**.
4. De **indicatie LED** onder de lens van de B.E.G. apparaat begint **rood te knipperen**. Bij apparaten **met een DALI-2-voedingseenheid** knipperen de aangesloten **lampen** parallel.
5. Geef het apparaat een naam en bevestig met **OK**.
6. Herhaal het proces met alle apparaten.

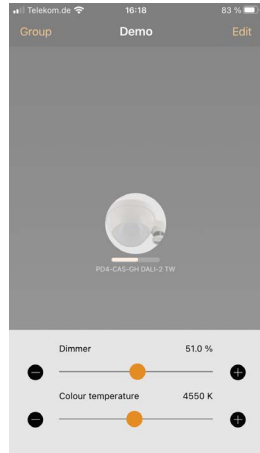
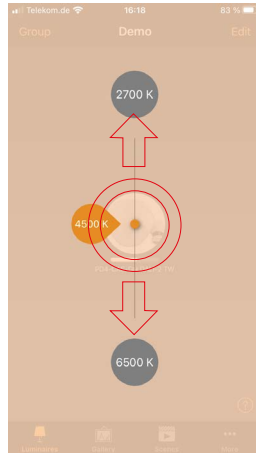
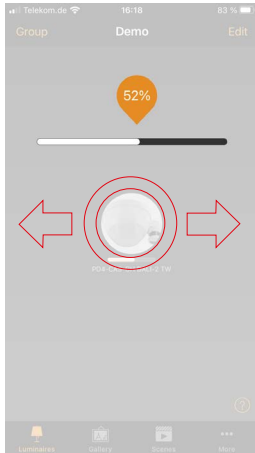


7. Ga naar het tabblad **Lampen**. Daar worden de gekoppelde lampen weergegeven. Bij B.E.G. Casambi-apparaten met een geïntegreerde DALI-2-voedingseenheid, wordt de stuuruitgang van het apparaat weergegeven.



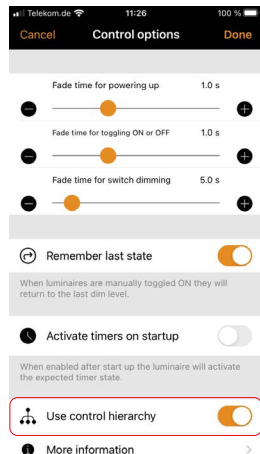
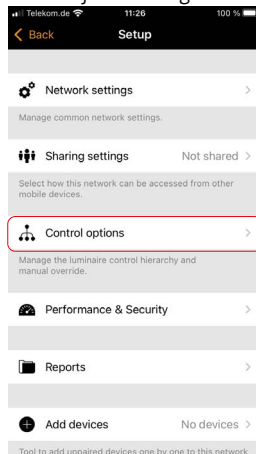
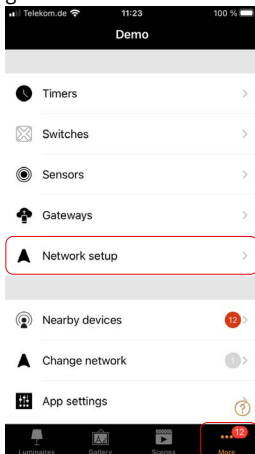
4 Lichtbedieningsmogelijkheden

1. **Druk en veeg naar links/rechts** om het dimniveau te wijzigen.
2. **Druk op en veeg omhoog/omlaag** om de kleurtemperatuur te wijzigen op apparaten met kleurregeling.
3. **Houd ingedrukt** om de beschikbare schuifregelaars te openen.



5 De controlehiërarchie

1. Ga naar het tabblad **...Meer** en roep de **Netwerkconfiguratie** op.
2. Ga naar het menu-item **Bedieningsopties** en schakel de optie **Gebruik bedieningshiërarchie** gebruiken in. Dit is absoluut noodzakelijk voor het gebruik van sensoren.



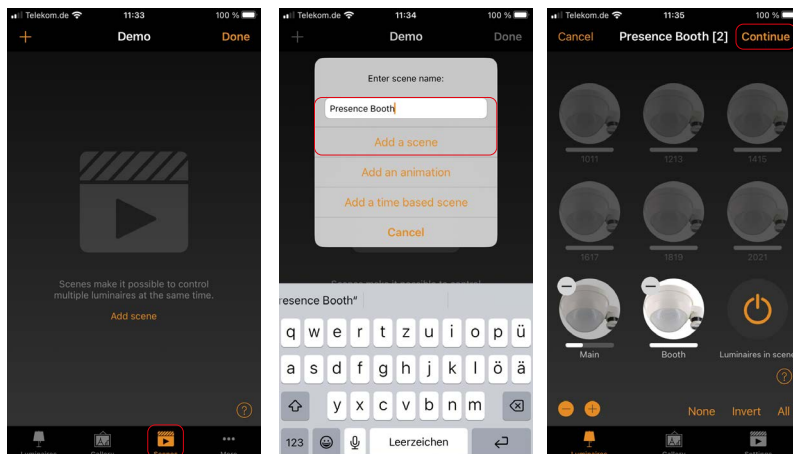
3. Nu moet u eerst scènes maken die vervolgens kunnen worden opgeroepen door sensoren, knoppen of timers.

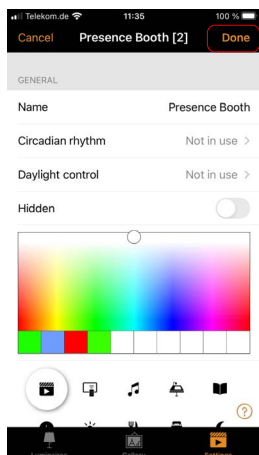
6 Instructies voor verschillende toepassingen

De volgende voorbeeldstappen verwijzen naar de hoofdtoepassing van de PD4-CAS-GH (DALI-2) detectoren. Dit is het gebruik in hoogbouwmagazijnangangen. De hieronder beschreven stappen kunnen ook worden overgedragen naar andere toepassingsscenario's.

6.1 Scènes maken

1. Schakel over naar het tabblad **Scènes**.
2. Tik op **Scène toevoegen** om de eerste scène te maken.
3. Geef de scène een **naam** en tik op **Scène toevoegen**.
4. Het tabblad Armaturen wordt geopend. Alle beschikbare lampen worden gedimd.
5. **Tik op de lichten** die u aan de scène wilt toevoegen en stel de gewenste lichtstatus in.
6. Bevestig de instellingen met **Doorgaan** en **Klaar**.

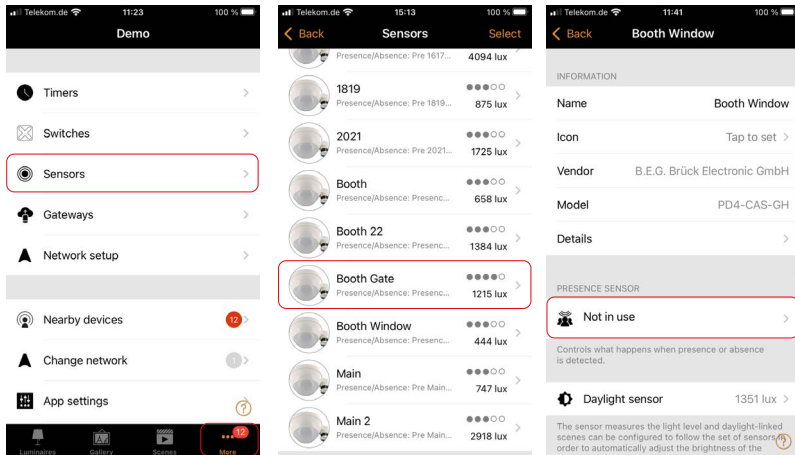




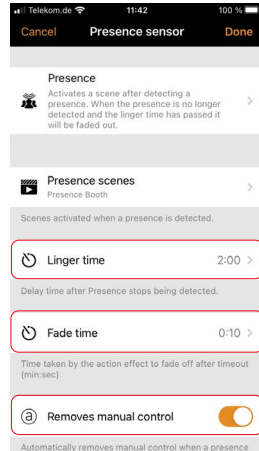
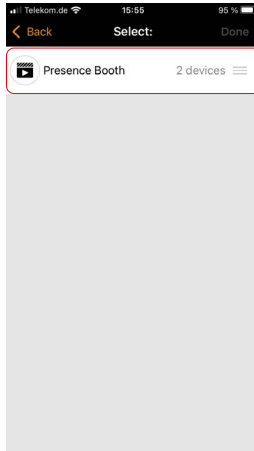
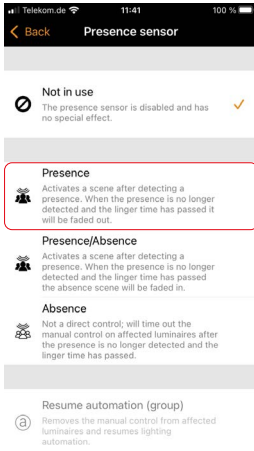
7. Tik op het + symbool om meer scènes te maken.
8. Herhaal het proces totdat je voor elke versnelling een scène hebt gemaakt.
9. Bevestig met **Klaar**.
10. U kunt later extra scènes **bewerken** met de knop + en ze op dezelfde manier maken.
11. Reeds gemaakte scènes kunnen worden bewerkt via het menu **Bewerken** of door te **dubbeltikken** op het scènesymbool.
12. U krijgt toegang tot de scènes door op het pictogram op het tabblad Scènes te tikken en door tijdens het dimmen naar links/rechts te drukken en te vegen.

6.2 Scènes laten activeren door sensoren

1. Ga naar het tabblad **...Meer** en roep het menupunt **Sensoren** op.
2. **Tik op een sensor** om het bijbehorende menu te openen.



3. Activeer de bedrijfsmodus **Aanwezigheid** en selecteer de bijbehorende **aanwezigheids-scène** die wordt opgeroepen wanneer de melder beweging detecteert.
4. Selecteer de gewenste **Wachttijd** (vervolgtijd waarna de scène weer uit-fadet).
5. Stel de **Fadetijd** in waarbinnen de scène uit-fadet.
6. De optie **Verwijdert handmatige bediening** roept automatische besturing weer op na handmatige override wanneer geen aanwezigheid meer wordt gedetecteerd en de verblijftijd voorbij is. Activeer dit als het gewenst is dat het systeem de automatische functies zelfstandig herstelt.
7. Bevestig de instellingen met **Klaar** en herhaal het proces voor de andere sensoren.
8. Een scène kan aan meerdere sensoren worden toegewezen, zodat het detectiebereik kan worden uitgebreid met extra PD4-CAS-GH (DALI-2)-apparaten. Elke gedetecteerde beweging start de verblijftijd van de overeenkomstige detector opnieuw.



6.3 Oriëntatieverlichting / afwezigheid time-out

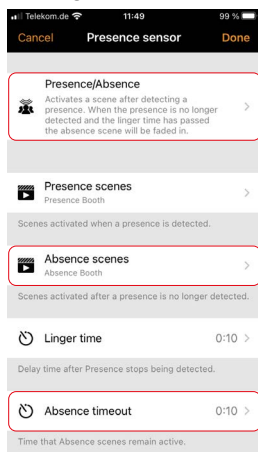
1. Naast de voorgaande scènes zijn zogenaamde afwezigheidsscènes mogelijk, die oriëntatieverlichting mogelijk maken voordat het licht volledig wordt uitgeschakeld.
2. Creëer een scène met het verlichtingsniveau dat moet heersen in de tijd tussen het einde van de nalooptijd van de sensoren en het uitschakelen van het licht.
3. Ga via het tabblad **...Meer** naar het instellen van de sensoren.
4. Selecteer een sensor en verander de bewegingsdetectiemodus van **beweging** naar **Aanwezigheid/Afwezigheid**.
5. In deze modus kunt u naast de scènes waarin beweging wordt gedetecteerd, ook scènes activeren die na afloop van de nalooptijd worden opgeroepen.

OPMERKING



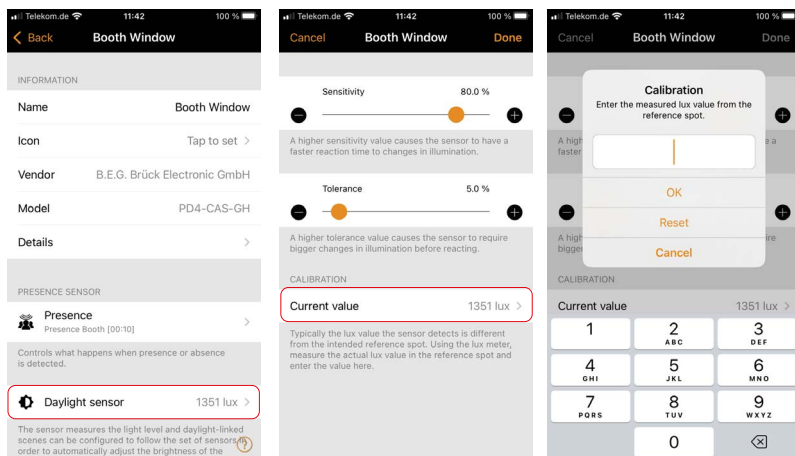
De afwezigheidsscène kan alleen lampen aansturen die ook in de aanwezigheidsscène zijn opgenomen.

6. Druk op **Scènes afwezigheid** en selecteer de **scène** die je zojuist hebt gemaakt.
7. Stel de **Afwezigheidtime-out** in op de gewenste tijd. De time-out bij afwezigheid is de duur dat de geselecteerde afwezigheidsscène na de verblijftijd actief blijft voordat deze uit-fadet. Als hier 0s wordt gekozen, is deze gedeactiveerd en blijft de afwezigheidsscène permanent actief.
8. Bevestig met **Klaar** en herhaal het proces voor alle sensoren.

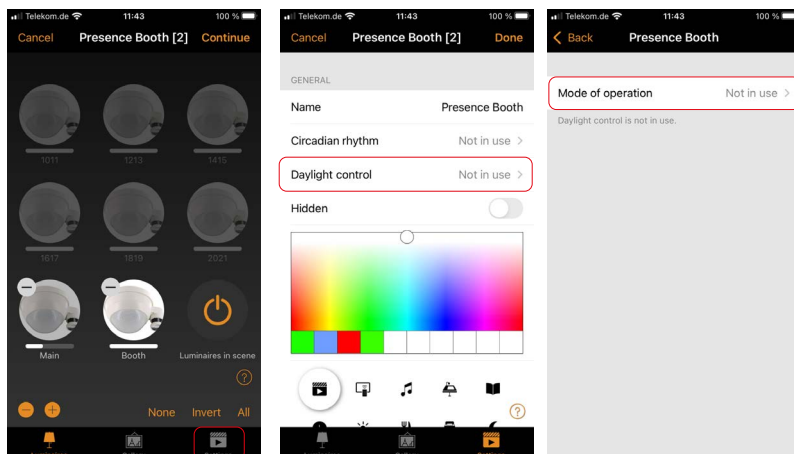


6.4 Daglichtregeling

1. Om een constante lichtregeling toe te voegen aan de vorige instellingen, schakelt u terug naar de sensorinstellingen in het tabblad **...Meer**.
2. Selecteer een sensor en roep de instellingen van de daglichtsensor op door op de **daglichtsensor te tikken**.
3. Door de verhoogde **gevoeligheid** reageert de sensor sneller op veranderingen in licht. Selecteer eerst **80 %**.
4. Via de **tolerantiewaarde** wordt ingesteld vanaf welke procentuele verandering de sensor reageert. Laat dit voorlopig op **5 %** staan.
5. De werkelijke verlichtingssterkte op het meetoppervlak kan worden bepaald met behulp van een **luxmeter** en worden ingevoerd onder de optie **Kalibratie**.
6. Herhaal het proces voor elke sensor.

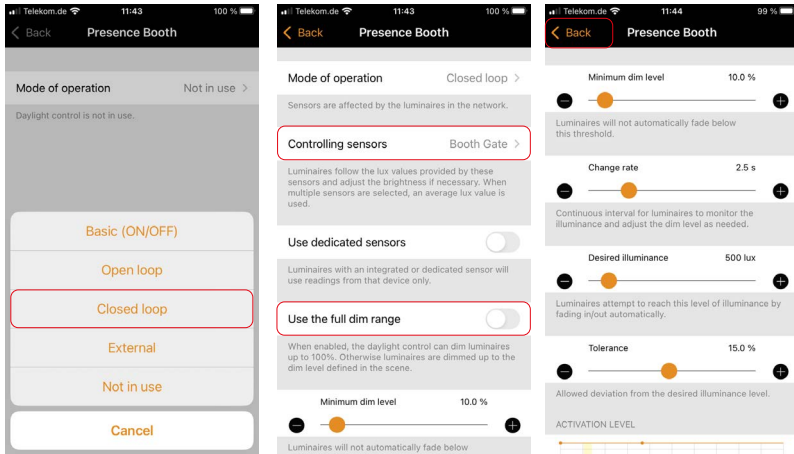


7. Ga naar het tabblad **Scènes** en ga naar de **bewerkingsmodus** van de scène die moet worden bestuurd door te dubbeltikken op de scène.
8. Ga naar het tabblad **Instellingen** en roep het menupunt **Daglichtbediening** op.



9. Selecteer de modus **Gesloten lus**. In deze bedrijfsmodus wordt een doelverlichtingssterkte ingesteld. De melder past actief de dimwaarde van de lampen in de toegewezen scène aan om deze verlichtingssterktewaarde te bereiken en vergelijkt tegelijkertijd de doelwaarde met de werkelijke waarde.
10. Selecteer als **bedieningssensor** de sensor die zich in het invloedgebied van de te bedienen lampen bevindt.
11. Activeer de optie **Volledig dimbereik gebruiken** om de sensor de verlichting tot 100% te laten regelen, ongeacht de ingestelde dimwaarde voor de scène. Hierdoor wordt afhankelijk van de situatie ook de oriëntatieverlichting in nevenruimten tot 100% gedimd. Indien dit niet gewenst is, deactiveer dan deze optie.
12. Als u een **minimaal dimniveau** wilt, stelt u dit in met de optie Minimum dimniveau. Anders kan deze waarde op 0% worden gezet.
13. Het interval waarmee de doelwaarde wordt bewaakt en de werkelijke waarde wordt aangepast, wordt bepaald via de **vanderingstempo**. Hoe korter dit interval, hoe sneller het systeem reageert op veranderingen in de gemeten verlichtingssterkte. Op dagen met vaak snel wisselende lichtomstandigheden (bijv. door bewolking) kan dit bij een zeer hoge veranderingssnelheid tot ongewenst dimgedrag leiden.
14. Stel nu via de **tolerantie de gewenste verlichtingssterke** en de toegestane afwijking van de streefwaarde in.

15. Tik op **Terug** om het menu te sluiten en bevestig met **Klaar**.

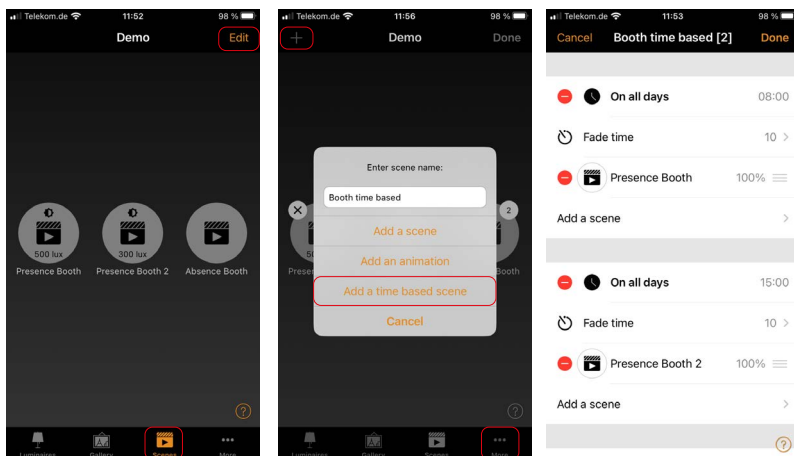


16. Herhaal het proces voor alle te besturen scènes.

6.5 Tijdgerelateerde scènes

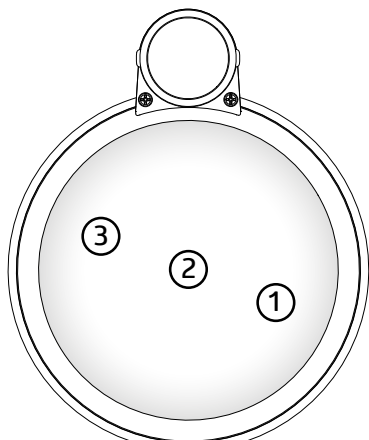
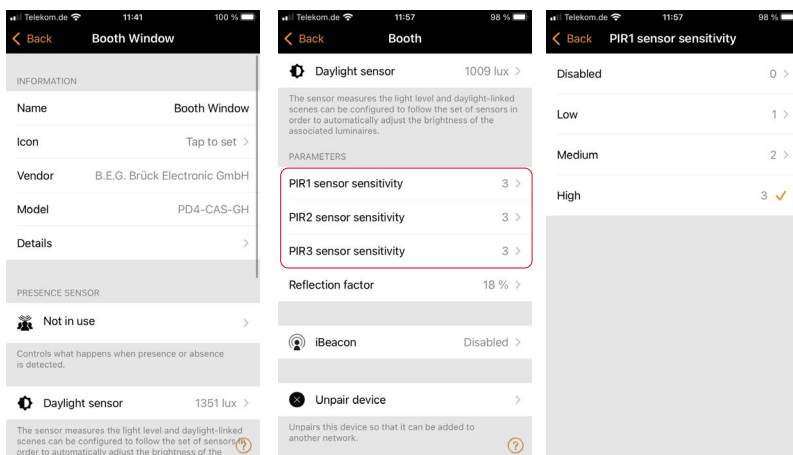
Een tijdafhankelijke scène maakt het mogelijk om verschillende scènes te activeren, afhankelijk van de tijd. In tegenstelling tot een timer moet een tijdafhankelijke scène afzonderlijk worden geactiveerd. Het kan bijvoorbeeld worden gebruikt om scènes met verschillende regelwaarden op verschillende tijdstippen van de dag te activeren.

1. Roep op het tabblad **Scènes** het menu op voor het maken van nieuwe scènes.
2. Geef de scène een naam en selecteer de optie om een **Een op tijd gebaseerde scène toevoegen** in te stellen.
3. Kies het tijdstip waarop u wilt dat de scène relevant wordt en voeg de gewenste eerder gemaakte scène in.
4. Selecteer het tijdstip waarop de tweede scène relevant wordt en voeg hier ook de gewenste scène in. Extra voorwaarden en scènes kunnen worden toegevoegd met de knop **Een conditie toevoegen**.
5. Tik op **Klaar** om de instellingen te bevestigen.



7 Instellen van de aanwezigheidssensoren

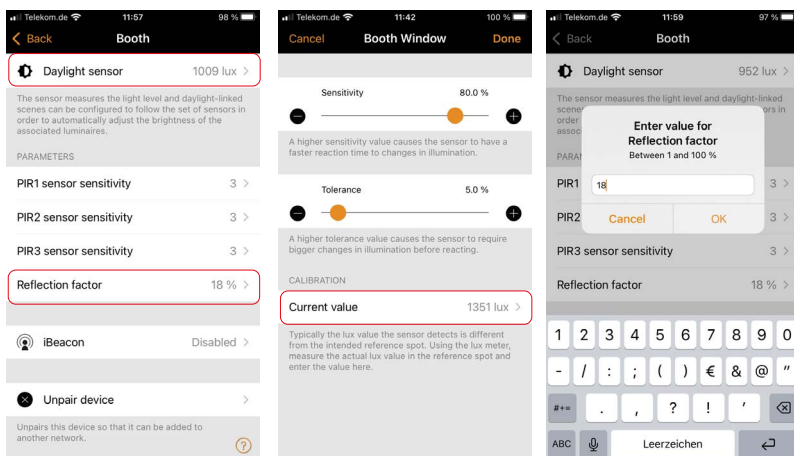
1. Bij B.E.G. sensoren heeft u de mogelijkheid om de gevoeligheid van de PIR-sensoren afzonderlijk in te stellen in de standen **laag**, **midden** en **hoog** en deze **uit te schakelen**. Zo kunt u met de bijgeleverde afdeklatten de reikwijdte in een bepaalde richting sturen zonder de richting volledig uit te sluiten van bewegingsdetectie.
2. Deze instellingen zijn afhankelijk van de plaatselijke omstandigheden en moeten worden uitgevoerd door de inbedrijfstellingstechnicus.
3. **Scroll** naar beneden in de sensorinstellingen om de sensoren in te stellen. Onder het item **Parameters** vindt u de **gevoeligheid van de PIR-sensor**, die u kunt aanpassen door op de afzonderlijke parameters te tikken.



1: PIR Sensor bezetting

Daarnaast heeft u de mogelijkheid om de reflectiefactor voor de daglichtsensor aan te passen om de nauwkeurigheid van de lichtmeting te verbeteren. De parameter is te vinden in de sensorinstellingen onder Parameters en is in de fabriek ingesteld op 18%. Ga als volgt te werk om de waarde te kalibreren:

1. Dim het licht naar beneden.
2. Meet de verlichtingssterkte onder de sensor met een luxmeter en neem de waarde over met de kalibratiefunctie van de daglichtsensor (zie punt 6.3).
3. Dim het licht en vergelijk de sensoruitlezing met de luxmeteruitlezing.
4. Als de in de app weergegeven meetwaarde lager is dan de met de luxmeter gemeten waarde, moet de reflectiefactor worden verlaagd, anders verhoogd.
5. Herhaal stap 1 t/m 4 totdat beide waarden voldoende dicht bij elkaar liggen in zowel gedimde als niet-gedimde toestand.



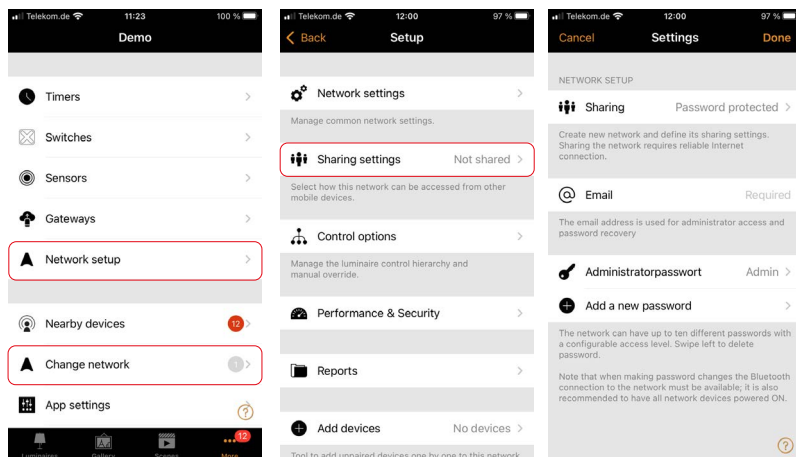
Daarnaast is het voor de toestellen met twee lichtsensoren mogelijk om de weging tussen de twee te verschuiven van de externe lichtsensor naar de interne lichtsensor in stappen van één procent om de lichtmeting aan te passen aan de lichtomstandigheden. Standaard is alleen de externe lichtsensor actief.

8 Veranderen en delen van netwerk

1. Ga naar het tabblad **...Meer** om van netwerk te wisselen.
2. Tik op **Netwerk wijzigen**.
3. Roep het gewenste netwerk op door op de naam van het betreffende netwerk te tikken.

Netwerk delen

1. Om andere gebruikers toegang te geven tot het netwerk en back-ups te maken, raden we sterk aan om dit na de inbedrijfstelling in te schakelen. Er zijn verschillende gebruikersrollen beschikbaar:
Admin: Heeft volledige controle over alle netwerkaspecten.
Beheerder: Kan het netwerk configureren (d.w.z. programmering wijzigen) maar kan geen nieuwe gebruikersaccounts aanmaken.
Gebruiker: Kan alleen het netwerk gebruiken, maar geen wijzigingen aanbrengen in de programmering.
Voor meer informatie over de deelmodi, zie de helpteksten van de app of de Casambi gebruikershandleiding.
2. Ga op het tabblad **...Meer** naar **Netwerkconfiguratie** en tik op **Instellingen voor het delen**.
3. Selecteer onder **Delen** de gewenste deelmodus en voer een emailadres en wachtwoord in. Om het wachtwoord opnieuw in te stellen, moet het een echt e-mailadres zijn.
4. Bevestig de instellingen met **Klaar**.





B.E.G. Brück Electronic GmbH
Gerberstraße 33
51789 Lindlar

T +49 (0) 2266 90121-0
F +49 (0) 2266 90121-50

support@beg.de
beg-luxomat.com