



eManual
qr.duravit.com/em/70000839/260128



Montageanleitung	SensoWash® Classic, Dusch-WC-Sitz
Mounting instructions	SensoWash® Classic, Shower toilet seat
Notice de montage	SensoWash® Classic, abattant douche
Montagehandleiding	SensoWash® Classic, douche-WC-zitting
Instrucciones de montaje	SensoWash® Classic, asiento de lavado
Istruzioni di montaggio	SensoWash® Classic, sedile elettronico
Instruções de montagem	SensoWash® Classic, assento para sanita com duche
Monteringsanvisning	SensoWash® Classic, toiletsæde med indbygget bidetfunktion
Asennusohje	SensoWash® Classic, suihku-WC-istuun
Monteringsveiledning	SensoWash® Classic, dusjtoalettsete
Monteringsanvisning	SensoWash® Classic, WC-sits med hygiendus
Montaazijuhend	SensoWash® Classic, dušiga WC-poti prill-laud
Instrukcja montażu	Deska sedesowa z funkcją mycia SensoWash® Classic
Инструкция по монтажу	SensoWash® Classic, сиденье для унитаза с душем
Návod k montáži	SensoWash® Classic, bidetové sedátko
Montážny návod	SensoWash® Classic, sedadlo na sprchovacie WC
Navodila za montažo	SensoWash® Classic, sedež za WC-školjko s prho
Upute za montažu	SensoWash® Classic, sjedalo za WC školjku s tušem
Szerelési útmutató	SensoWash® Classic, dusch-WC-ülőke
Instruções de montagem	SensoWash® Classic, Colac WC cu duş
Ръководство за монтаж	SensoWash® Classic, седалка за тоалетна чиния с функция биде
Montāžas instrukcija	SensoWash® Classic, klozētpoda-bidē sēdriņķis
Montavimo instrukcija	„SensoWash® Classic“, unitazo su dušu sėdynė
Montaj Kilavuzu	SensoWash® Classic yıkamalı klozet kapağı

	Wichtige Hinweise	de	3
	Important information	en	5
	Remarques importantes	fr	7
	Belangrijke aanwijzingen	nl	9
	Información importante	es	11
	Indicazioni importanti	it	13
	Indicações importantes	pt	15
	Vigtige henvisninger	da	17
	Tärkeätä tietoa	fi	19
	Viktig informasjon	no	21
	Viktig information	sv	23
	Olulised nõuanded	et	25
	Ważne informacje	pl	27
	Важные замечания	ru	29
	Důležitě pokyny	cs	31
	Dôležité upozornenia	sk	33
	Pomembni napotki	sl	35
	Važne napomene	hr	37
	Fontos tudnivalók	hu	39
	Indicații importante	ro	41
	Важни указания	bg	43
	Svarīgi norādījumi	lv	45
	Svarbūs nurodymai	lt	47
	Önemli bilgiler	tr	49
	Montage, Mounting, Montage, Montage, Montaje, Montaggio, Montagem, Montering, Asennus, Montering, Montering, Montaaž, Montáž, Монтаж, Montáž, Montáž, Montaža, Montaža, Beszerelés, Montajul, Монтаж, Montáža, Montavimas, Montaj		51

de

1 Zu diesem Dokument

Alle Dokumente zu diesem Produkt und weitere Informationen stehen online zur Verfügung:

- > Die Suchfunktion oder die Navigation auf www.duravit.com nutzen, um zu der Produktinformationsseite zu gelangen.
- > Die Informationen und die Dokumente auf der Produktinformationsseite unter "Downloads" aufrufen.

2 Sicherheit

2.1 Zweck des Dokuments

Die Anleitung ist Bestandteil des Produkts. Wenn die Anleitung NICHT befolgt wird, können Personen-, Produkt- und/oder Sachschäden die Folge sein.

- > Die Anleitung lesen und befolgen.
- > Dieses Dokument aufbewahren und an nachfolgende Verwender weitergeben.

Technische Verbesserungen und optische Veränderungen an den abgebildeten Produkten werden vorbehalten.

2.2 Zielgruppe und Qualifikation

Die Montage und Vorinstallation dürfen nur von Sanitärinstallateuren durchgeführt werden.

- Sanitärinstallateure sind Personen mit einer geeigneten fachlichen Ausbildung, Kenntnissen und Erfahrungen, sodass sie Gefahren und Risiken erkennen und vermeiden können, die sich bei der Montage im Sanitärbereich ergeben können.
- Sanitärinstallateure sind befähigt, geeignete Schutzausrüstungen zu wählen und zu verwenden.
- Sanitärinstallateure kennen und beachten die Installationsvorschriften örtlicher Versorgungsunternehmen und länderspezifische Normen.

2.3 Elektrische Sicherheit

2.3.1 Lebensgefahr durch Stromschlag

Der Kontakt mit Elektrizität kann zu einem tödlichen Stromschlag führen.

2.3.2 Elektrounfälle vermeiden

- > Das Produkt nur mit der dafür vorgesehenen Elektroleitung verbinden.
- > Das Produkt muss ordnungsgemäß geerdet sein. Das Produkt nur bedienen, wenn es ordnungsgemäß geerdet ist.

- > Vor der Installation elektrische Komponenten vom Stromnetz trennen.
- > Verhindern, dass die Stromzufuhr versehentlich zugeschaltet wird.
- > Prüfen, ob alle Komponenten spannungsfrei sind.
- > Die Stromleitung NIE mit nassen Händen berühren.
- > Wenn die Netzanschlussleitung dieses Produkts beschädigt wird, muss sie durch den Hersteller oder seinen Kundendienst oder eine ähnlich qualifizierte Person ersetzt werden, um Gefährdungen zu vermeiden.
- > KEINE einzelnen Komponenten entfernen.

2.3.3 Kurzschluss durch Feuchtigkeit vermeiden

- > Das Produkt NICHT in einem übermäßig feuchten Raum installieren. Ausreichende Belüftung sicherstellen, um Kondensation in elektrischen Komponenten zu verhindern.
- > Wenn das Produkt von einem kalten an einen warmen Ort gebracht wird, zunächst einige Stunden ausgeschaltet lassen, um mögliche Kondensationsfeuchtigkeit zu vermeiden.

2.4 Hygiene

2.4.1 Gesundheitsschäden durch verschmutztes, verunreinigtes oder lange stehendes Wasser

Die Verwendung von verschmutztem, verunreinigtem oder lange stehendem Wasser für die Duschfunktionen kann zu Gesundheitsschäden führen.

- > Das Produkt mit kaltem Trinkwasser aus der Hauptwasserleitung versorgen.
- > KEIN Abwasser, Grauwasser, Brauchwasser, Meerwasser oder anderes, nicht oder nur mäßig aufbereitetes Wasser anschließen.
- > Nur mitgelieferte Wasserzulaufschläuche verwenden, alte Schläuche NICHT wiederverwenden.
- > Wenn das Produkt für zwei Wochen oder länger NICHT benutzt wird, das Produkt entleeren und ausschalten (Ferienmodus).

2.5 Produktschäden vermeiden

2.5.1 Allgemeine Vorsichtsmaßnahmen

- > Um Fehlfunktionen zu verhindern, nur die Teile aus dem Installationssatz verwenden.
- > Nur Zubehör verwenden, das von Duravit empfohlen wird.

2.5.2 Schäden durch gefrierendes Wasser

- > Das Produkt NICHT in frostgefährdeten Räumen montieren und betreiben. Die Raumtemperatur muss mindestens 4 °C (39 °F) betragen.

2.5.3 Schäden durch Verkalkung

In Regionen mit hartem Wasser kann sich Kalk ablagern. Kalk kann die Leistung des Produkts beeinträchtigen.

- > Die Wasserqualität in der Region prüfen. Bei einer Wasserhärte von ≥ 14 °dH (2,5 mmol/l) empfiehlt Duravit die Installation einer Wasserenthärtungsanlage.

3 Voraussetzungen am Montageort

Die Keramik ist fachgerecht installiert.

- > Die separate Montageanleitung beachten.

4 Technische Daten

Elektrischer Anschluss	
Nennspannung	220 – 240 V, 50 – 60 Hz
Nennleistung	1080 W
Leistungsschalter	$I_N = 16$ A
RCD	$I_N = 30$ mA
Schutzart	IPX4
Schutzklasse	I
Kabelspezifikation	Querschnitt der Zuleitung 1 – 2,5 mm ² (17 – 14 AWG)

Wasseranschluss	
Kaltes Wasser	DN 15 (1/2 ")
Wasserdruck	0,07 – 0,75 MPa (10 – 109 psi)
Wasserhärte	max. 2,4 mmol/l (240 ppm)

5 Montagehinweise

1 Einbaumöglichkeiten Dusch-WC

- 1: Auf Wand-WC
- 2: Auf One Piece Keramik

1 ist stellvertretend für andere Einbaumöglichkeiten beschrieben.

2 Montageanleitung beachten

- > Die separate Montageanleitung beachten.

7 Leitungen spülen

HINWEIS

Fehlfunktionen durch Rückstände in den Leitungen

- > Das Hauptventil für die Wasserzufuhr öffnen.
- > Das Absperrventil öffnen.
- > Die Leitungen nach den gültigen Normen spülen und das Wasser auffangen.
- > Das Absperrventil für die Wasserzufuhr schließen.

13 Auf Dichtheit prüfen

- > Auf Dichtheit prüfen.

20 Einbaumöglichkeiten Fernbedienung

- 1: Auf die Wand geklebt
- 2: An die Wand geschraubt

25 + 34 Fernbedienung aktivieren

- > Je nach Modell die Transportsicherung entfernen oder die Fernbedienung an das Ladegerät anschließen.

27 + 36 Produkt testen

- > Prüfen, ob das Produkt ordnungsgemäß funktioniert.
- > Die Bedienungsanleitung beachten.

VORSICHT

Gesundheitsschäden durch verschmutztes, verunreinigtes oder lange stehendes Wasser

Die Verwendung von verschmutztem, verunreinigtem oder lange stehendem Wasser für die Duschfunktionen kann zu Gesundheitsschäden führen.

- > Wenn das Produkt für zwei Wochen oder länger NICHT benutzt wird, das Produkt entleeren und ausschalten (Ferienmodus).

en

1 About this document

All documents related to this product and further information are available online:

- > Use the search function or the navigation on www.duravit.com to access the product information page.
- > Access the information and the documents on the product information page under "Downloads".

2 Safety

2.1 Purpose of the document

The instructions are part of the product. Failure to follow the instructions may result in personal injury, product damage and/or property damage.

- > Read and follow the instructions.
- > Keep this document and pass it on to subsequent users.

We reserve the right to make technical improvements and visual changes to the products illustrated.

2.2 Target readership and qualifications

All work associated with the installation and pre-installation may only be undertaken by plumbers.

- Plumbers are persons with the appropriate technical training, knowledge and experience so that they can recognise and avoid dangers and risks that may arise during the installation in the sanitary area.
- Plumbers are qualified to select and use suitable protective equipment.
- Plumbers are familiar with and observe the installation regulations of local utility companies and country-specific standards.

2.3 Electrical safety

2.3.1 Risk of fatal injury caused by electric shock

Contact with electricity can lead to a fatal electric shock.

2.3.2 Avoid accidents with electricity

- > Connect the product only to the specified power supply.
- > The product must be earthed. Do NOT operate the product without proper grounding.
- > Disconnect electrical components from the power supply before the installation.
- > Prevent the power supply from being switched on accidentally.

- > Check that all components are de-energised.
- > NEVER touch the power supply cable with wet hands.
- > If the power supply cable on this product is damaged, it must be replaced by the manufacturer, the customer service agent or similarly qualified persons in order to avoid a hazard.
- > Do NOT remove individual components.

2.3.3 Avoid short circuit caused by moisture

- > Do NOT install the product in a room exposed to excessive moisture. Ensure sufficient ventilation to avoid condensation in electric components.
- > When the product is brought from a cold location to a warm one, leave the unit switched off for a few hours to avoid condensation.

2.4 Hygiene

2.4.1 Damage to health caused by dirty, polluted or long standing water

Operating the shower functions with dirty, polluted or long standing water can cause damage to health.

- > Supply the product with cold drinking water from the main water system.
- > Do NOT connect any waste water, grey water, industrial water, sea water or other untreated or semi-treated water.
- > Only use the water supply hoses provided with the product. Do NOT reuse old hoses.
- > If the product is NOT to be used for two weeks or more, empty the product and switch it off (holiday mode).

2.5 Avoid product damage

2.5.1 General precautions

- > Only use the parts in the installation kit to avoid malfunctions.
- > Only use attachments recommended by Duravit.

2.5.2 Damage through freezing water

- > Do NOT install and operate the product in rooms where there is a danger of frost. The room temperature must not be less than 4 °C (39 °F).

2.5.3 Damage due to limescale build-up

Limescale can build-up in regions with hard water. Limescale can impair the performance of the product.

- > Check the water quality in the region. Duravit recommends the installation of a water softener with water hardness ≥ 14 °dH (2.5 mmol/l).

3 Requirements at the installation location

The toilet bowl is installed properly.

- > Observe the separate mounting instructions.

4 Technical data

Electrical connection	
Rated voltage	220 – 240 V, 50 – 60 Hz
Rated power	1080 W
Circuit breaker	$I_N = 16$ A
RCD	$I_N = 30$ mA
Protection degree	IPX4
Protection class	I
Cable specification	Supply line cross section 1 – 2.5 mm ² (17 – 14 AWG)
Water connection	
Cold water	DN 15 (1/2")
Water pressure	0.07 – 0.75 MPa (10 – 109 psi)
Water hardness	Max. 2.4 mmol/l (240 ppm)

5 Mounting instructions

1 Installation possibilities seat unit

- 1: On wall mounted toilet
- 2: On one-piece toilet

1 is described as representative for other installation possibilities.

2 Observe the mounting instructions

- > Observe the separate mounting instructions.

7 Flushing the pipes

NOTE

Malfunctions caused by dirty pipes

- > Open the main valve for the water supply.
- > Open the stop valve.
- > Flush the pipes according to the local standards and collect the water.
- > Close the stop valve for the water supply.

13 Checking for leaks

- > Check for leaks.

20 Installation options remote control

- 1: Stuck onto the wall
- 2: Screwed onto the wall

25 + 34 Activating remote control

- > Depending on the model, remove the transport lock or connect the remote control to the charger.

27 + 36 Testing the product

- > Check if the product works properly.
- > Observe the user manual.

CAUTION

Damage to health caused by dirty, polluted or long standing water

Operating the shower functions with dirty, polluted or long standing water can cause damage to health.

- > If the product is NOT to be used for two weeks or more, empty the product and switch it off (holiday mode).

fr

1 À propos de ce document

Tous les documents concernant ce produit et d'autres informations sont disponibles en ligne :

- > Utiliser la fonction de recherche ou la navigation sur www.duravit.com pour accéder à la page d'informations sur le produit.
- > Consulter les informations et les documents sur la page d'informations produit disponible sous « Téléchargements ».

2 Sécurité

2.1 Objet du document

La notice fait partie du produit. Si la notice n'est PAS respectée, des dommages sont possibles sur les personnes, les produits et/ou le matériel.

- > Lire et respecter les instructions de la notice.
- > Conserver ce document et le transmettre aux utilisateurs suivants.

Nous nous réservons le droit d'apporter des améliorations techniques ou des modifications externes aux produits présentés.

2.2 Groupe cible et qualification

Le montage et la pré-installation doivent impérativement être réalisés par des installateurs sanitaires.

- Les installateurs sanitaires sont des personnes ayant bénéficié d'une formation professionnelle appropriée et possédant des connaissances et de l'expérience, de manière à pouvoir identifier et éviter les dangers et les risques qui peuvent survenir durant le montage dans le domaine sanitaire.
- Les installateurs sanitaires sont capables de choisir et d'utiliser un équipement de protection personnelle approprié.
- Les installateurs sanitaires connaissent et respectent les prescriptions d'installation des sociétés de distribution locales et les normes spécifiques aux pays.

2.3 Sécurité électrique

2.3.1 Danger de mort par électrocution

Le contact avec l'électricité peut entraîner un choc électrique mortel.

2.3.2 Éviter tout accident électrique

- > Ne connecter le produit qu'avec le câble électrique approprié.
- > Le produit doit être mis correctement à la terre. Utiliser le produit uniquement s'il est correctement mis à la terre.
- > Avant l'installation, débrancher les composants électriques du réseau électrique.
- > Empêcher la remise en marche de l'alimentation électrique.
- > Vérifier si tous les composants sont hors tension.
- > Ne JAMAIS toucher la ligne électrique avec des mains humides.
- > Si le câble d'alimentation de ce produit est endommagé, il doit être remplacé par le fabricant ou son service après-vente ou par une personne avec un niveau de compétence équivalent afin d'éviter tout danger.
- > Ne supprimer AUCUN composant.

2.3.3 Éviter les courts-circuits dus à l'humidité

- > Ne PAS installer le produit dans un local beaucoup trop humide. Prévoir une aération suffisante afin d'empêcher la formation de condensation dans les composants électriques.
- > Si le produit est déplacé d'un endroit froid vers un endroit chaud, il doit d'abord rester éteint pendant quelques heures afin d'éviter une éventuelle humidité de condensation.

2.4 Hygiène

2.4.1 Risques pour la santé en raison de l'eau polluée, contaminée et stagnante

L'utilisation d'une eau polluée, contaminée ou stagnante pour la fonction de douche présente des risques pour la santé.

- > Alimenter le produit avec de l'eau potable froide provenant de la conduite d'eau principale.
- > Ne PAS raccorder aux eaux usées, à l'eau grise, l'eau sanitaire, l'eau de mer ou de l'eau non ou faiblement traitée.
- > Utiliser uniquement les flexibles d'alimentation en eau fournis, ne PAS réutiliser les anciens flexibles.
- > Si le produit n'est PAS utilisé pendant deux semaines ou plus, il doit être vidé et désactivé (mode vacances).

2.5 Éviter les dommages matériels

2.5.1 Mesures de précaution générales

- > Pour éviter les dysfonctionnements, utiliser uniquement les composants du set d'installation.
- > Utiliser uniquement des accessoires recommandés par Duravit.

2.5.2 Dommages dus à l'eau gelée

- > Ne PAS monter ni utiliser le produit dans des locaux exposés au gel. La température ambiante ne doit pas être inférieure à 4 °C (39 °F).

2.5.3 Dommages dus à la formation de calcaire

Dans les régions avec une eau dure, du calcaire peut se déposer. Le calcaire peut diminuer la performance du produit.

- > Vérifier la qualité de l'eau de la région. En cas de dureté de l'eau ≥ 14 °dH (2,5 mmol/l), Duravit recommande l'installation d'un adoucisseur d'eau.

3 Conditions sur le lieu de montage

La céramique est installée correctement.

- > Tenir compte de la notice de montage séparée.

4 Caractéristiques techniques

Raccordement électrique	
Tension nominale	220 – 240 V, 50 – 60 Hz
Puissance nominale	1080 W
Disjoncteur de puissance	$I_N = 16$ A
RCD	$I_N = 30$ mA
Degré de protection	IPX4
Classe de protection	I
Spécifications du câble	Section de la conduite d'alimentation 1 – 2,5 mm ² (17 – 14 AWG)

Raccordement en eau	
Eau froide	DN 15 (1/2")
Pression de l'eau	0,07 – 0,75 MPa (10 – 109 psi)
Dureté de l'eau	Max. 2,4 mmol/l (240 ppm)

5 Consignes de montage

1 Possibilités de montage WC douche

- 1 : sur cuvette suspendue
- 2 : sur céramique One Piece

1 est décrit de manière représentative pour toutes les autres possibilités d'installation.

2 Tenir compte de la notice de montage

- > Tenir compte de la notice de montage séparée.

7 Rincer les conduites

INFO UTILE

Dysfonctionnements dus aux résidus dans les conduites

- > Ouvrir le robinet principal pour l'arrivée d'eau.
- > Ouvrir le robinet d'arrêt.
- > Rincer les conduites conformément aux normes en vigueur et récupérer l'eau.
- > Fermer le robinet d'arrêt pour l'arrivée d'eau.

13 Contrôler l'étanchéité

- > Contrôler l'étanchéité.

20 Possibilités de montage Télécommande

- 1 : Collage au mur
- 2 : Vissage au mur

25 + 34 Activer la télécommande

- > En fonction du modèle, retirer la sécurité de transport ou raccorder la télécommande au chargeur.

27 + 36 Tester le produit

- > Contrôler si le produit fonctionne correctement.
- > Tenir compte de la notice d'utilisation.

⚠ MISE EN GARDE

Risques pour la santé en raison de l'eau polluée, contaminée et stagnante

L'utilisation d'une eau polluée, contaminée ou stagnante pour la fonction de douche présente des risques pour la santé.

- > Si le produit n'est PAS utilisé pendant deux semaines ou plus, il doit être vidé et désactivé (mode vacances).

nl

1 Over dit document

Alle documenten over dit product en verdere informatie zijn online beschikbaar:

- > De zoekfunctie of de navigatie op www.duravit.com gebruiken om naar de pagina met productinformatie te gaan.
- > De informatie en de documenten op de pagina met productinformatie onder "Downloads" oproepen.

2 Veiligheid

2.1 Doel van het document

De handleiding is onderdeel van het product. Wordt de handleiding NIET opgevolgd, kan er persoonlijk letsel, schade aan het product en/of materiële schade ontstaan.

- > De handleiding lezen en opvolgen.
- > Dit document bewaren en aan volgende gebruikers doorgeven.

Wij behouden ons het recht voor technische verbeteringen en optische veranderingen aan de afgebeelde producten aan te brengen.

2.2 Doelgroep en kwalificatie

De montage en voorinstallatie mogen uitsluitend door sanitairinstallateurs worden uitgevoerd.

- Sanitairinstallateurs zijn personen met een geschikte vakkundige opleiding, kennis en ervaring, zodat zij gevaren en risico's kunnen herkennen en vermijden, die bij de montage van sanitaire producten kunnen ontstaan.
- Sanitairinstallateurs zijn in staat om geschikte beschermingsmiddelen te kiezen en te gebruiken.
- Sanitairinstallateurs kennen de installatievoorschriften van lokale nutsbedrijven en landspecifieke normen en nemen deze in acht.

2.3 Elektrische veiligheid

2.3.1 Levensgevaar door elektrische schok

Het contact met elektriciteit kan een elektrische schok veroorzaken.

2.3.2 Elektrische ongevallen vermijden

- > Verbind het product alleen met de hiervoor bestemde elektrische kabel.
- > Het product moet correct geaard zijn. Het product alleen bedienen wanneer het correct geaard is.
- > Voorafgaand aan de installatie elektrische componenten van het lichtnet scheiden.
- > Voorkomen dat de stroomtoevoer per ongeluk wordt ingeschakeld.
- > Controleren of alle componenten spanningsvrij zijn.
- > Raak de stroomkabel NOOIT met natte handen aan.
- > Als de voedingskabel van dit product beschadigd wordt, moet deze door de fabrikant of diens klantenservice of een gelijkwaardig gekwalificeerde persoon worden vervangen om gevaren te voorkomen.
- > Verwijder GEEN afzonderlijke componenten.

2.3.3 Kortsluiting als gevolg van vocht voorkomen

- > Het product NIET in een extreem vochtige ruimte installeren. Voor voldoende ventilatie zorgen, om condensatie in elektrische componenten te verhinderen.
- > Wanneer het product van een koude naar een warme plaats wordt gebracht, eerst enkele uren uitgeschakeld laten, om mogelijk condenswater te vermijden.

2.4 Hygiëne

2.4.1 Gezondheidsrisico's door vervuild, verontreinigd of lang stilstaand water

Het gebruik van vervuild, verontreinigd of lang stilstaand water voor de douchefuncties kan resulteren in gezondheidsrisico's.

- > Gebruik het product met koud drinkwater uit de hoofdwaterleiding.
- > Sluit GEEN afvalwater, grijs water, industrieel water, zeewater of ander, niet of matig gezuiverd water aan.
- > Gebruik alleen de meegeleverde watertoevoerslangen, oude slangen NIET opnieuw gebruiken.
- > Als het product gedurende twee weken of langer NIET wordt gebruikt, dient het te worden leegge maakt en uitgeschakeld (vakantiemodus).

2.5 Schade aan het product vermijden

2.5.1 Algemene voorzorgsmaatregelen

- > Om storingen te voorkomen, alleen de onderdelen uit de installatieset gebruiken.
- > Alleen toebehoren dat door Duravit wordt aanbevolen, gebruiken.

2.5.2 Schade door bevroren water

- > Het product NIET monteren en gebruiken in ruimtes die aan vorst zijn blootgesteld. De kamertemperatuur moet minimaal 4 °C (39 °F) zijn.

2.5.3 Schade door verkalking

In regio's met hard water kan er kalkafzetting optreden. Kalk kan de werking van het product beïnvloeden.

- > Controleer de waterkwaliteit in de regio. Bij een waterhardheid van ≥ 14 °dH (2,5 mmol/l) adviseert Duravit de installatie van een wateronthardingsinstallatie.

3 Voorwaarden op de plaats van opstelling

De keramiekproducten zijn deskundig geïnstalleerd.

- > Neem de aparte montagehandleiding in acht.

4 Technische gegevens

Elektrische aansluiting	
Nominale spanning	220 – 240 V, 50 – 60 Hz
Nominaal vermogen	1080 W
Vermogensschakelaar	$I_N = 16$ A
RCD	$I_N = 30$ mA
Beschermingsgraad	IPX4
Beschermingsklasse	I
Kabelspecificatie	Dwarsdoorsnede van de toevoerleiding 1 – 2,5 mm ² (17 – 14 AWG)

Watersluiting	
Koud water	DN 15 (1/2")
Waterdruk	0,07 – 0,75 MPa (10 – 109 psi)
Waterhardheid	Max. 2,4 mmol/l (240 ppm)

5 Montage-instructies

1 Inbouwmogelijkheden douche-WC

- 1: Op wand-WC
- 2: Op one piece toilet

1 staat plaatsvervangend voor andere inbouwmogelijkheden beschreven.

2 Montagehandleiding in acht nemen

- > Neem de aparte montagehandleiding in acht.

7 Leidingen spoelen

LET OP

Storingen door resten in de leidingen

- > Het hoofdventiel voor de watertoevoer openen.
- > De afsluiter openen.
- > De leidingen volgens de geldende normen spoelen en het water opvangen.
- > De afsluiter voor de watertoevoer sluiten.

13 Op dichtheid controleren

- > Op dichtheid controleren.

20 Inbouwmogelijkheden afstandsbediening

- 1: Op de wand geplakt
- 2: Op de wand geschroefd

25 + 34 Afstandsbediening activeren

- > Afhankelijk van het model de transportzekering verwijderen of de afstandsbediening aan de lader aansluiten.

27 + 36 Product testen

- > Controleren of het product volgens de voorschriften functioneert.
- > De gebruiksaanwijzing in acht nemen.

VOORZICHTIG

Gezondheidsrisico's door vervuild, verontreinigd of lang stilstaand water

Het gebruik van vervuild, verontreinigd of lang stilstaand water voor de douchefuncties kan resulteren in gezondheidsrisico's.

- > Als het product gedurende twee weken of langer NIET wordt gebruikt, dient het te worden leegge maakt en uitgeschakeld (vakantiemodus).

es

1 Sobre este documento

Todos los documentos sobre este producto e información adicional están disponibles online:

- > Utilizar la función de búsqueda o la navegación en www.duravit.com para acceder a la página de información del producto.
- > Acceder a la información y a los documentos en la página de información del producto en «Descargas».

2 Seguridad

2.1 Objetivo del documento

Las instrucciones forman parte del producto. Si NO se observan las instrucciones, se pueden producir daños personales, daños en el producto o materiales.

- > Leer y seguir las instrucciones.
- > Conservar este documento y entregarlo a usuarios posteriores.

Se reserva el derecho a efectuar mejoras técnicas y modificaciones de aspecto en los productos representados.

2.2 Grupo objetivo y cualificación

El montaje y la preinstalación solo pueden ser realizados por instaladores sanitarios.

- Los instaladores sanitarios son personas con una formación técnica adecuada, que poseen conocimientos y experiencia, de modo que reconocen y pueden evitar los peligros y los riesgos que pueden originarse durante el montaje en el área sanitaria.
- Los instaladores sanitarios tienen la capacidad de elegir y emplear los dispositivos de protección adecuados.
- Los instaladores sanitarios conocen y tienen en cuenta las normas de instalación de las empresas de suministro locales y las normas específicas del país.

2.3 Seguridad eléctrica

2.3.1 Peligro de muerte por descarga eléctrica

El contacto con la electricidad puede provocar descargas eléctricas mortales.

2.3.2 Evitar accidentes eléctricos

- > Conectar el producto solo con el cable eléctrico previsto para ello.
- > El producto debe estar conectado a tierra correctamente. Utilizar el producto solamente si está correctamente conectado a tierra.
- > Antes de iniciar la instalación se deben desconectar los componentes eléctricos de la red eléctrica.
- > Asegurarse de que no se pueda conectar accidentalmente el suministro de corriente.
- > Comprobar que todos los componentes estén sin tensión.
- > JAMÁS se debe tocar el cable eléctrico con las manos húmedas.
- > Si se ha dañado el cable de conexión eléctrico de este producto, este tendrá que ser cambiado por el fabricante o el servicio de asistencia técnica del mismo o por una persona cualificada similar, para evitar cualquier peligro.
- > NO se deben extraer componentes sueltos.

2.3.3 Evitar los cortocircuitos provocados por la humedad

- > NO instalar el producto en una estancia con una humedad excesiva. Garantizar una ventilación suficiente, para evitar la condensación en los componentes eléctricos.
- > Si el producto se lleva de un lugar frío a otro caliente, dejarlo primero unas horas desconectado para evitar una posible humedad por condensación.

2.4 Higiene

2.4.1 Daños para la salud debido al agua sucia, con impurezas o estancada durante mucho tiempo

Utilizar agua sucia, con impurezas o estancada durante mucho tiempo para el lavado puede provocar daños en la salud.

- > Suministrar al producto agua potable fría de la red general.
- > NO conectar aguas residuales, aguas grises, aguas industriales, agua salada o aguas de otro tipo, ni tampoco agua que no se haya tratado o que se haya tratado parcialmente.
- > Utilizar solamente los tubos flexibles de agua suministrados, NO utilizar tubos flexibles usados.
- > Si el producto NO se va a utilizar durante dos o más semanas, vaciar y desconectar el producto (modo de vacaciones).

2.5 Evitar daños en el producto

2.5.1 Medidas de precaución generales

- > Para evitar fallos de funcionamiento, utilizar solamente piezas del set de instalación.
- > Utilizar solamente accesorios que estén recomendados por Duravit.

2.5.2 Daños por congelación del agua

- > NO montar ni utilizar el producto en estancias con riesgo de heladas. La temperatura ambiente no debe ser inferior a los 4 °C (39 °F).

2.5.3 Daños por calcificación

En zonas con agua dura, es posible que se formen sedimentos de cal. La cal puede afectar al rendimiento del producto.

- > Verificar la calidad del agua de su región. En el caso de una dureza del agua de ≥ 14 °dH (2,5 mmol/l), Duravit recomienda instalar un descalcificador.

3 Requisitos del lugar de montaje

La cerámica se ha instalado correctamente.

- > Tener en cuenta las instrucciones de montaje correspondientes.

4 Datos técnicos

Conexión eléctrica	
Tensión nominal	220 – 240 V, 50 – 60 Hz
Potencia nominal	1080 W
Diferencial	$I_N = 16$ A
RCD	$I_N = 30$ mA
Tipo de protección	IPX4
Grado de protección	I
Especificación de los cables	Sección del cable 1 – 2,5 mm ² (17 – 14 AWG)

Toma de agua	
Agua fría	DN 15 (1/2")
Presión de agua	0,07 – 0,75 MPa (10 – 109 psi)
Dureza del agua	Máx. 2,4 mmol/l (240 ppm)

5 Indicaciones de montaje

1 Opciones de montaje del inodoro de lavado

- 1: Como inodoro suspendido
- 2: Como inodoro de una pieza

1 se describe a modo de ejemplo para otras posibilidades de montaje.

2 Tener en cuenta las instrucciones de montaje

- > Tener en cuenta las instrucciones de montaje correspondientes.

7 Aclarar las tuberías

INDICACIÓN

Fallos de funcionamiento debido a restos en las tuberías

- > Abrir la válvula principal de la alimentación de agua.
- > Abrir la válvula de cierre.
- > Aclarar las tuberías según las normas vigentes y recoger el agua.
- > Cerrar la válvula de cierre de la alimentación de agua.

13 Comprobar la estanqueidad

- > Comprobar la estanqueidad.

20 Posibilidades de montaje del mando a distancia

- 1: Pegado en la pared
- 2: Atornillado a la pared

25 + 34 Activar el mando a distancia

- > Dependiendo del modelo, retirar el seguro de transporte o conectar el mando a distancia al cargador.

27 + 36 Probar el producto

- > Comprobar que el producto funcione correctamente.
- > Tener en cuenta el manual de uso.

ATENCIÓN

Daños para la salud debido al agua sucia, con impurezas o estancada durante mucho tiempo

Utilizar agua sucia, con impurezas o estancada durante mucho tiempo para la ducha puede provocar daños en la salud.

- > Si el producto NO se va a utilizar durante dos o más semanas, vaciar y desconectar el producto (modo de vacaciones).

it

1 Informazioni su questo documento

Tutti i documenti relativi a questo prodotto e ulteriori informazioni sono disponibili online:

- > Utilizzare la funzione di ricerca o le voci di menu sul sito www.duravit.com per accedere alla pagina delle informazioni sul prodotto.
- > Accedere alle informazioni e ai documenti nella pagina delle informazioni sul prodotto alla voce "Download".

2 Sicurezza

2.1 Scopo del documento

Le istruzioni sono parte integrante del prodotto. Il mancato rispetto delle istruzioni può causare lesioni personali, danni al prodotto e/o danni materiali.

- > Leggere e seguire le istruzioni.
- > Conservare questo documento e consegnarlo ai successivi proprietari.

Con riserva di apportare modifiche tecniche ed estetiche ai prodotti illustrati.

2.2 Destinatari e qualifiche

L'installazione e la preinstallazione devono essere eseguite solo da installatori qualificati.

- Gli installatori qualificati sono persone dotate di formazione, conoscenze ed esperienze specialistiche idonee che permettono loro di riconoscere ed evitare pericoli e rischi che possono verificarsi durante l'installazione nel settore idrotermosanitario.
- Gli installatori qualificati sono in grado di scegliere e utilizzare idonei dispositivi di protezione.
- Gli installatori qualificati conoscono e rispettano le normative specifiche degli enti di approvvigionamento locali e le norme nazionali.

2.3 Sicurezza elettrica

2.3.1 Pericolo di morte da scossa elettrica

Il contatto con l'elettricità può causare la morte per scossa elettrica.

2.3.2 Evitare incidenti elettrici

- > Collegare il prodotto solo con il cavo elettrico apposito.
- > Il prodotto deve avere idonea messa a terra. Utilizzare il prodotto solo se dotato di messa a terra.
- > Prima dell'installazione scollegare i componenti elettrici dalla rete elettrica.

- > Evitare che l'alimentazione elettrica venga inserita accidentalmente.
- > Verificare l'assenza di tensione su tutti i componenti.
- > NON toccare MAI il cavo elettrico con le mani bagnate.
- > Se il cavo di alimentazione elettrica di questo prodotto viene danneggiato, è necessario farlo sostituire dal produttore, dal relativo servizio di assistenza o da una persona analogamente qualificata al fine di evitare pericoli.
- > NON rimuovere i singoli componenti.

2.3.3 Evitare cortocircuiti causati dall'umidità

- > NON installare il prodotto in un ambiente eccessivamente umido. Assicurare un'aerazione sufficiente per evitare la condensa nei componenti elettrici.
- > Se il prodotto viene spostato da un luogo freddo ad uno caldo, lasciarlo inizialmente spento per alcune ore per evitare la possibile formazione di umidità da condensa.

2.4 Igiene

2.4.1 Danni alla salute a causa di acqua sporca, contaminata o stagnante per lungo tempo

L'utilizzo di acqua sporca, contaminata o stagnante per lungo tempo, per le funzioni della doccetta, può causare danni alla salute.

- > Alimentare il prodotto con acqua potabile fredda dalla condotta principale dell'acqua.
- > NON collegare acqua di scarico, acque grigie, acqua di servizio, acqua marina o altra acqua non trattata o solo moderatamente trattata.
- > Utilizzare solo i tubi di adduzione dell'acqua forniti in dotazione; NON riutilizzare vecchi tubi.
- > Se il prodotto rimane inutilizzato per due settimane o più, svuotare e disattivare il prodotto (modalità vacanze).

2.5 Prevenzione dei danni al prodotto

2.5.1 Misure precauzionali generali

- > Per impedire anomalie di funzionamento, utilizzare solo i componenti del kit di installazione.
- > Utilizzare solo accessori consigliati da Duravit.

2.5.2 Danni dovuti al congelamento dell'acqua

- > NON montare e utilizzare il prodotto in ambienti a rischio di gelo. La temperatura ambiente deve essere di almeno 4 °C (39 °F).

2.5.3 Danni dovuti alla formazione di calcare

Nelle aree con acqua dura possono verificarsi depositi di calcare. Il calcare può pregiudicare le prestazioni del prodotto.

- > Verificare la qualità dell'acqua nella zona. Con una durezza dell'acqua ≥ 14 °dH (2,5 mmol/l) Duravit consiglia l'installazione di un impianto di addolcimento dell'acqua.

3 Requisiti per il luogo di montaggio

L'installazione della ceramica è stata eseguita a regola d'arte.

- > Seguire le istruzioni di montaggio separate.

4 Dati tecnici

Collegamento elettrico	
Tensione nominale	220 – 240 V, 50 – 60 Hz
Potenza nominale	1080 W
Interruttore magnetotermico	$I_N = 16$ A
RCD	$I_N = 30$ mA
Grado di protezione	IPX4
Classe di protezione	I
Specifica dei cavi	Sezione del cavo di alimentazione 1 – 2,5 mm ² (17 – 14 AWG)

Allacciamento dell'acqua	
Acqua fredda	DN 15 (1/2")
Pressione dell'acqua	0,07 – 0,75 MPa (10 – 109 psi)
Durezza dell'acqua	Max. 2,4 mmol/l (240 ppm)

5 Indicazioni per il montaggio

1 Opzioni di installazione del sedile elettronico

- 1: Su vaso sospeso
- 2: Su vaso One-Piece

L'opzione 1 è descritta come rappresentativa anche delle altre.

2 Seguire le istruzioni di montaggio

- > Seguire le istruzioni di montaggio separate.

7 Risciacquare le tubazioni

NOTA

Anomalie di funzionamento a causa di residui nelle tubazioni

- > Aprire la valvola principale di alimentazione dell'acqua.
- > Aprire la valvola di arresto.
- > Risciacquare le tubazioni secondo le norme vigenti e raccogliere l'acqua.
- > Chiudere la valvola principale di alimentazione dell'acqua.

13 Verificare la tenuta stagna.

- > Verificare la tenuta stagna.

20 Possibilità di montaggio del telecomando

- 1: Incollato alla parete
- 2: Avvitato alla parete

25 + 34 Attivare il telecomando

- > A seconda del modello, rimuovere la protezione per il trasporto o collegare il telecomando al caricabatterie.

27 + 36 Testare il prodotto

- > Controllare se il prodotto funziona correttamente.
- > Seguire le istruzioni d'uso.

! ATTENZIONE

Danni alla salute a causa di acqua sporca, contaminata o stagnante per lungo tempo

L'utilizzo di acqua sporca, contaminata o stagnante per lungo tempo, per le funzioni della doccetta, può causare danni alla salute.

- > Se il prodotto rimane inutilizzato per due settimane o più, svuotare e disattivare il prodotto (modalità vacanze).

pt

1 Sobre este documento

Todos os documentos relacionados com este produto e outras informações estão disponíveis on-line:

- > Utilize a função de pesquisa ou a navegação em www.duravit.com para aceder à página de informações sobre o produto.
- > Consultar informações e documentos na página de informações do produto em "Downloads".

2 Segurança

2.1 Objetivo do documento

O manual de instruções faz parte do produto. O NÃO cumprimento do manual de instruções pode resultar em ferimentos pessoais, danos no produto e/ou danos materiais.

- > Ler e seguir o manual de instruções.
- > Guardar este documento e entregá-lo aos utilizadores subsequentes.

Reservado o direito a melhoramentos técnicos e a alterações a nível visual dos produtos ilustrados.

2.2 Grupo-alvo e qualificação

A montagem e a pré-instalação só podem ser efetuadas por canalizadores.

- Especialistas em instalações sanitárias são pessoas com uma formação técnica apropriada, com conhecimento e experiência, capazes de reconhecer e evitar perigos e riscos que possam surgir durante a instalação do produto na área sanitária.
- Especialistas em instalações sanitárias têm a capacidade de selecionar e utilizar equipamentos de proteção apropriados.
- Especialistas em instalações sanitárias conhecem e observam os regulamentos de instalação das empresas de serviços públicos locais e as normas específicas do país.

2.3 Segurança elétrica

2.3.1 Perigo mortal devido a choque elétrico

O contacto com eletricidade pode resultar numa eletrocussão fatal.

2.3.2 Evitar acidentes elétricos

- > O produto só deve ser conectado ao cabo elétrico previsto para tal.
- > O produto deve estar devidamente ligado à terra. NÃO operar o produto a menos que esteja devidamente ligado à terra.
- > Separar os componentes elétricos da rede elétrica antes da instalação.
- > Impedir que a alimentação elétrica possa ser ligada acidentalmente.
- > Verificar se todos os componentes estão livres de corrente elétrica.
- > NUNCA tocar no cabo de energia elétrica com as mãos molhadas.
- > Se o cabo de alimentação elétrica deste produto estiver danificado, deve ser substituído pelo fabricante, pelo serviço de apoio ao cliente ou por uma pessoa similarmente qualificada, a fim de evitar riscos.
- > Não remover NENHUM componente individual.

2.3.3 Evitar curtos-circuitos devido à humidade

- > NÃO instalar o produto numa sala excessivamente húmida. Assegurar ventilação suficiente para evitar condensação nos componentes elétricos.
- > Se o produto for levado de um local frio para um local quente, este deverá primeiro permanecer desligado durante algumas horas para evitar possível humidade por condensação.

2.4 Higiene

2.4.1 Danos à saúde causados por água suja, contaminada ou parada por muito tempo

O uso de água suja, contaminada ou estagnada há muito tempo, para as funções de duche, pode levar a problemas de saúde.

- > O produto deve ser abastecido com água potável fria proveniente da tubagem principal de água.
- > NÃO conectar águas de esgoto, águas residuais domésticas, águas industriais, águas do mar ou outras águas não tratadas ou apenas tratadas de forma moderada.
- > Utilizar apenas as mangueiras de alimentação de água fornecidas e NÃO reutilizar mangueiras velhas.
- > Se o produto NÃO for usado por duas semanas ou mais, o produto deverá ser esvaziado e desligado (modo de férias).

2.5 Evitar danos no produto

2.5.1 Medidas de precaução gerais

- > Para evitar mau funcionamento, devem ser usadas apenas as peças do kit de instalação.
- > Só devem ser usados acessórios recomendados pela Duravit.

2.5.2 Danos devido a água congelada

- > O produto NÃO deve ser instalado nem operado em ambientes onde haja risco de congelamento. A temperatura ambiente deve ser de pelo menos 4 °C (39 °F).

2.5.3 Danos devido a calcificação

Em regiões com água dura, podem formar-se depósitos de calcário. O calcário pode afetar o desempenho do produto.

- > Verificar a qualidade da água na região. Se a dureza da água for ≥ 14 °dH (2,5 mmol/l), a Duravit recomenda a instalação de um sistema de redução da dureza da água.

3 Requisitos no local de montagem

A cerâmica foi instalada corretamente.

- > Observar as instruções de montagem separadas.

4 Dados técnicos

Ligação elétrica	
Tensão nominal	220 – 240 V, 50 – 60 Hz
Potência nominal	1080 W
Disjuntor	$I_N = 16$ A
RCD	$I_N = 30$ mA
Grau de proteção	IPX4
Classe de proteção	I
Especificação do cabo	Seção transversal da linha de alimentação 1 – 2,5 mm ² (17 – 14 AWG)

Ligação de água	
Água fria	DN 15 (1/2")
Pressão da água	0,07 – 0,75 MPa (10 – 109 psi)
Dureza da água	Max. 2,4 mmol/l (240 ppm)

5 Instruções de montagem

1 Opções de instalação sanita com duche

- 1: Em sanita suspensa
- 2: Em cerâmica de uma peça

1 é descrito como um exemplo representativo de outras opções de instalação.

2 Observar as instruções de montagem

- > Observar as instruções de montagem separadas.

7 Enxaguar as tubagens

NOTA

Erros de funcionamento devido a resíduos nas linhas

- > Abrir a válvula principal para a alimentação de água.
- > Abrir a válvula de bloqueio.
- > Enxaguar as tubagens de acordo com as normas em vigor e recolher a água.
- > Fechar a válvula de bloqueio da alimentação de água.

13 Verificar a estanqueidade

- > Verificar a estanqueidade.

20 Opções de instalação do controlo remoto

- 1: Colado na parede
- 2: Aparafusado na parede

25 + 34 Ativar o controlo remoto

- > Dependendo do modelo, é necessário remover a trava de transporte ou conectar o controlo remoto ao carregador.

27 + 36 Testar produto

- > Verificar se o produto funciona corretamente.
- > Observar o manual de instruções.

⚠ CUIDADO

Danos à saúde causados por água suja, contaminada ou parada por muito tempo

O uso de água suja, contaminada ou estagnada há muito tempo, para as funções de duche, pode levar a problemas de saúde.

- > Se o produto NÃO for usado por duas semanas ou mais, o produto deverá ser esvaziado e desligado (modo de férias).

da

1 Om dette dokument

Alle dokumenter til dette produkt samt øvrige informationer findes online:

- > Brug søgefunktionen eller navigationen på www.duravit.com for at komme til produktets informationsside.
- > Hent informationer og dokumenter på produktets informationsside under "Downloads".

2 Sikkerhed

2.1 Dokumentets formål

Vejledningen er en fast del af produktet. Overholdes vejledningen IKKE, kan der ske kvæstelser, produkt-skader og/eller tingsskader.

- > Læs og overhold vejledningen.
- > Opbevar dette dokument og giv det videre til efterfølgende brugere.

Der tages forbehold for retten til tekniske forbedringer og ændringer af de viste produkter.

2.2 Målgruppe og kvalifikationer

Monteringen og formonteringen må kun udføres af uddannede VVS-installatører.

- VVS-installatører er personer med en egnet faglig uddannelse, kendskab og erfaringer, så de kan erkende samt undgå farer og risici, der kan opstå i forbindelse med monteringen i det sanitære område.
- VVS-installatører er autoriseret til at vælge og bruge egnede værnemidler.
- VVS-installatører kender til og overholder lokale installationsforskrifter og nationale standarder.

2.3 Elektrisk sikkerhed

2.3.1 Livsfare som følge af elektrisk stød

Kontakt med elektricitet kan medføre elektrisk stød.

2.3.2 Undgå elektriske ulykker

- > Produktet må kun tilsluttes med det medfølgende strømkabel.
- > Produktet skal jordes korrekt. Produktet må kun betjenes, hvis det er korrekt jordforbundet.
- > Før installationen skal elektriske komponenter adskilles fra strømmettet.
- > Sørg for, at strømmen ikke utilsigtet kan tilsluttes igen.
- > Kontrollér, at alle komponenter er uden spænding.

- > Berør ALDRIG strømkablet med våde hænder.
- > Hvis produktions tilslutningsledningen er beskadiget, skal den udskiftes af producenten, et serviceværksted eller en tilsvarende kvalificeret person for at undgå farlige situationer.
- > Fjern INGEN enkeltkomponenter.

2.3.3 Undgå kortslutning som følge af fugt

- > Produktet må IKKE installeres i et rum, der er meget fugtigt. Sørg for tilstrækkelig ventilering, så der ikke kan danne sig kondens i de elektriske komponenter.
- > Flyttes produktet fra et koldt til et varmt sted, skal det stå slukket nogle timer, så kondensfugt undgås.

2.4 Hygiejne

2.4.1 Sundhedsskader pga. snavset, forurenset eller stillestående vand

Bruges der snavset, forurenset eller stillestående vand til bruserens funktioner, kan dette medføre sundhedsskader.

- > Tilfør kun produktet koldt drikkevand fra hovedvandleddningen.
- > Tilslut IKKE spildevand, gråt spildevand, industri-vand, havvand eller lignende samt vand, der ikke er behandlet eller kun moderat behandlet.
- > Brug kun de medfølgende vandtilførselsslanger. Genbrug IKKE gamle slanger.
- > Bruges produktet IKKE i to uger eller længere, skal det tømmes og slukkes (feriemodus).

2.5 Undgå skader på produktet

2.5.1 Generelle forholdsregler

- > For at hindre fejlfunktioner må der kun bruges dele fra installationssættet.
- > Brug kun tilbehør, der anbefales af Duravit.

2.5.2 Skader på grund af frossent vand

- > Produktet må IKKE monteres og bruges i rum, hvor der er risiko for frost. Rumtemperaturen skal mindst være 4 °C (39 °F).

2.5.3 Skader pga. kalk

Kalk kan sætte sig i produktet i regioner med hårdt vand. Kalk kan påvirke produktets ydelse.

- > Kontrollér vandets kvalitet i din region. Duravit anbefaler en installation af et blødgøringsanlæg, hvis vandets hårdhed er ≥ 14 °dH (2,5 mmol/l).

3 Forudsætninger ved monteringsstedet

Toilettet er monteret fagligt korrekt.

- > Overhold den separate monteringsvejledning.

4 Tekniske data

Eltilslutning	
Netspænding	220 – 240 V, 50 – 60 Hz
Nominel effekt	1080 W
Effektafbryder	$I_N = 16 \text{ A}$
RCD	$I_N = 30 \text{ mA}$
Beskyttelsesart	IPX4
Beskyttelsesklasse	I
Kabelspecifikation	Tilledningens tværsnit 1 – 2,5 mm ² (17 – 14 AWG)

Vandtilslutning	
Koldt vand	DN 15 (1/2")
Vandtryk	0,07 – 0,75 MPa (10 – 109 psi)
Vandets hårdhed	Maks. 2,4 mmol/l (240 ppm)

5 Monteringsanvisninger

1 Installationsmuligheder for toilet med bidetfunktion

- 1: På væghængt toilet
- 2: På one-piece toilet

1 beskriver repræsentativt andre installationsmuligheder.

2 Overhold monteringsvejledningen

- > Overhold den separate monteringsvejledning.

7 Skyl ledninger

BEMÆRK

Fejlfunktioner pga. rester i ledningerne

- > Åbn hovedventilen til vandforsyningen.
- > Åbn stopventilen.
- > Skyl ledninger iht. gældende normer og opsaml vandet.
- > Luk stopventilen til vandforsyningen.

13 Kontrollér for tæthed.

- > Kontrollér for tæthed.

20 Indbygningsmuligheder til fjernbetjening

- 1: Klæbet fast på væggen
- 2: Skruet fast på væggen

25 + 34 Aktivering af fjernbetjening

- > Alt efter modellen skal transportsikringen fjernes eller fjernbetjeningen skal tilsluttes opladeren.

27 + 36 Test produkt

- > Kontrollér, om produktet fungerer ordentligt.
- > Overhold betjeningsvejledningen.

! FORSIGTIG

Sundhedsskader pga. snavset, forurenset eller hengemt vand

Bruges der snavset, forurenset eller hengemt vand til bruserens funktioner, kan dette medføre sundhedsskader.

- > Bruges produktet IKKE i to uger eller længere, skal det tømmes og slukkes (feriemodus).

fi

1 Tästä asiakirjasta

Kaikki tätä tuotetta koskevat asiakirjat ja lisätietoja on käytettävissä verkossa:

- > Käytä hakutoimintoa tai navigaatiota osoitteessa www.duravit.com päästäksesi tuotetietosivulle.
- > Kutsu tiedot ja asiakirjat esiin tuotetietosivulla kohdasta "Downloads".

2 Turvallisuus

2.1 Asiakirjan tarkoitus

Ohje on osa tuotetta. Jos ohjetta EI noudateta, seurauksena saattaa olla henkilö-, tuote- ja/tai aineellisia vahinkoja.

- > Lue ohje ja noudata sitä.
- > Säilytä tämä asiakirja ja luovuta se edelleen seuraavalle käyttäjälle.

Oikeudet kuvattujen tuotteiden teknisiin ja ulkonäköä koskeviin muutoksiin pidätetään.

2.2 Kohderyhmät ja pätevyysvaatimukset

Asennuksen ja esiliitännän saavat suorittaa ainoastaan LVI-asentajat.

- LVI-asentajat ovat henkilöitä, joilla on soveltuva ammatillinen koulutus, tiedot ja kokemusta, jotta he voivat tunnistaa ja välttää saniteettialan asennuksissa mahdollisesti esiintyvät vaarat ja riskit.
- LVI-asentajat kykenevät valitsemaan soveltuvat suojarusteet ja käyttämään niitä.
- LVI-asentajat tuntevat paikallisten sähkö- ja vesilaitosten asennusmääräykset ja maakohtaiset normit ja noudattavat niitä.

2.3 Sähköturvallisuus

2.3.1 Sähköiskusta aiheutuva hengenvaara

Kosketus sähkövirran kanssa voi johtaa kuolettavaan sähköiskuun.

2.3.2 Sähköonnettomuuksien välttäminen

- > Liitä tuote vain siihen tarkoitettulla sähköjohdolla.
- > Laitteen täytyy olla asianmukaisesti maadoitettu. Käytä tuotetta vain, kun se on maadoitettu asianmukaisesti.
- > Irrota sähköiset komponentit sähköverkosta ennen asennusta.
- > Estä virransyötön tahaton päällekytkentä.
- > Tarkasta, että kaikki komponentit ovat jännitteettömiä.

- > Älä KOSKAAN koske virtajohtoon märillä käsillä.
- > Jos tämän tuotteen verkkoliitäntäjohto vaurioituu, se on annettava valmistajan tai tämän asiakashuollon tai vastaavasti pätevän henkilön vaihdettavaksi, jotta vaaroilta välttyttäisiin.
- > ÄLÄ poista yksittäisiä komponentteja.

2.3.3 Vältä kosteuden aiheuttamaa oikosulkua

- > ÄLÄ asenna tuotetta äärimmäisen kosteaan tilaan. Varmista riittävä tuuletus kondensaation estämiseksi sähköisissä komponenteissa.
- > Jos tuote tuodaan kylmästä paikasta lämpimään paikkaan, jätä se ensin muutamaksi tunniksi sammutettuun tilaan, jotta mahdollinen kondensaatiokosteus vältettäisiin.

2.4 Puhdistus

2.4.1 Likaantuneen, epäpuhtaan tai pitkään seisoneen veden aiheuttamat terveyshaitat

Likaisen, epäpuhtaan tai pitkään seisovan veden käyttö suihkutoimintoihin voi johtaa terveyshaittoihin.

- > Syötä tuotteeseen kylmää juomavettä päävesijohdosta.
- > ÄLÄ liitä jätevettä, harmaavettä, talousvettä, merivettä tai muuta puhdistamatonta tai ainoastaan kohtuullisesti puhdistettua vettä.
- > Käytä ainoastaan mukana toimitettuja vedentuloletkuja, ÄLÄ käytä vanhoja letkuja uudelleen.
- > Jos tuotetta EI käytetä kahteen viikkoon tai pidempään, tyhjennä tuote ja sammuta se (lomatila).

2.5 Tuotevahinkojen välttäminen

2.5.1 Yleisiä varotoimia

- > Käytä virhetoimintojen estämiseksi ainoastaan asennussarjan osia.
- > Käytä vain Duravitin suosittelemia tarvikkeita.

2.5.2 Jäätävän veden aiheuttamat vahingot

- > ÄLÄ asenna tuotetta pakkaselle alttiisiin tiloihin tai käytä sitä niissä. Huonelämpötilan on oltava vähintään 4 °C (39 °F).

2.5.3 Kalkkeutumisen aiheuttamat vahingot

Alueilla, joissa vesi on kovaa, saattaa kertyä kalkkia. Kalkki voi heikentää tuotteen tehoa.

- > Tarkasta alueen veden laatu. Veden kovuuden ollessa ≥ 14 °dH (2,5 mmol/l) Duravit suosittelee vedenpehmennyslaitteiston asentamista.

3 Edellytykset asennuspaikalla

WC-istuin on asennettu asianmukaisesti.

- > Huomioi erillinen asennusohje.

4 Tekniset tiedot

Sähköliitäntä	
Nimellisjännite	220 – 240 V, 50 – 60 Hz
Nimellisteho	1080 W
Tehokytkin	$I_N = 16$ A
RCD	$I_N = 30$ mA
Kotelointiluokka	IPX4
Suojausluokka	I
Johtoerittely	Tulojohdon poikkileikkaus 1 – 2,5 mm ² (17 – 14 AWG)

Vesiliitäntä	
Kylmä vesi	DN 15 (1/2 ")
Vedenpaine	0,07 – 0,75 MPa (10 – 109 psi)
Vedenkovuus	Maks. 2,4 mmol/l (240 ppm)

5 Asennusohjeet

1 Suihku-WC:n asennusmahdollisuudet

- 1: Seinäasennettavalle WC-altaalle
- 2: 1-osaiselle WC-laitteelle

1 on kuvattu edustamaan muita asennusmahdollisuuksia.

2 Huomioi asennusohje

- > Huomioi erillinen asennusohje.

7 Johtojen huuhtelu

OHJE

Johdoissa olevien jäämien aiheuttamat virhetoiminnot

- > Avaa vedensyötön pääventtiili.
- > Avaa sulkuventtiili.
- > Huuhtelet johdot voimassa olevien normien mukaisesti ja kerää vesi talteen.
- > Sulje vedensyötön sulkuventtiili.

13 Tiiviiden tarkastaminen

- > Tarkasta tiiviys.

20 asennusmahdollisuudet kaukosäädin

- 1: Seinään liimattu
- 2: Seinään ruuvattu

25 + 34 Kaukosäätimen aktivointi

- > Poista aina mallista riippuen kuljetusvarmistus tai liitä kaukosäädin latauslaitteeseen.

27 + 36 Tuotteen testaaminen

- > Tarkasta, että tuote toimii asianmukaisesti.
- > Huomioi käyttöohje.

VAROITUS

Likaantuneen, epäpuhtaan tai pitkään seisoneen veden aiheuttamat terveyshaitat

Likaisen, epäpuhtaan tai pitkään seisovan veden käyttö suihkutoimintoihin voi johtaa terveyshaittoihin.

- > Jos tuotetta EI käytetä kahteen viikkoon tai pidempään, tyhjennä tuote ja sammuta se (lomatila).

no

1 Om dette dokumentet

Alle dokumentene om dette produktet og annen informasjon er tilgjengelig på nett:

- > Bruk søkefunksjonen eller navigasjonen på www.duravit.com til å gå til siden med produktinformasjon.
- > Åpne informasjonen og dokumentene på siden med produktinformasjon under «Nedlastinger».

2 Sikkerhet

2.1 Formålet med dokumentet

Veiledningen er en del av produktet. Hvis veiledningen IKKE blir fulgt, kan det føre til personskader, produktskader og/eller materielle skader.

- > Les og følg veiledningen.
- > Oppbevar dette dokumentet og gi det videre til senere brukere.

Vi forebeholder oss retten til å foreta tekniske forbedringer og optiske endringer av de avbildede produktene.

2.2 Målgruppe og kvalifikasjon

Montering og forhåndsinstallasjon skal bare utføres av sanitærinstallatører.

- Sanitærinstallatører er personer med egnet fagutdanning, kunnskap og erfaring, slik at de kjenner til og kan unngå farer og risikoer som kan oppstå ved montering i sanitærrom.
- Sanitærinstallatører er i stand til å velge og bruke egnet verneutstyr.
- Sanitærinstallatører kjenner til og følger installasjonsforskriftene til de lokale forsyningsselskapene og de gjeldende standardene for landet.

2.3 Elektrisk sikkerhet

2.3.1 Livsfare – elektrisk støt!

Kontakt med elektrisitet kan føre til livsfarlig elektrisk støt.

2.3.2 Unngå elulykker

- > Koble bare til produktet med den elektriske ledningen som er ment til dette.
- > Produktet må være korrekt jordet. Produktet må bare betjenes når det er korrekt jordet.
- > Koble komponenten fra strømmettet før installasjonen utføres.

- > Sørg for at strømtilførselen ikke kan slås på utilsiktet.
- > Kontroller om alle komponentene er spenningsfrie.
- > ALDRI berør strømledningen med våte hender.
- > Hvis strømledningen til dette produktet er skadet, må den skiftes ut av produsenten eller dennes kundeservice eller en tilsvarende kvalifisert person for å unngå farer.
- > IKKE fjern enkeltkomponenter.

2.3.3 Unngå kortslutning på grunn av fuktighet

- > IKKE installer produktet i et veldig fuktig rom. Sørg for tilstrekkelig ventilasjon for å forhindre kondens i elektriske komponenter.
- > Hvis produktet blir flyttet fra et kaldt til et varmt sted, må du la det være slått av i noen timer først for å unngå mulig kondens.

2.4 Hygiene

2.4.1 Helseskader på grunn av skittent, forurenset eller lenge stående vann

Bruk av skittent, forurenset eller lenge stående vann til dusjfunksjonene kan føre til helseskader.

- > Forsyn produktet med kaldt drikkevann fra hovedvannledningen.
- > IKKE koble til avløpsvann, gråvann, industrivann, sjøvann eller annet, ikke eller bare moderat preparert vann.
- > Bruk bare de medleverte vannslangene. IKKE bruk gamle slanger om igjen.
- > Tøm og slå av produktet (feriemodus) hvis det IKKE har blitt brukt i to uker eller mer.

2.5 Unngå produktskader

2.5.1 Generelle forsiktighetsregler

- > For å unngå feilfunksjon må du bare bruke delene fra installasjonssettet.
- > Bruk bare tilbehør som anbefales av Duravit.

2.5.2 Skader på grunn av froset vann

- > IKKE monter og bruk produktet i rom der det er fare for frost. Romtemperaturen må være minst 4 °C (39 °F).

2.5.3 Skader på grunn av forkalking

I regioner med hardt vann kan det oppstå kalkavleiringer. Kalk kan ha en negativ innvirkning på ytelsen til produktet.

- > Kontroller vannkvaliteten i regionen din. Ved en vannhardhet på ≥ 14 °dH (2,5 mmol/l) anbefaler Duravit å installere et vannmykningsanlegg.

3 Forutsetninger på monteringsstedet

Toalettskålen er riktig installert.

- > Følg den separate monteringsveiledningen.

4 Tekniske data

Elektrisk tilkobling	
Nominell spenning	220–240 V, 50–60 Hz
Nominell effekt	1080 W
Effektbryter	$I_N = 16$ A
Jordfeilbryter	$I_N = 30$ mA
Type sikring	IPX4
Beskyttelsesklasse	I
Kabelspesifikasjon	Tverrsnitt for tilførselsledningen 1–2,5 mm ² (17–14 AWG)

Vanntilkobling	
Kaldt vann	DN 15 (1/2")
Vanntrykk	0,07–0,75 MPa (10–109 psi)
Vannhardhet	Maks. 2,4 mmol/l (240 ppm)

5 Monteringsanvisninger

1 Monteringsalternativer for dusjtoalett

- 1: På veggmontert toalett
- 2: På one-piece toalett

1 beskrives representativt for andre monteringsalternativer.

2 Følg monteringsveiledningen

- > Følg den separate monteringsveiledningen.

7 Spyle ledningene

MERKNAD

Feilfunksjon på grunn av rester i ledningene

- > Åpne hovedventilen for vanntilførselen.
- > Åpne stengeventilen.
- > Spyl ledningen i henhold til de gyldige standardene, og fang opp vannet.
- > Lukk stengeventilen for vanntilførselen.

13 Kontrollere tetthet

- > Kontroller for tetthet.

20 Monteringsmuligheter fjernkontroll

- 1: Limt på veggen
- 2: Skrudd fast i veggen

25 + 34 Aktivere fjernkontrollen

- > Fjern transportsikringen avhengig av modell eller koble fjernkontrollen til laderen.

27 + 36 Teste produktet

- > Kontroller at produktet fungerer forskriftsmessig.
- > Følg bruksanvisningen.

FORSIKTIG

Helseskader på grunn av skittent, forurenset eller lenge stående vann

Bruk av skittent, forurenset eller lenge stående vann til dusjfunksjonene kan føre til helseskader.

- > Tøm og slå av produktet (feriemodus) hvis det IKKE har blitt brukt i to uker eller mer.

SV

1 Om detta dokument

Alla dokument till denna produkt och mer information finns tillgänglig online:

- > Använd sökfunktionen eller navigeringen på www.duravit.com för att komma till produktinformationssidan.
- > Hämta informationen och dokumenten på produktinformationssidan under "Nedladdningar".

2 Säkerhet

2.1 Syftet med dokumentet

Anvisningen är en del av produkten. Om anvisningarna INTE följs kan det leda till personskador, produkt- och/eller egendomsskador.

- > Läs igenom och följ anvisningen.
- > Spara detta dokument och lämna det vidare till nästa användare.

Vi förbehåller oss rätten till tekniska förbättringar och utseendemässiga ändringar hos de avbildade produkterna.

2.2 Målgrupp och behörighet

Monteringen och förinstallationen får endast utföras av en utbildad VVS-installatör.

- VVS-installatörer är personer med lämplig yrkesutbildning, kunskap och erfarenhet så att de kan känna igen och undvika faror och risker som kan uppstå vid installation inom sanitära utrymmen.
- VVS-installatörer har kompetens att välja och använda lämplig skyddsutrustning.
- VVS-installatörer är förtrogna med och beaktar installationsföreskrifter från lokala tjänsteoperatörer och landsspecifika standarder.

2.3 Elsäkerhet

2.3.1 Livsfara p.g.a. elstöt

Kontakt med elektricitet kan leda till dödlig elstöt.

2.3.2 Undvik elolyckor

- > Anslut produkten endast med avsedd elledning.
- > Produkten måste vara ordentligt jordad. Använd inte produkten om den inte är ordentligt jordad.
- > Bryt strömtillförseln till elektriska komponenter före installationen.
- > Förhindra att strömtillförseln slås på av misstag.
- > Kontrollera om alla komponenter är spänningsfria.

- > Vidrör ALDRIG elledningen med våta händer.
- > Om produktens nätanslutningsledning är skadad måste den bytas ut av tillverkaren eller dennes kundservice eller en liknande kvalificerad person för att undvika risker.
- > Ta INTE bort enskilda komponenter.

2.3.3 Undvik kortslutning på grund av fukt

- > Installera INTE produkten i ett alltför fuktigt rum. Se till att ventilationen är tillräcklig för att förhindra kondensering i elektriska komponenter.
- > När du flyttar produkten från en kall till en varm plats, låt den först vara avstängd i några timmar för att undvika eventuell kondens.

2.4 Hygien

2.4.1 Hälsorelaterade skador på grund av förorenat, kontaminerat eller långvarigt stillastående vatten

Användning av smutsigt, förorenat eller långvarigt stillastående vatten för duschfunktionerna kan orsaka hälsorelaterade skador.

- > Förse produkten med kallt dricksvatten från huvudvattenledningen.
- > Anslut INGET avloppsvatten, gråvatten, varmvatten, havsvatten eller annat icke eller bara måttligt renat vatten.
- > Använd bara medlevererade tilloppsslangar, alltså INGA gamla slangar.
- > Om produkten INTE används på fjorton dagar eller längre ska du tömma produkten och stänga av den (semesterläge).

2.5 Undvik produktskador

2.5.1 Allmänna försiktighetsåtgärder

- > För att förhindra funktionsfel får bara delar av installationsetet användas.
- > Använd enbart tillbehör som rekommenderas av Duravit.

2.5.2 Skador genom fruset vatten

- > Installera och använd INTE produkten i utrymmen som har utsatts för frost. Rumstemperaturen måste minst vara 4 °C (39 °F).

2.5.3 Skador på grund av förkalkning

I regioner med hårt vatten kan kalkavlagringar uppstå. Kalk kan påverka produktens prestanda.

- > Kontrollera vattenkvaliteten i regionen. Om vattnets hårdhetsgrad är ≥ 14 °dH (2,5 mmol/l) rekommenderar Duravit att installera en vattenavhårdare.

3 Förutsättningar på installationsplatsen

Keramikens är monterad på ett fackmannamässigt sätt.

- > Beakta den separata monteringsanvisningen.

4 Tekniska data

Elektrisk anslutning	
Märkspänning	220–240 V, 50–60 Hz
Nominell spänning	1080 W
Effektbrytare	$I_N = 16$ A
RCD	$I_N = 30$ mA
Kapslingsklass	IPX4
Skyddsklass	I
Kabelspecifikation	Matarledningens tvärsnitt 1–2,5 mm ² (17–14 AWG)

Vattenanslutning	
Kallt vatten	DN 15 (1/2 ")
Vattentryck	0,07–0,75 MPa (10–109 psi)
Vattnets hårdhet	Max. 2,4 mmol/l (240 ppm)

5 Monteringsanvisningar

1 Installationsalternativ för duschtoalett

- 1: På vägg-WC
- 2: På one-piece-toalett

1 beskrivs som ett exempel för andra installationsalternativ.

2 Beakta monteringsanvisning

- > Beakta den separata monteringsanvisningen.

7 Spola ledningarna

OBS

Funktionsstörningar på grund av rester i ledningarna

- > Öppna huvudventilen för vattentillförseln.
- > Öppna avstängningsventilen.
- > Spola ledningen enligt gällande normer och samla upp vattnet.
- > Öppna avstängningsventilen för vattentillförseln.

13 Gör en täthetskontroll

- > Gör en täthetskontroll.

20 Installationsmöjligheter fjärrkontroll

- 1: Fastlimmad i väggen
- 2: Fastskruvad i väggen

25 + 34 Aktivera fjärrkontroll

- > Ta bort transportlåset eller anslut fjärrkontrollen till laddaren, beroende på modell.

27 + 36 Testa produkt

- > Kontrollera att produkten fungerar som den ska.
- > Följ bruksanvisningen.

VARNING

Hälsorelaterade skador på grund av förorenat, kontaminerat eller långvarigt stående vatten

Användning av smutsigt, förorenat eller långvarigt stillastående vatten för duschfunktionerna kan orsaka hälsorelaterade skador.

- > Om produkten INTE används på fjorton dagar eller längre ska du tömma produkten och stänga av den (semesterläge).

et

1 Selle dokumendi juurde

Kõik selle toote dokumendid ja muu teave on kasutatav veebis:

- > Tooteinfo lehele liikumiseks kasutage otsingufunktsiooni või navigeerimist www.duravit.com peale.
- > Avage tooteinfo lehel jaotises "Downloads" info ja dokumendid.

2 Ohutus

2.1 Dokumendi eesmärk

Juhend on toote osa. Kui seda juhendit EI järgita, võivad tagajärjeks olla isiku-, toote- ja/või varakahjud.

- > Lugege ja järgige juhendit.
- > Hoidke käesolev dokument alles ja andke see järgmisele kasutajale edasi.

Me jätame endale esitatud toodetel tehniliste täiustuste ja visuaalsete muudatuste tegemise õiguse.

2.2 Sihtrühm ja kvalifikatsioon

Montaaži ja eelpaigaldust tohivad teostada ainult sanitaartechnikud.

- Sanitaartechnikud on sobiva erialase väljaõppe, teadmiste ja kogemustega isikud, nii et nad oskavad tuvastada ja vältida ohte ja riske, mis võivad sanitaarvaldkonnas montaažil tekkida.
- Sanitaartechnikud on võimelised valima ja kasutama sobivat kaitsevarustust.
- Sanitaartechnikud tunnevad ja järgivad kohalike varustustevõtete paigalduseeskirju ja riigi standardeid.

2.3 Elektriohutus

2.3.1 Eluohtrliku elektrilöögi oht

Kokkupuutumine elektrivooluga võib tekitada surmavat elektrilööki.

2.3.2 Elektrionnetuste vältimine

- > Ühendage toode üksnes selle jaoks ette nähtud elektrijuhtmega.
- > Toode peab olema nõuetekohaselt maandatud. Kasutage toodet ainult siis, kui see on nõuetekohaselt maandatud.
- > Enne paigaldust lahutage elektrilised komponendid vooluvõrgust.
- > Vältige voolutoite kogemata sisselülitamist.

- > Kontrollige, kas kõik komponendid on pingest vabastatud.
- > ÄRGE puudutage elektrijuhet MITTE KUNAGI märgade kätega.
- > Kui selle toote võrguühenduskaabel saab kahjustada, tuleb see ohu vältimiseks asendada tootja või selle müügi järgse klienditeeninduse kaudu või muu sarnase kvalifikatsiooniga isiku poolt.
- > ÄRGE eemaldage üksikuid komponente.

2.3.3 Niiskusest tuleneva lühise vältimine

- > ÄRGE paigaldage toodet ülemääraselt niiskesse ruumi. Tagage piisav õhutus, et takistada kondenseerumist elektrilistes komponentides.
- > Toote viimisel külmast kohast sooja kohta, jätke see esmalt mõneks tunniks välja lülitatuks, et vältida võimalikku kondenseerumisest tulenevat niiskust.

2.4 Hügieen

2.4.1 Tervisekahjustused mustunud, saastunud või kaua seisnud vee tõttu

Mustunud, saastunud või kaua seisnud vee kasutamine dušifunktsioonideks võib tekitada tervisekahjustusi.

- > Varustage toodet külma joogiveega peaveetorust.
- > ÄRGE ühendage heitvett, hallvett, tarbevett, merevett või muud vett, mida pole üldse või on ainult mõõdukalt töödeldud.
- > Kasutage ainult tarnekomplekti kuuluvaid vee juurdevoolu voolikuid, ÄRGE kasutage korduvalt vanu voolikuid.
- > Kui toodet EI kasutata kaks nädalat või kauem, tühjendage toode ja lülitage välja (puhkuserežiim).

2.5 Toodekahjustuste vältimine

2.5.1 Üldised ettevaatusabinõud

- > Väärtalitluste vältimiseks kasutage ainult paigalduskomplekti kuuluvaid osi.
- > Kasutage ainult tarvikuid, mida Duravit soovitab.

2.5.2 Külmunud veest tulenevad kahjustused

- > ÄRGE monteeri ja käitage toodet külmumisohtlikes ruumides. Toatemperatuur peab olema vähemalt 4 °C (39 °F).

2.5.3 Katlakivist tulenevad kahjustused

Kareda veega regioonides võib ladestuda katlakivi. Katlakivi võib piirata toote võimsust.

- > Kontrollige vee kvaliteeti regioonis. Veekareduse ≥ 14 °dH (2,5 mmol/l) korral soovib Duravit paigaldada veepehmendusseadme.

3 Eeldused montaažikohal

Keraamika on nõuetekohaselt paigaldatud.

- > Jälgige eraldi montaažijuhendit.

4 Tehnilised andmed

Elektriühendus	
Nimipinge	220 – 240 V, 50 – 60 Hz
Nimivõimsus	1080 W
Võimsuslülit	$I_N = 16$ A
RCD	$I_N = 30$ mA
Kaitseaste	IPX4
Kaitseklass	I
Kaabli spetsifikatsioon	Juhtme ristlõige 1 – 2,5 mm ² (17 – 14 AWG)
Veeliitmik	
Külm vesi	DN 15 (1/2")
Veesurve	0,07 – 0,75 MPa (10 – 109 psi)
Vee karedus	max 2,4 mmol/l (240 ppm)

5 Montaažijuhised

1 Dušiga WC-poti paigaldusvõimalused

- 1: Sein WC-potil
- 2: One Piece keraamikal

1 on asendusena kirjeldatud teistele paigaldusvõimalustele.

2 Järgige montaažijuhendit

- > Jälgige eraldi montaažijuhendit.

7 Torude loputamine

MÄRKUS

Väärtalitlused jääkide tõttu torudes

- > Avage vee pealevoolu peaventiil.
- > Avage sulgeventiil.
- > Loputage torud vastavalt kehtivatele standarditele läbi ja koguge vesi kokku.
- > Sulgege vee pealevoolu sulgeventiil.

13 Tiheduse kontrollimine

- > Kontrollige tihedust.

20 Kaugjuhtimispuldi paigaldusvõimalused

- 1: Seinale liimitud
- 2: Seinale kruvidega kinnitatud

25 + 34 Kaugjuhtimispuldi aktiveerimine

- > Olenevalt mudelist eemaldage transpordikaitse või ühendage kaugjuhtimispuuldi laadimisseadmega.

27 + 36 toote testimine

- > Kontrollige, kas toode talitleb nõuetekohaselt.
- > Järgige kasutusjuhendit.

⚠ ETTEVAATUST

Tervisekahjustused mustunud, saastunud või kaua seisnud vee tõttu

Mustunud, saastunud või kaua seisnud vee kasutamine dušifunktsioonideks võib tekitada tervisekahjustusi.

- > Kui toodet EI kasutata kaks nädalat või kauem, tühjendage toode ja lülitage välja (puhkuserežiim).

pl

1 O tym dokumencie

Wszystkie dokumenty dotyczące tego produktu oraz dalsze informacje można znaleźć w Internecie:

- > Aby przejść do strony informacyjnej produktu, należy skorzystać z funkcji wyszukiwania lub nawigacji na www.duravit.com.
- > Informacje i dokumenty na stronie informacyjnej produktu w sekcji „Do pobrania”.

2 Bezpieczeństwo

2.1 Cel dokumentu

Instrukcja jest elementem produktu.

NIEPRZESTRZEGANIE instrukcji może spowodować obrażenia ciała, uszkodzenie produktu i/lub zniszczenie mienia.

- > Należy przeczytać instrukcję i przestrzegać jej.
- > Dokument ten należy przechowywać i przekazać kolejnym użytkownikom.

Zmiany techniczne i optyczne prezentowanych produktów zastrzeżone.

2.2 Grupa docelowa i kwalifikacje

Montaż i instalacja poprzedzająca montaż mogą być przeprowadzane wyłącznie przez wykwalifikowanych monterów instalacji sanitarnych.

- Monterzy instalacji sanitarnych to osoby posiadające odpowiednie wykształcenie zawodowe, wiedzę i doświadczenie, dzięki którym mogą rozpoznawać i unikać zagrożeń i ryzyka, które mogą pojawić się podczas instalacji w sektorze sanitarnym.
- Monterzy instalacji sanitarnych mają kompetencje do wyboru i stosowania odpowiedniego sprzętu ochrony osobistej.
- Monterzy instalacji sanitarnych znają i przestrzegają przepisów instalacyjnych lokalnych zakładów komunalnych oraz norm obowiązujących w danym kraju.

2.3 Bezpieczeństwo elektryczne

2.3.1 Zagrożenie życia na skutek porażenia prądem

Kontakt z elementem znajdującym się pod napięciem może spowodować śmiertelne porażenie prądem elektrycznym.

2.3.2 Unikać wypadków związanych z prądem

- > Produkt podłączać wyłącznie za pomocą przewidzianego do tego przewodu elektrycznego.

- > Produkt musi być prawidłowo uziemiony. Produkt można eksploatować wyłącznie, jeśli jest prawidłowo uziemiony.
- > Przed instalacją odłączyć komponenty elektryczne od zasilania.
- > Uniemożliwić przypadkowe włączenie dopływu prądu.
- > Sprawdzić, czy wszystkie komponenty są pozbawione napięcia.
- > **NIGDY NIE DOTYKAĆ** przewodu zasilającego mokrymi rękami.
- > W przypadku uszkodzenia przewodu przyłączeniowego produktu należy zlecić jego wymianę producentowi, jego serwisowi lub innej podobnie wykwalifikowanej osobie, aby uniknąć ryzyka.
- > **NIE DEMONTOWAĆ** pojedynczych elementów.

2.3.3 Unikać zwarć spowodowanych wilgocią

- > **NIE INSTALOWAĆ** produktu w bardzo wilgotnym pomieszczeniu. Zapewnić odpowiednią wentylację, aby uniknąć kondensacji na komponentach elektrycznych.
- > Jeśli produkt będzie zainstalowany w zimnym lub ciepłym miejscu, należy pozostawić go wyłączonego przez kilka godzin, aby uniknąć gromadzenia się wilgoci kondensacyjnej.

2.4 Higiena

2.4.1 Zagrożenia dla zdrowia spowodowane zanieczyszczoną, skażoną lub długo stojącą wodą

Stosowanie zanieczyszczonej, skażonej lub długo stojącej wody do mycia może prowadzić do uszczerbku na zdrowiu.

- > Produkt musi być zasilany z dopływu ziemnej wody pitnej z głównej rury wodociągowej.
- > **NIE PODŁĄCZAĆ** ścieków, wody szarej, wody użytkowej, wody morskiej ani innej wody nieuzdatnionej lub niedostatecznie uzdatnionej.
- > Stosować wyłącznie dołączone węże doprowadzające wodę, **NIE STOSOWAĆ** używanych węży.
- > Jeśli produkt **NIE JEST** używany przez dwa tygodnie lub dłużej, należy opróżnić produkt i wyłączyć go (tryb urlopowy).

2.5 Unikać uszkodzenia produktu

2.5.1 Ogólne środki ostrożności

- > Aby zapobiec nieprawidłowemu działaniu, należy używać wyłącznie części z zestawu instalacyjnego.
- > Używać wyłącznie akcesoriów zalecanych przez Duravit.

2.5.2 Szkody spowodowane zamarzniętą wodą

- > NIE MONTOWAĆ i NIE EKSPLOATOWAĆ produktu w pomieszczeniach narażonych na ujemne temperatury. Temperatura w pomieszczeniu powinna wynosić przynajmniej 4°C (39°F).

2.5.3 Szkody spowodowane kamieniem

W regionach z twardą wodą może dochodzić do osadzania się kamienia. Kamień może wpływać na działanie produktu.

- > Należy sprawdzić jakość lokalnie dostarczonej wody. W przypadku wody o twardości od $\geq 14^\circ\text{dH}$ (2,5 mmol/l) Duravit zaleca montaż instalacji zmiękczającej wodę.

3 Wymagania w miejscu instalacji

Ceramika jest właściwie zainstalowana.

- > Przestrzegać oddzielnej instrukcji montażu.

4 Dane techniczne

Podłączenie elektryczne	
Napięcie znamionowe	220–240 V, 50–60 Hz
Moc znamionowa	1080 W
Przełącznik mocy	$I_N = 16 \text{ A}$
Wyłącznik różnicowoprądowy	$I_N = 30 \text{ mA}$
Stopień ochrony	IPX4
Klasa ochrony	I
Specyfikacja przewodów	Przekrój przewodów zasilających 1–2,5 mm ² (17–14 AWG)

Przyłącze wody	
Woda zimna	DN 15 (1/2")
Ciśnienie wody	0,07–0,75 MPa (10–109 psi)
Twardość wody	Maks. 2,4 mmol/l (240 ppm)

5 Wskazówki montażowe

1 Możliwości montażu deski z funkcją mycia

- 1: Na misce toaletowej wiszącej
- 2: Na misce toaletowej stojącej

Możliwość zabudowy 1 jest opisana jako reprezentatywna dla innych możliwości zabudowy.

2 Przestrzegać instrukcji montażu

- > Przestrzegać oddzielnej instrukcji montażu.

7 Przepłukać przewody

WSKAZÓWKA

Nieprawidłowe działanie spowodowane ciałami obcymi w rurach

- > Otworzyć główny zawór dopływu wody.
- > Otworzyć zawór odcinający.
- > Przepłukać rury zgodnie z obowiązującymi normami i zebrać wodę.
- > Zamknąć główny zawór dopływu wody.

13 Sprawdzić szczelność

- > Sprawdzić szczelność.

20 Możliwości montażu pilota

- 1: Przyklejony do ściany
- 2: Przykręcony do ściany

25 + 34 Aktywacja pilota

- > W zależności od modelu zdjąć blokadę transportową lub podłączyć pilota do ładowarki.

27 + 36 Testowanie produktu

- > Sprawdzić, czy produkt działa prawidłowo.
- > Przestrzegać instrukcji obsługi.

UWAGA

Zagrożenia dla zdrowia spowodowane zanieczyszczoną, skażoną lub długo stojącą wodą

Stosowanie zanieczyszczonej, skażonej lub długo stojącej wody do mycia może prowadzić do uszczerbku na zdrowiu.

- > Jeśli produkt NIE JEST używany przez dwa tygodnie lub dłużej, należy opróżnić produkt i wyłączyć go (tryb urlopowy).

ru

1 Об этом документе

Все документы для этого изделия и дополнительная информация доступны в Интернете:

- > Воспользуйтесь функцией поиска или навигацией на сайте www.duravit.com, чтобы перейти на страницу с информацией о продукте.
- > Доступ к информации и документам можно получить на странице с описанием продукта в разделе «Загрузки».

2 Безопасность

2.1 Предназначение документа

Инструкция является частью изделия. НЕСОБЛЮДЕНИЕ инструкций может привести к травмам, повреждению изделия и/или материальному ущербу.

- > Прочтите инструкции и следуйте им.
- > Сохраните этот документ и передайте его следующим пользователям.

Мы оставляем за собой право на техническое усовершенствование и визуальные изменения изображенных изделий.

2.2 Целевая группа и квалификация

Монтаж и предварительную установку разрешается выполнять только квалифицированным сантехникам.

- Сантехники — это специалисты с соответствующей технической подготовкой, знаниями и опытом, которые способны избежать опасностей и рисков, связанных с монтажом в зоне ванной комнаты.
- Сантехники компетентны в выборе и использовании подходящих средств защиты.
- Сантехники знают и соблюдают правила местных коммунальных служб и стандарты страны.

2.3 Электробезопасность

2.3.1 Смертельная угроза поражения электротоком

Контакт с электричеством может привести к смертельному поражению электрическим током.

2.3.2 Предотвращение несчастных случаев, связанных с электричеством.

- > Соединять изделие только с предназначенным для этого электропроводом.
- > Изделие необходимо заземлить должным образом. Не используйте изделие, если оно не заземлено должным образом.

- > Перед монтажом отсоедините электрические компоненты от электросети.
- > Не допускайте случайного включения электричества.
- > Проверьте, обесточены ли все компоненты.
- > НИ В КОЕМ СЛУЧАЕ НЕ прикасаться к электропроводке мокрыми руками.
- > При повреждении электроподключения данного изделия неисправность должна быть устранена специалистами изготовителя, сервисной службы или квалифицированным специалистом во избежание опасности.
- > ЗАПРЕЩАЕТСЯ удалять отдельные компоненты.

2.3.3 Избегайте короткого замыкания из-за влажности

- > НЕ устанавливайте изделие в помещении с повышенной влажностью. Обеспечьте достаточную вентиляцию для предотвращения образования конденсата в электрических компонентах.
- > Если изделие вносится из холодного места в теплое, сначала оставьте его выключенным на несколько часов, чтобы избежать возможного образования конденсата.

2.4 Гигиенические процедуры

2.4.1 Вред для здоровья от загрязнённой, зараженной или стоячей воды

Использование загрязнённой, зараженной или стоячей воды для душа может вызвать проблемы со здоровьем.

- > Подведите к изделию холодную питьевую воду из водопроводной магистрали.
- > НЕ подключайте сточную, слабозагрязненную бытовую, хозяйственную, морскую или другие виды воды, не подключайте неочищенную или только слабоочищенную воду.
- > Используйте только входящие в комплект шланги для подачи воды, НЕ ИСПОЛЬЗУЙТЕ повторно старые шланги.
- > Если изделие НЕ будет использоваться в течение двух или более недель, слейте воду и выключите изделие (режим отпуска).

2.5 Избегание повреждений изделия

2.5.1 Общие меры предосторожности

- > Во избежание неисправности используйте только детали из монтажного комплекта.
- > Используйте только аксессуары, рекомендованные Duravit.

2.5.2 Повреждения от замерзания воды

- > ЗАПРЕЩАЕТСЯ устанавливать и эксплуатировать изделие в помещениях, где существует риск замерзания. Температура в помещении должна быть не ниже 4 °C (39 °F).

2.5.3 Повреждения, вызванные известковым налетом

Известковый налет может образовываться в регионах с жесткой водой. Известковый налет может повлиять на характеристики изделия.

- > Проверьте качество воды в вашем регионе. Duravit рекомендует установить смягчитель воды при жесткости воды ≥ 14 °dH (2,5 ммоль/л).

3 Требования к месту установки

Керамика установлена надлежащим образом.

- > Соблюдайте отдельные инструкции по монтажу.

4 Технические характеристики

Электрическое подключение	
Номинальное напряжение	220 – 240 В, 50 – 60 Гц
Номинальная мощность	1080 Вт
Автоматический выключатель	$I_N = 16$ А
УЗО	$I_N = 30$ мА
Степень защиты	IPX4
Класс защиты	I
Спецификация кабеля	Поперечное сечение питающей линии 1 – 2,5 мм ² (17 – 14 AWG (Американский стандарт диаметра кабеля))

Подключение воды	
Холодная вода	DN 15 (1/2")
Напор воды	0,07 – 0,75 МПа (10 – 109 psi (фунт-сила на кв. дюйм))
Жесткость воды	макс. 2,4 ммоль/л (240 ч. на млн.)

5 Указания по монтажу

1 Варианты установки унитаза-биде

- 1: Унитаз подвесной
- 2: На монолитный унитаз

1 представлен как типичный пример других вариантов установки.

2 Соблюдайте инструкцию по монтажу

- > Соблюдайте отдельные инструкции по монтажу.

7 Промывка труб

ВНИМАНИЕ

Нарушения работы из-за остатков в трубах

- > Откройте главный вентиль подачи воды.
- > Откройте запорный клапан.
- > Промойте трубы в соответствии с действующими нормами и соберите воду.
- > Закройте запорный клапан подачи воды.

13 Проверить на герметичность

- > Проверить на герметичность.

20 Варианты установки дистанционного управления

- 1: Приклеивается к стене
- 2: Прикручивается к стене

25 + 34 Активируйте пульт дистанционного управления

- > В зависимости от модели снимите транспортное крепление или подключите пульт дистанционного управления к зарядному устройству.

27 + 36 Проверка изделия

- > Проверьте, работает ли изделие надлежащим образом.
- > Соблюдайте инструкции, содержащиеся в руководстве по эксплуатации.

ВНИМАНИЕ

Вред для здоровья от загрязнённой, зараженной или стоячей воды

Использование загрязнённой, зараженной или стоячей воды для душа может вызвать проблемы со здоровьем.

- > Если изделие НЕ будет использоваться в течение двух или более недель, слейте воду и выключите изделие (режим отпуска).

CS

1 K tomuto dokumentu

Všechny dokumenty k tomuto produktu a další informace jsou k dispozici online:

- > Použijte hledací funkci nebo navigace na adrese www.duravit.com, abyste se dostali k stránce s informacemi o produktu.
- > Vyvolejte informace a dokumenty na stránce s informacemi o produktu pod hlavičkou "Downloads".

2 Bezpečnost

2.1 Účel dokumentu

Návod je součástí výrobku. NEDODRŽENÍ návodu může vést ke zranění osob, poškození produktu a/nebo poškození majetku.

- > Čtěte návod a řiďte se jím.
- > Tento dokument uschovejte a předejte jej dalším uživatelům.

Technická zlepšení a optické změny zobrazených výrobků vyhrazeny.

2.2 Cílová skupina a požadovaná kvalifikace

Montáž a přípravnou instalaci smí provádět jen instalatéri sanitárních zařízení.

- Instalatéri sanitárních zařízení jsou osoby s odpovídajícím technickým vzděláním, znalostmi a zkušenostmi, takže dokáží rozpoznat a vyhnout se nebezpečí a rizikům, která mohou nastat při instalaci v sanitární oblasti.
- Instalatéri sanitárních zařízení jsou schopni vybrat a používat vhodné ochranné prostředky.
- Instalatéri sanitárních zařízení znají a dodržují instalační předpisy místních zásobovacích společností a normy specifické pro danou zemi.

2.3 Bezpečnost při používání elektřiny

2.3.1 Ohrožení života elektrickým proudem

Kontakt s elektřinou může způsobit smrtelný úraz elektrickým proudem.

2.3.2 Předcházejte úrazům elektrickým proudem

- > Výrobek připojte jen určeným elektrickým kabelem.
- > Výrobek musí být řádně uzemněný. Ovládejte výrobek, jen když je řádně uzemněný.
- > Před instalací odpojte elektrické komponenty od elektrické sítě.
- > Předcházejte nechtěnému zapnutí přívodu elektrického proudu.

- > Zkontrolujte, zda jsou všechny komponenty bez napětí.
- > NIKDY se nedotýkejte mokřýma rukama elektrického vedení.
- > Poškodí-li se síťový připojovací kabel tohoto výrobku, musí jej vyměnit výrobce nebo jeho zákaznický servis či podobně kvalifikovaná osoba, aby se zabránilo ohrožení osob.
- > NEDOSTRAŇUJTE jednotlivé komponenty.

2.3.3 Předcházení zkratu způsobeného vlhkostí

- > NEINSTALUJTE produkt v nadměrně vlhkém prostředí. Zajistěte dostatečné větrání, aby se zabránilo kondenzaci v elektrických komponentách.
- > Pokud produkt přenesete z chladného do teplého místa, nechejte jej nejprve několik hodin vypnutý, aby se zabránilo možné kondenzaci.

2.4 Hygiena

2.4.1 Poškození zdraví vlivem znečištěné nebo dlouho stojící vody

Používání znečištěné nebo dlouho stojící vody ke sprchování může způsobit zdravotní problémy.

- > Do výrobku přivádějte pitnou vodu z hlavního vodovodního rozvodu.
- > NEPŘIPOJUJTE odpadní vodu, šedou vodu, užitkovou vodu, mořskou vodu nebo jinou neupravenou nebo jen mírně upravenou vodu.
- > Používejte pouze dodané přívodní hadice vody, znovu NEPOUŽÍVEJTE staré hadice.
- > Nebude-li se produkt dva týdny či déle používat, vypustte a vypněte jej (prázdninový režim).

2.5 Vyhněte se škodám způsobeným produktem

2.5.1 Všeobecná preventivní opatření

- > Používejte pouze díly z instalační sady, abyste zabránili chybným funkcím.
- > Používejte jen příslušenství doporučené firmou Duravit.

2.5.2 Poškození zamrzající vodou

- > NEINSTALUJTE a NEPROVOZUJTE produkt v místnostech, kde hrozí nebezpečí mrazu. Pokojová teplota by měla činit minimálně 4 °C (39 °F).

2.5.3 Poškození vápenatými usazeninami

V oblastech s tvrdou vodou se může tvořit vodní kámen. Vodní kámen může negativně ovlivnit výkon produktu.

- > Zkontrolujte kvalitu vody v regionu. Při tvrdosti vody ≥ 14 °dH (2,5 mmol/l) Duravit doporučuje instalaci zařízení na změkčování vody.

3 Požadavky na místo montáže

Keramika je instalovaná odborně.

- > Dbejte separátního návodu k montáži.

4 Technické údaje

Elektrická přípojka	
Jmenovité napětí	220 – 240 V, 50 – 60 Hz
Jmenovitý výkon	1080 W
Výkonový vypínač	$I_N = 16$ A
RCD	$I_N = 30$ mA
Druh krytí	IPX4
Třída ochrany	I
Specifikace kabelů	Průřez přívodu 1 – 2,5 mm ² (17 – 14 AWG)

Přívod vody	
Studená voda	DN 15 (1/2 ")
Tlak vody	0,07 – 0,75 MPa (10 – 109 psi)
Tvrdost vody	Max. 2,4 mmol/l (240 ppm)

5 Pokyny k montáži

1 Možnosti instalace bidetového WC

- 1: Na závěsný klozet
- 2: Na keramiku One Piece

1 je popsána zástupně pro ostatní možnosti instalace.

2 Dbejte na návod k montáži

- > Dbejte separátního návodu k montáži.

7 Propláchnutí vedení

OZNÁMENÍ

Chybné funkce způsobené zbytky ve vedeních

- > Otevřete hlavní ventil přívodu vody.
- > Otevřete uzavírací ventil.
- > V souladu s platnými normami propláchněte vedení a vodu zachyťte.
- > Zavřete uzavírací ventil přívodu vody.

13 Zkontrolujte těsnost

- > Zkontrolujte těsnost.

Možnosti instalace dálkového ovládání 20

- 1: Přilepení na stěnu
- 2: Přišroubování ke stěně

Aktivace dálkového ovládání 25 + 34

- > V závislosti na modelu odstraňte přepravní pojistku nebo připojte dálkové ovládání k nabíječce.

27 + 36 Testování výrobku

- > Zkontrolujte, zda výrobek řádně funguje.
- > Dbejte na návod k obsluze.

! UPOZORNĚNÍ

Poškození zdraví vlivem znečištěné nebo dlouho stojící vody

Používání znečištěné nebo dlouho stojící vody ke sprchování může způsobit zdravotní problémy.

- > Nebude-li se produkt dva týdny či déle používat, vypusťte a vypněte jej (prázdninový režim).

sk

1 K tomuto dokumentu

Všetky dokumenty k tomuto výrobku a ďalšie informácie sú k dispozícii online:

- > Použite vyhľadávaciu funkciu alebo navigáciu na stránke www.duravit.com, aby ste sa dostali na stránku s informáciami o výrobku.
- > Informácie a dokumenty nájdete na stránke s informáciami o výrobku v časti „Súbory na stiahnutie“.

2 Bezpečnosť

2.1 Účel dokumentu

Tento návod je súčasťou výrobku. NEDODRŽANIE tohto návodu môže mať za následok zranenia osôb a/alebo vecné škody.

- > Prečítajte si a dodržiavajte návod.
- > Uschovajte si tento dokument a odovzdajte nasledujúcim užívateľom.

Vyhradzujeme si právo na technické vylepšenia a vizuálne zmeny zobrazovaných výrobkov.

2.2 Cieľová skupina a požadovaná kvalifikácia

Montáž a predinštaláciu môžu vykonávať len kvalifikovaní inštalatéri.

- Inštalatéri sú osoby s vhodným technickým vzdelaním, znalosťami a skúsenosťami, aby dokázali identifikovať a vyhnúť sa nebezpečenstvám a rizikám, ktoré môžu nastať pri montáži v sanitárnej oblasti.
- Inštalatéri sú oprávnení zvoliť a používať vhodné ochranné prostriedky.
- Inštalatéri poznajú a dodržiavajú inštalačné predpisy miestnych energetických spoločností a normy špecifické pre príslušnú krajinu.

2.3 Elektrická bezpečnosť

2.3.1 Nebezpečenstvo ohrozenia života zásahom elektrickým prúdom

Kontakt s elektrickým prúdom môže viesť k smrteľnému úderu elektrickým prúdom.

2.3.2 Ako sa vyhnúť úrazom elektrickým prúdom

- > Výrobok spájajte elektrickým vedením, ktoré je na to naplánované.
- > Výrobok musí byť riadne uzemnený. Výrobok môžete obsluhovať iba vtedy, ak je riadne uzemnený.
- > Pred inštaláciou odpojte elektrické súčasti z elektrickej siete.

- > Zabráňte tomu, aby sa prívod elektrickej energie zapol nedopatrením.
- > Skontrolujte, či žiadna zo súčastí nevedie elektrické napätie.
- > Elektrických vedení sa NEDOTÝKAJTE mokrými rukami.
- > Keď je poškodené sieťové spojovacie vedenie, musí ho vymeniť výrobca alebo jeho zákaznicky servis, prípadne iná, podobne kvalifikovaná osoba, aby sa zabránilo vzniku nebezpečenstva.
- > Jednotlivé komponenty NESMIETE odstrániť.

2.3.3 Zabráňte skratu spôsobenému vlhkosťou

- > Výrobok NESMIETE inštalovať v nadmerne vlhkej miestnosti. Zabezpečte dostatočnú ventiláciu, aby sa zabránilo vzniku kondenzácie v elektrických súčiastkach.
- > Pokiaľ sa prenesie výrobok zo studeného na teplé miesto, nechajte ho najskôr niekoľko hodín vypnutý, aby ste zabránili novej vlhkosti spôsobenej kondenzáciou.

2.4 Hygiena

2.4.1 Poškodenie zdravia spôsobené dlhodobou znečistenou, kontaminovanou alebo stojatou vodou

Používanie znečistenej, špinavej alebo kontaminovanej vody na sprchovanie môže spôsobiť zdravotné problémy.

- > Výrobok musíte napájať pitnou vodou z hlavného vodovodu.
- > NEPRIPÁJAJTE odpadovú vodu, málo znečistenú odpadovú vodu, úžitkovú vodu, morskú vodu ani inú neupravenú alebo len mierne upravenú vodu.
- > Používajte iba súčasne dodané prítokové hadice na vodu, staré hadice sa NESMÚ opätovne použiť.
- > Ak sa výrobok NEBUDE používať dva týždne alebo dlhšie, vypustite výrobok a vypnite ho (dovolenkový režim).

2.5 Zabráňte poškodeniu výrobku

2.5.1 Všeobecné preventívne opatrenia

- > Aby ste zabránili chybným funkciám, používajte iba diely z inštalačnej súpravy.
- > Používajte iba príslušenstvo, ktoré je odporúčané firmou Duravit.

2.5.2 Škody spôsobené zamrznutou vodou

- > Výrobok sa NESMIE montovať a prevádzkovať v miestnostiach ohrozených mrazom. Teplota miestnosti by mala byť minimálne 4 °C (39 °F).

2.5.3 Škody spôsobené vodným kameňom

V oblastiach s tvrdou vodou sa môže vytvárať vodný kameň. Vodný kameň môže negatívne ovplyvniť výkon výrobku.

- > Skontrolujte kvalitu vody v regióne. Pri tvrdosti vody ≥ 14 °dH (2,5 mmol/l) odporúča firma Duravit inštaláciu zariadenia na zmäkčenie vody.

3 Predpoklady na mieste montáže

Keramika je odborne nainštalovaná.

- > Dodržiavajte separátny návod na montáž.

4 Technické údaje

Elektrická prípojka	
Menovité napätie	220 – 240 V, 50 – 60 Hz
Menovitý výkon	1080 W
Výkonový spínač	$I_N = 16$ A
RCD	$I_N = 30$ mA
Stupeň ochrany	IPX4
Trieda ochrany	I
Špecifikácia kábla	Prierez prívodu 1 – 2,5 mm ² (17 – 14 AWG)

Pripojenie vody	
Studená voda	DN 15 (1/2")
Tlak vody	0,07 – 0,75 MPa (10 – 109 psi)
Tvrdosť vody	Max. 2,4 mmol/l (240 ppm)

5 Montážne pokyny

1 Možnosti montáže sprchovacieho WC

- 1: Na závesné WC
- 2: Na one-piece WC

1 je opísaná ako zástupca iných možností inštalácie.

2 Dodržiavajte návod na montáž

- > Dodržiavajte separátny návod na montáž.

7 Oplachovanie potrubí

UPOZORNENIE

Chybné funkcie spôsobené zvyškami v potrubíach

- > Otvoriť hlavný ventil pre prívod vody.
- > Otvoriť uzatvárací ventil.
- > Potrubia musíte opláchnuť podľa platných noriem a zachytiť vodu.
- > Uzavrieť uzatvárací ventil pre prívod vody.

13 Kontrola tesnosti

- > Skontrolujte utesnenie.

20 Možnosti montáže diaľkového ovládania

- 1: Nalepené na stenu
- 2: Naskrutkované na stenu

25 + 34 Aktivovať diaľkové ovládanie

- > V závislosti od modelu odstráňte transportnú poistku alebo pripojte diaľkové ovládanie k nabíjačke.

27 + 36 Test výrobku

- > Skontrolujte, či výrobok funguje správne.
- > Dodržiavajte návod na používanie.

! UPOZORNENIE

Poškodenie zdravia spôsobené dlhodobou znečistenou, kontaminovanou alebo stojatou vodou

Používanie znečistenej, špinavej alebo kontaminovanej vody na sprchovanie môže spôsobiť zdravotné problémy.

- > Ak sa výrobok NEBUDE používať dva týždne alebo dlhšie, vypustite výrobok a vypnite ho (dovolenkový režim).

sl

1 O tem dokumentu

Vsi dokumenti o tem izdelku in nadaljnje informacije so na voljo na spletu:

- > Uporabite funkcijo iskanja ali navigacijo na www.duravit.com, da pridete na stran z informacijami o izdelkih.
- > Informacije in dokumente na strani z informacijami o izdelkih priključite pod »Downloads«.

2 Varnost

2.1 Namen dokumenta

Navodila so sestavni del izdelka. Če navodil NE upoštevate, lahko pride do telesnih poškodb, poškodb na izdelku in/ali materialne škode.

- > Preberite navodila in jih upoštevajte.
- > Shranite ta dokument in ga predajte naslednjemu uporabniku.

Pridržujemo si pravico do tehničnih izboljšav in optičnih sprememb na prikazanih izdelkih.

2.2 Ciljna skupina in kvalifikacije

Montažo in predinštalacijo smejo izvesti samo monterji sanitarne opreme.

- Monterji sanitarne opreme so osebe z ustrezno strokovno izobrazbo, znanjem in izkušnjami, ki jim omogočajo, da lahko prepoznajo in preprečijo nevarnosti in tveganja, ki bi se lahko pojavili pri montaži sanitarne opreme.
- Monterji sanitarne opreme znajo izbrati in uporabljati ustrezno varnostno opremo.
- Monterji sanitarne opreme poznajo in upoštevajo predpise lokalnih oskrbovalnih podjetij glede inštalacij in nacionalne standarde.

2.3 Električna varnost

2.3.1 Smrtna nevarnost zaradi električnega udara

Stik z elektriko lahko povzroči smrtno nevaren električni udar.

2.3.2 Preprečevanje električnih nesreč

- > Izdelek povežite le z za to predvidenim električnim kablom.
- > Izdelek mora biti ustrezno ozemljen. Izdelek uporabljajte le, če je ustrezno ozemljen.
- > Pred inštalacijo ločite električne komponente od električnega omrežja.
- > Preprečite nenameren vklop električne napetosti.

- > Prepričajte se, da nobena komponenta ni pod električno napetostjo.
- > Vodnikov pod napetostjo se NIKOLI ne dotikajte z mokrimi rokami.
- > Če se poškoduje električni priključni kabel tega izdelka, ga mora iz varnostnih razlogov zamenjati proizvajalec, njegova servisna služba ali strokovnjak s podobnimi kvalifikacijami.
- > NE odstranjujte posameznih komponent.

2.3.3 Preprečite kratki stik, ki ga lahko povzroči vlaga

- > Izdelka NE nameščajte v okolju s preveliko vlažnostjo. Zagotovite zadostno prezračevanje, da preprečite nastajanje kondenza v električnih komponentah.
- > Če izdelek prenesete s hladnega na toplo mesto, ga najprej nekaj ur pustite izklopljenega, da preprečite morebitno kondenzacijsko vlago.

2.4 Higiena

2.4.1 Škodljiv vpliv na zdravje zaradi onesnažene, umazane ali dolgo stoječe vode

Uporaba umazane, onesnažene in dolgo stoječe vode za funkcije prhe lahko škoduje zdravju.

- > Na izdelek priključite hladno pitno vodo iz glavnega vodovoda.
- > Priključitev odpadne vode, rabljene sanitarne vode, tehnične vode, morske ali druge neprimerne ali le delno primerne vode NI dovoljena.
- > Uporabljajte samo gibljive cevi za dovod vode, ki so priložene izdelku; starih cevi NE uporabljajte znova.
- > Če izdelka NE uporabljate dva tedna ali dlje, ga izpraznite in izklopite (način za dopust).

2.5 Preprečevanje škode na izdelku

2.5.1 Splošni previdnostni ukrepi

- > Da bi preprečili nepravilno delovanje, uporabljajte samo dele iz montažnega kompleta.
- > Uporabljajte samo pribor, ki ga priporoča Duravit.

2.5.2 Poškodbe zaradi zamrznjene vode

- > Izdelka NE nameščajte in uporabljajte v prostorih, kjer obstaja nevarnost zmrzali. Temperatura okolice mora biti najmanj 4 °C (39 °F).

2.5.3 Poškodbe zaradi nabiranja vodnega kamna

V območjih s trdo vodo lahko pride do nabiranja vodnega kamna. Vodni kamen lahko omeji zmogljivost izdelka.

- > Preverite kakovost vode na vašem območju. Pri trdoti vode ≥ 14 dH (2,5 mmol/l) Duravit priporoča namestitve naprave za mehčanje vode.

3 Pogoji na mestu montaže

Keramika je strokovno nameščena.

- > Upoštevajte ločena navodila za montažo.

4 Tehnični podatki

Električni priključek	
Nazivna napetost	220 – 240 V, 50 – 60 Hz
Nazivna moč	1080 W
Močnostno stikalo	$I_N = 16$ A
RCD	$I_N = 30$ mA
Vrsta zaščite	IPX4
Razred zaščite	I
Specifikacije kabla	Prečni presek dovodnega kabla 1 – 2,5 mm ² (17 – 14 AWG)

Priključek za vodo	
Hladna voda	DN 15 (1/2")
Vodni tlak	0,07 – 0,75 Mpa (10 – 109 psi)
Trdota vode	Najv. 2,4 mmol/l (240 ppm)

5 Napotki za montažo

1 Možnosti namestitve WC-školjke s prho

- 1: Na stensko WC-školjko
- 2: Na WC-školjko monoblok iz keramike

Št. 1 je opisana kot predstavitev drugih možnosti namestitve.

2 Upoštevajte navodila za montažo

- > Upoštevajte ločena navodila za montažo.

7 Sperite vode

NAPOTEK

Nepravilno delovanje zaradi ostankov v vodih

- > Odprite glavni ventil za dovod vode.
- > Odprite zaporni ventil.
- > Vode sperite v skladu z veljavnimi standardi in vodo zajemite.
- > Zaprite zaporni ventil za dovod vode.

13 Preverite tesnjenje

- > Preverite tesnjenje.

20 Možnosti namestitve daljinskega upravljalnika

- 1: Prilepljen na steno
- 2: Privit na steno

25 + 34 Aktivacija daljinskega upravljalnika

- > Glede na model odstranite transportno varovalo ali daljinski upravljalnik priključite na polnilnik.

27 + 36 Testirajte izdelek

- > Preverite, ali izdelek deluje pravilno.
- > Upoštevajte navodila za uporabo.

POZOR

Škodljiv vpliv na zdravje zaradi onesnažene, umazane ali dolgo stoječe vode.

Uporaba umazane, onesnažene in dolgo stoječe vode za funkcije prhe lahko škoduje zdravju.

- > Če izdelka NE uporabljate dva tedna ali dlje, ga izpraznite in izklopite (način za dopust).

hr

1 O ovom dokumentu

Svi dokumenti za ovaj proizvod i dodatne informacije dostupni su na internetu:

- > Služite se funkcijom pretraživanja ili navigacije na stranici www.duravit.com kako biste dospjeli na stranicu s informacijama o proizvodima.
- > Na stranici s informacijama o proizvodima pristupite informacijama i dokumentima u odjeljku „Preuzimanja”.

2 Sigurnost

2.1 Svrha dokumenta

Upute su sastavni dio proizvoda. NEPOŠTOVANJE uputa može dovesti do tjelesnih ozljeda, oštećenja proizvoda i/ili materijalne štete.

- > Pročitajte i slijedite upute.
- > Sačuvajte ovaj dokument i predajte ga narednim korisnicima.

Zadržavamo pravo na tehnička poboljšanja i vizualne izmjene prikazanih proizvoda.

2.2 Ciljna skupina i kvalifikacija

Montažu i predinstalaciju smiju obavljati samo vodoinstalateri.

- Vodoinstalateri su osobe s odgovarajućom stručnom spremom, znanjem i iskustvom, što im omogućuje prepoznati i spriječiti opasnosti i rizike koji mogu nastati prilikom instalacije u sanitarnim područjima.
- Vodoinstalateri su ovlašteni odabrati i koristiti odgovarajuću zaštitnu opremu.
- Vodoinstalateri poznaju i poštuju instalacijske propise lokalnih komunalnih poduzeća i nacionalne norme.

2.3 Električna sigurnost

2.3.1 Smrtna opasnost uslijed strujnog udara

Dodir sa strujom može dovesti do smrtonosnog strujnog udara.

2.3.2 Sprječavanje nezgoda izazvanih električnom energijom

- > Proizvod se smije povezati samo s predviđenim električnim vodovima.
- > Proizvod mora biti ispravno uzemljen. Nemojte koristiti proizvod ako nije ispravno uzemljen.

- > Prije instalacije odvojite električne komponente od strujne mreže.
- > Spriječite slučajno uključivanje dovoda struje.
- > Provjerite jesu li sve komponente u beznaponskom stanju.
- > NIKADA nemojte dodirivati dovod struje mokrim rukama.
- > Ako je kabel za napajanje ovog proizvoda oštećen, mora ga zamijeniti proizvođač ili njegov servis ili slično kvalificirana osoba kako bi se spriječile opasnosti.
- > NEMOJTE uklanjati pojedinačne komponente.

2.3.3 Sprječavanje kratkog spoja uzrokovanog vlagom

- > Proizvod NE ugrađujte u pretjerano vlažnu prostoriju. Osigurajte odgovarajuću ventilaciju kako biste spriječili kondenzaciju u električnim komponentama.
- > Ako se proizvod prenese s hladnog na toplo mjesto, najprije ga ostavite nekoliko sati ugašenog kako biste spriječili eventualno stvaranje kondenzacije.

2.4 Higijena

2.4.1 Opasnosti za zdravlje zbog prljave, kontaminirane ili ustajale vode

Ako se za funkciju tuširanja upotrebljava prljava, kontaminirana ili ustajala voda, to može uzrokovati zdravstvene probleme.

- > Proizvod opskrbite hladnom pitkom vodom iz vodovodne mreže.
- > NE priključujte otpadnu vodu, sivu vodu, industrijsku vodu, morsku vodu ili drugu nepročišćenu ili djelomično pročišćenu vodu.
- > Koristite samo isporučena crijeva za dovod vode, NEMOJTE ponovno koristiti stara crijeva.
- > Ako proizvod NEĆETE upotrebljavati dva tjedna ili dulje, ispraznite i isključite proizvod (način rada za godišnji odmor).

2.5 Sprječavanje oštećenja proizvoda

2.5.1 Opće mjere opreza

- > Kako biste spriječili kvarove, koristite samo dijelove iz instalacijskog kompleta.
- > Upotrebljavajte samo dodatnu opremu koju je preporučila tvrtka Duravit.

2.5.2 Oštećenja uslijed smrzavanja vode

- > Proizvod NE montirajte NITI ga koristite u prostorijama u kojima postoji opasnost od smrzavanja. Temperatura prostorije treba iznositi najmanje 4 °C (39 °F).

2.5.3 Oštećenja zbog kamenca

Kamenac može nastati u regijama s tvrdom vodom. Kamenac može utjecati na performanse proizvoda.

- > Provjerite kvalitetu vode u vašoj regiji. U slučaju vode tvrdoće ≥ 14 °dH (2,5 mmol/l) tvrtka Duravit preporučuje ugradnju sustava za omekšavanje vode.

3 Preduvjeti na mjestu montaže

Keramički elementi su stručno instalirani.

- > Pridržavajte se zasebnih uputa za montažu.

4 Tehnički podaci

Električni priključak	
Nazivni napon	220 – 240 V, 50 – 60 Hz
Nazivna snaga	1080 W
Prekidač snage	$I_N = 16$ A
RCD	$I_N = 30$ mA
Stupanj zaštite	IPX4
Razred zaštite	I
Specifikacija kabela	Presjek dovodnog voda 1 – 2,5 mm ² (17 – 14 AWG)

Priključak za vodu	
Hladna voda	DN 15 (1/2 ")
Tlak vode	0,07 – 0,75 MPa (10 – 109 psi)
Tvrdoća vode	Maks. 2,4 mmol/l (240 ppm)

5 Napomene o montaži

1 Mogućnosti ugradnje WC školjke s tušem

- 1: Na visećoj WC-školjki
- 2: Na jednodijelnoj keramici

1 sadržava opis drugih mogućnosti ugradnje.

2 Uvažavanje uputa za montažu

- > Pridržavajte se zasebnih uputa za montažu.

7 Ispiranje vodova

NAPOMENA

Kvarovi zbog ostataka u vodovima

- > Otvorite glavni ventil za dovod vode.
- > Otvorite zaporni ventil.
- > Ispirite cijevi prema važećim normama i prikupite vodu.
- > Zatvorite zaporni ventil za dovod vode.

13 Provjera nepropusnosti

- > Provjerite nepropusnost.

20 Mogućnosti ugradnje daljinskog upravljača

- 1: Zalijepljen na zid
- 2: Vijcima pričvršćen na zid

25 + 34 Aktivacija daljinskog upravljača

- > Ovisno o modelu, uklonite zaštitu za transport ili priključite daljinski upravljač na punjač.

27 + 36 Testiranje proizvoda

- > Provjerite funkcionira li proizvod ispravno.
- > Pridržavajte se uputa za uporabu.

⚠ OPREZ

Opasnosti za zdravlje zbog prljave, kontaminirane ili ustajale vode

Ako se za funkciju tuširanja upotrebljava prljava, kontaminirana ili ustajala voda, to može uzrokovati zdravstvene probleme.

- > Ako proizvod NEĆETE upotrebljavati dva tjedna ili dulje, ispraznite i isključite proizvod (način rada za godišnji odmor).

hu

1 Ehhez a dokumentumhoz

A termékhez kapcsolódó összes dokumentum és további információ elérhető az interneten:

- > A termékinformációs oldal eléréséhez használja a keresési funkciót vagy a navigációt a www.duravit.com oldalon.
- > A termékinformációs oldalon a „Letöltések” menüpont alatt tudja előhívni az információkat és a dokumentumokat.

2 Biztonság**2.1 A dokumentum rendeltetése**

Az útmutató a termék alkotórésze. Az utasítások be nem tartása személyi sérülést, termékkárosodást és/vagy anyagi kárt okozhat.

- > Olvassa el és kövesse az útmutatót.
- > Őrizze meg ezt a dokumentumot és adja tovább a következő felhasználónak.

Az ábrákon szereplő termékek műszaki fejlesztésének és a külső megjelenés változtatásának joga fenntartva.

2.2 Célcsoport és végzettség

A szerelést és az előszerelést csak képzett vízvezeték-szerelők végezhetik.

- A vízvezeték-szerelők megfelelő szakmai képzettséggel, tudással és tapasztalattal rendelkező személyek, úgyhogy ők felismerik és elkerülik az egészségügyi területen történő szerelés során felmerülő veszélyeket és kockázatokat.
- A vízvezeték-szerelők képesek a megfelelő védőfelszerelések kiválasztására és használatára.
- A vízvezeték-szerelők ismerik és betartják a helyi közszolgáltatók szerelési előírásait és az adott országban érvényes szabványokat.

2.3 Elektromos biztonság**2.3.1 Életveszély áramütés miatt**

Az elektromossággal való érintkezés halálos áramütést okozhat.

2.3.2 Elektromos balesetek elkerülése

- > A terméket csak az e célra biztosított elektromos vezetékkel szabad összekötni.
- > A terméknek szabályszerűen földeltnek kell lennie. A terméket csak szabályszerűen földelve szabad használni.

- > A beszerelés előtt az elektromos egységeket válassza le a tápellátásról.
- > Akadályozza meg, hogy az áramellátást akár véletlenül is visszakapcsolják.
- > Ellenőrizze, hogy az összes egység feszültségmentes-e.
- > Az áramvezeték SOHA nem szabad nedves kézzel megérinteni.
- > Ha megsérül a termék tápkábele, azt a veszélyek elkerülése érdekében a gyártónak, a gyártó ügyfélszolgálatának, vagy hasonlóan képzett személynek kell kicserélnie.
- > NEM szabad eltávolítani egyetlen komponenst sem.

2.3.3 Akadályozza meg a nedvesség miatti rövidzárlatot

- > NE telepítse a terméket túlzottan párás helyiségbe. Gondoskodjon megfelelő szellőzéstől, hogy megakadályozza a páralecsapódást az elektromos alkatrészekben.
- > Ha a terméket hidegről meleg helyre viszi, először hagyja néhány órára kikapcsolva, hogy elkerülje a páralecsapódást.

2.4 Higiénia**2.4.1 Szennyezett, piszkos vagy hosszú ideje álló víz általi egészségkárosodások**

A zuhanyfunkciókhoz piszkos, szennyezett vagy hosszú ideje álló víz használata egészségkárosodásokhoz vezethet.

- > A termék ellátását a fő vízvezetékéből vett hideg ivóvízzel biztosítsa.
- > NE csatlakoztasson szennyvizet, szűrkevizet, ipari vizet vagy más, nem vagy csak részben kezelt vizet.
- > Csak a termékkel szállított vízbevezető tömlőket alkalmazza NE használja újra a régi tömlőket.
- > Ha a terméket két hétig vagy hosszabb ideig NEM használja, akkor ürítse és kapcsolja ki (üdülés módot).

2.5 Termékkárok megakadályozása**2.5.1 Általános elővigyázatossági intézkedések**

- > A hibás működés megakadályozása érdekében csak a szerelőkészletben található alkatrészeket használja.
- > Csak olyan tartozék használható, amelyet a Duravit ajánlott.

2.5.2 Megfagyó víz miatti károsodások

- > NE szerelje fel és NE működtesse a terméket fagyveszélyes helységeekben. A helyiség hőmérséklete legalább 4 °C (39 °F) legyen.

2.5.3 Vízkövesedés miatti károsodások

A kemény vízzel rendelkező régiókban vízkő rakódhat le. A vízkő hátrányosan befolyásolhatja a termék teljesítményét.

- > Vizsgálja meg a régióban a vízminőséget. A ≥ 14 °dH (2,5 mmol/l) vízkeménység esetén Duravit vízlágyító berendezés telepítését javasolja.

3 Előfeltételek a szerelés helyén

A kerámia szakszerűen telepített.

- > Vegye figyelembe a külön szerelési útmutatót.

4 Műszaki adatok

Elektromos csatlakozás	
Névleges feszültség	220 – 240 V, 50 – 60 Hz
Névleges teljesítmény	1080 W
Megszakító	$I_N = 16$ A
RCD (FI relé)	$I_N = 30$ mA
Védettség	IPX4
Védettségi osztály	I
Kábelspecifikáció	Tápvezeték keresztmetszete 1 – 2,5 mm ² (17 – 14 AWG)

Vízcsatlakozó	
Hideg víz	DN 15 (1/2")
Víznyomás	0,07 – 0,75 MPa (10 – 109 psi)
Vízkeménység	Max. 2,4 mmol/l (240 ppm)

5 Szerelési utasítások

1 Dusch-WC beépítési lehetőségei

- 1: Fali WC-re
- 2: Egy darabos WC-re

Az 1 más helyettesítő beépítési lehetőségeket ír le.

2 Szerelési útmutatót figyelembe venni

- > Vegye figyelembe a külön szerelési útmutatót.

7 Vezetékek öblítése

TUDNIVALÓ

Hibás működés a vezetékben lévő maradványok miatt

- > Nyissa ki a vízellátás főszelepét.
- > Zárja a zárószelepet.
- > Öblítse le a vezetékeket a hatályos szabványoknak megfelelően, és gyűjtse össze a vizet.
- > Zárja a vízellátás zárószelepét.

13 Tömítettség vizsgálata

- > Vizsgálja meg a tömítettségét.

20 Távirányítás beszerelési lehetőségei

- 1: Falra ragasztott
- 2: Falra csavarozott

25 + 34 Távirányítás aktiválása

- > Típustól függően távolítsa el a szállítványbiztosítást, vagy csatlakoztassa a távirányítót a töltőkészülékhez.

27 + 36 Termék tesztelése

- > Vizsgálja meg, hogy a termék szabályszerűen működik-e.
- > A kezelési útmutatót vegye figyelembe.

FIGYELEM

Szennyezett, piszkos vagy hosszú ideje álló víz általi egészségkárosodások

A zuhanyfunkciókhoz piszkos, szennyezett vagy hosszú ideje álló víz használata egészségkárosodásokhoz vezethet.

- > Ha a terméket két hétig vagy hosszabb ideig NEM használja, akkor ürítse és kapcsolja ki (üdülés módot).

RO

1 Despre acest document

Toate documentele aferente acestui produs și informații suplimentare sunt disponibile online:

- > Folosiți funcția de căutare sau navigarea pe www.duravit.com pentru a ajunge la pagina cu informații despre produs.
- > Accesați informațiile și documentele pe pagina cu informații despre produs la „Descărcări”.

2 Siguranță

2.1 Scopul documentului

Instrucțiunile sunt parte componentă a produsului. Dacă instrucțiunile NU sunt respectate, atunci se pot produce deteriorări ale produsului și / sau daune materiale.

- > Citiți și respectați instrucțiunile.
- > Păstrați acest document și transmiteți-l următorului utilizator.

Ne rezervăm dreptul de a efectua îmbunătățiri tehnice și modificări estetice la produsele din poze.

2.2 Grupul țintă și calificarea

Montarea și preinstalarea trebuie realizate numai de către instalatori pentru echipamente sanitare.

- Instalatorii pentru echipamente sanitare sunt persoane cu calificare de specialitate adecvată, cunoștințe și experiență, astfel încât pot să recunoască pericolele și riscurile care pot apărea la montarea în domeniul instalațiilor sanitare și să le evite.
- Instalatorii pentru echipamente sanitare sunt capabili să aleagă și să folosească echipamente de protecție potrivite.
- Instalatorii pentru echipamente sanitare cunosc și respectă prevederile de instalare ale furnizorilor locali și normele specifice țării.

2.3 Siguranța electrică

2.3.1 Pericol de moarte prin electrocutare

Contactul cu electricitatea poate duce la electrocutare fatală.

2.3.2 Evitarea accidentelor de natură electrică

- > Conectați produsul doar cu cablul electric prevăzut.
- > Produsul trebuie să fie cu împământare. Folosiți produsul doar când este împământat corespunzător.

- > Despărțiți componentele electrice de rețeaua de energie electrică înainte de instalare.
- > Preveniți pornirea accidentală a fluxului de curent.
- > Verificați dacă toate componentele sunt scoase de sub tensiune.
- > NICIODATĂ nu atingeți cablul electric cu mâinile umede.
- > În cazul în care cablul de alimentare al acestui produs este deteriorat, dispuneți înlocuirea acestuia prin intermediul producătorului sau al serviciului său pentru clienți sau de către o persoană calificată corespunzător, pentru a evita pericolele.
- > NU îndepărtați componentele individuale.

2.3.3 Evitarea scurtcircuitului determinat de umezeală

- > NU instalați produsul într-un spațiu exagerat de umed. Asigurați o aerisire suficientă pentru a împiedica condensarea în cadrul componentelor electrice.
- > Dacă produsul este dus de la un loc rece la unul cald, lăsați-l întâi câteva ore oprit pentru a evita posibila umezeală de condensare.

2.4 Igienă

2.4.1 Daunele aduse sănătății din cauza apei poluate, contaminate sau stagnante de lungă durată

Utilizarea de apă murdară sau cu impurități care stă mult timp în suspensie pentru funcțiile dușului poate duce la probleme de sănătate.

- > Alimentați produsul cu apă potabilă din conducta principală de apă.
- > NU racordați apa reziduală, apa gri, apa industrială, apa de mare sau altele asemenea, apa nepurificată sau doar parțial purificată.
- > Utilizați doar furtunurile de alimentare cu apă furnizate, NU refoșiți vechile furtunuri.
- > Dacă produsul NU este utilizat timp de două săptămâni sau mai mult, goliți-l și opriți-l (modul de repaus).

2.5 Evitarea daunelor asupra produsului

2.5.1 Măsuri generale de precauție

- > Pentru a evita defecțiunile funcționale utilizați doar piese din setul de instalare.
- > Utilizați doar accesoriile ce sunt recomandate de Duravit.

2.5.2 Daune ca urmare a apei înghețate

- > NU montați și NU folosiți produsul în spații cu pericol de îngheț. Temperatura ambientală trebuie să fie de minimum 4 °C (39 °F).

2.5.3 Daune ca urmare a calcifierii

În zonele cu apă dură se pot forma depuneri de calcar. Calcarul poate afecta performanțele produsului.

- > Verificați calitatea apei din regiune. La o durtate a apei de ≥ 14 °dH (2,5 mmol/l) Duravit recomandă instalarea unei instalații de dedurizare a apei.

3 Condiții la locul de montare

Ceramica este instalată în mod profesionist.

- > Respectați instrucțiunile de montare separate.

4 Date tehnice

Bransament electric	
Tensiune nominală	220 – 240 V, 50 – 60 Hz
Puterea nominală	1080 W
Înterupător de putere	$I_N = 16$ A
RCD	$I_N = 30$ mA
Tipul de protecție	IPX4
Clasa de protecție	I
Specificații ale cablurilor	Secțiunea transversală a cablului de alimentare 1 – 2,5 mm ² (17 – 14 AWG)

Racord apă	
Apă rece	DN 15 (1/2")
Presiunea apei	0,07 – 0,75 MPa (10 – 109 psi)
Duritatea apei	Max. 2,4 mmol/l (240 ppm)

5 Indicații de montaj

1 Posibilități de montaj WC cu duș

- 1: pe vas WC suspendat
- 2: pe ceramică One Piece

1 este descrisă ca fiind reprezentativă pentru alte opțiuni de montare.

2 Respectați instrucțiunile de montare

- > Respectați instrucțiunile de montare separate.

7 Spălarea conductelor

INDICAȚIE

Defecțiuni funcționale ca urmare a resturilor din conducte

- > Deschideți robinetul principal de alimentare pentru alimentarea cu apă.
- > Deschideți supapa de închidere.
- > Spălați conductele conform normelor în vigoare și colectați apa.
- > Închideți supapa de închidere pentru alimentarea cu apă.

13 Verificați etanșeitatea

- > Verificați etanșeitatea.

20 Posibilități de montare a telecomenzii

- 1: lipire pe perete
- 2: prindere cu șuruburi pe perete

25 + 34 Activarea telecomenzii

- > În funcție de model, îndepărtați siguranța de transport sau racordați telecomanda la încărcător.

27 + 36 Testarea produsului

- > Verificați dacă produsul funcționează corect.
- > Respectați instrucțiunile de utilizare.

⚠ PRECAUȚIE

Daunele aduse sănătății din cauza apei poluate, contaminate sau stagnante de lungă durată

Utilizarea de apă murdară sau cu impurități care stă mult timp în suspensie pentru în cadrul funcțiilor dușului poate duce la probleme de sănătate.

- > Dacă produsul NU este utilizat timp de două săptămâni sau mai mult, goliți-l și opriți-l (modul de repaus).

bg

1 За този документ

Всички документи, свързани с този продукт, и допълнителна информация са достъпни онлайн:

- > Използвайте функцията за търсене или навигацията на www.duravit.com, за да получите достъп до страницата с информация за продукта.
- > Достъп до информацията и документите можете да получите на страницата с информация за продукта в раздела „Изтегляния“.

2 Безопасност

2.1 Цел на документа

Инструкциите са част от продукта. НЕСПАЗВАНЕТО на инструкциите може да доведе до телесни повреди, повреда на продукта и/или материални щети.

- > Прочетете ръководството и следвайте указанията в него.
- > Съхранявайте този документ и го предайте на следващи ползватели.

Запазваме си правото да правим технически подобрения и визуални промени в показаните продукти.

2.2 Целева група и квалификация

Монтажът и предварителният монтаж могат да се извършват само от монтажници на санитарна техника.

- Монтажниците на санитарна техника са лица с подходящо техническо обучение, знания и опит, за да могат да разпознават и избягват опасности и рискове, които могат да възникнат по време на монтаж в санитарната област.
- Монтажниците на санитарна техника са компетентни да избират и използват подходящи предпазни средства.
- Монтажниците на санитарна техника познават и спазват разпоредбите за монтаж на местните предприятия за комунални услуги и специфичните за страната стандарти.

2.3 Електрическа безопасност

2.3.1 Опасност за живота поради токов удар

Контактът с електричество може да доведе до фатален токов удар.

2.3.2 Предотвратяване на свързани с електричеството нещастни случаи

- > Свързвайте продукта само с предвидените за това захранващи проводници.
- > Продуктът трябва да бъде правилно заземен. Не използвайте продукта, ако не е правилно заземен.
- > Преди монтажа изключете електрическите компоненти от електрическата мрежа.
- > Предотвратете непреднамереното включване на електрозахранването.
- > Уверете се, че напрежението към всички компоненти е прекъснато.
- > НИКОГА не докосвайте електропровода с мокри ръце.
- > Ако захранващият кабел на този продукт е повреден, той трябва да бъде подменен от производителя или негов сервизен представител, или лице със съответната квалификация, за да се избегне опасност.
- > НЕ отстранявайте отделни компоненти.

2.3.3 Избягване на къси съединения поради влага

- > НЕ монтирайте продукта в прекалено влажно помещение. Осигурете подходяща вентилация, за да предотвратите кондензацията в електрическите компоненти.
- > Когато премествате продукта от студено на топло място, първо го оставете изключен за няколко часа, за да избегнете евентуална кондензация на влага.

2.4 Хигиена

2.4.1 Увреждане на здравето от замърсена вода, вода с примеси или застояла вода

Използването на замърсена, съдържаща примеси или застояла вода за функцията на душа може да доведе до увреждане на здравето.

- > Захранването на продукта със студена питейна вода става от централния водопровод.
- > НЕ трябва да се свързват отпадни води, битови отточни води, промишлени води, морска вода или друга необработена или недостатъчно обработена вода.
- > Използвайте само доставените маркучи за захранване с вода, старите маркучи НЕ ТРЯБВА да се използват повторно.
- > Ако продуктът НЕ се използва две седмици или повече, изпразнете продукта и го изключете (ваканционен режим).

2.5 Предпазване на продукта от повреди

2.5.1 Общи предпазни мерки

- > За да избегнете неизправности, използвайте само части от комплекта за монтаж.
- > Използвайте само принадлежности, препоръчани от Duravit.

2.5.2 Повреди, причинени от замръзване на вода

- > НЕ монтирайте и не използвайте продукта в помещения, които са изложени на замръзване. Околната температура трябва да бъде най-малко 4°C (39°F).

2.5.3 Повреди, причинени от котлен камък

В райони с твърда вода може да се образува котлен камък. Котленият камък може да повлияе на работата на продукта.

- > Проверете качеството на водата в региона. Ако твърдостта на водата е ≥ 14 °dH (2,5 mmol/l), Duravit препоръчва да се инсталира система за омекотяване на водата.

3 Условия за монтаж

Керамиката е монтирана професионално.

- > Съблюдавайте отделното ръководство за монтаж.

4 Технически характеристики

Свързване към електрическата мрежа	
Номинално напрежение	220 – 240 V, 50 – 60 Hz
Номинална мощност	1080 W
Мрежов прекъсвач	$I_N = 16$ A
ДТЗ	$I_N = 30$ mA
Степен на защита	IPX4
Клас на защита	I
Спецификация на кабелите	Сечение на захранващия кабел 1 – 2,5 mm ² (17 – 14 AWG)

Свързване към водопроводната мрежа	
Студена вода	DN 15 (1/2")
Налягане на водата	0,07 – 0,75 MPa (10 – 109 psi)
Твърдост на водата	макс. 2,4 mmol/l (240 ppm)

5 Указания за монтаж

1 Възможности за вграждане на тоалетна чиния с душ

- 1: Стенна тоалетна чиния
- 2: Върху монолитна керамика

1 е описано като представително за други възможности за монтаж.

2 Съблюдаване на ръководството за монтаж

- > Съблюдавайте отделното ръководство за монтаж.

7 Промиване на тръбите

УКАЗАНИЕ

Неправилно функциониране поради остатъци в тръбите

- > Отворете главния вентил за подаване на вода.
- > Отворете спирателния вентил.
- > Промийте тръбите в съответствие с приложимите стандарти и съберете водата.
- > Затворете спирателния вентил за подаване на вода.

13 Проверка на херметичността

- > Проверете херметичността.

20 Възможности за монтаж на дистанционно управление

- 1: Чрез залепване върху стена
- 2: Чрез завинтване на стена

25 + 34 Активиране на дистанционното управление

- > В зависимост от модела отстранете елемента за обезопасяване при транспорт или свържете дистанционното управление към зарядното устройство.

27 + 36 Проверка на продукта

- > Проверете дали продуктът работи нормално.
- > Съблюдавайте инструкцията за работа.

ВНИМАНИЕ

Увреждане на здравето от замърсена вода, вода с примеси или застояла вода

Използването на замърсена, съдържаща примеси или застояла вода за функцията на душа може да доведе до увреждане на здравето.

- > Ако продуктът НЕ се използва две седмици или повече, изпразнете продукта и го изключете (ваканционен режим).

lv

1 Par šo dokumentu

Visi dokumenti par šo izstrādājumu un cita informācija ir pieejami tiešsaistē:

- > Lai nokļūtu izstrādājuma informācijas lapā, izmantojiet meklēšanas funkciju vai navigācijas iespējas vietnē www.duravit.com.
- > Atveriet informāciju un dokumentus izstrādājuma informācijas lapas sadaļā "Lejupielādes".

2 Drošība

2.1 Dokumenta mērķis

Instrukcija ir izstrādājuma sastāvdaļa. Ja instrukcija NETIEK ievērota, pastāv risks gūt personu traumas, radīt izstrādājuma bojājumus un/vai materiālos zaudējumus.

- > Izlasiet un ievērojiet instrukciju.
- > Šo dokumentu saglabājiet un nododiet nākamajiem lietotājiem.

Saglabātas tiesības veikt tehniskus uzlabojumus un mainīt attēlos redzamo izstrādājumu vizuālo noformējumu.

2.2 Mērķauditorija un kvalifikācija

Montāžu un pirmsinstalācijas darbus drīkst veikt tikai sanitārtehniķi.

- Sanitārtehniķi ir personas ar atbilstošu profesionālo izglītību, zināšanām un pieredzi, kas spēj noteikt un novērst apdraudējumu un riskus, kas var rasties, veicot sanitārās tehnikas montāžu.
- Sanitārtehniķi spēj izvēlēties un izmantot piemērotu aizsargaprīkojumu.
- Sanitārtehniķi zina un ievēro vietējo apgādes uzņēmumu montāžas noteikumus un valsts specifiskos standartus.

2.3 Elektriskā drošība

2.3.1 Briesmas dzīvībai strāvas trieciena rezultātā

Nonākot saskarē ar elektrību, pastāv nāvējoša strāvas trieciena risks.

2.3.2 Elektronegadījumu novēršana

- > Pievienojiet izstrādājumu tikai ar tam paredzēto elektrības vadu.
- > Izstrādājumam jābūt atbilstoši sazemētam. Lietojiet izstrādājumu tikai tad, ja tas ir atbilstoši sazemēts.
- > Pirms instalācijas atvienojiet elektriskos komponentus no elektrotīkla.

- > Novērsiet nejaušu strāvas padeves ieslēgšanu.
- > Pārbaudiet, vai neviens no komponentiem neatrodas zem sprieguma.
- > NEKAD neaiztieciat elektrības vadu ar slapjām rokām.
- > Ja tiek sabojāts šī izstrādājuma elektrības vads, lai izvairītos no apdraudējuma, tas jānomaina ražotājam vai tā klientu servisam, vai personai ar līdzvērtīgu kvalifikāciju.
- > NEATVIENOJIET atsevišķus komponentus.

2.3.3 Mitruma izraisīta īssavienojuma novēršana

- > NEINSTALĒJIET izstrādājumu pārmērīgi mitrā telpā. Lai novērstu kondensāciju elektriskajos komponentos, nodrošiniet pietiekamu vēdināšanu.
- > Ienesot izstrādājumu no aukstuma siltā vidē, vispirms atstājiet to dažas stundas izslēgtu, lai novērstu iespējamu kondensāta veidošanos.

2.4 Higiēna

2.4.1 Kaitējums veselībai piesārņota, netīra vai ilgstoši stāvējuša ūdens dēļ

Ja dušas funkcijām izmanto piesārņotu, netīru vai ilgstoši stāvējušu ūdeni, var rasties kaitējums veselībai.

- > Apgādājiet izstrādājumu tikai ar dzeramo ūdeni no galvenā ūdensapgādes cauruļvada.
- > NEPIESLĒDZIET notekūdeņus, skalošanas ūdeņus, saimniecības ūdeņus, jūras ūdeni vai citu neattīrītu vai daļēji attīrītu ūdeni.
- > Izmantojiet tikai komplektā iekļautās ūdens šļūtenes, NEIZMANTOJIET vecas šļūtenes.
- > Ja izstrādājums NAV lietots divas nedēļas vai ilgāk, iztukšojiet izstrādājumu un izslēdziet to (brīvdienu režīms).

2.5 Izstrādājuma bojājumu novēršana

2.5.1 Vispārīgie piesardzības pasākumi

- > Lai novērstu darbības traucējumus, izmantojiet tikai daļas no instalācijas komplekta.
- > Izmantojiet tikai Duravit ieteiktos piederumus.

2.5.2 Sasaluša ūdens radīti bojājumi

- > NEUZSTĀDIET un nelietojiet izstrādājumu sala apdraudētās telpās. Telpas temperatūrai jābūt ne zemāka par 4 °C (39 °F).

2.5.3 Apkalpošanās radīti bojājumi

Reģionos ar cietu ūdeni var veidoties kaļķa nosēdumi. Kaļķis var samazināt izstrādājuma jaudu.

- > Pārbaudiet ūdens kvalitāti reģionā. Ja ūdens cietība ir ≥ 14 °dH (2,5 mmol/l), Duravit iesaka instalēt ūdens mīkstinātāju.

3 Priekšnoteikumi uzstādīšanas vietā

Keramikas pods ir atbilstoši uzstādīts.

- > Ievērojiet atsevišķo montāžas instrukciju.

4 Tehniskie dati

Elektropieslēgums	
Nominālais spriegums	220 – 240 V, 50 – 60 Hz
Nominālā jauda	1080 W
Jaudas slēdzis	$I_N = 16$ A
RCD	$I_N = 30$ mA
Aizsardzības veids	IPX4
Aizsardzības klase	I
Kabeļu specifikācija	Pievada šķērsgriezums 1 – 2,5 mm ² (17 – 14 AWG)

Ūdens pieslēgums	
Aukstais ūdens	DN 15 (1/2")
Ūdens spiediens	0,07 – 0,75 MPa (10 – 109 psi)
Ūdens cietība	Maks. 2,4 mmol/l (240 ppm)

5 Montāžas norādījumi

1 Klozeta-poda-bidē uzstādīšanas iespējas

- 1: Uz sienas tualetes poda
- 2: Uz viendabīga keramikas poda

1. iespējas apraksts analogi piemērojams arī citu uzstādīšanas iespēju gadījumā.

2 Ievēroto montāžas instrukciju

- > Ievērojiet atsevišķo montāžas instrukciju.

7 Cauruļvadu skalošana

NORĀDĪJUMS

Darbības traucējumi, ko rada atlikumi cauruļvados

- > Atveriet galveno ūdens padeves vārstu.
- > Atveriet slēgvārstu.
- > Izskalojiet cauruļvadus saskaņā ar spēkā esošajiem standartiem un izlietoto ūdeni savāciet.
- > Aizveriet galveno ūdens padeves vārstu.

13 Hermētiskuma pārbaude

- > Pārbaudiet hermētiskumu.

20 Tālvadības pults montāžas iespējas

- 1: Pielīmēta pie sienas
- 2: Pieskrūvēta pie sienas

25 + 34 Tālvadības pults aktivizēšana

- > Atkarībā no modeļa noņemiet transporta stiprinājumu vai pieslēdziet tālvadības pulti lādētājam.

27 + 36 Izstrādājuma darbības pārbaude

- > Pārbaudiet, vai izstrādājums darbojas bez traucējumiem.
- > Ievērojiet lietošanas instrukciju.

⚠ UZMANĪBU

Kaitējums veselībai piesārņota, netīra vai ilgstoši stāvējuša ūdens dēļ.

Ja dušas funkcijām izmanto piesārņotu, netīru vai ilgstoši stāvējušu ūdeni, var rasties kaitējums veselībai.

- > Ja izstrādājums NAV lietots divas nedēļas vai ilgāk, iztukšojiet izstrādājumu un izslēdziet to (brīvdienu režīms).

lt**1 Apie šį dokumentą**

Visi šio gaminio dokumentai ir kita informacija yra internete:

- > Pasinaudokite paieškos funkcija arba naršymu www.duravit.com, kad rastumėte puslapį „Informacija apie gaminį“.
- > Iškvieskite informaciją ir dokumentus puslapyje „Informacija apie gaminį“ parinkę „Atsisiuntimai“.

2 Apsauga**2.1 Dokumento paskirtis**

Ši instrukcija yra gaminio sudedamoji dalis. Jei NESILAIKOMA instrukcijos, galima žala žmonėms, gaminiui ir (arba) materialinė žala.

- > Perskaitykite instrukciją ir jos laikykitės.
- > Saugokite šį dokumentą ir perduokite jį kitiems naudotojams.

Pasilikame teisę daryti techninius patobulinimus ir keisti pavaizduotų gaminių išvaizdą.

2.2 Tikslinė grupė ir kvalifikacija

Montavimo ir pirminio įrengimo darbus leidžiama atlikti tik kvalifikuotiems santechnikams.

- Santechnikai yra asmenys, turintys atitinkamą profesinį išsilavinimą, žinių ir patirties, kad galėtų atpažinti bei išvengti pavojų ir rizikos, kurie gali kilti montuojant santechnikos įrenginius.
- Santechnikai sugeba parinkti ir naudoti tinkamas apsaugos priemones.
- Santechnikai žino vietinių komunalinių paslaugų įmonių nustatytas instaliavimo taisykles bei šalyje galiojančius standartus ir jų laikosi.

2.3 Elektros sauga**2.3.1 Elektros srovės smūgis kelia pavojų gyvybei**

Sąlyčio su elektra atveju gali įvykti elektros srovės smūgis.

2.3.2 Elektros avarijų vengimas

- > Gaminys turi būti sujungtas su tam skirtu elektros laidu.
- > Gaminys turi būti įžemintas. Valdykite gaminį tik, kai jis yra tinkamai įžemintas.
- > Prieš instaliuodami elektrinius komponentus, įsitikinkite, kad jie yra atjungti nuo elektros tinklo.
- > Užtikrinkite, kad būtų neįmanoma netyčia įjungti srovės tiekimą.

- > Patikrinkite, ar visuose komponentuose nėra įtampos.
- > NIEKADA nelieskite srovės laido šlapiomis rankomis.
- > Jei pažeidžiamas šio gaminio jungiamasis laidas, jį turi pakeisti gamintojo arba jo klientų aptarnavimo skyriaus darbuotojai arba panašios kvalifikacijos asmuo, kad būtų išvengta pavojų.
- > NENUIMKITE atskirų komponentų.

2.3.3 Trumpojo sujungimo vengimas dėl drėgmės

- > NEĮRENKITE gaminio per daug drėgnoje patalpoje. Užtikrinkite pakankamą vėdinimą, kad būtų išvengta kondensacijos elektriniuose komponentuose.
- > Atnešę gaminį iš šaltos arba šiltos vietos, pirmiausia palikite jį išjungtą kelioms valandoms, kad išvengtumėte galimos kondensacijos drėgmės.

2.4 Higiena**2.4.1 Žala sveikatai dėl nešvaraus, užteršto arba užsistovėjusio vandens**

Naudojant dušo funkcijoms nešvarų, užterštą ar užsistovėjusį vandenį, galima žala sveikatai.

- > Gaminiui užtikrinkite tik šalto geriamojo vandens iš vandentiekio tiekimą.
- > NEPRIJUNKITE nuotekų, buitinių nuotekų, gamybinio vandens, jūros vandens arba kitokio, netinkamo naudoti buitiniams prietaisams vandens.
- > Naudokite tik su gaminiu sukomplektuotas vandens tiekimo žarnas, NENAUDOKITE pakartotinai senų žarnų.
- > Jei gaminys bus NENAUDOJAMAS dvi savaites arba ilgiau, gaminį ištuštinkite ir išjunkite (atostogų režimas).

2.5 Žalos gaminiui išvengimas**2.5.1 Bendrosios atsargumo priemonės**

- > Kad nesutrikėtų funkcijos naudokite tik montavimo rinkinyje esančias dalis.
- > Naudokite tik „Duravit“ rekomenduojamus reikmenis.

2.5.2 Žala dėl užšalimo vandens

- > NEMONTUOKITE ir nenaudokite gaminio patalpose, kuriose yra užšalimo pavojus. Patalpos temperatūra turi būti ne žemesnė nei 4 °C (39 °F).

2.5.3 Žala dėl užkalkėjimo

Regionuose, kuriuose yra kietas vanduo, gali nusėsti kalkės. Kalkės gali pakenkti gaminio veikimui.

- > Patikrinkite regiono vandens kokybę. Kai vandens kietumas ≥ 14 °dH (2,5 mmol/l), „Duravit“ rekomenduoja įrengti vandens minkštinimo sistemą.

3 Montavimo vietoje būtinos sąlygos

Keraminė dalis tinkamai įrengta.

- > Vadovaukitės atskira montavimo instrukcija.

4 Techniniai duomenys

Elektros jungtis	
Vardinė įtampa	220–240 V, 50–60 Hz
Nominali galia	1080 W
Galios jungiklis	$I_N = 16$ A
RCD	$I_N = 30$ mA
Apsaugos tipas	IPX4
Apsaugos klasė	I
Kabelio specifikacija	Įvado skerspjūvis 1–2,5 mm ² (17–14 AWG)

Vandens jungtis	
Šaltas vanduo	DN 15 (1/2")
Vandens slėgis	0,07–0,75 MPa (10–109 psi)
Vandens kietumas	Maks. 2,4 mmol/l (240 ppm)

5 Montavimo nurodymai

1 Unitazo su dušu įmontavimo variantai

- 1: Ant pakabinamo unitazo
- 2: Ant monolitinės keraminės dalies

1 yra aprašytas kitų montavimo variantų pavyzdys.

2 Vadovaukitės montavimo instrukcija

- > Vadovaukitės atskira montavimo instrukcija.

7 Linijų praplovimas

NURODYMAS

Funkcijų sutrikimas dėl likučių linijose

- > Atidarykite vandens tiekimo pagrindinį vožtuvą.
- > Atidarykite uždarymo vožtuvą.
- > Praplaukite linijas ir surinkite vandenį pagal galiojančius standartus.
- > Uždarykite vandens tiekimo uždarymo vožtuvą.

13 Sandarumo tikrinimas

- > Patikrinkite sandarumą.

20 Galimi nuotolinio valdymo pulto įmontavimo variantai

- 1: Priklijuojamas ant sienos
- 2: Priveržtas prie sienos

25 + 34 Nuotolinio valdymo pulto aktyvinimas

- > Priklausomai nuo modelio nuimkite transportavimo padėties fiksatorių arba prijunkite nuotolinio valdymo pultą prie įkroviklio.

27 + 36 Gaminio testavimas

- > Patikrinkite, ar gaminys tinkamai veikia.
- > Vadovaukitės naudojimo instrukcija.

⚠ DĖMESIO

Žala sveikatai dėl nešvaraus, užteršto arba užsistovėjusio vandens

Naudojant dušo funkcijoms nešvarų, užterštą ar užsistovėjusį vandenį, galima žala sveikatai.

- > Jei gaminys bus NENAUDOJAMAS dvi savaites arba ilgiau, gaminį ištuštinkite ir išjunkite (atostogų režimas).

tr

1 Kılavuz hakkında bilgi

Bu ürünle ilgili tüm dokümanlara ve daha fazla bilgiye çevrimiçi olarak erişilebilir:

- > Ürün bilgi sayfasına ulaşmak için www.duravit.com adresindeki arama fonksiyonunu veya navigasyonu kullanın.
- > Ürün bilgi sayfasında "Downloads" (İndirilenler) bölümündeki bilgi ve belgeleri açın.

2 Güvenlik**2.1 Montaj Kılavuzu'nun amacı**

Bu montaj kılavuzu, Duravit ürününün bir parçasıdır. Kılavuzdaki talimatlara uyulmaması, kişisel yaralanmaya, ürün hasarına ve/veya maddi hasarlara neden olabilir.

- > Bu kılavuzu okuyun ve uygulayın.
- > Bu dokümanı saklayın ve ürünün daha sonraki kullanıcılarına teslim edin.

Resimlerde görülen ürünlerde teknik iyileştirmeler ve görsel değişiklikler yapma hakkımız saklıdır.

2.2 Hedef kitle ve özellikleri

Montaj ve ön kurulum yalnızca sıhhi tesisat uzmanları tarafından yapılmalıdır.

- Sıhhi tesisatçılar, sıhhi tesisatların kurulumu/montajı sırasında ortaya çıkabilecek tehlike ve riskleri fark edip bunları önleyebilecek uygun mesleki eğitimi almış ve bu konularda gerekli bilgi ve deneyimi olan kişilerdir.
- Sıhhi tesisatçılar işlerine uygun koruyucu ekipmanları seçme ve kullanma konusunda yetkilidirler.
- Sıhhi tesisatçılar, yerel kamu hizmeti şirketlerinin kurulum düzenlemelerini ve ülkeye özgü standartları bilirler ve bunlara uyarlar.

2.3 Elektrik emniyeti**2.3.1 Elektrik çarpmasından dolayı hayati tehlike**

Elektrik teması ölümcül bir elektrik çarpmasına neden olabilir.

2.3.2 Elektrik kazalarını önlemek

- > Ürünü sadece kendisi için belirtilen elektrik hattına bağlayın.
- > Ürün uygun bir toprak hattına bağlanmış olmalıdır. Ürünü sadece uygun şekilde topraklandıktan sonra çalıştırın.

- > Kurulumdan önce elektrikli bileşenlerin şebeke ile bağlantısını kesin.
- > Ürüne yanlışlıkla elektrik verilmemesi için gerekli önlemleri alın.
- > Tüm bileşenlerin enerjisinin kesik olduğundan emin olun.
- > Elektrik hattına ASLA ıslak eller ile dokunmayın.
- > Bu ürünün şebeke bağlantı kablosu hasar görürse tehlikeleri önlemek için hasarlı kablo mutlaka üretici, onun yetkilendirdiği servis veya benzer nitelikte kişiler tarafından değiştirilmelidir.
- > Ürünün HİÇBİR bileşenini sökmeyin.

2.3.3 Nenden kaynaklanan kısa devreyi önleme

- > Ürünü aşırı nemli bir odaya kurmayın. Elektrikli bileşenlerin yüzeyinde yoğuşma olmaması için odanın yeterince havalanmasını sağlayın.
- > Ürün soğuk bir yerden sıcak bir yere getirildiğinde yoğuşma kaynaklı muhtemel bir nemliliği önlemek için ürünü çalıştırmadan önce orada birkaç saat bekletin.

2.4 Hijyen**2.4.1 Kirli, kirlenmiş veya uzun süre durmuş sudan kaynaklanan sağlık zararları**

Ürünün yıkama fonksiyonları için kirli, kirlenmiş veya uzun süre durmuş su kullanılması sağlık sorunlarına neden olabilir.

- > Ürünü soğuk musluk suyu sağlayan ana su şebekesine bağlayın.
- > Hiçbir atık su, gri su, endüstriyel su, deniz suyu ya da diğer arıtılmamış veya sadece yarı arıtılmış su şebekesine bağlamayın.
- > Sadece ürünle birlikte verilen su giriş hortumlarını kullanın, eski hortumları tekrar kullanmayın.
- > Ürün iki hafta veya daha uzun süre kullanılmıyacaksa ürünü boşaltın ve kapatın (tatil modu).

2.5 Ürün hasarını önleyin**2.5.1 Genel önlemler**

- > Arızaları önlemek için sadece kurulum setindeki parçaları kullanın.
- > Sadece Duravit tarafından önerilen aksesuarları kullanın.

2.5.2 Suyun donmasına bağlı hasar

- > Ürünü suyun donabileceği odalara kurmayın ve bu odalarda çalıştırmayın. Oda sıcaklığı en az 4 °C (39 °F) olmalıdır.

2.5.3 Kireçlenmeye bağlı hasar

Suyu sert olan bölgelerde kireçlenme olabilir. Kireç, ürün performansını olumsuz etkileyebilir.

- > Bölgedeki suyun kalitesini kontrol edin/ettirin. Bölgenizdeki suyun sertliği ≥ 14 °dH (2,5 mmol/l) ise Duravit, tesisatınıza bir su yumuşatma cihazı taktırmanızı önerir.

3 Kurulum yerindeki gereksinimler

Vitrifiye profesyonelce monte edilir.

- > Ayrı montaj kılavuzuna riayet edin.

4 Teknik veriler

Elektrik bağlantısı	
Nominal gerilim	220 – 240 V, 50 – 60 Hz
Nominal güç	1080 W
Devre kesici	$I_N = 16$ A
Kaçak akım şalteri (RCD)	$I_N = 30$ mA
Koruma türü	IPX4
Koruma sınıfı	I
Kablo özelliği	Besleme kablosunun kesiti 1 – 2,5 mm ² (17 – 14 AWG)

Su bağlantısı	
Soğuk su	DN 15 (1/2")
Su basıncı	0,07 – 0,75 MPa (10 – 109 psi)
Su sertliği	Azami 2,4 mmol/l (240 ppm)

5 Montaj bilgileri

1 Duşlu klozet montaj seçenekleri

- 1: Asma klozet için
- 2: One-piece klozet için

1, diğer kurulum seçeneklerini temsili olarak tarif eder.

2 Montaj Kılavuzu'na riayet edin

- > Ayrı montaj kılavuzuna riayet edin.

7 Hatları yıkayın

UYARI

Hatların içindeki kalıntılardan kaynaklanan arızalar

- > Ana su girişi valfini açın.
- > Kapatma vanasını açın.
- > Su hatlarını yürürlükteki standartlara göre yıkayın ve yıkama suyunu toplayın.
- > Su girişini kapatma valfini kapatın.

13 Sızdırap sızdırmadığını kontrol edin

- > Sızdırap sızdırmadığını kontrol edin.

20 Uzaktan kumanda montaj seçenekleri

- 1: Duvar üzerine yapııştırma
- 2: Duvara vidalama

25 + 34 Uzaktan kumandayı etkinleştirin

- > Modele bağlı olarak, taşıma kilidini çıkarın veya uzaktan kumandayı şarj cihazına bağlayın.

27 + 36 Ürünü test edin

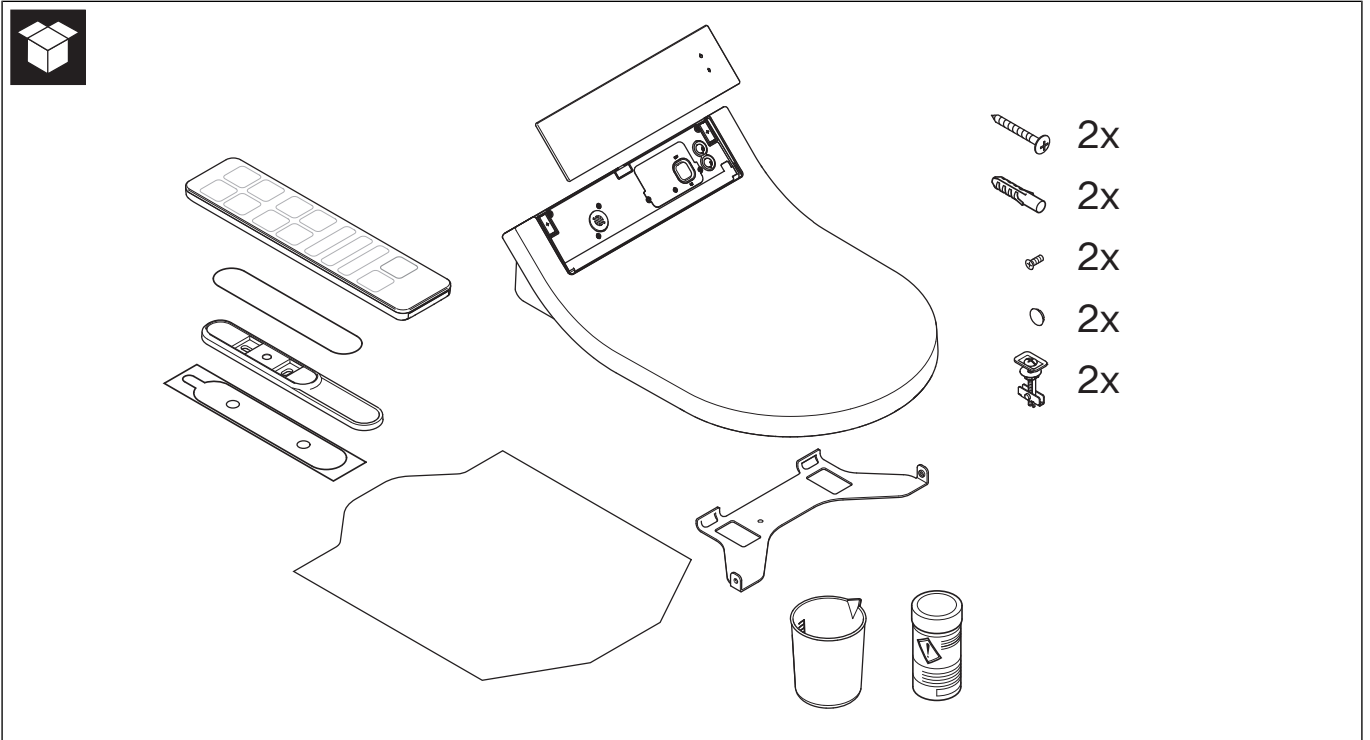
- > Ürünün düzgün çalışıp çalışmadığını kontrol edin.
- > Kullanım Kılavuzu'na riayet edin.

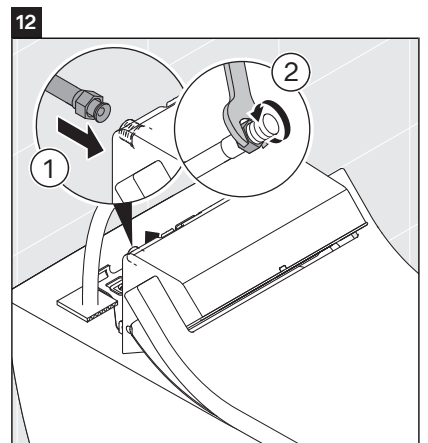
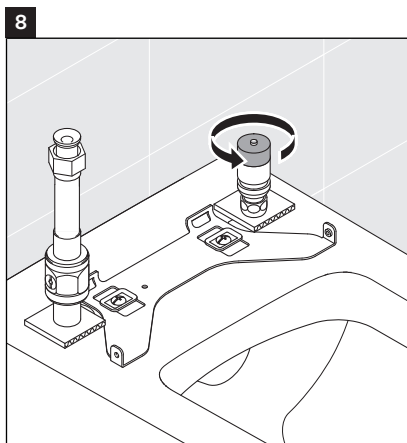
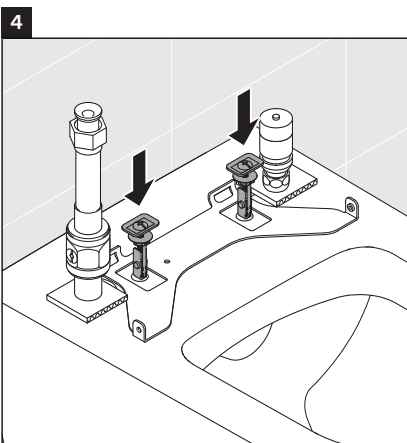
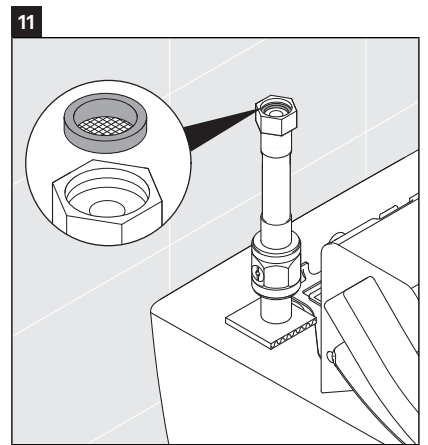
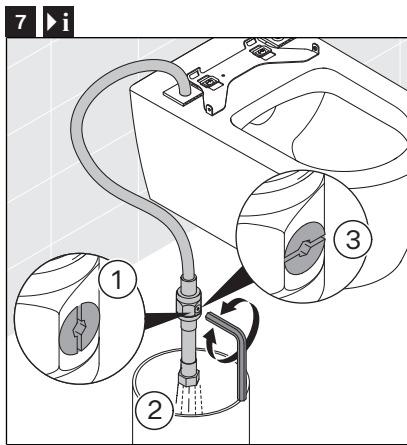
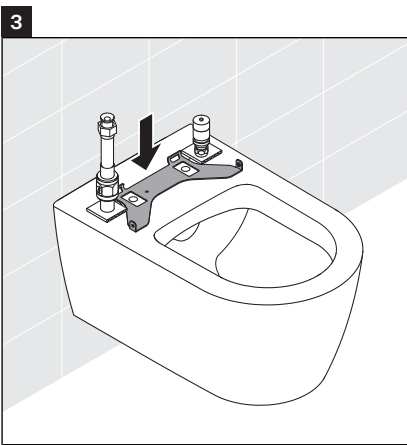
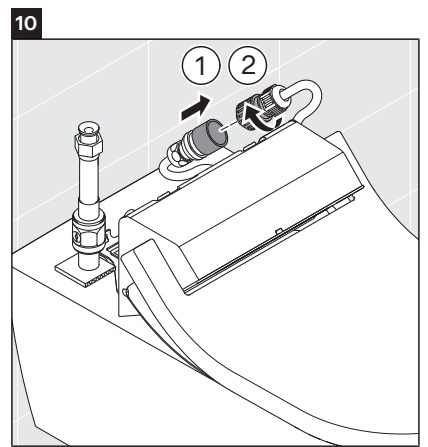
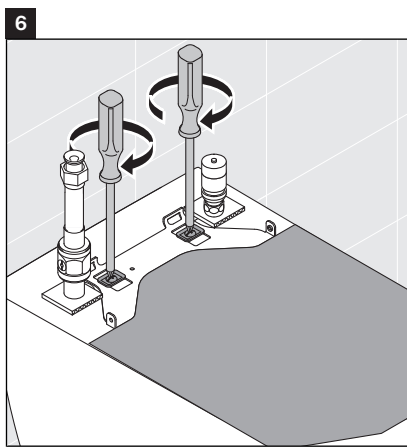
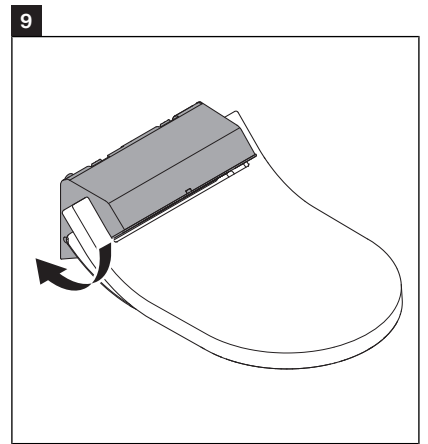
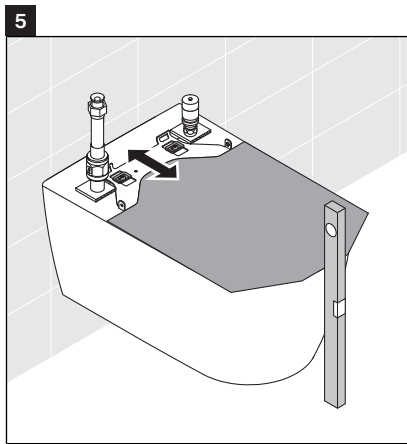
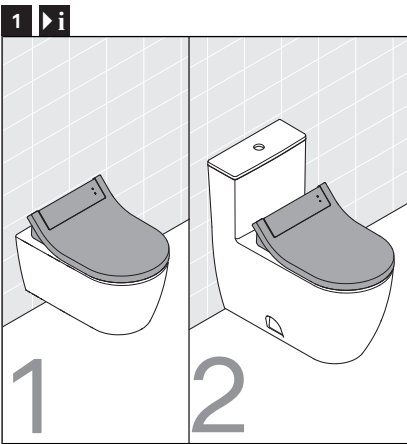
⚠ DİKKAT

Kirli, kirlenmiş veya uzun süre durmuş sudan kaynaklanan sağlık zararları

Ürünün yıkama fonksiyonları için kirli, kirlenmiş veya uzun süre durmuş su kullanılması sağlık sorunlarına neden olabilir.

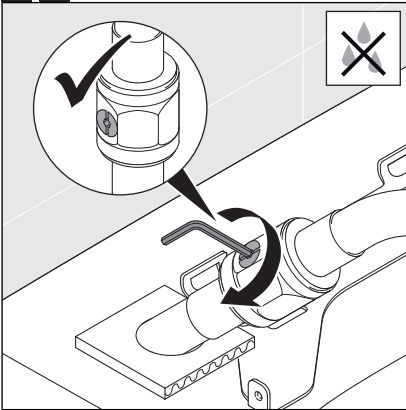
- > Ürün iki hafta veya daha uzun süre kullanılmayacaksa ürünü boşaltın ve kapatın (tatil modu).



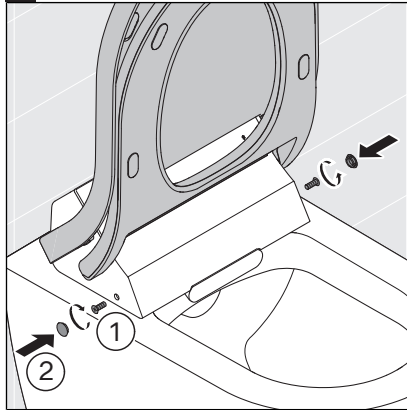




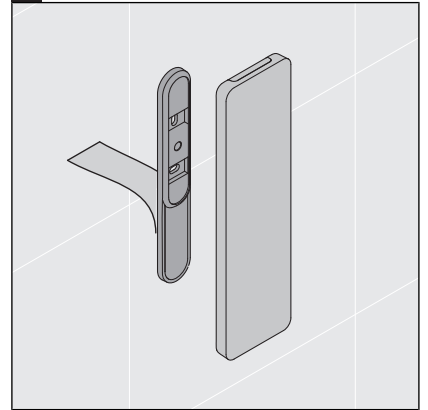
13 | i



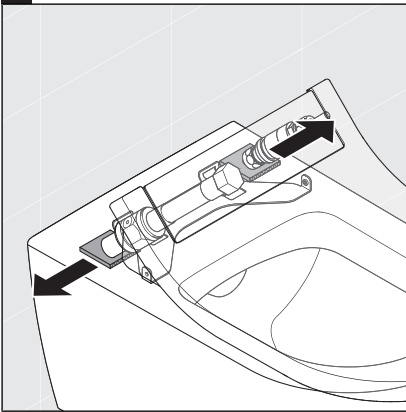
17



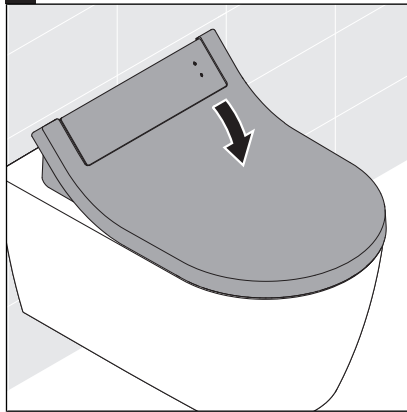
21



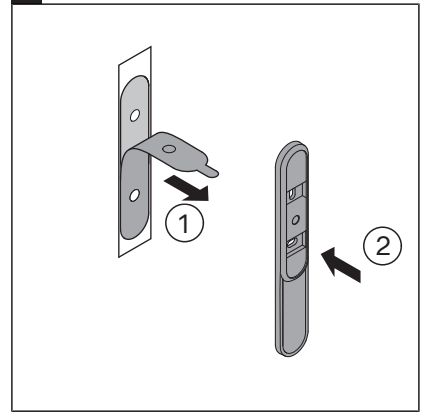
14



18



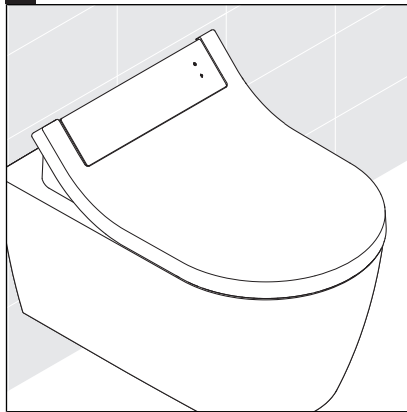
22



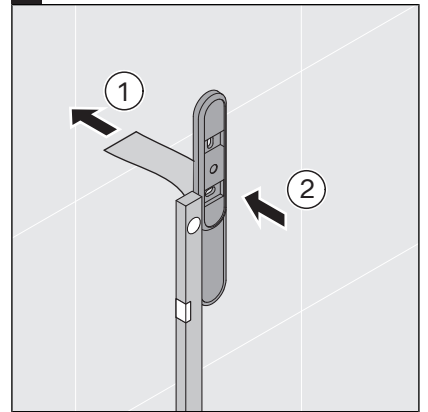
15



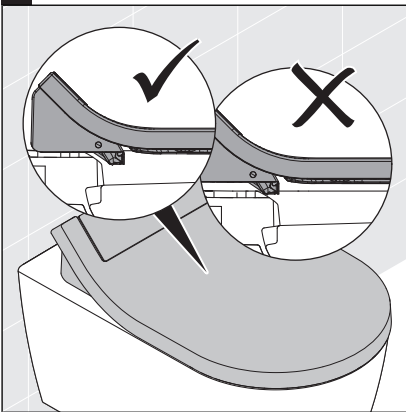
19



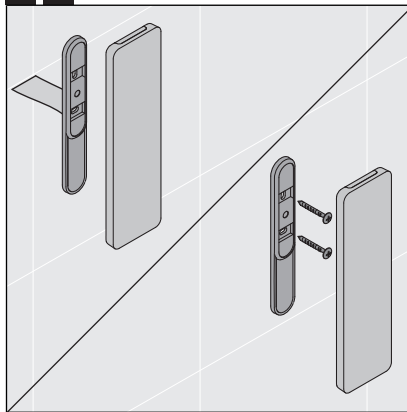
23



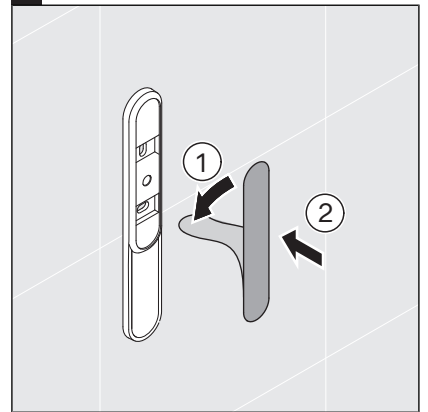
16

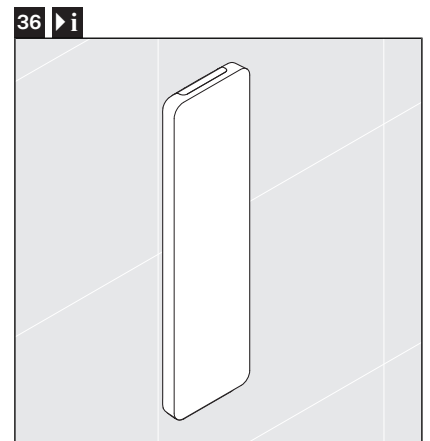
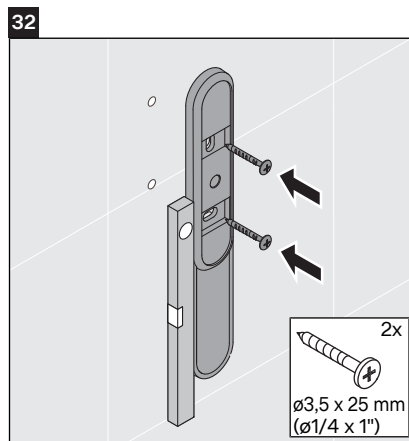
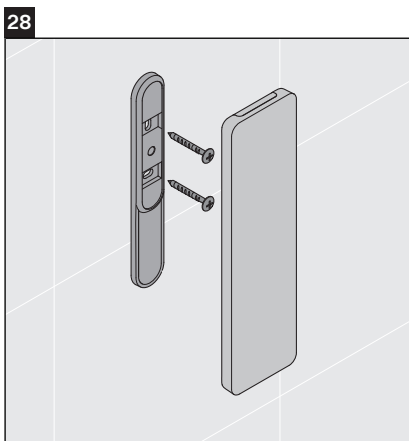
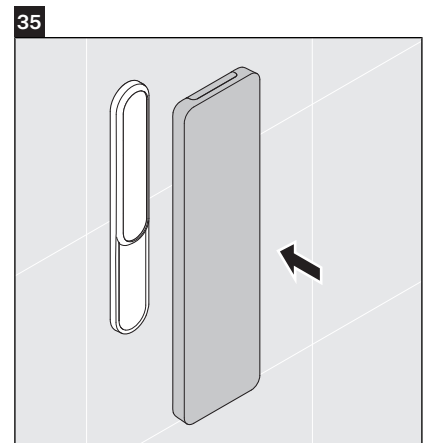
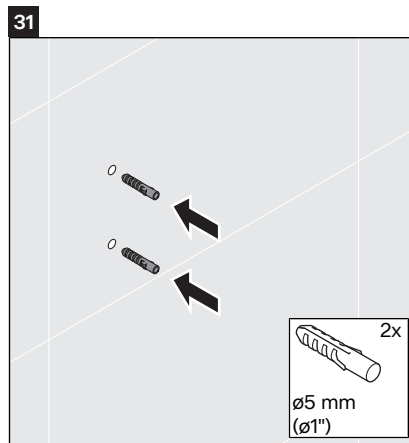
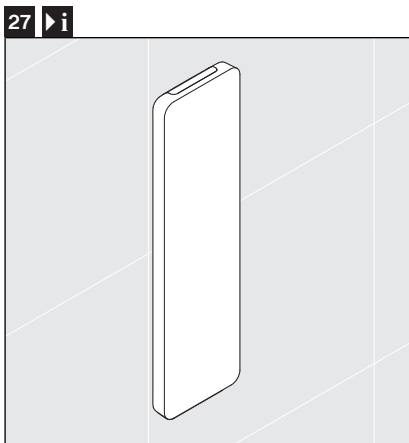
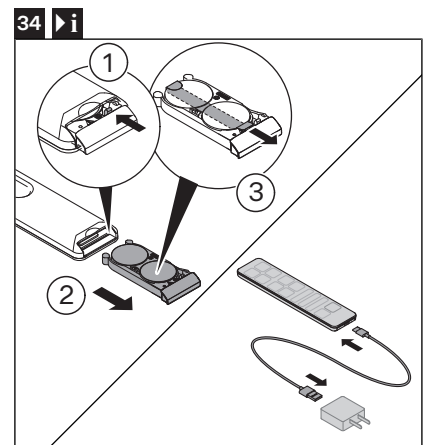
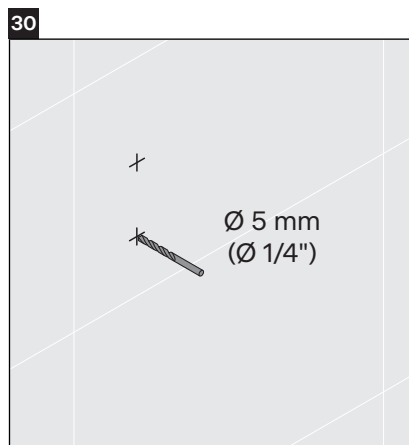
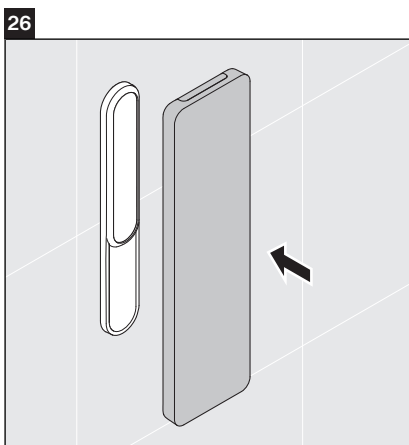
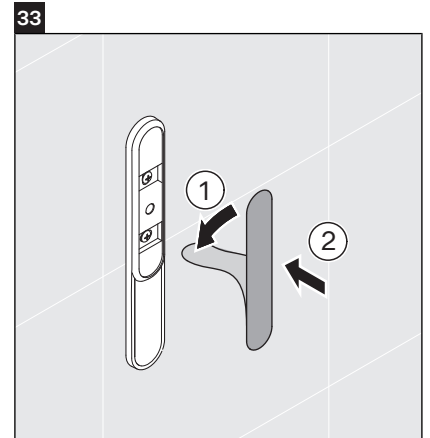
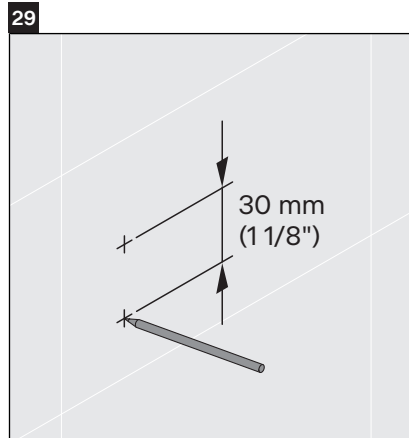
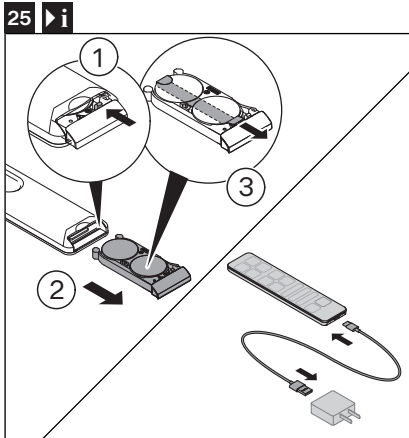


20 | i



24







Duravit AG
P.O. Box 240
Werderstr. 36
78132 Hornberg
Germany
Phone +49 78 33 70 0
Fax +49 78 33 70 289
info@duravit.com
www.duravit.com

