

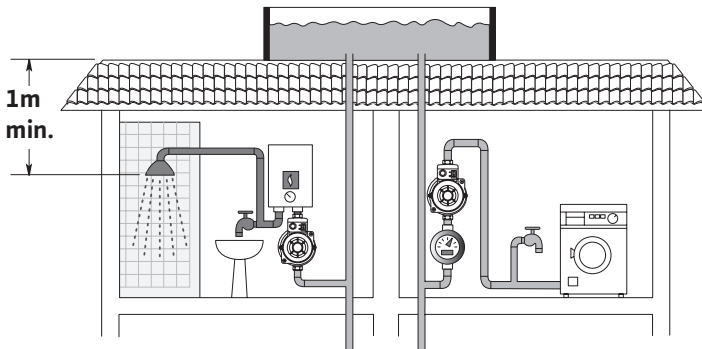
Wilo-PB BOOST FIRST



pl Instrukcja montażu i obsługi



Fig. 1:



H(m)	<70°C	>70°C
15	1,6	2,2
14	1,5	2,1
13	1,4	2
12	1,3	1,9
11	1,2	1,8
10	1,1	1,7
9	1,0	1,6
8	0,9	1,5
7	0,8	1,4
6	0,7	1,3
5	0,6	1,2
4	0,5	1,1
3	0,4	1
2	0,3	0,9
1	0,2	0,8
0	0,1	0,7
P_{min} (bar)		

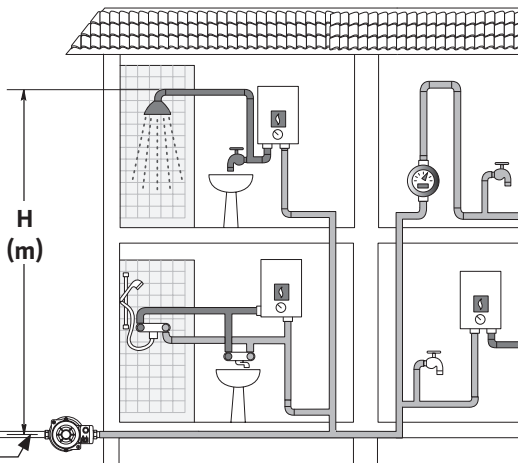


Fig. 2:

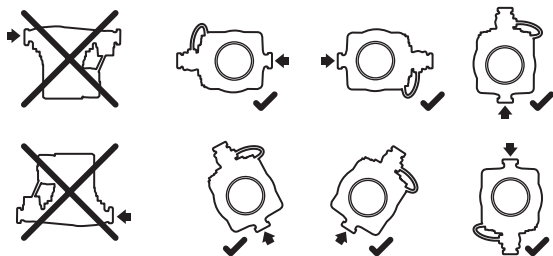


Fig. 3:

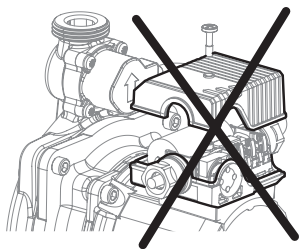


Fig. 4:

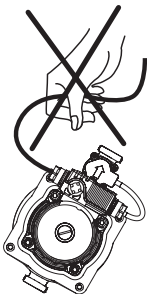


Fig. 5:

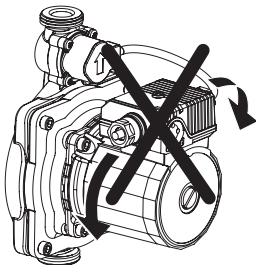


Fig. 6:

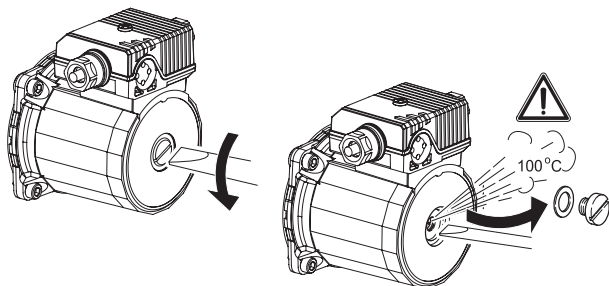


Fig. 7:

4249634

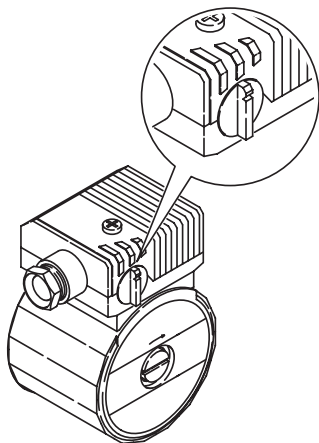


Fig. 8:

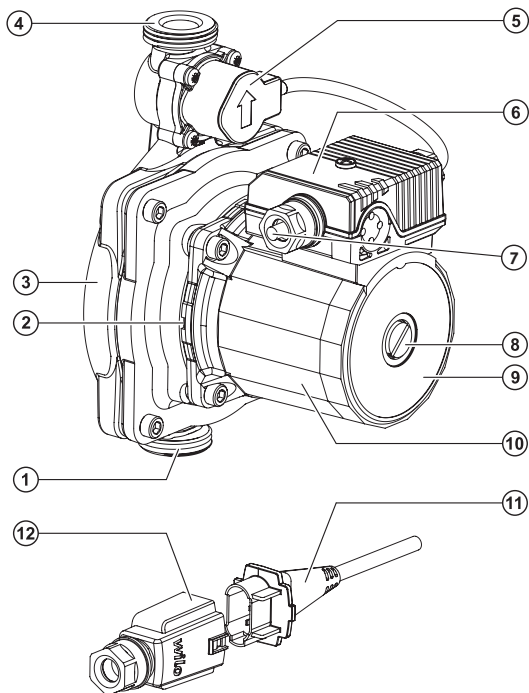
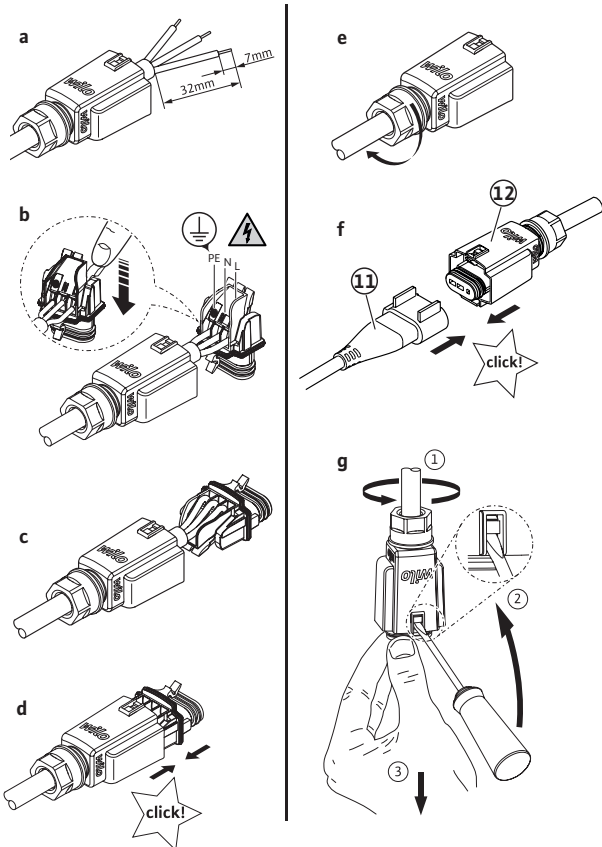


Fig. 9:

4249633

4249634





Spis treści

1	Informacje ogólne	11
1.1	O niniejszym dokumencie	11
2	Bezpieczeństwo	11
2.1	Symbole	12
2.2	Kwalifikacje personelu	13
2.3	Bezpieczna praca	14
2.4	Zalecenia dla użytkowników	14
2.5	Zalecenia dotyczące bezpieczeństwa przy pracach montażowych i konserwacyjnych	15
2.6	Samowolna przebudowa elementów i stosowanie niewłaściwych części zamien- nych	15
2.7	Niedopuszczalne sposoby pracy	16
3	Transport i magazynowanie	16
4	Zastosowanie	17
5	Dane produktu	18
5.1	Oznaczenie typu	18
5.2	Dane techniczne	18
5.3	Zakres dostawy	19
6	Opis i działanie	20
6.1	Opis	20
6.2	Funkcja	20
6.3	Pompa	21
6.4	Silnik	21
7	Podłączenie elektryczne	22
8	Uruchomienie	24
8.1	Rozruch	24
8.2	Napełnienie i odpowietrzenie	24

8.3 Płynna regulacja obrotów (tylko wersja JL)	26
9 Konserwacja.....	27
10 Usterki, przyczyny usterek i ich usuwanie	28
11 Części zamienne	29
12 Utylizacja.....	29

1 Informacje ogólne

1.1 O niniejszym dokumencie

Niniejsza instrukcja montażu i obsługi stanowi integralną część produktu. Należy zapoznać się z niniejszą instrukcją przez przeprowadzeniem jakichkolwiek prac i zawsze przechowywać ją w łatwo dostępnym miejscu. Należy przestrzegać niniejszej instrukcji, aby prawidłowo zamontować i użytkować produkt. Należy postępować zgodnie ze wszystkimi wskazaniami i znakami, obecnymi na produkcie.

Oryginał instrukcji montażu i obsługi jest napisany w języku angielskim. Wszystkie inne wersje językowe niniejszej instrukcji montażu i obsługi są tłumaczeniami z oryginału.

Deklaracja zgodności WE:

- Kopia deklaracji zgodności WE stanowi część niniejszej instrukcji montażu i obsługi.
- Dokonanie modyfikacji technicznych w serii wskazanej w niniejszej instrukcji bez naszej zgody spowoduje unieważnienie niniejszej deklaracji.

2 Bezpieczeństwo

Niniejszy rozdział zawiera niezbędne instrukcje, których należy przestrzegać podczas różnych faz okresu eksploatacji pompy. Nieprzestrzeganie niniejszych instrukcji może prowadzić do powstania zagrożeń dla osób, otoczenia i produktu, a także może być przyczyną unieważnienia gwarancji. Nieprzestrzeganie

może doprowadzić do powstania następujących zagrożeń:

- Urazy spowodowane przez czynniki elektryczne, mechaniczne i bakteriologiczne, a także pola elektromagnetyczne.
- Zanieczyszczenie środowiska na skutek wycieku materiałów niebezpiecznych.
- Uszkodzenie instalacji.
- Niewłaściwe działanie ważnych funkcji produktu.

Należy również przestrzegać wskazań i zaleceń dotyczących bezpieczeństwa podanych w innych rozdziałach!

2.1 Symbole

Symbole:



OSTRZEŻENIE

Ogólny symbol bezpieczeństwa



OSTRZEŻENIE

Zagrożenia elektryczne



NOTYFIKACJA

Uwagi

Teksty ostrzegawcze

NIEBEZPIECZEŃSTWO

Bezpośrednie niebezpieczeństwo.

Może doprowadzić do śmierci lub poważnych urazów, jeśli zagrożenie nie zostanie wyeliminowane.

OSTRZEŻENIE

Nieprzestrzeżenie może być przyczyną (bardzo) poważnych urazów.

PRZESTROGA

Istnieje ryzyko uszkodzenia produktu. Hasło ostrzegawcze „przeostroga” stosowane jest wtedy, gdy nieprzeostrożenie procedur może doprowadzić do zagrożenia dla produktu.

NOTYFIKACJA

Uwagi zawierają przydatne informacje o produkcie dla użytkownika. Pomagają użytkownikowi w przypadku problemów.

2.2 Kwalifikacje personelu

Personel zajmujący się montażem, zastosowaniem i konserwacją musi mieć odpowiednie kwalifikacje do wykonywania tych prac. O kwestie zakresu odpowiedzialności, kompetencji oraz kontroli personelu musi zadbać użytkownik. Jeżeli personel nie posiada wymaganej wiedzy, należy go przeszkolić i poinstruować. W razie konieczności szkolenie takie może zo-

stać przeprowadzone przez producenta produktu w imieniu użytkownika.

2.3 Bezpieczna praca

Należy przestrzegać obowiązujących zasad bezpieczeństwa i higieny pracy. Należy wyeliminować niebezpieczeństwo związane z energią elektryczną. Należy przestrzegać przepisów [np. IEC, VDE itd.] oraz zaleceń lokalnego zakładu energetycznego.

2.4 Zalecenia dla użytkowników

Urządzenie to może być użytkowane przez dzieci w wieku powyżej 8 lat oraz osoby z ograniczonymi zdolnościami fizycznymi, sensorycznymi lub umysłowymi, a także osoby nieposiadające wiedzy i/lub doświadczenia w użytkowaniu tego typu urządzeń, jeżeli będą one nadzorowane lub zostaną poinstruowane na temat korzystania z tego urządzenia w bezpieczny sposób i rozumieją wiążące się z jego użytkowaniem zagrożenia.

Należy pilnować, aby urządzenie nie służyło dzieciom do zabawy.

- Jeśli gorące lub zimne elementy produktu lub instalacji stwarzają zagrożenie, obowiązkiem klienta jest uniemożliwić innym osobom kontakt z nimi.
- Nie wolno demontować osłon ruchomych elementów (np. sprzęgła) podczas pracy produktu.
- Niebezpieczne przetłaczane medium (tzn. wybuchowe, toksyczne lub gorące), które wyciekło (np. z uszczelki wału), musi być usuwane, tak aby nie stanowiło niebezpieczeństwa dla

osób lub środowiska. Należy przestrzegać krajowych przepisów ustawowych.

- Należy wyeliminować niebezpieczeństwo związane z energią elektryczną. Należy przestrzegać przepisów (np. IEC, VDE itd.) oraz zaleceń lokalnego zakładu energetycznego.

2.5 Zalecenia dotyczące bezpieczeństwa przy pracach montażowych i konserwacyjnych

Użytkownik jest zobowiązany zadbać o to, aby wszystkie prace konserwacyjne i montażowe wykonywali upoważnieni, odpowiednio wykwalifikowani członkowie personelu, którzy w wystarczającym stopniu zapoznali się z instrukcją montażu i obsługi poprzez jej dokładną lekturę. Prace przy produkcji/urządzeniu mogą być wykonywane tylko wówczas, gdy urządzenie znajduje się w stanie czuwania. Należy zawsze postępować zgodnie z procedurami opisanymi w niniejszej instrukcji montażu i obsługi w trakcie dezaktywacji/instalacji produktu.

Bezpośrednio po zakończeniu prac należy ponownie zamontować lub aktywować wszystkie urządzenia bezpieczeństwa.

2.6 Samowolna przebudowa elementów i stosowanie niewłaściwych części zamiennych

Samowolna przebudowa i stosowanie niewłaściwych części zamiennych zagrażają bezpieczeństwu produktu/personelu i powodują utratę ważności deklaracji bezpieczeństwa wydanej przez producenta. Zmiany w obrębie produktu dozwolone są tylko po uzgodnieniu z producentem.

Celem stosowania oryginalnych części zamiennych i atestowanego przez producenta wyposażenia dodatkowego jest zapewnienie bezpieczeństwa. Użytk-

kowanie innych części zwalnia producenta z wszelkiej odpowiedzialności.

2.7 Niedopuszczalne sposoby pracy

Niezawodne działanie dostarczonego produktu gwarantowane jest tylko wtedy, gdy przestrzegane są wymagania wskazane w rozdziale 4 instrukcji montażu i obsługi. Wartości graniczne, podane w katalogu/specyfikacji, nie mogą być przekraczane (odpowiednio w górę lub w dół).

3 Transport i magazynowanie

Odbierając urządzenie, należy sprawdzić, czy nie doszło do jego uszkodzenia podczas transportu. W razie stwierdzenia uszkodzeń, należy w określonym czasie podjąć wszystkie odpowiednie kroki we współpracy z przewoźnikiem.



OSTRZEŻENIE

Nieprawidłowe środowisko magazynowania może być przyczyną uszkodzenia produktu

Jeżeli dostarczony materiał ma zostać zamontowany w późniejszym czasie, należy przechowywać go w suchym miejscu, chroniąc przed uderzeniami i innymi czynnikami zewnętrznymi (wilgocią, mrozem itp.). Zakres temperatur dla transportu i magazynowania: od -30°C do $+60^{\circ}\text{C}$.

Należy ostrożnie obchodzić się z produktem, aby go nie uszkodzić przed montażem.

4 Zastosowanie

Wilo-PB BOOST FIRST jest bezdławicowym automatyczną pompą zaopatrzenia w wodę i podwyższania ciśnienia do zastosowań domowych.

Urządzenia te wykrywają minimalny przepływ obrotowy, generowany poprzez otwarcie kranu lub punktu poboru wody. Po wykryciu minimalnego przepływu układ uruchamia pompę, aby zwiększyć przepływ i ciśnienie.

Zamknięcie punktu poboru jest automatycznie wykrywane, w wyniku czego praca pompy jest natychmiast przerywana.

Aby prawidłowo użytkować produkt, należy przestrzegać wytycznych przedstawionych w niniejszej instrukcji.



NOTYFIKACJA

Każde inne zastosowanie uznawane jest niezgodne z zamierzonym zastosowaniem produktu.



NIEBEZPIECZEŃSTWO

Niebezpieczeństwo wybuchu!

Nie używać pompy do tłoczenia cieczy palnych lub wybuchowych.

5 Dane produktu

5.1 Oznaczenie typu

Przykład: PB BOOST FIRST 15/12-E-I

PB BOOST FIRST	Nazwa produktu
15	Średnica nominalna
12	Maksymalna wysokość
E	Źródło zasilania E = 220/230 V – 50 Hz M = 220/230 V – 60 Hz JL = 110/127 V – 60 Hz
I	Podłączenie elektryczne I = przewód zasilający z wtyczką PSB-10 F = przewód zasilający z wtyczką CEE 7/7 (Schuko) W = kabel zasilający i Wilo-Konektor

5.2 Dane techniczne

Dane hydrauliczne

Maksymalne ciśnienie robocze	10 barów (10×10^5 Pa)
Maksymalna wysokość podnoszenia	12 m
Minimalne ciśnienie dopływowe	Patrz tabela Fig. 1
Maksymalna wysokość	1000 m
DN przyłącze gwintowane strony ssącej	Rp 1"
DN przyłącze gwintowane strony tłocznej	Rp 1"

Zakres temperatury

Zakres temperatur przetwarzanej cieczy	od +1°C do +90°C
Temperatura otoczenia	Maks. +40°C

Dane elektryczne

Częstotliwość	Patrz tabliczka znamionowa
Napięcie	Patrz tabliczka znamionowa

Inne

Maks. poziom hałasu	43 dB(A)
Stopień zabezpieczenia silnika	IPX4D
Klasa izolacji	H

5.3 Zakres dostawy

- Automatyczna pozioma pompa jednostopniowa wyposażona jest w przewód zasilający lub złącze
- Instrukcja montażu i obsługi
- Zestaw wyposażenia dodatkowego (2 uszczelki rurowe)

6 Opis i działanie

6.1 Opis

Rysunek 8

1. Króciec ssawny
2. Spust kondensat
3. Korpus pompy
4. Przyłącze ciśnieniowe
5. Czujnik przepływu
6. Skrzynka zaciskowa
7. Przewód zasilający
8. Odpowietrzenie
9. Tabliczka znamionowa
10. Korpus silnika
11. Kabel zasilający (tylko dla wersji W)
12. Wilo-Konektor (tylko dla wersji W)

6.2 Funkcja

Praca automatyczna z czujnikiem przepływu: pompa uruchamia się i zatrzymuje w zależności od przepływu obrotowego.

Modyfikacja prędkości (Fig. 7) – tylko wersja JL

Trzystopniowa pompa może być regulowana za pomocą pokrętła. Najniższa prędkość obrotowa jest 40–50% niższa od maksymalnej prędkości, co ogranicza zużycia o około 50%.

6.3 Pompa

Jednostopniowa pozioma pompa wirowa, bez samozasysania. Pompa składa się z układu hydraulicznego i silnikiem z mokrym wirnikiem i skrzynką zaciskową. Produkt nie wymaga konserwacji w celu utrzymania jego szczelności. Płyn smaruje łożyska ślizgowe i przedłuża żywotność produktu. Zabezpieczenie silnika nie jest wymagane.

6.4 Silnik

Silnik jednofazowy, 2-biegunowy, 50 Hz i 60 Hz z kondensatorem w skrzynce zaciskowej. Silnik wyposażony jest w automatyczne zabezpieczenie. Maksymalny prąd przeciążeniowy nie może uszkodzić silnika.

Częstotliwość		50 Hz	60 Hz
Napięcie	Jednofazowy	220/230 V ($\pm 10\%$)	220/230 V ($\pm 5\%$)
			110/127 V ($\pm 5\%$)

- Prawidłowe uszczelnianie rur za pomocą odpowiednich produktów

Złącze ssawne

- Średnica rury ssawnej nie może być mniejsza niż otwór produktu.

Obsługa i instalacja (patrz Fig. 5)

- Nie należy zmieniać orientacji silnika względem pozycji, w jakiej jest ustawiony po dostarczeniu (długość krótkiego przewodu czujnika przepływu).

7 Podłączenie elektryczne



NIEBEZPIECZEŃSTWO

Ryzyko porażenia prądem

Należy wyeliminować niebezpieczeństwo związane z energią elektryczną.

- Prace elektryczne może wykonywać wyłącznie wykwalifikowany elektryk!
- Przed przystąpieniem do wykonania podłączenia elektrycznego należy unieruchomić (wyłączyć) pompę i zabezpieczyć ją przed przypadkowym ponownym uruchomieniem.
- Dla bezpiecznego montażu i obsługi wymagane jest prawidłowe uziemienie urządzenia za pomocą zacisków uziemiających zasilania elektrycznego.



PRZESTROGA

Ryzyko uszkodzenia pompy!

■ Kabel zasilania elektrycznego nie może dotykać przewodu rurowego ani pompy. Ponadto należy go chronić przed wilgocią.

- Wartości elektryczne (częstotliwość, napięcie, prąd) znajdują się na tabliczce znamionowej pompy.
- Nie należy otwierać skrzynki zaciskowej w celu przeprowadzenia jakichkolwiek czynności (Fig. 3).
- Uszkodzony przewód lub złącze należy wymienić na odpowiednią część dostępną u producenta lub w jego dziale obsługi Klienta.

Produkt dostarczany z Wilo-Konektorem (wersja W)

- Jeśli produkt dostarczany jest ze złączem, przewód zasilający musi mieć minimalny przekrój $3 \times 0,75 \text{ mm}^2$ i musi mieć następujące cechy: standardowy z powłoką polichloroprenową (60245 IEC 57).

Instalacja Wilo-Konektora

- Odłączyć przewód przyłączeniowy od zasilania.
- Przestrzegać oznaczeń zacisków (PE, N, L).
- Podłączyć i zainstalować Wilo-Konektor (Fig. od 9a do 9e).

Podłączanie pompy

- Uziemić pompę
- Podłączyć Wilo-Konektor (12) do kabla zasilającego (11), tak aby „wskoczył” na miejsce (Fig. 9f).

odłączanie Wilo-Konektora

- Odłączyć przewód przyłączeniowy od zasilania.
- Odłączyć Wilo-Konektor za pomocą odpowiedniego śrubokręta (Fig. 9g).

8 Uruchomienie

OSTRZEŻENIE

Ryzyko urazu ciała i szkód materialnych

Nieprawidłowe uruchomienie może doprowadzić do urazów ciała i szkód materialnych.

Uruchomienie produktu zlecać wyłącznie wykwalifikowanemu personelowi!

W zależności od stanu roboczego pompy lub instalacji (temperatury przetwarzanej cieczy) cała pompa może być bardzo gorąca. Dotknięcie pompy może spowodować oparzenie!

8.1 Rozruch

Należy sprawdzić szczelność połączeń do instalacji.

- Włączanie układu.
- Upewnić się, że wartość pobieranego prądu jest równa wartości prądu znamionowego lub mniejsza.

8.2 Napełnienie i odpowietrzenie

Praca na sucho przez krótki czas nie spowoduje uszkodzenia pompy. Aby prawidłowo napełnić i odpowietrzyć układ, należy otworzyć jeden zawór na wylocie pompy do momentu wypłynięcia wody. Pompa uruchomi się, gdy przepływ będzie regularny.

W ten sposób pompa zostanie prawidłowo odpowietrzona.

W normalnych warunkach pompa nie wymaga bezpośredniej konserwacji. Jednakże możliwe jest odpowietrzenie pomieszczenia wirnika za pomocą poniższej procedury:

→ Odłączyć pompę.



OSTRZEŻENIE

OSTRZEŻENIE! Ryzyko obrażeń!

W zależności od stanu roboczego pompy lub instalacji (temperatury przetłaczanej cieczy) cała pompa może być bardzo gorąca. Dotknięcie pompy może spowodować oparzenie!



OSTRZEŻENIE

OSTRZEŻENIE! Ryzyko obrażeń!

W zależności od temperatury przetwarzanej cieczy i ciśnienia w układzie, gdy śruba odpowietrzająca jest otwarta, może dojść do wydostania się pod wysokim ciśnieniem gorącego medium w stanie ciekłym lub gazowym. Takie przetwarzane medium może spowodować oparzenie!

- Należy ostrożnie odkręcić śrubę odpowietrzającą za pomocą odpowiedniego śrubokręta, a następnie całkowicie ją wykręcić (Fig. 6).
- Ostrożnie kilkakrotnie pchnąć wał pompy za pomocą śrubokręta.
- Należy zabezpieczyć części elektryczne przed wyciekającą wodą.
- Podłączyć pompę i otworzyć jeden zawór.



NOTYFIKACJA

Może dojść do zatoru pompy, gdy śruba odpowietrzająca jest odkręcona, w zależności od poziomu ciśnienia roboczego.

- Ponownie dokręcić śrubę odpowietrzającą po 15–30 sekundach.

8.3 Płynna regulacja obrotów (tylko wersja JL)

Prędkość obrotową pompy można dostosować za pomocą pokrętki, znajdującego się na skrzynce zaciskowej (Fig. 7). Małe oznaczenie wskazuje najniższą

prędkość obrotową, a duże oznaczenie przedstawia najwyższą.

9 Konserwacja

Wszystkie prace konserwacyjne muszą być wykonywane wyłącznie przez wykwalifikowany personel posiadający odpowiednie uprawnienia.



OSTRZEŻENIE

Ryzyko porażenia prądem

Należy wyeliminować niebezpieczeństwo związane z energią elektryczną. Przed przystąpieniem do prac elektrycznych należy unieruchomić (wyłączyć) pompę i zabezpieczyć ją przed przypadkowym ponownym uruchomieniem. Zaleca się odłączyć wtyczkę.

- Nie ma konieczności przeprowadzania specjalnej konserwacji w trakcie pracy
- Należy utrzymywać pompę w czystości
- Jeśli pompa ma zostać wyłączona na dłuższy czas, a nie istnieje ryzyko zamarznięcia, najlepiej nie opróżniać pompy.

W przypadku planowanej dłuższej nieobecności należy odciąć dopływ wody i zabezpieczyć instalację przed zamarznięciem.

10 Usterki, przyczyny usterek i ich usuwanie



OSTRZEŻENIE

Ryzyko porażenia prądem

Należy wyeliminować niebezpieczeństwo związane z energią elektryczną.

Przed przystąpieniem do prac elektrycznych należy unieruchomić (wyłączyć) pompę i zabezpieczyć ją przed przypadkowym ponownym uruchomieniem.

Zaleca się odłączyć wtyczkę.

Usterki	Przyczyny	Usuwanie
Pompa nie uruchamia się, pomimo odpowiedniego przepływu wody	Wadliwe połączenie	Włożyć pewnie wtyczkę zasilania
	Odłączony lub uszkodzony przewód	Wymienić przewód Uwaga: w przypadku uszkodzenia przewód zasilający musi zostać wymieniony przez producenta, jego przedstawiciela serwisowego lub podobnie wykwalifikowane osoby, ponieważ wiąże się to z niebezpieczeństwem.
	Problem z silnikiem	Naprawić lub wymienić silnik

Usterki	Przyczyny	Usuwanie
	Napięcie zasilania elektrycznego pompy zbyt niskie	Sprawdzić napięcie zasilania elektrycznego i skontaktować się z lokalnym dostawcą energii elektrycznej
	Awaria czujnika przepływu (zablokowany zawór, wada połączenia itp.)	Wyczyścić otoczenie zaworu
Pompa uruchamia się bez wody przy otwartym zaworze	Z rury lub pompy wycieka woda	Naprawić rurociąg, pompę i zawory itp.
	Awaria czujnika przepływu (zawór zablokowany w pozycji „otwartej”)	Wyczyścić otoczenie zaworu

W razie niemożności usunięcia usterki należy skontaktować się z działem obsługi Klienta firmy Wilo.

11 Części zamienne

Wszelkie części zamienne należy zamawiać bezpośrednio w dziale obsługi klienta firmy Wilo. Aby uniknąć pomyłek, przy zamawianiu należy zawsze podawać dane z tabliczki znamionowej pompy. Katalog części zamiennych dostępny jest na stronie www.wilo.com

12 Utylizacja

Informacje dotyczące zbiórki zużytych produktów elektrycznych i elektronicznych.

Dzięki należytej utylizacji oraz właściwemu recyklingowi niniejszego produktu unikasz powstania szkód dla środowiska naturalnego i zagrożenia dla swego zdrowia.



NOTYFIKACJA

Zabrania się utylizacji wraz z odpadami z gospodarstw domowych!

Na terenie Unii Europejskiej tym symbolem można opatrzyć produkt, opakowanie zbiorcze lub załączoną dokumentację. Oznacza, że opatrzonych nim produktów elektrycznych i elektronicznych nie można wyrzucać wraz z odpadami z gospodarstw domowych.

Aby zapewnić prawidłowe postępowanie z omawianymi produktami, ich recykling i utylizację, należy dostosować się do następujących zaleceń:

- Należy utylizować takie produkty wyłącznie w wyznaczonych, certyfikowanych punktach zbiórki.
- Należy przestrzegać obowiązujących lokalnie przepisów! Proszę skonsultować się z lokalną władzą samorządową, najbliższym punktem utylizacji odpadów lub eksporterem, u którego nabyto produkt, by uzyskać informacje o prawidłowym sposobie utylizacji. Dalsze informacje na temat recyklingu można znaleźć pod adresem www.wilo-recycling.com.

Zastrzegamy sobie prawo do wprowadzania zmian.



DECLARATION OF CONFORMITY KONFORMITÄTSERKLÄRUNG

We, the manufacturer, declare under our sole responsibility that the products of the series,
Als Hersteller erklären wir unter unserer alleinigen Verantwortung, dass die Produkte der Baureihen,

PB BOOST FIRST 15/12...

(The serial number is marked on the product site plate)
(Die Seriennummer ist auf dem Typenschild des Produktes angegeben)

in their delivered state comply with the following relevant directives and with the relevant national legislation:
in der gelieferten Ausführung folgenden einschlägigen Bestimmungen entsprechen und entsprechender nationaler Gesetzgebung:

_ 2014/35/EU - LOW VOLTAGE / NIEDERSpannungsRICHTLINIE

_ 2014/30/EU - ELECTROMAGNETIC COMPATIBILITY / ELEKTROMAGNETISCHE VERTRÄGLICHKEIT - RICHTLINIE

_ 2011/65/EU + 2015/863 - RESTRICTION OF THE USE OF CERTAIN HAZARDOUS SUBSTANCES /
BESCHRÄNKUNG DER VERWENDUNG BESTIMMTER GEFÄHRLICHER STOFFE-RICHTLINIE

comply also with the following relevant standards:
sowie auch den Bestimmungen zu folgenden harmonisierten europäischen Normen:

EN 60335-1:2012+A11:2014+A13:2017+A1:2019+A2:2019+A14:2019;
EN 60335-2-41:2003+A1:2004+A2:2010; EN IEC 55014-1:2021; EN IEC 55014-2:2021;
EN IEC 61000-3-2:2019+A1:2021; EN 61000-3-3:2013+A1:2019; EN IEC 63000:2018;

Person authorized to compile the technical file is:
Bevollmächtigter für die Zusammenstellung der technischen Unterlagen ist:

Dortmund,

Digital unterschrieben
von Holger Herchenhein
Datum: 2021.12.10
08:15:57 +01'00'

H. HERCHENHEIN
Senior Vice President - Group Quality & Qualification

WILO SE
Group Quality
Wilopark 1
D-44263 Dortmund

Wilopark 1
D-44263 Dortmund

EL	<p>Εμείς, ο κατασκευαστής, δηλώνουμε με αποκλειστικά δική μας ευθύνη ότι το προϊόντα της σειράς (Ο παρών αριθμός εμφανίζεται στο ταμπλάκι του προϊόντος) στην κατάσταση παράδοσης συμμορφώνονται με τις ακόλουθες σχετικές οδηγίες και τη σχετική εθνική νομοθεσία:</p> <p> 2014/35/EU - Χαμηλής Τάσης 2014/30/EU - Ηλεκτρομαγνητικής συμβατότητας 2011/65/EU + 2015/863 - για τον περιορισμό της χρήσης ορισμένων επικίνδυνων ουσιών</p> <p>συμμορφώνεται επίσης με εναρμονισμένα πρότυπα: EN 60335-1:2012+A11:2014+A13:2017+A1:2019+A2:2019+A14:2019; EN 60335-2-41:2003+A1:2004+A2:2010; EN IEC 55014-1:2021; EN IEC 55014-2:2021; EN IEC 61000-3-2:2019+A1:2021; EN 61000-3-3:2013+A1:2019; EN IEC 63000:2018;</p>	<p>PB BOOST FIRST 15/12...</p> <p>WILO SE Group Quality Wilopark 1</p> <p>Πρόσωπο εξουσιοδοτημένο να συντάξει το τεχνικό αρχείο είναι: D-44263 Dortmund</p>
ES	<p>Nosotros, el fabricante, declaramos bajo nuestra exclusiva responsabilidad que los productos de la(s) serie(s) (El nº de serie está marcado en la placa de características del producto) cumple en la ejecución suministrada las siguientes disposiciones pertinentes y la legislación nacional correspondiente:</p> <p> 2014/35/EU - Baja Tensión 2014/30/EU - Compatibilidad Electromagnética 2011/65/EU + 2015/863 - Restricciones a la utilización de determinadas sustancias peligrosas</p> <p>así como las disposiciones de las siguientes normas europeas armonizadas: EN 60335-1:2012+A11:2014+A13:2017+A1:2019+A2:2019+A14:2019; EN 60335-2-41:2003+A1:2004+A2:2010; EN IEC 55014-1:2021; EN IEC 55014-2:2021; EN IEC 61000-3-2:2019+A1:2021; EN 61000-3-3:2013+A1:2019; EN IEC 63000:2018;</p>	<p>PB BOOST FIRST 15/12...</p> <p>WILO SE Group Quality Wilopark 1</p> <p>Persona autorizada para la recopilación de los documentos técnicos: D-44263 Dortmund</p>
FR	<p>Nous, fabricant, déclarons sous notre seule responsabilité que les produits des séries, (Le numéro de série est inscrit sur la plaque signalétique du produit) dans leur état de livraison sont conformes aux dispositions des directives suivantes et aux législations nationales les transposant :</p> <p> 2014/35/EU - BASSE TENSION 2014/30/EU - COMPATIBILITE ELECTROMAGNETIQUE 2011/65/EU + 2015/863 - LIMITATION DE L'UTILISATION DE CERTAINES SUBSTANCES DANGEREUSES</p> <p>sont également conformes aux dispositions des normes européennes harmonisées suivantes : EN 60335-1:2012+A11:2014+A13:2017+A1:2019+A2:2019+A14:2019; EN 60335-2-41:2003+A1:2004+A2:2010; EN IEC 55014-1:2021; EN IEC 55014-2:2021; EN IEC 61000-3-2:2019+A1:2021; EN 61000-3-3:2013+A1:2019; EN IEC 63000:2018;</p>	<p>PB BOOST FIRST 15/12...</p> <p>WILO SE Group Quality Wilopark 1</p> <p>Personne autorisée à constituer le dossier technique est : D-44263 Dortmund</p>
IT	<p>Noi, produttori, dichiariamo sotto la nostra esclusiva responsabilità che i prodotti della serie, (Il numero di serie è riportato sulla targhetta del sito del prodotto) allo stato di consegna sono conformi alle seguenti direttive pertinenti e alla legislazione nazionale pertinente:</p> <p> 2014/35/EU - Bassa Tensione 2014/30/EU - Compatibilità Elettromagnetica 2011/65/EU + 2015/863 - sulla restrizione dell'uso di determinate sostanze pericolose</p> <p>rispettare anche le seguenti norme pertinenti: EN 60335-1:2012+A11:2014+A13:2017+A1:2019+A2:2019+A14:2019; EN 60335-2-41:2003+A1:2004+A2:2010; EN IEC 55014-1:2021; EN IEC 55014-2:2021; EN IEC 61000-3-2:2019+A1:2021; EN 61000-3-3:2013+A1:2019; EN IEC 63000:2018;</p>	<p>PB BOOST FIRST 15/12...</p> <p>WILO SE Group Quality Wilopark 1</p> <p>La persona autorizzata a compilare il fascicolo tecnico è: D-44263 Dortmund</p>
PT	<p>Nós, o fabricante, declaramos sob nossa exclusiva responsabilidade que o(s) produto(s) da(s) série(s), (O nº de série está marcado na placa de características do produto) está em conformidade com a versão fornecida nas seguintes disposições relevantes e de acordo com a legislação nacional</p> <p> 2014/35/EU - Baixa Voltagem 2014/30/EU - Compatibilidade Electromagnética 2011/65/EU + 2015/863 - relativa à restrição do uso de determinadas substâncias perigosas</p> <p>assim como as seguintes disposições das normas europeias EN 60335-1:2012+A11:2014+A13:2017+A1:2019+A2:2019+A14:2019; EN 60335-2-41:2003+A1:2004+A2:2010; EN IEC 55014-1:2021; EN IEC 55014-2:2021; EN IEC 61000-3-2:2019+A1:2021; EN 61000-3-3:2013+A1:2019; EN IEC 63000:2018;</p>	<p>PB BOOST FIRST 15/12...</p> <p>WILO SE Group Quality Wilopark 1</p> <p>Persona autorizada para a elaboração de documentos técnicos: D-44263 Dortmund</p>

DA	<p>Vi, producenten, erklærer under vores eneansvar, at produkterne i serien, (Serienummeret er markeret på produktpladen)</p> <p>PB BOOST FIRST 15/12...</p> <p>i deres leverede tilstand overholde følgende relevante direktiver og den relevante nationale lovgivning:</p> <p> 2014/35/EU - Lavspændings 2014/30/EU - Elektromagnetisk Kompatibilitet 2011/65/EU + 2015/863 - Begrænsning af anvendelsen af visse farlige stoffer</p> <p>også overholde følgende relevante standarder: EN 60335-1:2012+A11:2014+A13:2017+A1:2019+A2:2019+A14:2019; EN 60335-2-41:2003+A1:2004+A2:2010; EN IEC 55014-1:2021; EN IEC 55014-2:2021; EN IEC 61000-3-2:2019+A1:2021; EN 61000-3-3:2013+A1:2019; EN IEC 63000:2018;</p> <p style="text-align: right;">WILO SE Group Quality Wilopark 1</p> <p style="text-align: right;">Person, der er autoriseret til at udarbejde den tekniske fil, nr: D-44263 Dortmund</p>
ET	<p>Meie, tootja, kuulutame ainuiskikulisel vastutusel, et seeria tooted, (Seerianumber on märgitud toote saidi plaadile)</p> <p>PB BOOST FIRST 15/12...</p> <p>oma tarnitud olekus järgmisi asjakohaseid direktiive ja asjakohaseid siseriiklikke õigusakte:</p> <p> 2014/35/EU - Madalpingevõrgud 2014/30/EU - Elektromagnetilise Ühilduvuse 2011/65/EU + 2015/863 - teatavate ohtlike ainete kasutamise piiramise kohta</p> <p>vastama ka järgmistele asjakohastele standarditele: EN 60335-1:2012+A11:2014+A13:2017+A1:2019+A2:2019+A14:2019; EN 60335-2-41:2003+A1:2004+A2:2010; EN IEC 55014-1:2021; EN IEC 55014-2:2021; EN IEC 61000-3-2:2019+A1:2021; EN 61000-3-3:2013+A1:2019; EN IEC 63000:2018;</p> <p style="text-align: right;">WILO SE Group Quality Wilopark 1</p> <p style="text-align: right;">Tehnilise toimiku koostamiseks on volitatud isik: D-44263 Dortmund</p>
FI	<p>Valmistaja vakuuttaa yksinomaanlaisella vastuullaan, että sarjan tuotteet, (Sarjanumero on merkitty tuotekohtaiseen kilpeen)</p> <p>PB BOOST FIRST 15/12...</p> <p>toimitetussa tilassa noudattavat seuraavia asiaankuuluvia direktiivejä ja asiaa koskevaa kansallista lainsäädäntöä:</p> <p> 2014/35/EU - Matala Jännite 2014/30/EU - Sähkömagneettinen Yhteensopivuus 2011/65/EU + 2015/863 - tiettyjen vaarallisten aineiden käytön rajoittamisesta</p> <p>noudattamaan myös seuraavia asiaankuuluvia standardeja: EN 60335-1:2012+A11:2014+A13:2017+A1:2019+A2:2019+A14:2019; EN 60335-2-41:2003+A1:2004+A2:2010; EN IEC 55014-1:2021; EN IEC 55014-2:2021; EN IEC 61000-3-2:2019+A1:2021; EN 61000-3-3:2013+A1:2019; EN IEC 63000:2018;</p> <p style="text-align: right;">WILO SE Group Quality Wilopark 1</p> <p style="text-align: right;">Henkilö, jolla on valtuudet luoda tekninen tiedosto, on: D-44263 Dortmund</p>
IS	<p>Við framleiðandinn lýsum því yfir undir ábyrgð okkar einungis að vörur í flokknum, (Rakniúmerið er merkt á plötunni á vörustadnum)</p> <p>PB BOOST FIRST 15/12...</p> <p>í afhentu ástandi í samræmi við eftirfarandi viðeigandi tilskipanir og viðeigandi innleiða lögjaf:</p> <p> 2014/35/EU - Lágspennutílskiptun 2014/30/EU - Rafseguls-samhæfni-tilskipun 2011/65/EU + 2015/863 - Takmörkun á notkun tiltekinnna hættulegra efna</p> <p>uppfylla einnig eftirfarandi viðeigandi staðla: EN 60335-1:2012+A11:2014+A13:2017+A1:2019+A2:2019+A14:2019; EN 60335-2-41:2003+A1:2004+A2:2010; EN IEC 55014-1:2021; EN IEC 55014-2:2021; EN IEC 61000-3-2:2019+A1:2021; EN 61000-3-3:2013+A1:2019; EN IEC 63000:2018;</p> <p style="text-align: right;">WILO SE Group Quality Wilopark 1</p> <p style="text-align: right;">Sá sem hefur heimild til að taka saman tækniskrána er: D-44263 Dortmund</p>
IS	<p>Opinber þýðing á yfirlýsingunni</p>
LT	<p>Mes, kaip gamintojas, savo atsakomybės ribose deklaruojame, kad šios serijos produktai, (Serijos numeris pažymėtas ant produkto lentelės)</p> <p>PB BOOST FIRST 15/12...</p> <p>taip kaip pristatyti, atitinka sekančias aktualias direktyvas ir nacionalines teisės normas bei reglamentus:</p> <p> 2014/35/EU - Žema [tampa] 2014/30/EU - Elektromagnetinis Suderinamumas 2011/65/EU + 2015/863 - dėl tam tikrų pavojingų medžiagų naudojimo apribojimo</p> <p>taip pat atitinka sekančius aktualius standartus: EN 60335-1:2012+A11:2014+A13:2017+A1:2019+A2:2019+A14:2019; EN 60335-2-41:2003+A1:2004+A2:2010; EN IEC 55014-1:2021; EN IEC 55014-2:2021; EN IEC 61000-3-2:2019+A1:2021; EN 61000-3-3:2013+A1:2019; EN IEC 63000:2018;</p> <p style="text-align: right;">WILO SE Group Quality Wilopark 1</p> <p style="text-align: right;">Asmuo įgaliotas sudaryti techninius dokumentus yra: D-44263 Dortmund</p>

LV	<p>Mēs, ražotājs, ar pilnu atbildību paziņojam, ka šērijas produkti, (Serijas numurs ir norādīts uz ierīcēdatora plakoniņa) piegādātāja valstī atbilst šādām attiecīgām direktīvām un attiecīgiem valsts tiesību aktiem:</p> <p> 2014/35/EU - Zemsprieguma 2014/30/EU - Elektromagnētiskās Saderības 2011/65/EU + 2015/863 - par dažu bīstamu vielu izmantošanas ierobežošanu 2011/65/UE</p> <p>atbilst arī sekojošiem attiecīgiem standartiem: EN 60335-1:2012+A11:2014+A13:2017+A1:2019+A2:2019+A14:2019; EN 60335-2-41:2003+A1:2004+A2:2010; EN IEC 55014-1:2021; EN IEC 55014-2:2021; EN IEC 61000-3-2:2019+A1:2021; EN 61000-3-3:2013+A1:2019; EN IEC 63000:2018;</p> <p style="text-align: right;">WILO SE Group Quality Wilopark 1</p> <p style="text-align: right;">Persona pilnvarota sastādīt tehnisko dokumentāciju: D-44263 Dortmund</p>	<p>PB BOOST FIRST 15/12...</p>
NL	<p>Wij, de fabrikant, verklaaren onder onze eigen verantwoordelijkheid dat de producten van de serie, (Het serienummer staat vermeld op het naamplaatje van het product) in de geleverde versie voldoen aan de volgende relevante bepalingen en aan de overeenkomstige nationale wetgeving:</p> <p> 2014/35/EU - Laagspanninge 2014/30/EU - Elektromagnetische Compatibiliteit 2011/65/EU + 2015/863 - betreffende beperking van het gebruik van bepaalde gevaarlijke stoffen</p> <p>voldoen ook aan de volgende relevante normen: EN 60335-1:2012+A11:2014+A13:2017+A1:2019+A2:2019+A14:2019; EN 60335-2-41:2003+A1:2004+A2:2010; EN IEC 55014-1:2021; EN IEC 55014-2:2021; EN IEC 61000-3-2:2019+A1:2021; EN 61000-3-3:2013+A1:2019; EN IEC 63000:2018;</p> <p style="text-align: right;">WILO SE Group Quality Wilopark 1</p> <p style="text-align: right;">De persoon die bevoegd is om het technische bestand samen te stellen is: D-44263 Dortmund</p>	<p>PB BOOST FIRST 15/12...</p>
NO	<p>Vi som produsent erklærer herved vårt ansvar at pumper under type serie, (serienummet er merket på pumpekitt) I levert tilstand vil produkt overholde følgende direktiver og relevant nasjonal lovgivning</p> <p> 2014/35/EU - Lavspenningsdirektiv 2014/30/EU - EMV-Elektromagnetisk kompatibilitet 2011/65/EU + 2015/863 - Begrensning av bruk av visse farlige stoffer</p> <p>Oppfølger også relevante standarder EN 60335-1:2012+A11:2014+A13:2017+A1:2019+A2:2019+A14:2019; EN 60335-2-41:2003+A1:2004+A2:2010; EN IEC 55014-1:2021; EN IEC 55014-2:2021; EN IEC 61000-3-2:2019+A1:2021; EN 61000-3-3:2013+A1:2019; EN IEC 63000:2018;</p> <p style="text-align: right;">WILO SE Group Quality Wilopark 1</p> <p style="text-align: right;">Utdokumentasjonen er autorisert til å sammanstilles teknisk fil nr: D-44263 Dortmund</p>	<p>PB BOOST FIRST 15/12...</p>
SV	<p>Vi, tillverkaren, försäkrar under eget ansvar att produkterna i serien (Serienumret finns utmärkt på produktens datakort) i det utförande de levererades överrenstämmer med följande relevanta direktiv och relevant nationell lagstiftning</p> <p> 2014/35/EU - Lågspännings 2014/30/EU - Elektromagnetisk Kompatibilitet 2011/65/EU + 2015/863 - begränsning av användning av vissa farliga ämnen</p> <p>överrenstämmer också med följande relevanta standarder: EN 60335-1:2012+A11:2014+A13:2017+A1:2019+A2:2019+A14:2019; EN 60335-2-41:2003+A1:2004+A2:2010; EN IEC 55014-1:2021; EN IEC 55014-2:2021; EN IEC 61000-3-2:2019+A1:2021; EN 61000-3-3:2013+A1:2019; EN IEC 63000:2018;</p> <p style="text-align: right;">WILO SE Group Quality Wilopark 1</p> <p style="text-align: right;">Person behörig att sammanställa denna tekniska fil är: D-44263 Dortmund</p>	<p>PB BOOST FIRST 15/12...</p>
GA	<p>Bidh sinn, an neach-déanamh, a' foillseachadh fòn aon uallach againn gu bhèil toraidhean an t-sreath, (Tha an àireamh sreathach air a chomharrachadh air clàr làrach an toraidh) anns an stàit fìbhridh aca gèilleadh ris na stiùirdhean buntainneach a leanas agus ris an reachdas náiseanta buntainneach:</p> <p> 2014/35/EU - Ìsealvoltais 2014/30/EU - Comhoiriúnacht Leictreamaighnéadach 2011/65/EU + 2015/863 - Brian ar an úsáid a bhaint as substaintí guaiseacha acu</p> <p>gèilleadh cuideachd ris na h-inbhean lomchaidh a leanas: EN 60335-1:2012+A11:2014+A13:2017+A1:2019+A2:2019+A14:2019; EN 60335-2-41:2003+A1:2004+A2:2010; EN IEC 55014-1:2021; EN IEC 55014-2:2021; EN IEC 61000-3-2:2019+A1:2021; EN 61000-3-3:2013+A1:2019; EN IEC 63000:2018;</p> <p style="text-align: right;">WILO SE Group Quality Wilopark 1</p> <p style="text-align: right;">Is e an neach le ùghdarras am faidhle teicnigeach a chur ri chèile: D-44263 Dortmund</p>	<p>PB BOOST FIRST 15/12...</p>

BG Официален превод на Декларация	<p>Ние, като производител, декларираме на собствена отговорност, че продуктите от серията, Сериялите коюра са обозначени на табелата на продукта</p> <p>В доставения им вид са в съответствие приложимите за държавата директиви и законодателство</p> <p> 2014/35/EU - Ниско Напрежение 2014/30/EU - Електромагнитна съвместимост 2011/65/EU + 2015/863 - относно ограничението за употребата на определени опасни вещества</p> <p>Също така отговарят на следните изискуеми норми: EN 60335-1:2012+A11:2014+A13:2017+A1:2019+A2:2019+A14:2019; EN 60335-2-41:2003+A1:2004+A2:2010; EN IEC 55014-1:2021; EN IEC 55014-2:2021; EN IEC 61000-3-2:2019+A1:2021; EN 61000-3-3:2013+A1:2019; EN IEC 63000:2018;</p> <p style="text-align: right;">WILO SE Group Quality Wilopark 1</p> <p style="text-align: right;">Лицето, упълномощено да състави техническия доклад е: D-44263 Dortmund</p>
CS Официální překlad Prohlášení	<p>My, výrobce, prohlašujeme na základě naší jediné odpovědnosti, že produkty této řady, (Sériové číslo je uvedeno na výrobním štítku)</p> <p>В доставения им вид са в съответствие приложимите за държавата директиви и законодателство</p> <p> 2014/35/EU - Nízka Napětí 2014/30/EU - Elektromagnetická Kompatibilita 2011/65/EU + 2015/863 - Omezení používání některých nebezpečných látek</p> <p>do držovat také následující relevantní normy: EN 60335-1:2012+A11:2014+A13:2017+A1:2019+A2:2019+A14:2019; EN 60335-2-41:2003+A1:2004+A2:2010; EN IEC 55014-1:2021; EN IEC 55014-2:2021; EN IEC 61000-3-2:2019+A1:2021; EN 61000-3-3:2013+A1:2019; EN IEC 63000:2018;</p> <p style="text-align: right;">WILO SE Group Quality Wilopark 1</p> <p style="text-align: right;">Osoba oprávněná sestavit technickou dokumentaci je: D-44263 Dortmund</p>
HR Službeni prijevod Deklaracije	<p>MI, proizvođač, izjavljujemo pod isključivom odgovornošću da proizvodi serije, (Serijski broj je označen na tipskoj ploči proizvođača)</p> <p>В доставения им вид са в съответствие приложимите за държавата директиви и законодателство</p> <p> 2014/35/EU - Smjernica o niskom naponu 2014/30/EU - Elektromagnetna kompatibilnost - smjernica 2011/65/EU + 2015/863 - ograničenje uporabe određenih opasnih tvari</p> <p>u skladu također i sa sljedećim relevantnim standardima: EN 60335-1:2012+A11:2014+A13:2017+A1:2019+A2:2019+A14:2019; EN 60335-2-41:2003+A1:2004+A2:2010; EN IEC 55014-1:2021; EN IEC 55014-2:2021; EN IEC 61000-3-2:2019+A1:2021; EN 61000-3-3:2013+A1:2019; EN IEC 63000:2018;</p> <p style="text-align: right;">WILO SE Group Quality Wilopark 1</p> <p style="text-align: right;">Osoba ovlaštena za sastavljanje tehničke dokumentacije: D-44263 Dortmund</p>
HU A Nyilatkozat hivatalos fordítása	<p>MI, a gyártó, saját felelősségünkre kijelentjük, hogy a sorozat termékei, (A sorozatszámot a termék adattábláján feltüntetjük)</p> <p>В доставения им вид са в съответствие приложимите за държавата директиви и законодателство</p> <p> 2014/35/EU - Alacsony Feszültségű 2014/30/EU - Elektromágneses összeférhetőségre 2011/65/EU + 2015/863 - egyes veszélyes anyag alkalmazásának korlátozásáról</p> <p>megfeleljen a következő vonatkozó előírásoknak is: EN 60335-1:2012+A11:2014+A13:2017+A1:2019+A2:2019+A14:2019; EN 60335-2-41:2003+A1:2004+A2:2010; EN IEC 55014-1:2021; EN IEC 55014-2:2021; EN IEC 61000-3-2:2019+A1:2021; EN 61000-3-3:2013+A1:2019; EN IEC 63000:2018;</p> <p style="text-align: right;">WILO SE Group Quality Wilopark 1</p> <p style="text-align: right;">A műszaki dokumentáció összeállítására jogosult személy: D-44263 Dortmund</p>
PL Oficjalne tłumaczenie Deklaracji Zgodności	<p>Producent oświadcza na wyłączną odpowiedzialność, że produkty z serii (Numer seryjny znajduje się na tabliczce znamionowej produktu)</p> <p>В доставения им вид са в съответствие приложимите за държавата директиви и законодателство</p> <p> 2014/35/EU - Niskich Napięć 2014/30/EU - Kompatybilności Elektromagnetycznej 2011/65/EU + 2015/863 - sprawie ograniczenia stosowania niektórych niebezpiecznych substancji</p> <p>są również zgodne z następującymi specyfikacjami technicznymi mającymi zastosowanie: EN 60335-1:2012+A11:2014+A13:2017+A1:2019+A2:2019+A14:2019; EN 60335-2-41:2003+A1:2004+A2:2010; EN IEC 55014-1:2021; EN IEC 55014-2:2021; EN IEC 61000-3-2:2019+A1:2021; EN 61000-3-3:2013+A1:2019; EN IEC 63000:2018;</p> <p style="text-align: right;">WILO SE Group Quality Wilopark 1</p> <p style="text-align: right;">Osoba upoważniona do sporządzenia dokumentacji technicznej: D-44263 Dortmund</p>

RO	<p>Noi, producătorul, declarăm sub responsabilitatea noastră exclusivă că produsele din seria (numărul seriei este mențat pe plăcuța de identificare a produsului) în starea lor livrată, respectă următoarele directive relevante și legislația națională relevantă:</p> <p> 2014/35/EU - Joasă Tensiune 2014/30/EU - Compatibilitate Electromagnetică 2011/65/EU + 2015/863 - privind restricțiile de utilizare a anumitor substanțe periculoase</p> <p>sunt conforme, de asemenea, cu următoarele standarde relevante EN 60335-1:2012+A11:2014+A13:2017+A1:2019+A2:2019+A14:2019; EN 60335-2-41:2003+A1:2004+A2:2010; EN IEC 55014-1:2021; EN IEC 55014-2:2021; EN IEC 61000-3-2:2019+A1:2021; EN 61000-3-3:2013+A1:2019; EN IEC 63000:2018;</p>	<p>PB BOOST FIRST 15/12...</p> <p>WILO SE Group Quality Wilopark 1</p> <p>Persoana autorizată să completeze dosarul tehnic este: D-44263 Dortmund</p>
SK	<p>My, výrobca, na vlastnú zodpovednosť vyhlasujeme, že výrobky série, (Sériové číslo je uvedené na štítku s výrobkom) v dodanom stave zodpovedajú nasledujúcim relevantným smerniciam a príslušným národným právnym predpisom:</p> <p> 2014/35/EU - Nízkonapäťová súprava 2014/30/EU - Elektromagnetická Kompatibilita 2011/65/EU + 2015/863 - obmedzení používania určitých nebezpečných látok</p> <p>spĺňajú aj nasledujúce relevantné normy: EN 60335-1:2012+A11:2014+A13:2017+A1:2019+A2:2019+A14:2019; EN 60335-2-41:2003+A1:2004+A2:2010; EN IEC 55014-1:2021; EN IEC 55014-2:2021; EN IEC 61000-3-2:2019+A1:2021; EN 61000-3-3:2013+A1:2019; EN IEC 63000:2018;</p>	<p>PB BOOST FIRST 15/12...</p> <p>WILO SE Group Quality Wilopark 1</p> <p>Osoba oprávnená zostaviť technickú dokumentáciu je: D-44263 Dortmund</p>
SL	<p>Mi, kot proizvajalci, z polno odgovornostjo izjavljamo, da izdelki te serije, (Serijska številka je označena na naporni tablici izdelka) v stanju dostave ravnajo v skladu z naslednjimi ustreznimi direktivami in ustrezno nacionalno zakonodajo:</p> <p> 2014/35/EU - Nizka Napetost 2014/30/EU - Elektromagnetno Združljivostjo 2011/65/EU + 2015/863 - o omejevanju uporabe nekaterih nevarnih snovi</p> <p>izpolnjujejo tudi naslednje ustrezne standarde: EN 60335-1:2012+A11:2014+A13:2017+A1:2019+A2:2019+A14:2019; EN 60335-2-41:2003+A1:2004+A2:2010; EN IEC 55014-1:2021; EN IEC 55014-2:2021; EN IEC 61000-3-2:2019+A1:2021; EN 61000-3-3:2013+A1:2019; EN IEC 63000:2018;</p>	<p>PB BOOST FIRST 15/12...</p> <p>WILO SE Group Quality Wilopark 1</p> <p>Osoba, pooblaščenca za sestavo tehnične dokumentacije, je: D-44263 Dortmund</p>
TR	<p>Biz üretici olarak, bu seri ürünlerin tamamen kendi sorumluluğumuz altında olduğunu beyan ederiz. Seri numaraları ürünün üzerindedir. testim edildikleri şekliyle aşağıdaki ilgili hükümler ile uyumludur;</p> <p> 2014/35/EU - Alçak Gerilim Yönetmeliği 2014/30/EU - Elektromanetik Uyumluluk Yönetmeliği 2011/65/EU + 2015/863 - Belirli tehlikeli maddelerin bir kullanımını sınırlandırma</p> <p>İlgili uyumlaştırmış Avrupa standartları; EN 60335-1:2012+A11:2014+A13:2017+A1:2019+A2:2019+A14:2019; EN 60335-2-41:2003+A1:2004+A2:2010; EN IEC 55014-1:2021; EN IEC 55014-2:2021; EN IEC 61000-3-2:2019+A1:2021; EN 61000-3-3:2013+A1:2019; EN IEC 63000:2018;</p>	<p>PB BOOST FIRST 15/12...</p> <p>WILO SE Group Quality Wilopark 1</p> <p>Teknik dosyayı düzenleyen yetkili kişi: D-44263 Dortmund</p>
MT	<p>Aħna, il-manifattur, niddikjaraw taħt ir-responsabbiltà unika tagħna li l-prodotti tas-serje, (In-numru tas-serje huwa mmarrat fuq il-pjan ta' tas-sil tal-prodott) fi-istat mogħtija tagħhom jikkonformaw ma' -direttivi rilevanti li għejjin u mal-legislazzjoni nazzjonali rilevanti:</p> <p> 2014/35/EU - Vultaġġ Baxx 2014/30/EU - Kompatibilità Elettromanjetika 2011/65/EU + 2015/863 - dwar ir-restrizzjoni tal-użu ta' ċerti sustanzi perikożi</p> <p>jikkonformaw ukoll mal-istandards rilevanti li għejjin: EN 60335-1:2012+A11:2014+A13:2017+A1:2019+A2:2019+A14:2019; EN 60335-2-41:2003+A1:2004+A2:2010; EN IEC 55014-1:2021; EN IEC 55014-2:2021; EN IEC 61000-3-2:2019+A1:2021; EN 61000-3-3:2013+A1:2019; EN IEC 63000:2018;</p>	<p>PB BOOST FIRST 15/12...</p> <p>WILO SE Group Quality Wilopark 1</p> <p>Persuna awtorizzata biex tjoħor il-fajl tekniku hija: D-44263 Dortmund</p>



ДЕКЛАРАЦИЯ ИЗГОТОВИТЕЛЯ DECLARATION OF MANUFACTURER

Мы, изготовитель, заявляем под нашу
исключительную ответственность, что продукция
типов

We, the manufacturer, declare under our sole
responsibility that the products of the series,

PB BOOST FIRST 15/12...

(Серийный номер указан на заводской табличке изделия)
(The serial number is marked on the product site plate)

в поставленном исполнении соответствуют следующим техническим регламентам
in their delivered state comply with the following relevant directives and with the relevant national legislation:

_TP TC 004/2011 "О безопасности низковольтного оборудования" / TR CU 004/2011 "On safety of low-voltage equipment"

_TP TC 020/2011 "Электромагнитная совместимость технических средств" / TR CU 020/2011 "Electromagnetic compatibility of technical devices"

_TP ЕАЭС 037/2016 "Об ограничении применения опасных веществ в изделиях электротехники и радиоэлектроники" / TR EAEU 037/2016 "On restriction of the use of certain hazardous substances in electrical and electronic equipment"

соблюдая также следующие соответствующие стандарты:
comply also with the following relevant harmonised European standards:

**ГОСТ IEC 60335-1-2015; ГОСТ IEC 60335-2-41-2015; ГОСТ CISPR 14-1-2015; ГОСТ CISPR 14-2-2016;
ГОСТ IEC 61000-3-2-2017; ГОСТ IEC 61000-3-3-2015; ГОСТ EN 50581-2016;**

Лицо, уполномоченное составлять технический файл:
Person authorized to compile the technical file is:

Dortmund,

Digital unterschrieben
von Holger Herchenhein

Datum: 2022.08.31
15:09:53 +02'00'

H. HERCHENHEIN
Senior Vice President - Group Quality & Qualification

WILO SE
Group Quality
Wilopark 1
D-44263 Dortmund

Wilopark 1
D-44263 Dortmund



ДЕКЛАРАЦИЯ ИЗГОТОВИТЕЛЯ DECLARATION OF MANUFACTURER

ПРИЛОЖЕНИЕ

I. Информация о дате изготовления

Дата изготовления указана на заводской табличке оборудования. Разъяснения по определению даты изготовления: Например: YYwWW = 19w30

YY = год изготовления

w = символ «Неделя»

WW= неделя изготовления

II. Сведения об обязательной сертификации.

Сертификат соответствия №

№ EAЭС RU C-DE.БЛ08.В.01487/22

срок действия

19.08.2022-18.08.2027

выдан органом по сертификации

«IVANOVO-CERTIFICATE», Ivanovo, accreditation certificate №RA.RU.11БЛ08 от 24.03.2016

III. Информация о производителе и официальных представительствах.

1. 1. Информация об изготовителе

Изготовитель: WILO SE (ВИЛО СЕ)

Страна производства указана на заводской табличке оборудования.

2. 2. Официальные представительства на территории Таможенного Союза.

Россия:

ООО «ВИЛО РУС»,
125047, г. Москва, ул. Лесная,
д. 7, эт. 11, комната №21
Телефон +7 (496) 514-61-10
Факс +7 (496) 514-61-11
E-mail: wilo@wilo.ru

Беларусь:

ИООО «ВИЛО БЕЛ», 220004, г. Минск,
ул. Победителей, дом 7А, этаж 16, офис 51
Телефон: (017) 396-34-53
Факс: (017) 396-34-66
E-mail: wilo@wilo.by

Казахстан:

ТОО «WILO Central Asia», 040704,
Алмаатинская область, Илийский район,
поселок Байсерке, ул. Султана Бейбарса, дом
1
Телефон +7 (727) 312-40-10
Факс +7 (727) 312-40-00
E-mail: info@wilo.kz

IV Дополнительная информация к инструкции по монтажу и эксплуатации.

Срок хранения:

Новое оборудование может храниться как минимум в течение:

3 года

Оборудование должно быть тщательно очищено перед помещением на временное хранение. Оборудование следует хранить в чистом, сухом, защищенном от замерзания месте.

Техническое обслуживание:

Оборудование не требует обслуживания. Рекомендуется регулярная проверка каждые

50000 ч

Срок службы:

При правильном режиме эксплуатации, соблюдении всех указаний Инструкции по монтажу и эксплуатации и при своевременном выполнении планово-предупредительных ремонтов, срок службы оборудования

10 лет.* (*5 лет для WeH)

Уровень шума:

Уровень шума оборудования составляет не более

40 дБ(А)

В случае превышения указанного значения информация указывается на наклейке оборудования или в инструкции по монтажу и эксплуатации.

Безопасная утилизация:

Благодаря правильной утилизации и надлежащему вторичному использованию данного изделия предотвращается нанесение ущерба окружающей среде и опасности для здоровья персонала. Правила утилизации требуют опорожнения и очистки, а также демонтажа оборудования.

Собрать смазочный материал. Выполнить сортировку деталей по материалам (металл, пластик, электроника).

1. Для утилизации данного изделия, а также его частей следует привлекать государственные или частные предприятия по утилизации.

2. Дополнительную информацию по надлежащей утилизации можно получить в муниципалитете, службе утилизации или в месте, где изделие было куплено.

Критерии предельного состояния:

Основным критерием предельного состояния изделия является отказ одной или нескольких составных частей, ремонт или замена которых не предусмотрены или является экономически нецелесообразным.

wilo

Wilopark 1
D-44263 Dortmund



**ДЕКЛАРАЦІЯ ПРО ВІДПОВІДНІСТЬ
DECLARATION OF CONFORMITY
KONFORMITÄTSERKLÄRUNG**

Ми, виробник, заявляємо під нашу виключну відповідальність, що ці типи продукту, які виготовляються серійно,
We, the manufacturer, declare under our sole responsibility that the products of the series,
Als Hersteller erklären wir unter unserer alleinigen Verantwortung, daß die Produkte der Baureihen,

PB BOOST FIRST 15/12...

(Серійний номер позначений на інформаційній табличці виробу.
The serial number is marked on the product site plate.
Die Seriennummer ist auf dem Typenschild des Produktes angegeben)

в поставленому виконанні відповідають наступним відповідним Технічним регламентам:
in their delivered state comply with the following relevant directives and with the relevant national legislation:
in der gelieferten Ausführung folgenden einschlägigen Bestimmungen entsprechen und entsprechender nationaler Gesetzgebung:

_ БЕЗПЕКИ НИЗЬКОВОЛЬТНОГО ЕЛЕКТРИЧНОГО ОБЛАДНАННЯ (ПОСТАНОВА 1067) / LOW-VOLTAGE ELECTRICAL EQUIPMENT (RESOLUTION 1067) / SICHERHEIT VON NIEDERSPANNUNGS-ELEKTRISCHE AUSRÜSTUNGEN (BESCHLUB 1067)

_ ЕЛЕКТРОМАГНІТНОЇ СУМІСНОСТІ ОБЛАДНАННЯ (ПОСТАНОВА 1077) / ELECTROMAGNETIC COMPATIBILITY (RESOLUTION 1077) / ELEKTROMAGNETISCHE VERTRÄGLICHKEIT (BESCHLUB 1077)

_ ОБМЕЖЕННЯ ВИКОРИСТАННЯ ДЕЯКИХ НЕБЕЗПЕЧНИХ РЕЧОВИН (ПОСТАНОВА 139) / RESTRICTION OF THE USE OF CERTAIN HAZARDOUS SUBSTANCES (RESOLUTION 139) / BESCHRÄNKUNG DER VERWENDUNG BESTIMMTER GEFÄHRLICHER STOFFE (BESCHLUB 139)

також при дотриманні наступних відповідних стандартів:
comply also with the following relevant standards:
sowie auch den Bestimmungen zu folgenden Normen:

ДСТУ EN 60335-1:2017; ДСТУ EN 60335-2-41:2015 Зі змінами № 1:2015, 2:2015; ДСТУ EN 55014-1:2019; ДСТУ EN 55014-2:2017; ДСТУ EN IEC 61000-3-2:2019; ДСТУ EN 61000-3-3:2017; ДСТУ EN IEC 63000:2020;

Особа, уповноважена складати технічний файл:
Person authorized to compile the technical file is:
Bevollmächtigter für die Zusammenstellung der technischen Unterlagen ist:

Dortmund,

Digital unterschrieben
von Holger Herchenheim
Datum: 2021.12.10
08:16:23 +01'00'

H. HERCHENHEIN
Senior Vice President - Group Quality & Qualification

WILO SE
Group Quality
Wilopark 1
D-44263 Dortmund

Wilopark 1
D-44263 Dortmund

声明适用范围/产品系列 :

Scope of declaration/Product Range:

PB BOOST FIRST 15/12-E-I (220/230V-50Hz)

wilo

的要求, 我司声明我产品中的 有害物质含量信息如下

表所示:

China RoHS 2 (Order 32)

For comply the requirements of Order 32 <Administrative Measures for the Restriction of the use of hazardous substances in Electric and Electronic Products>published by China Ministry Industry and Information Technology, we declare that the concentration value of hazardous substances in our products as indicated in below table.

零部件 Part Name	有害物质 Hazardous substances					
	铅 Pb	汞 Hg	镉 Cd	六价铬 Cr-VI	多溴联苯 PBB	多溴二苯醚 PBDE
	0 或 X	0 或 X	0 或 X	0 或 X	0 或 X	0 或 X
泵壳 Pump housing	x	0	0	0	0	0
泵轴 Shaft	0	0	0	0	0	0
叶轮 Impeller	x	0	0	0	0	0
轴承 Bearings	0	0	0	0	0	0
电机外壳 Motor housing	0	0	0	0	0	0
塑料部件 Plastic parts	0	0	0	0	0	0
电机 Motor	0	0	0	0	0	0
线缆 Cable	0	0	0	0	0	0
电子模块 Electronic Module	x	0	0	0	0	0

备注:

本表格依据 SJ/T 11364 -2014 <<电子电气产品有害物质限制使用标识要求>>的规定编制;

1. 0: 表示该有毒有害物质在该部件所有均质材料中的含量均在 GB/T 26572-2011 规定的限量要求以下;
2. X: 表示该有毒有害物质在至少该部件的某一均质材料中的含量超出 GB/T 26572-2011 的限量要求。

Note: This table is prepared in accordance with the provisions of SJ/T 11364-2014:

1. 0: Indicates that said hazardous substance contained in all of the homogenous materials for this part is below the limit requirement of GB/T 26572-2011.
2. X: Indicates that said hazardous substance contained in at least one of the homogenous materials used for this part is above the limit requirement of GB/T 26572-2011.

产品环保使用期限为:

The Environmental Protection Using Period for these Products is:



地址: 北京市空港工业区 C 区兆丰一街

Address: Zhaofeng 1th Street Airport Industrial Zone C, Shunyi Beijing







wilo



Local contact at
www.wilo.com/contact

WILO SE
Wilopark 1
44263 Dortmund
Germany
T +49 (0)231 4102-0
T +49 (0)231 4102-7363
wilo@wilo.com
www.wilo.com

Pioneering for You