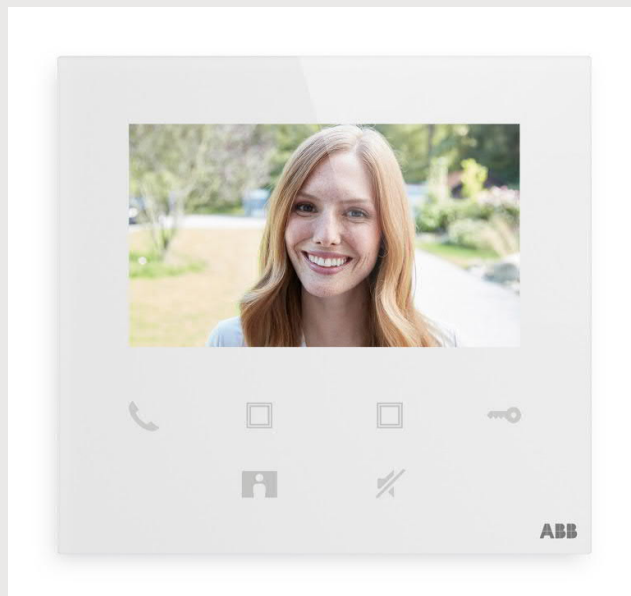


2TMD042000D0016 | 10.06.2020

# Tuotekäsikirja ABB-Welcome

## M2240.-W 4.3 näyttö, WiFi



1	Ohjeita käsikirjasta .....	4
2	Turvallisuus.....	4
3	Käyttötarkoitus .....	5
4	Ympäristö.....	7
4.1	ABB laitteet .....	7
5	Tuotteen Kuvaus .....	8
5.1	Etupaneeli .....	8
5.2	Laitteen kuvaus .....	9
6	Tekniset tiedot.....	10
7	Asentaminen/Asennus.....	11
7.1	Vaatimukset sähkömiehelle.....	11
7.2	Luo varmennetiedosto.....	12
7.3	Tuotteen mitat.....	12
7.4	Asennuskorkeus .....	12
7.5	Pinta-asennus.....	13
7.6	Irrottaminen .....	14
8	Käyttöönotto.....	15
8.1	Tilin rekisteröiminen MyBuildings-portaaliin.....	15
8.2	Sovelluksen lataaminen .....	16
8.3	Kirjautuminen sovellukseen.....	17
8.4	Ensikonfigurointi .....	18
8.5	Paikalliset asetukset .....	25
8.5.1	Soittoääniasetukset .....	25
8.5.2	Äänenvoimakkuusasetukset.....	26
8.5.3	Kirkkausasetukset .....	27
8.5.4	Väriasetukset .....	28
8.5.5	Kontrastiasetukset .....	29
8.5.6	Kieli .....	30
8.5.7	Tiedot .....	31
8.5.8	Avaa tuotekäsikirja .....	32
8.5.9	Oletusasetusten palauttaminen .....	33
8.5.10	Verkon konfiguraation nollaaminen.....	34
8.6	Asetusten tekeminen sovelluksella .....	35
8.6.1	Sovelluksen asetusten avaaminen.....	35
8.6.2	Ohjelmapainikkeiden määrittäminen .....	37
8.6.3	Kameroiden etsiminen .....	38
8.6.4	Ulkoaseman salasanan muuttaminen .....	39
8.6.5	Käyttäjähallinta.....	40
8.6.6	Laitehallinta.....	42
9	Toiminto.....	43
9.1	Soittaminen ulkoasemista .....	43

9.2	Valvonta ulkoasemista .....	44
9.3	Valvonta kameroista .....	46
9.4	Intercom.....	47
9.5	Kytkenäohjainten vapauttaminen .....	48
9.6	Ovimiehen tilaaminen.....	49
9.7	SOS.....	50
9.8	Historia.....	51
10	Verkkoturvallisuus .....	53
10.1	Disclaimer .....	53
10.3	Deployment guideline.....	55
10.4	Upgrading.....	55
10.5	Backup/Restore .....	55
10.6	Malware prevention solution.....	55
10.7	Password rule.....	55
	Huom.....	56

## 1 Ohjeita käsikirjasta

Lue tämä käyttöohje huolellisesti ja noudata sen sisältämiä tietoja. Tämä auttaa sinua estämään loukkaantumisia ja omaisuuden vahingoittumista sekä varmistamaan laitteen luotettavan toiminnan ja pitkän käyttöiän.

Pidä tämä käsikirja turvallisessa paikassa.

Jos siirrät laitteen päälle, siirrä tämä käsikirja myös sen mukana.

ABB ei ole vastuussa mistään tämän käsikirjan ohjeiden noudattamatta jättämisestä.

## 2 Turvallisuus



### **Varoitus**

Sähköjännite!

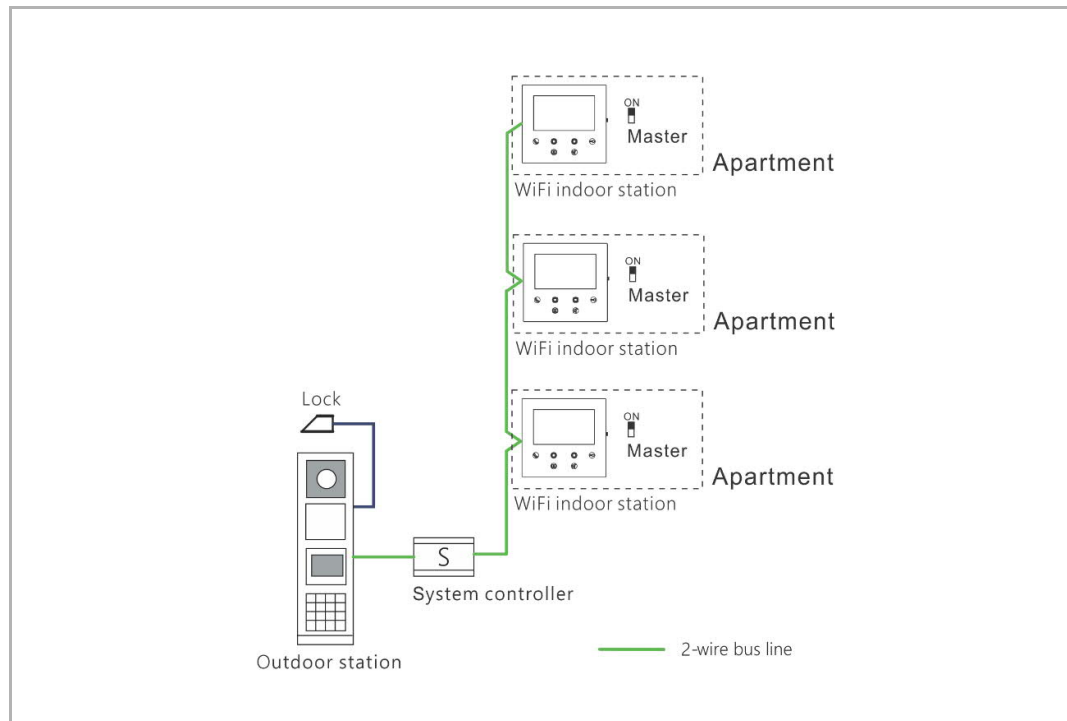
Suora tai epäsuora koskeminen jännitettä johtaviin osiin aiheuttaa jännitteen vaarallisen virtauksen kehon läpi.

Seurauksena voi olla sähköshokki, palovammoja tai kuolema.

- Verkkojännite on katkaistava ennen asennusta/purkamista!
- 100-240 voltin verkkoon kohdistuvia töitä saavat suorittaa vain valtuutetut ammattihenkilöt!

### 3 Käyttötarkoitus

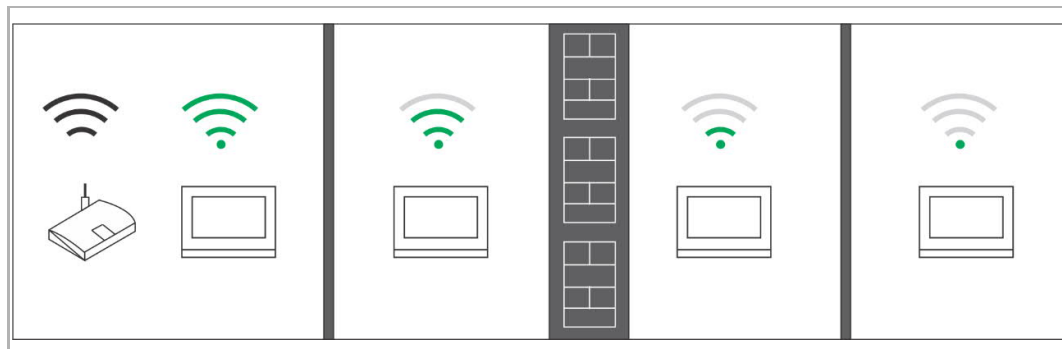
Tämä laite on ABB-Welcome -järjestelmän keskusohjauspaneeli, ja se toimii ainoastaan tämän järjestelmän komponenttien kanssa. Laitteen saa asentaa ainoastaan kuiviin sisätiloihin.



#### Huomautus

Yhdessä asunnossa voidaan käyttää ainoastaan yhtä WiFi-sisäasemaa, ja tämä WiFi-sisäasema on kytkettävä "isäntälaitteen" tilaan ("Master").

## Wi Fi -verkon asennus

**Huomautus**

Jos laite tukee WiFi-toimintoa, varmista ennen asennusta, että laitteella on hyvä WiFi-signaali. Reitittimen ja näyttöpäätteiden välinen etäisyys sekä seinissä käytetyt valmistusmateriaalit ovat tekijöitä, jotka voivat vaikuttaa signaalin laatuun.

Jos WiFi-signaali ei ole riittävän voimakas, jotta se voisi taata moitteettoman toiminnan, reitittimen ja tämän laitteen väliin on asennettava WiFi-toistin tämän laitteen vastaanottaman WiFi-signaalin vahvistamiseksi.

## 4 Ympäristö



### Ota huomioon ympäristönsuojelu!

Käytettyjä sähkölaitteita ei saa heittää kotitalousjätteisiin.

- Laite sisältää arvokkaita raaka-aineita, jotka voidaan käyttää uudelleen. Tämän vuoksi, jätä laite sille tarkoitettuun keräyspisteeseen.

### 4.1 ABB laitteet

Kaikki ABB:n pakkausmateriaalit ja laitteet ovat merkitty, miten hävittää ne. Jätä pakkausmateriaalit ja sähkölaitteet aina niille tarkoitetuille jättopisteille.

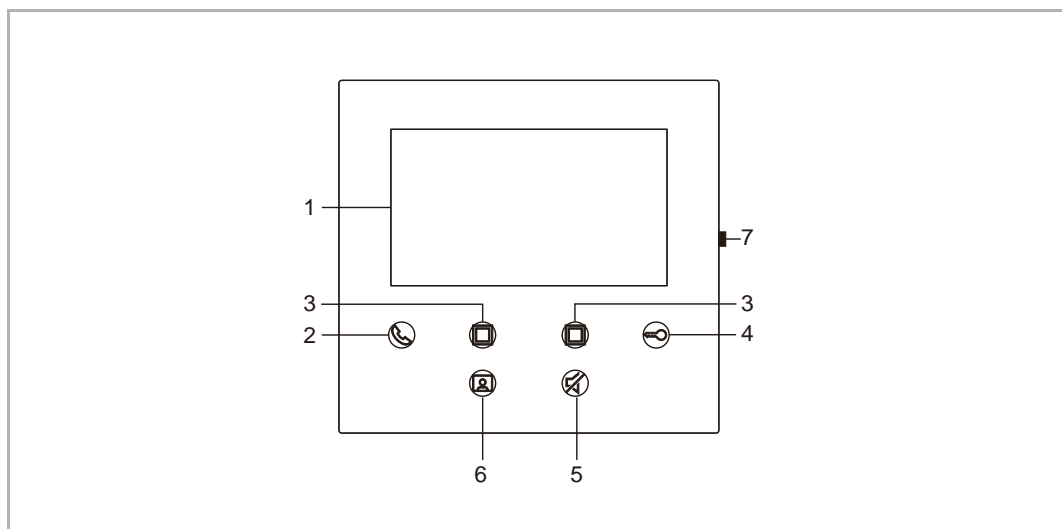
ABB tuotteet täyttävät oikeudelliset vaatimukset, erityisesti sähkölaitteita koskevat lait ja REACH säädökset.

(EU-Direktiivi 2012/19/EU WEEE ja 2011/65/EU RoHS)

(EU-REACH säädös ja laki määräyksen täytäntöönpanoa varten (EG) No.1907/2006)

## 5 Tuotteen Kuvaus

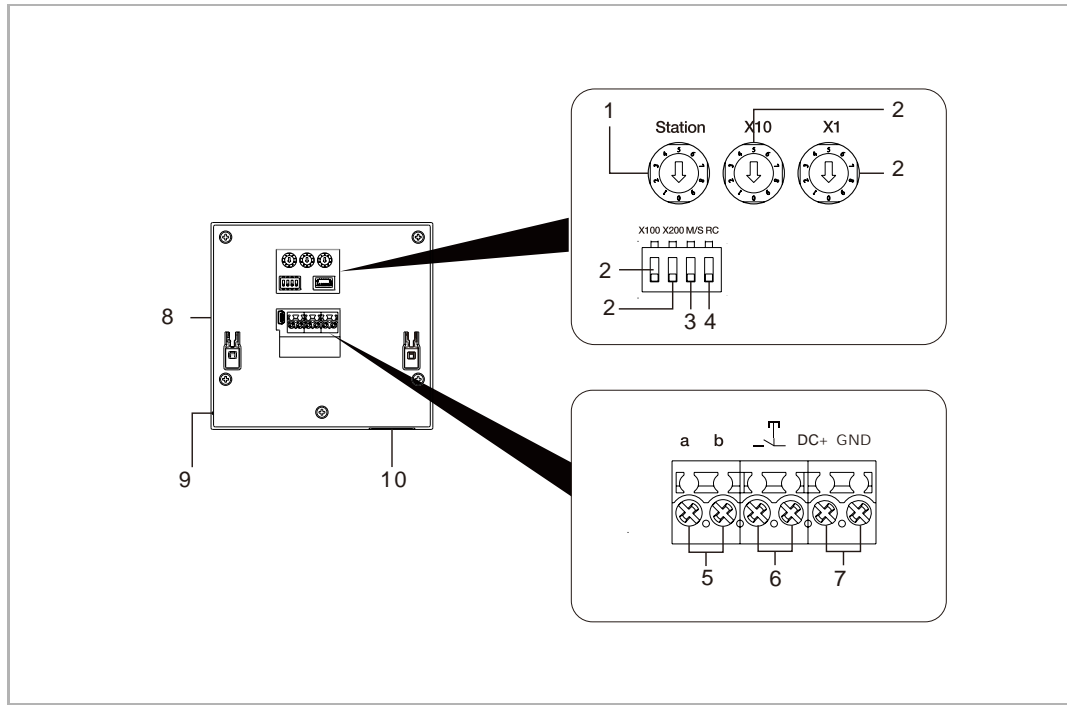
### 5.1 Etupaneeli



Nro	Kuvaus
1	4.3 tuuman IPS-näyttö
2	<b>Viestintäpainike</b> Puhelun tullessa voit aktivoida viestinnän painamalla tätä painiketta 30 sekunnin kuluessa, ja painamalla painiketta uudelleen päätät puhelun.
3	Ohjelmoitava painike voidaan asettaa vapauttamaan ulkoaseman 2. lukko, puhelunvahtiyksikkö, sisäpuhelut ja ohjaamaan kytkimen toimilaitetta.
4	<b>Avauspainike</b> <ul style="list-style-type: none"> <li>▪ Avaa ovi painamalla tätä painiketta aina tarvittaessa.</li> <li>▪ Automaattinen avaus: ovi avautuu automaattisesti puhelun saavuttua (pidä tätä painiketta painettuna yli 3 sekuntia)</li> </ul>
5	<b>Mykistyspainike</b> <ul style="list-style-type: none"> <li>▪ Tätä painiketta painamalla valmiustilassa mykistetään sisäaseman soittokello.</li> <li>▪ Painamalla tätä painiketta pitkään valmiustilassa mykistetään kaikkien yhdessä asunnossa olevien sisäasemien soittokellot.</li> <li>▪ Voit hylätä puhelun saapuvan puhelun yhteydessä painamalla tätä painiketta.</li> <li>▪ Voit mykistää mikrofonin keskustelun aikana painamalla tätä painiketta.</li> </ul>
6	<b>Valvontapainike</b> Painamalla tätä painiketta valmiustilassa voidaan valvoa ulkoasemaa ja mahdollisesti asennettuja ulkokameroita.
7	<b>Asetuspainike</b>



5.2 Laitteen kuvaus



Nro	Kuvaus
1	<b>Ulkoaseman valintakytkin</b> Tällä voidaan asettaa oletusulkoaseman osoite.
2	<b>Sisäaseman valintakytkin</b> Valintakytkimellä X10 asetetaan kymmenluvut, valintakytkimellä X1 asetetaan yksikköluvut, DIP-kytkimillä X100 ja X200 asetetaan sataluvut.
3	<b>Master-/slave-toimintokytkin</b> Kussakin asunnossa vain yhdelle sisäasemalle voidaan määrittää "isäntälaitte"-tila (ON = Master).
4	<b>Päätevastuskytkin</b> Videoasennuksissa sekä audio- ja videoasennusten yhdistelmissä aina jokaisen haaran viimeisen laitteen kytkimen tulee olla kytkettynä päälle (ON = RC on).
5	a, b = väyläliitin
6	Potentiaaliton kosketin, kuten ovikellon painike
7	Paikallisen virransyötön liitin *Käyttö vain M22403-W:n kanssa
8	<b>Asetuspainike</b> Painiketta painamalla aktivoit asetustilan.
9	Mikrofoni
10	Kaiutin

## 6 Tekniset tiedot

<b>Nimitys</b>	<b>Arvo</b>
Käyttöjännitealue	20–30 V $\approx$
Valmiustilan virta	24 V $\approx$ , 45 mA
Käyttövirta	24 V $\approx$ , 330 mA
Käyttölämpötila	5 °C...+45 °C
Yksisäikeiset kiinnikkeet	2 x 0,28 mm <sup>2</sup> ...2 x 0,75 mm <sup>2</sup>
Hienosäikeiset kiinnikkeet	2 x 0,28 mm <sup>2</sup> ...2 x 0,75 mm <sup>2</sup>
Langattoman siirron teho	Maks. 20 dBm
Langattoman siirron vakio	IEEE 802.11 b/g/n, 2.4 GHz
IP-taso	IP 30

## 7 Asentaminen/Asennus



### Varoitus

Sähköjännite!

Suora tai epäsuora koskeminen jännitettä johtaviin osiin aiheuttaa jännitteen vaarallisen virtauksen kehon läpi.

Seurauksena voi olla sähköshokki, palovammoja tai kuolema.

- Verkkajännite on katkaistava ennen asennusta/purkamista!
- 100-240 voltin verkkoon kohdistuvia töitä saavat suorittaa vain valtuutetut ammattihenkilöt!

### 7.1 Vaatimukset sähkömiehelle



### Varoitus

Sähköjännite!

Asenna laite vain jos sinulla on tarvittava koulutus ja kokemus.

- Virheellinen asennus vaarantaa henkesi ja muiden, jotka laitetta käyttävät.
- Virheellinen asennus voi aiheuttaa vakavia vahinkoja rakennukselle, esim. tulipalon.

Vähimmäisvaatimus tietämykselle seuraavasti:

- Käytä "viittä turvasääntöä" (DIN VDE 0105, EN 50110):

1. Kytke virta kokonaan pois;
2. Varmista poiskytkentä kytkemällä sähkö uudelleen;
3. Varmista että ei ole jännitettä;
4. Kytke maahan;
5. Peitä vierekkäiset jänniteosat.
  - Käytä sopivaa suojavaatetusta.
  - Käytä vain sopivia työkaluja ja mittalaitteita.
  - Tarkista verkon tyyppi (TN järjestelmä, IT järjestelmä TT järjestelmä) varmistaaksesi tulevat virransyötöt (perinteinen kytkeminen maahan, suojaava maadoitus, tarvittavat lisämitat jne.).

## 7.2 Luo varmennetiedosto

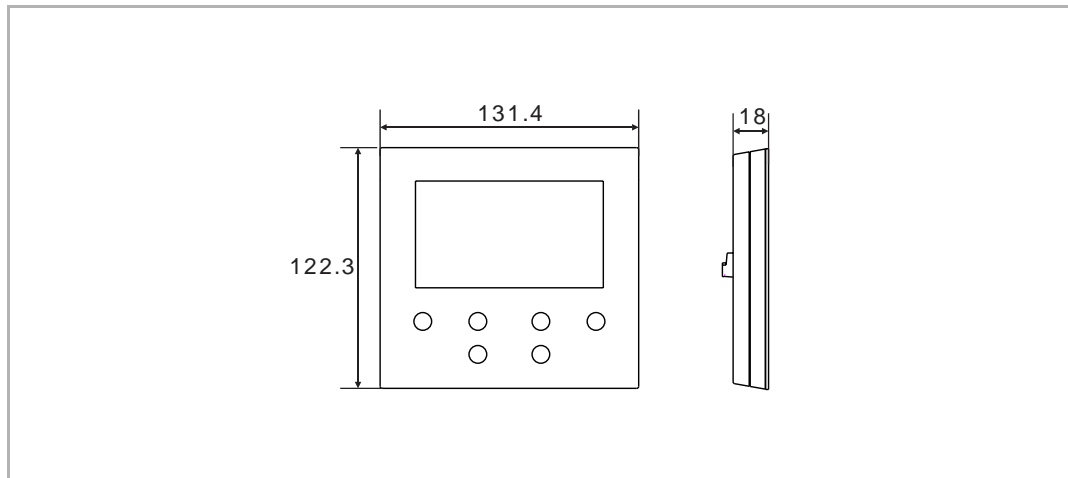


### Asennuksen varotoimet

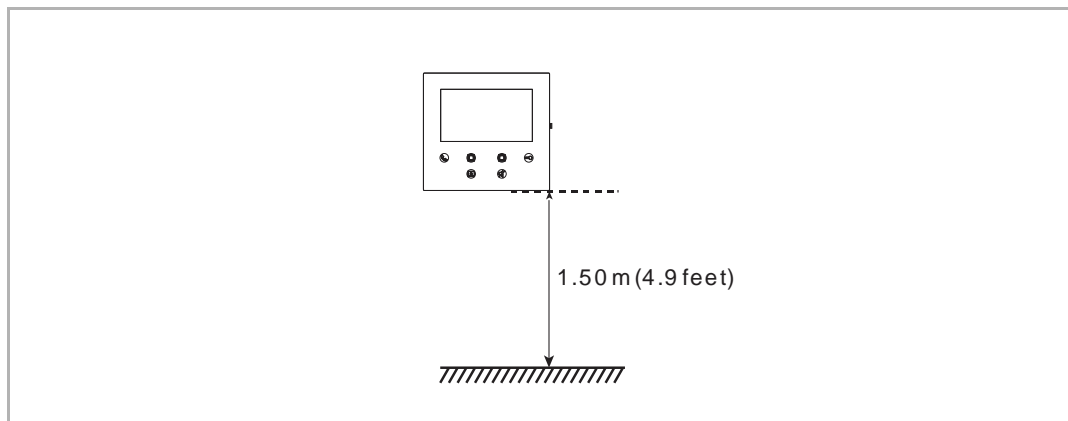
Kun avaat neliönmuotoista uraa laitteen alakantta varten, sinun on valvottava upotussyvyyttä varmistaen, että ulko- ja alareunan voi kiinnittää kokonaisuudessaan seinään, mutta jättämättä suurta rakoa näkyviin jäävän etusuojan ja seinän väliin laitteen asennuksen jälkeen;

Älä asenna, jos sataa tai ympäristö on kostea tai pölyinen, äläkä lähelle kohteita, joissa on korkea lämpötila, tai jotka syövyttävät voimakkaasti.

## 7.3 Tuotteen mitat

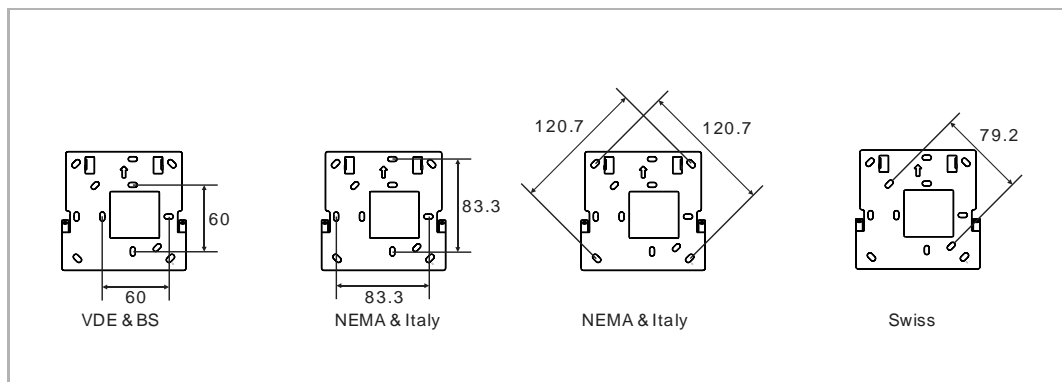


## 7.4 Asennuskorkeus

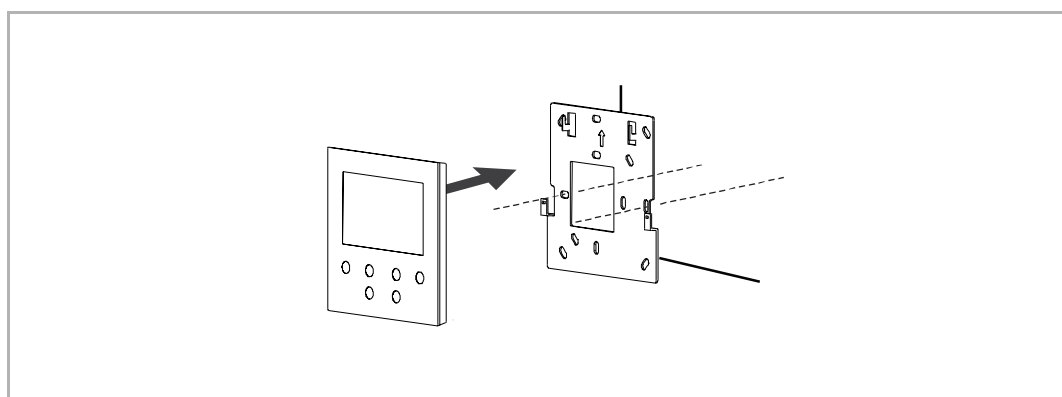


7.5 Pinta-asennus

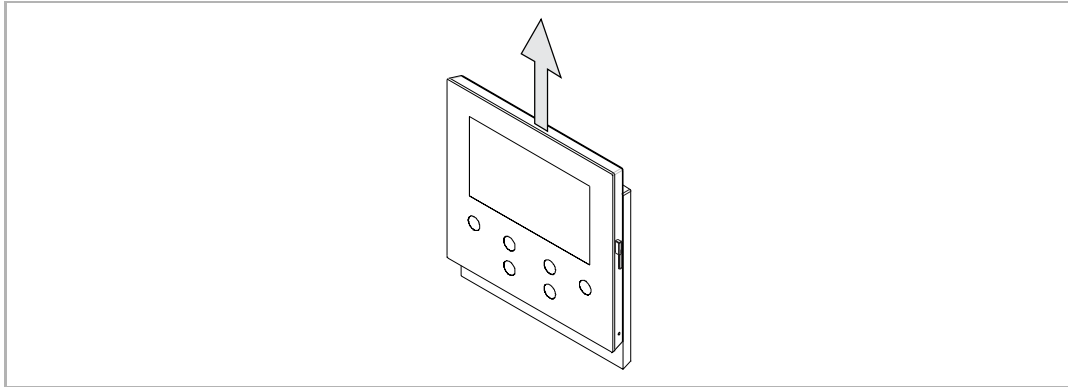
Pinta-asennettava kotelo



Pinta-asennettava järjestelmä



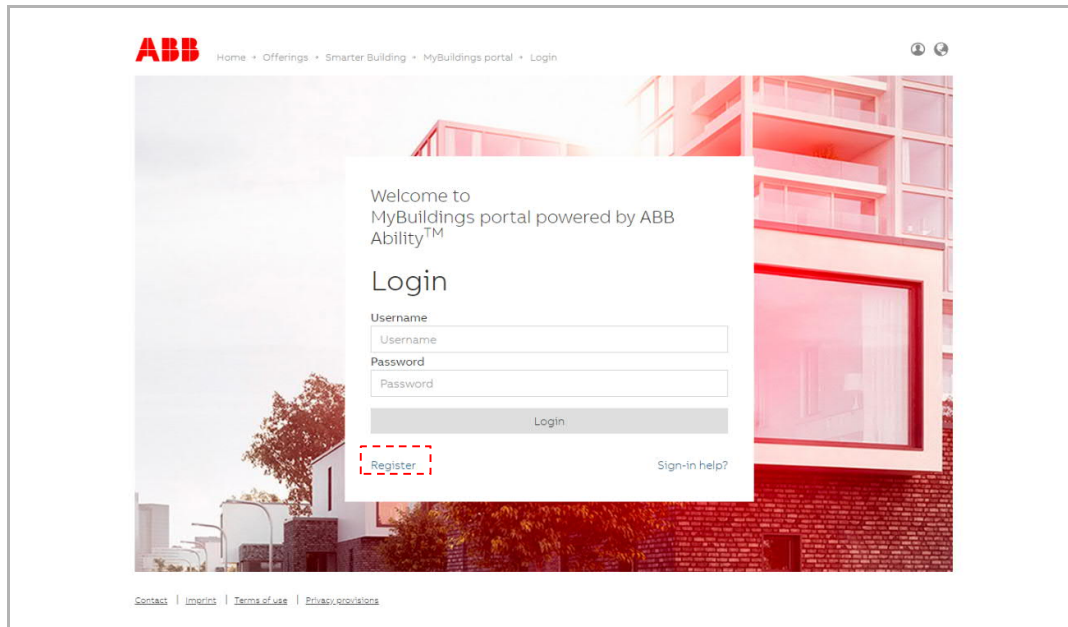
**7.6 Irrottaminen**



## 8 Käyttöönotto

### 8.1 Tilin rekisteröiminen MyBuildings-portaaliin

Avaa linkki: <https://mybuildings.abb.com>, ja napauta "Register"-painiketta. Rekisteröi tili täyttämällä vaadittava lomake. Aktivoi sen jälkeen käyttäjätili, kun saat MyBuildings portaalin lähettämän sähköpostiviestin.



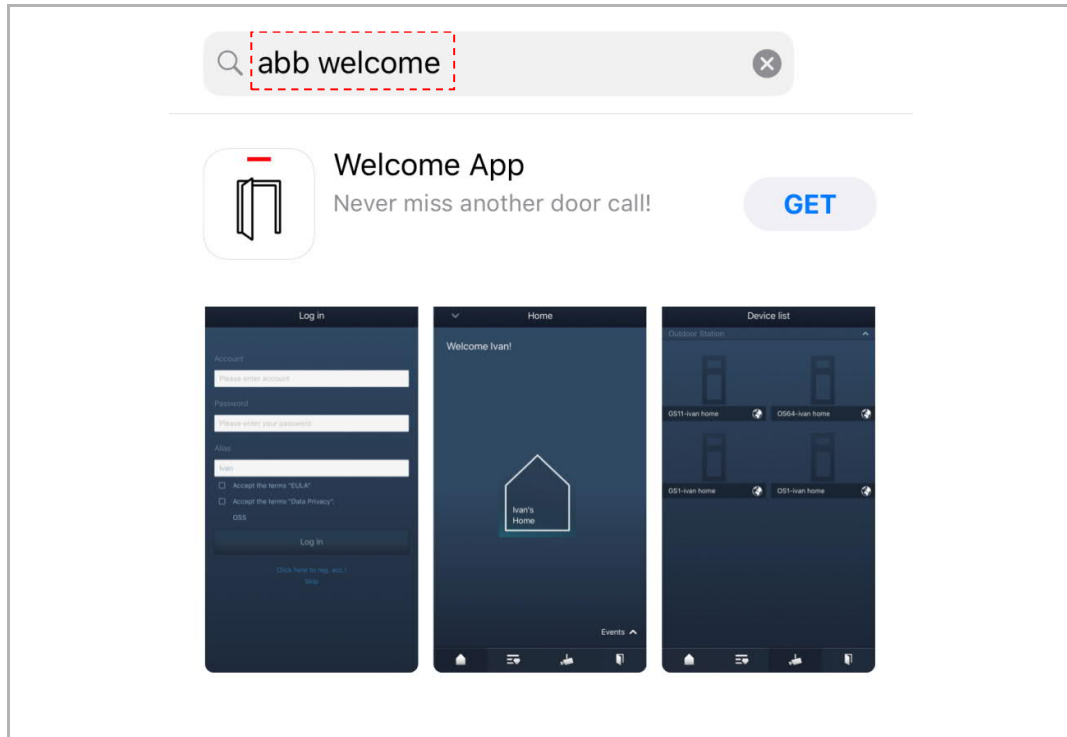
## 8.2 Sovelluksen lataaminen

Lataa sovellus Google Play- tai Apple Store -kaupasta hakusanalla "ABB Welcome". Asenna sitten vastaava sovellus mobiililaitteelle tai tabletille.




### Huomautus

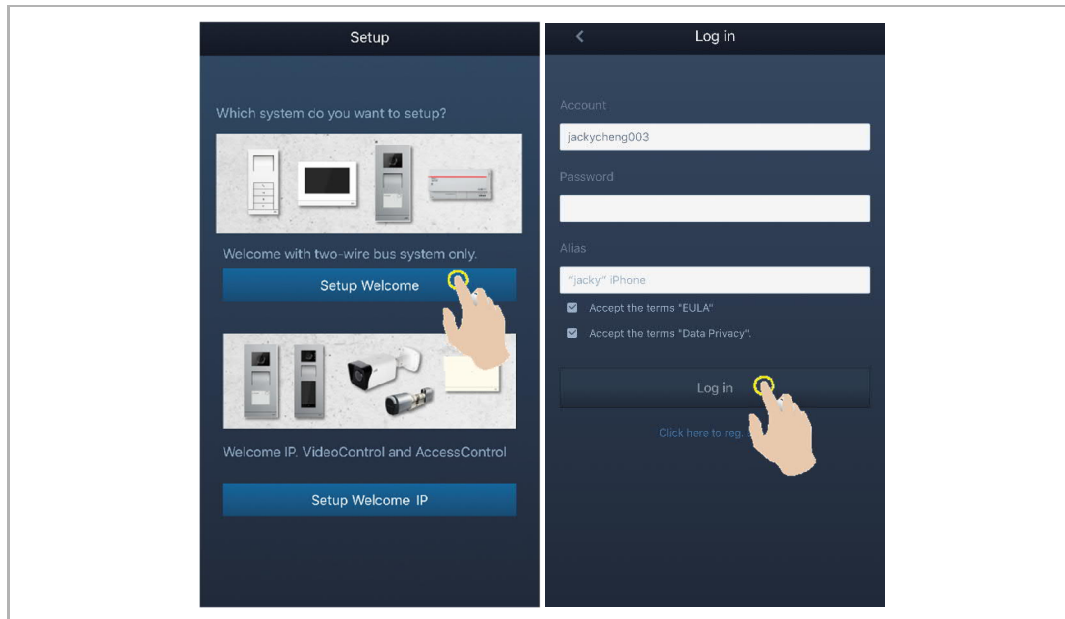
Seuraavat kuvakaappaukset, joita käytetään tässä dokumentaatioissa, on otettu IOS-järjestelmästä.





### 8.3 Kirjautuminen sovellukseen

Avaa sovellus napauttamalla matkapuhelimesta tai tabletista  -kuvaketta, valitse "Setup Welcome" ja syötä käyttäjätunnus, salasana ja kutsumanimi, hyväksy kaikki ehdot merkitsemällä valintaruudut ja napauta sitten "Log in" -painiketta.



#### Huomautus

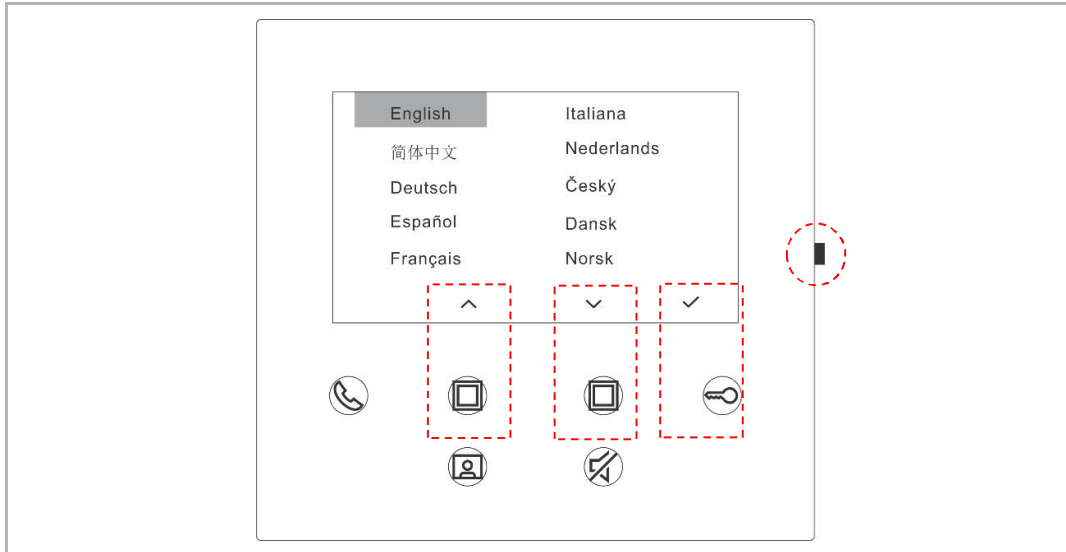
Mikäli salasana syötetään yli 3 kertaa väärin, enempää yrityksiä ei sallita tietyn ajanjakson aikana.

## 8.4 Ensikonfigurointi

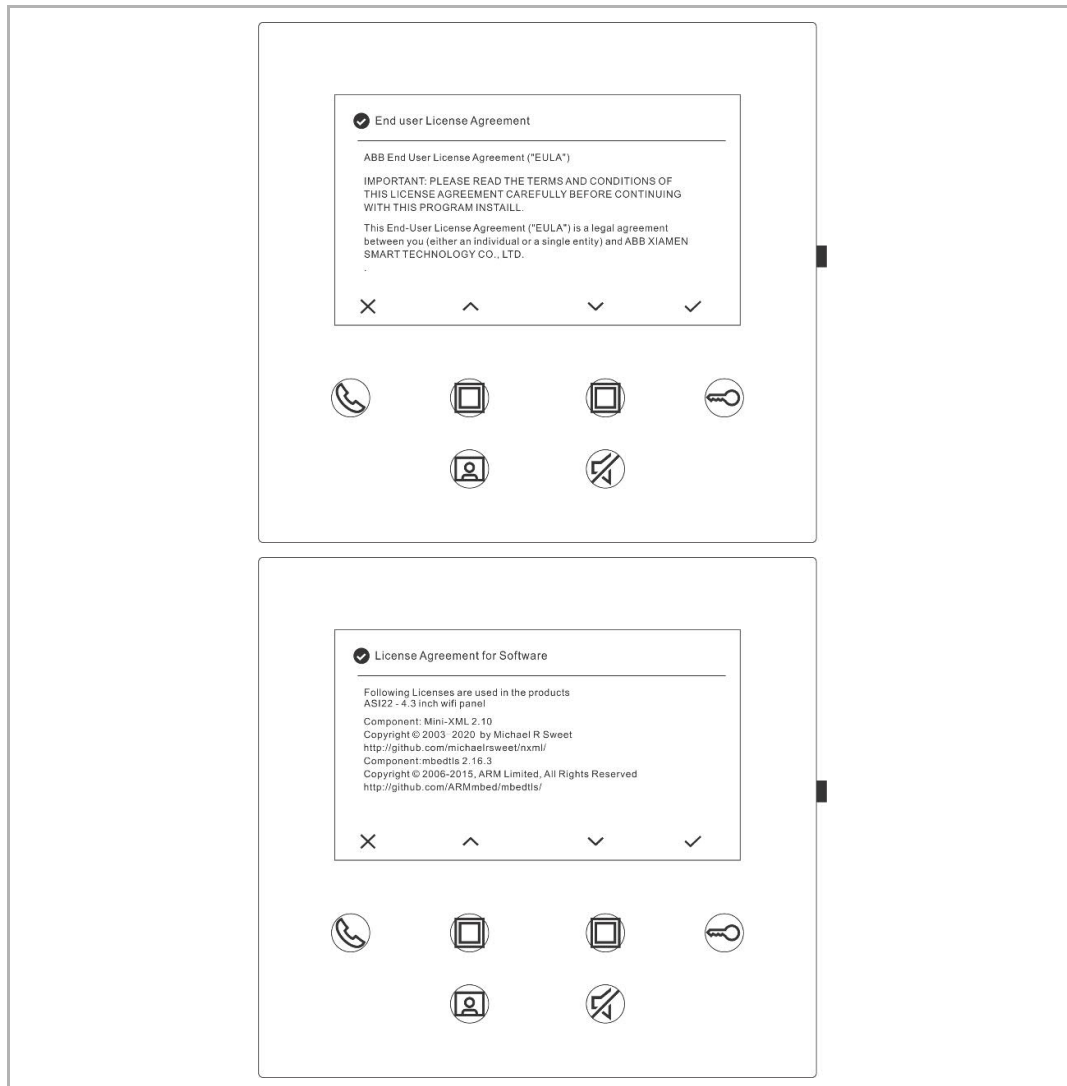
### 1. Valitse kieli

Avaa kieliasetusten ikkuna painamalla valmiustilassa asetuspainiketta, kun laitteeseen kytketään virta ensimmäistä kertaa.

Voit valita kielen (enintään 16 kieltä) napauttamalla ohjelmapainiketta ja avainpainiketta.



2. Hyväksy lisenssi



### 3. WiFi-asetukset



#### Huomautus

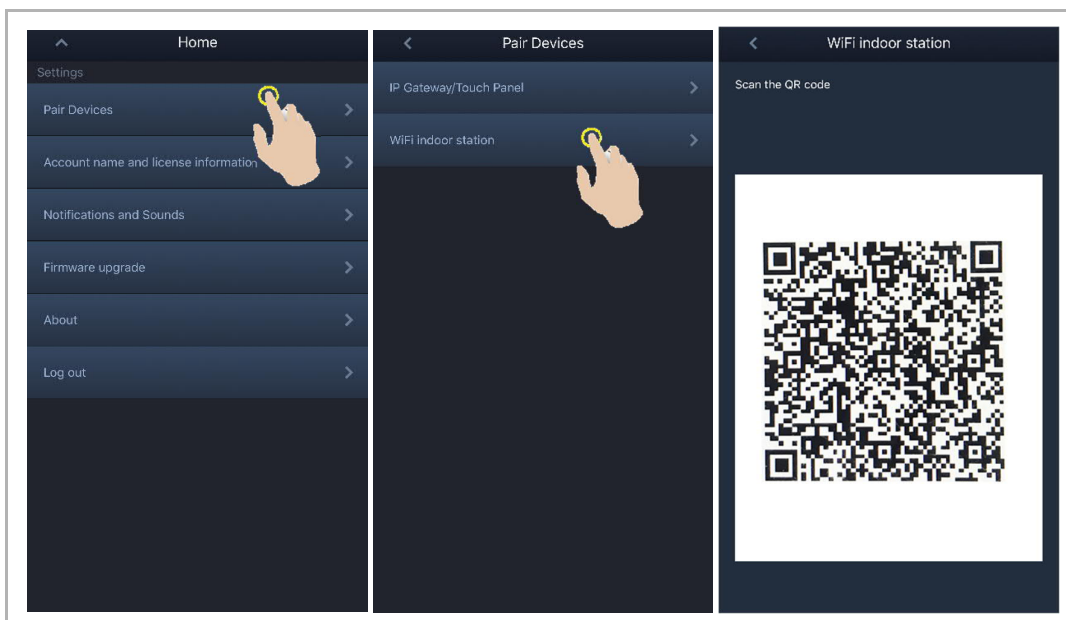
Tilin rekisteröiminen MyBuildings-portaalissa ensiksi on pakollista.

Tämä WiFi-sisäasema tukee ainoastaan 2,4 GHz:n WiFi-verkkoa. Aseta reititin siis 2,4 GHz:n WiFi-asetukseen ennen alkuvaiheen asetusten tekemistä.

Avaa QR-koodi-ikkuna painamalla paneelista asetuspainiketta.

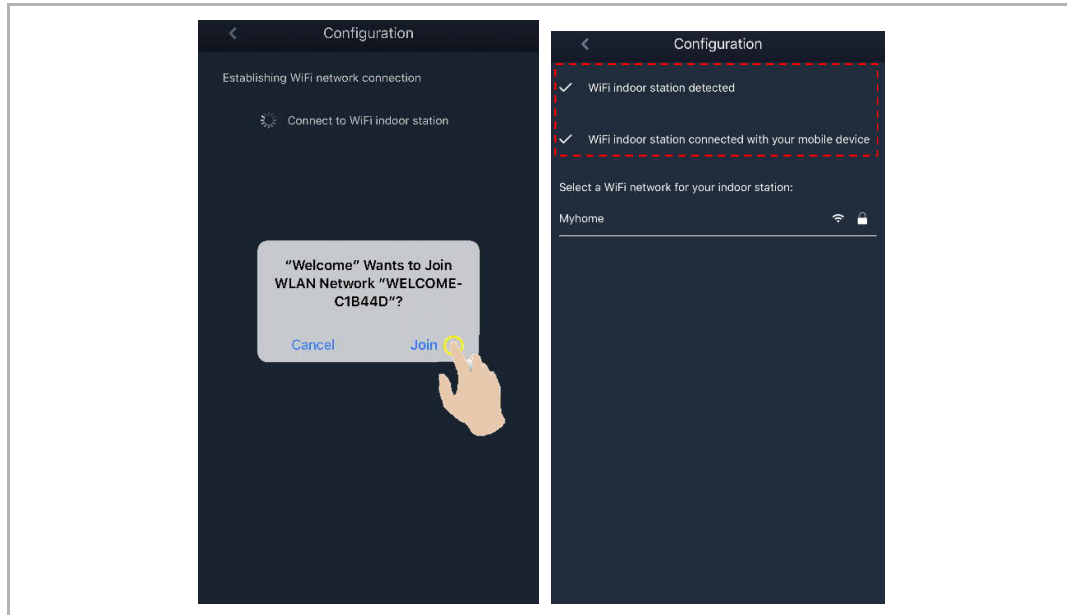


Napauta sovelluksen "Home"-ikkunassa "v"-kuvaketta ja sitten vaihtoehtoja "Pair devices" ja "Wi Fi indoor station" QR-koodin skannaamiseksi WiFi-sisäasemaan.



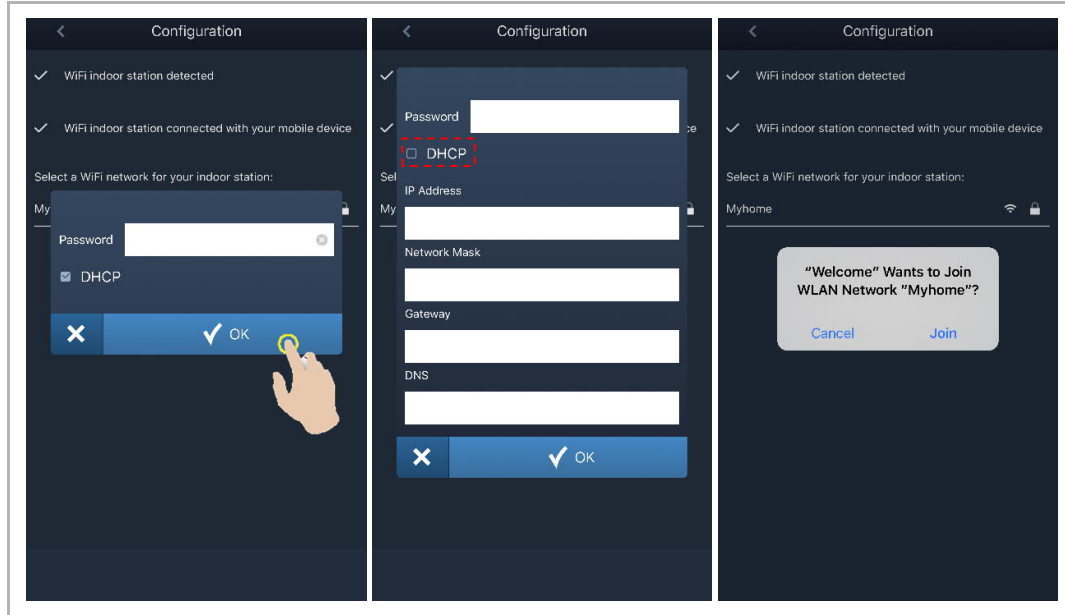
[1] Sovelluksen liittäminen paneeliin WiFi-verkon kautta

Napauta sovelluksen "Configuration"-ikkunasta "Join"-painiketta sovelluksen liittämiseksi WiFi-sisäasemaan.



[2] Kodin WiFi-verkon siirtäminen paneeliin sovelluksella

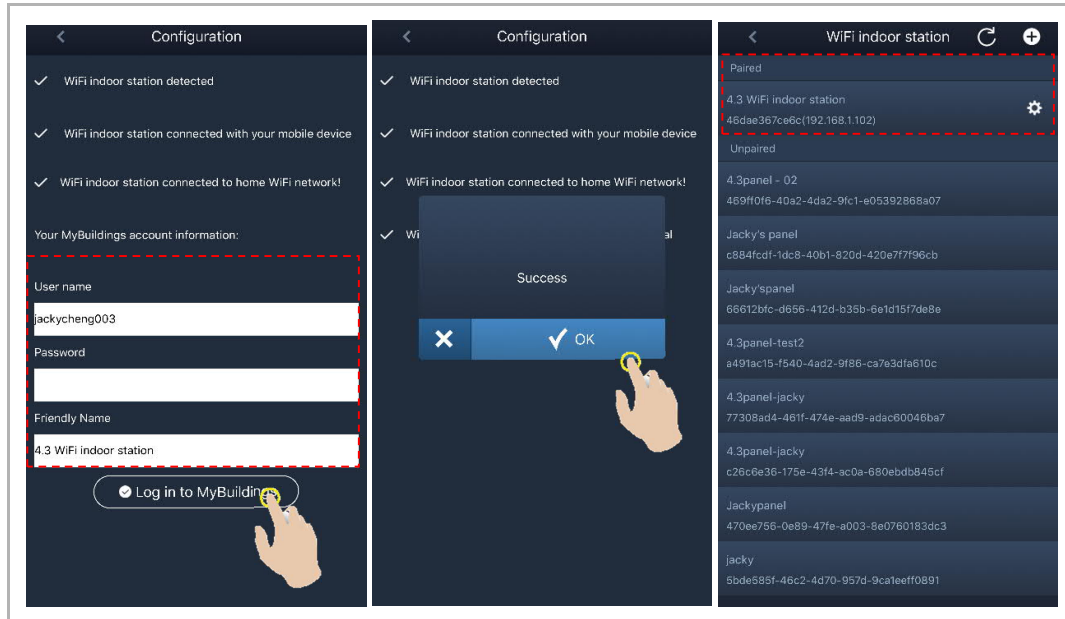
Valitse kodin WiFi-verkon nimi ja syötä salasana kodin WiFi-verkon siirtämiseksi WiFi-sisäasemaan. WiFi-sisäaseman IP-osoitteen oletusasetuksena on "DHCP", ja voit myös asettaa staattisen IP-osoitteen poistamalla valintamerkin "DHCP"-valintaruudusta.



#### 4. MyBuildings-asetukset

Syötä sitten MyBuildings-tilisi ja salasanasasi ja napauta kohtaa "Log in to MyBuildings".

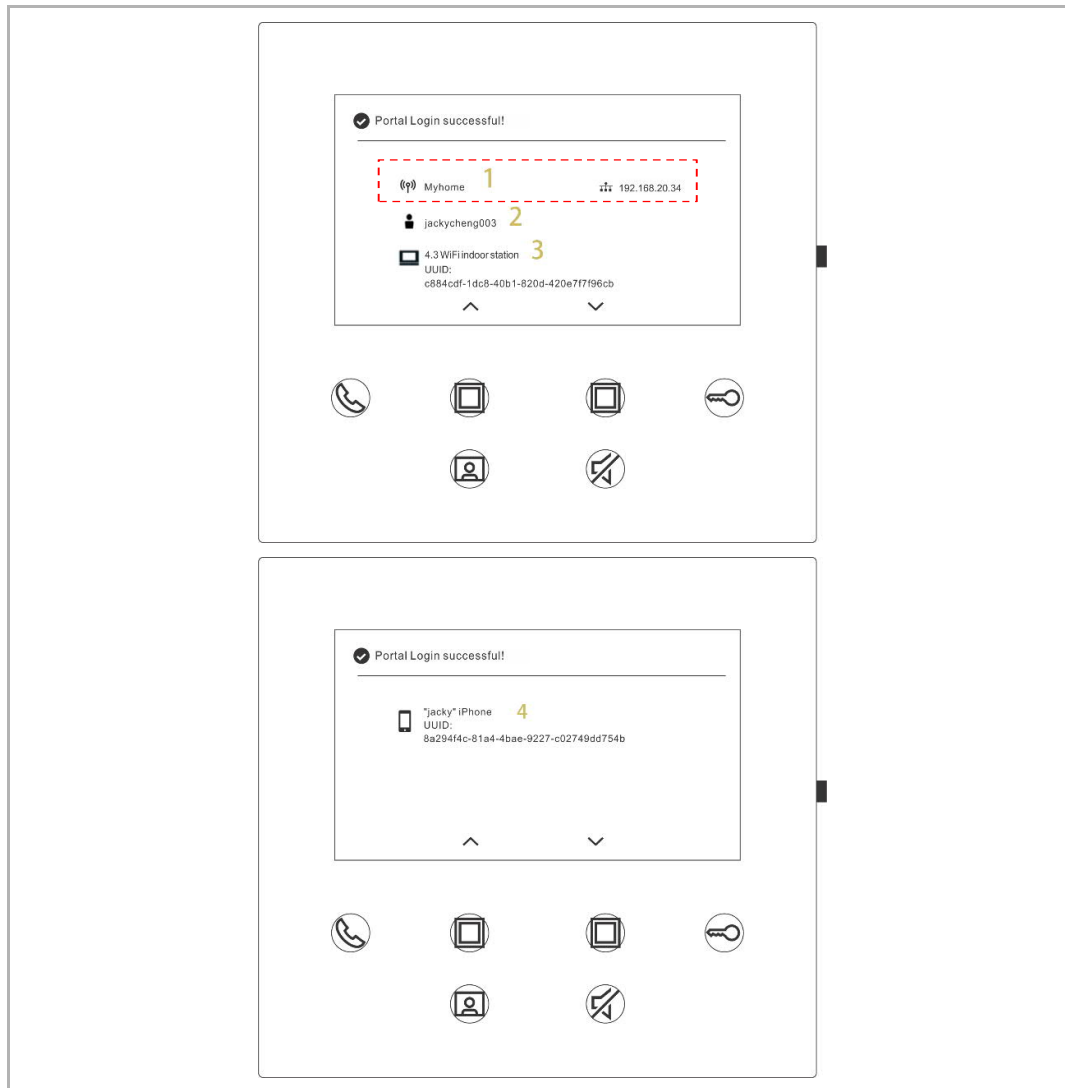
Sovellus muodostaa hetken kuluttua WiFi-sisäaseman laiteparin automaattisesti.



#### Huomautus

Voit käyttää WiFi-sisäaseman normaaleja toimintoja (esim. vastaanottaa saapuvan puhelun, avata ulkoaseman lukon jne.).

5. Näytä asetustiedot



Nro	Kuvaus
1	WiFi-sisäaseman käyttämät WiFi-verkon nimi ja IP-osoite
2	WiFi-sisäaseman ja sovelluksen käyttämä MyBuildings-tili
3	WiFi-sisäaseman käyttämä kutsumanimi
4	Sovelluksen käyttämä kutsumanimi, joka kattaa enintään 8 sovellusta, voidaan hakea näyttöön.

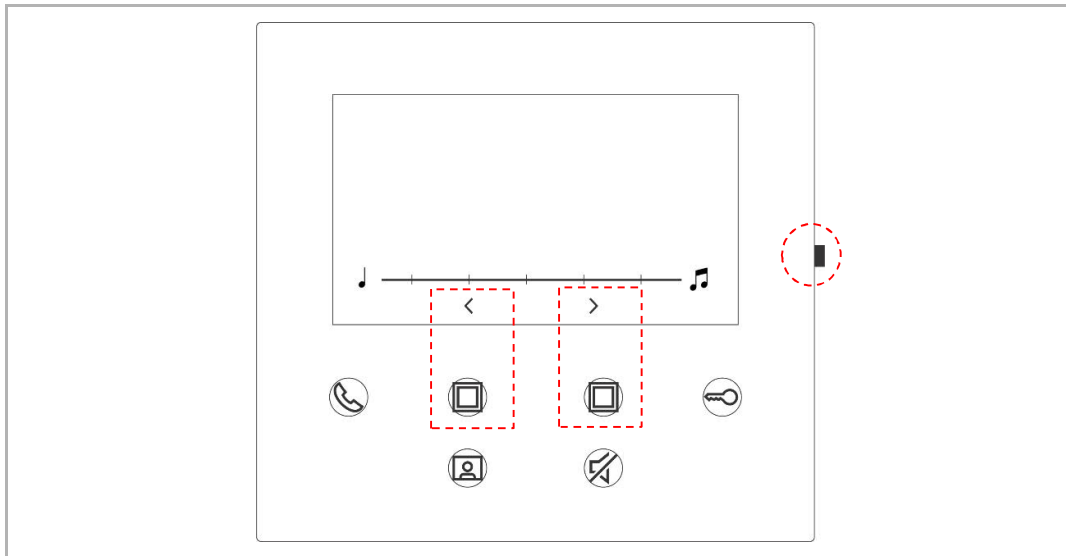


## 8.5 Paikalliset asetukset

### 8.5.1 Soittoääniasetukset

Avaa asetusikkuna painamalla asetuspainiketta valmiustilassa.

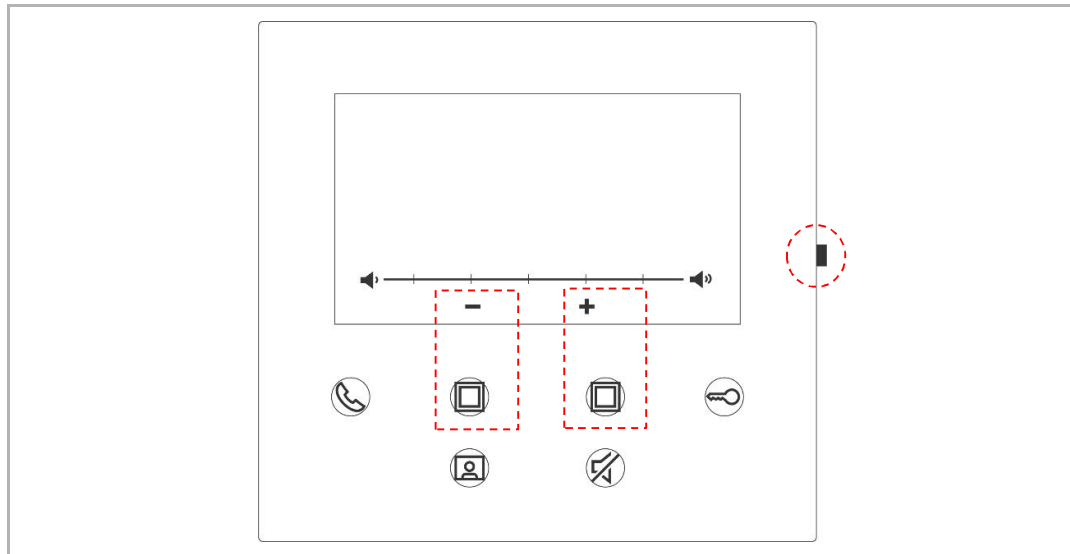
Voit valita soittoäänen (enintään 5 soittoääntä) napauttamalla ohjelmapainiketta.



### 8.5.2 Äänenvoimakkuusasetukset

Avaa asetussikkuna painamalla asetuspainiketta valmiustilassa.

Voit valita tason (enintään 5 tasoa) napauttamalla ohjelmapainiketta.

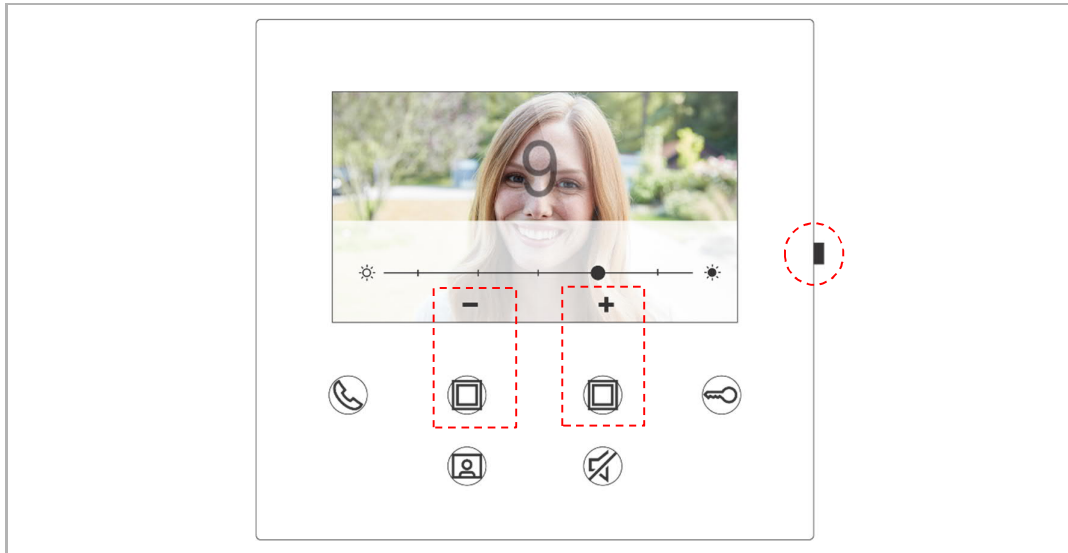


### 8.5.3 Kirkkausasetukset

Avaa asetussikkuna painamalla asetuspainiketta valmiustilassa.

Voit valita tason (enintään 5 tasoa) napauttamalla ohjelmapainiketta.

Ikkunassa näkyy lähtölaskenta viimeisten 10 sekunnin ajan.

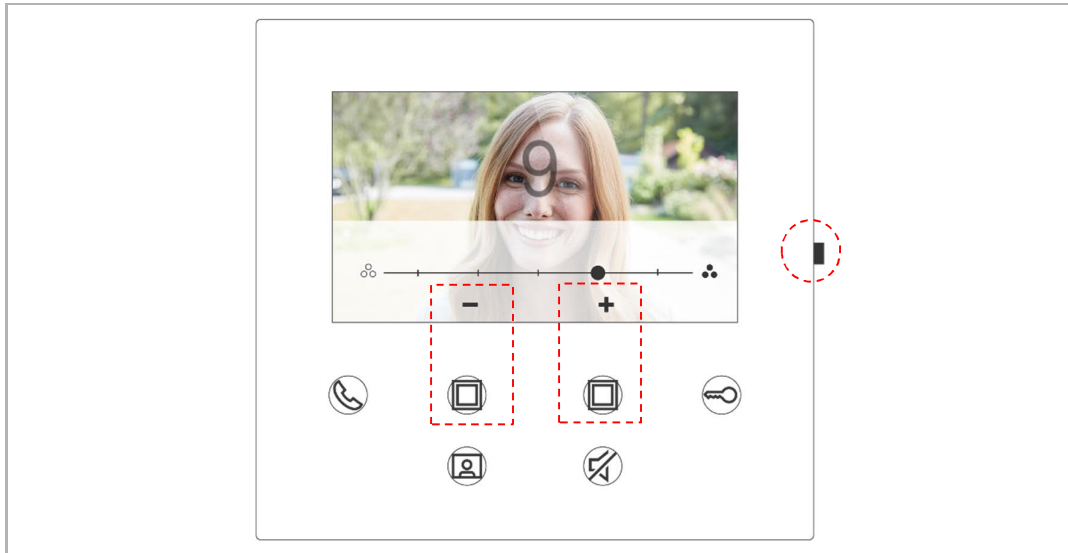


#### 8.5.4 Väriasetukset

Avaa asetussikkuna painamalla asetuspainiketta valmiustilassa.

Voit valita tason (enintään 5 tasoa) napauttamalla ohjelmapainiketta.

Ikkunassa näkyy lähtölaskenta viimeisten 10 sekunnin ajan.

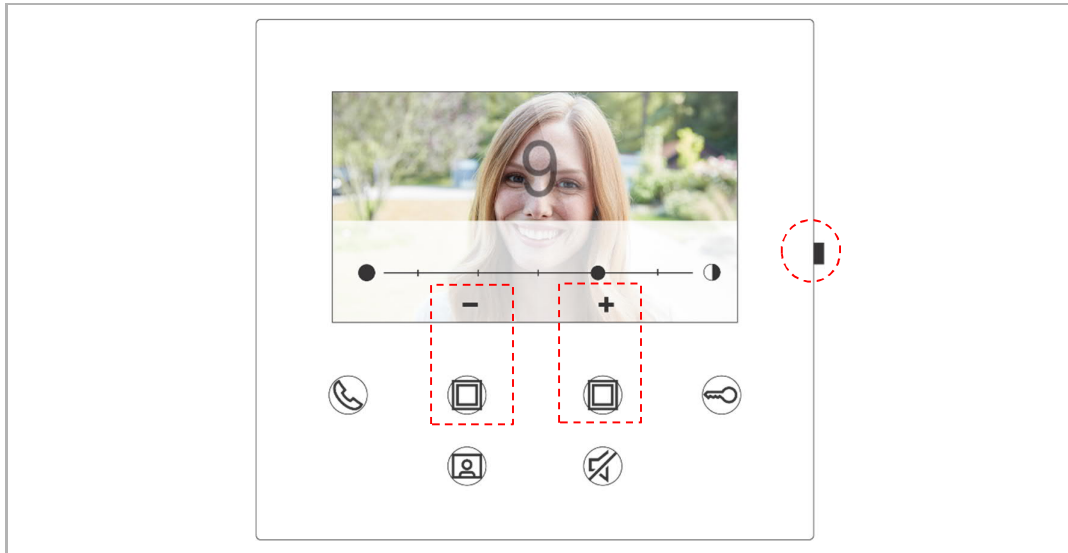


### 8.5.5 Kontrastiasetukset

Avaa asetusikkuna painamalla asetuspainiketta valmiustilassa.

Voit valita tason (enintään 5 tasoa) napauttamalla ohjelmapainiketta.

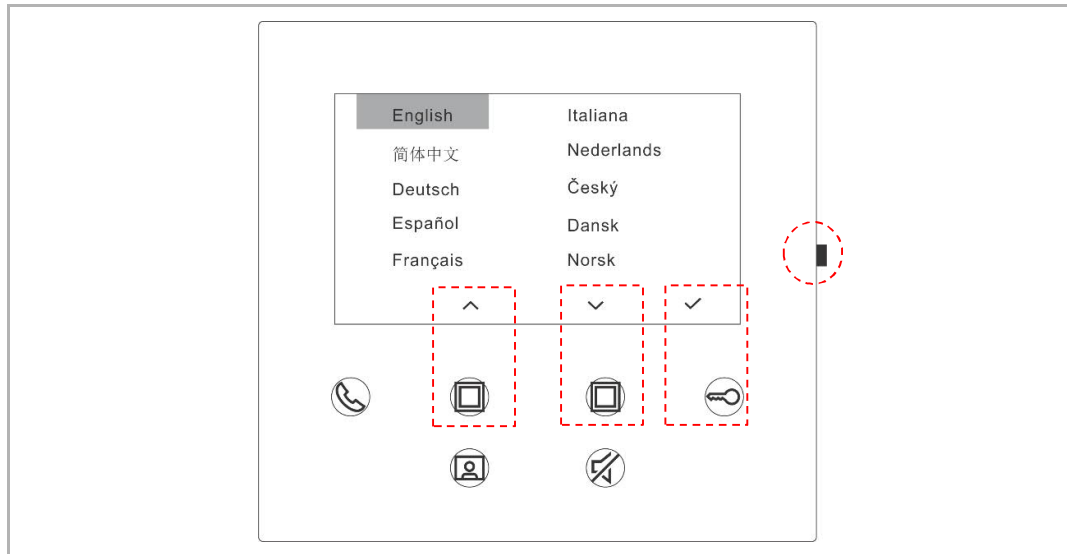
Ikkunassa näkyy lähtölaskenta viimeisten 10 sekunnin ajan.



### 8.5.6 Kieli

Avaa asetusikkuna painamalla asetuspainiketta valmiustilassa.

Voit valita kielen (enintään 16 kieltä) napauttamalla ohjelmapainiketta ja avainpainiketta.



### 8.5.7 Tiedot

Avaa tietosivuna painamalla asetuspainiketta valmiustilassa.



### 8.5.8 Avaa tuotekäsikirja

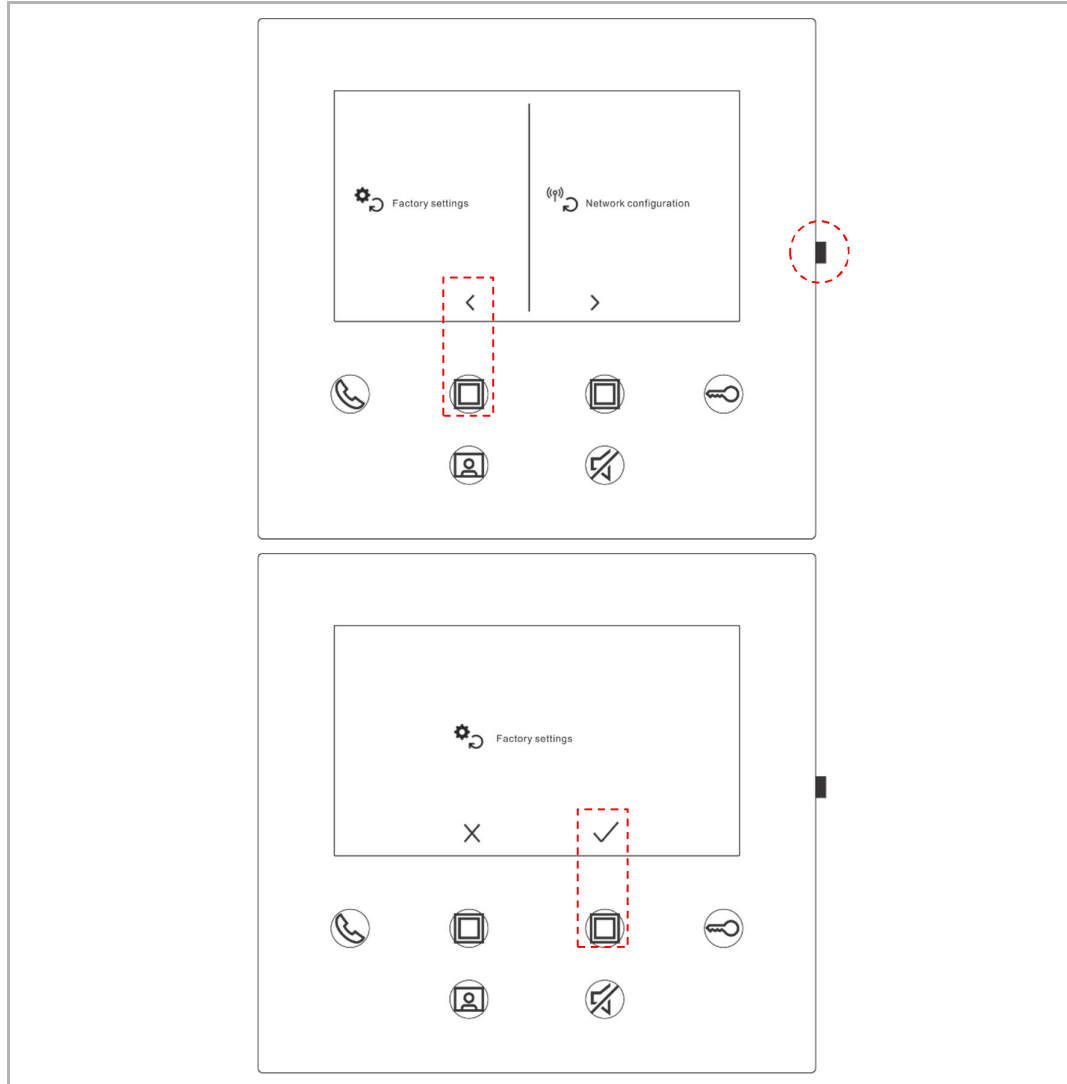
Avaa tietoikkuna painamalla asetuspainiketta valmiustilassa. Skanna QR-koodi sovelluksella.





### 8.5.9 Oletusasetusten palauttaminen

Pidä asetuspainiketta painettuna 3 sekuntia valmiustilassa palautusikkunan avaamiseksi ja noudata sitten alla esitettyjä ohjeita oletusasetusten palauttamiseksi.



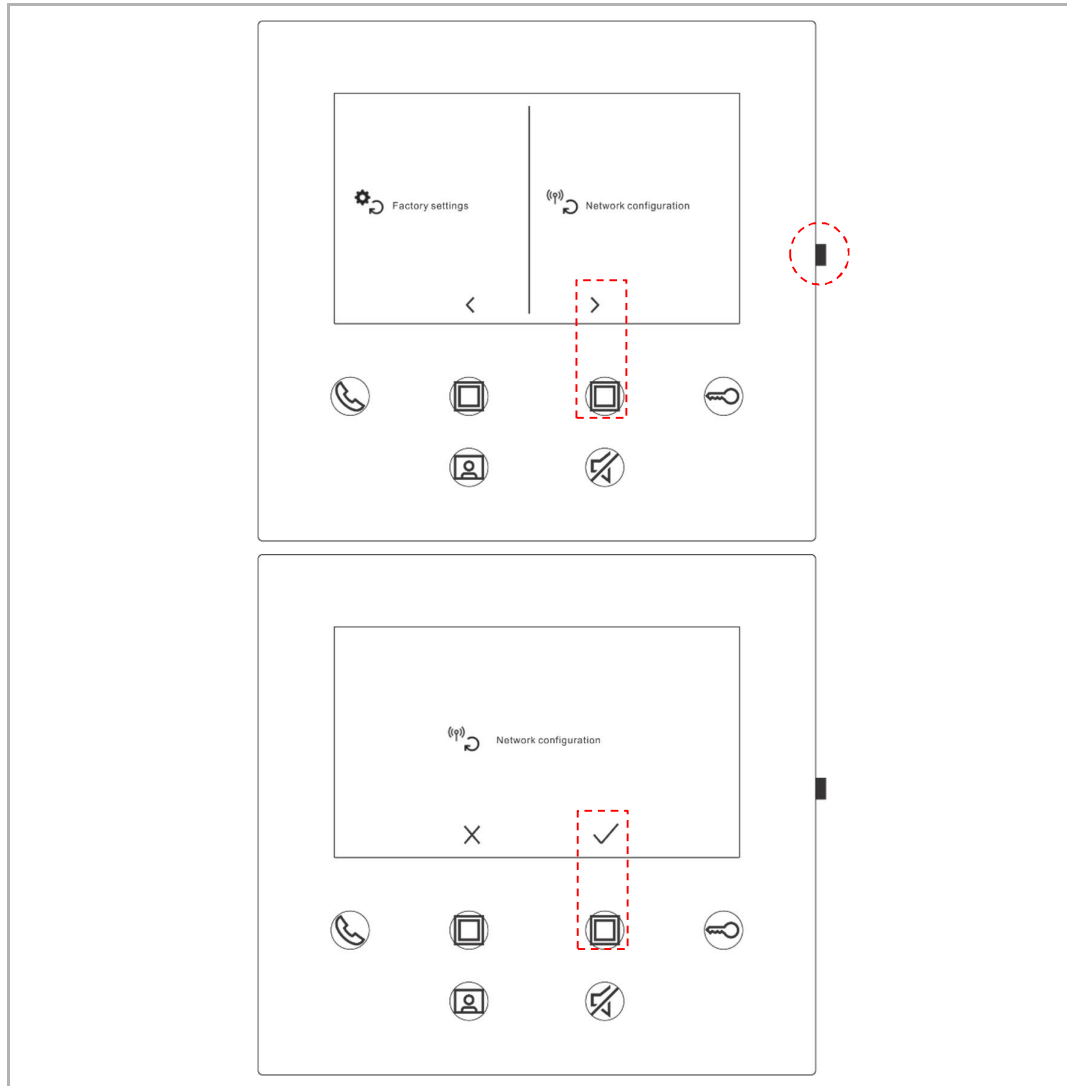
### 8.5.10 Verkon konfiguraation nollaaminen

Pidä asetuspainiketta painettuna 3 sekuntia valmiustilassa palautusikkunan avaamiseksi ja noudata sitten alla esitettyjä ohjeita verkkoasetusten nollaamiseksi.



**Huomautus**

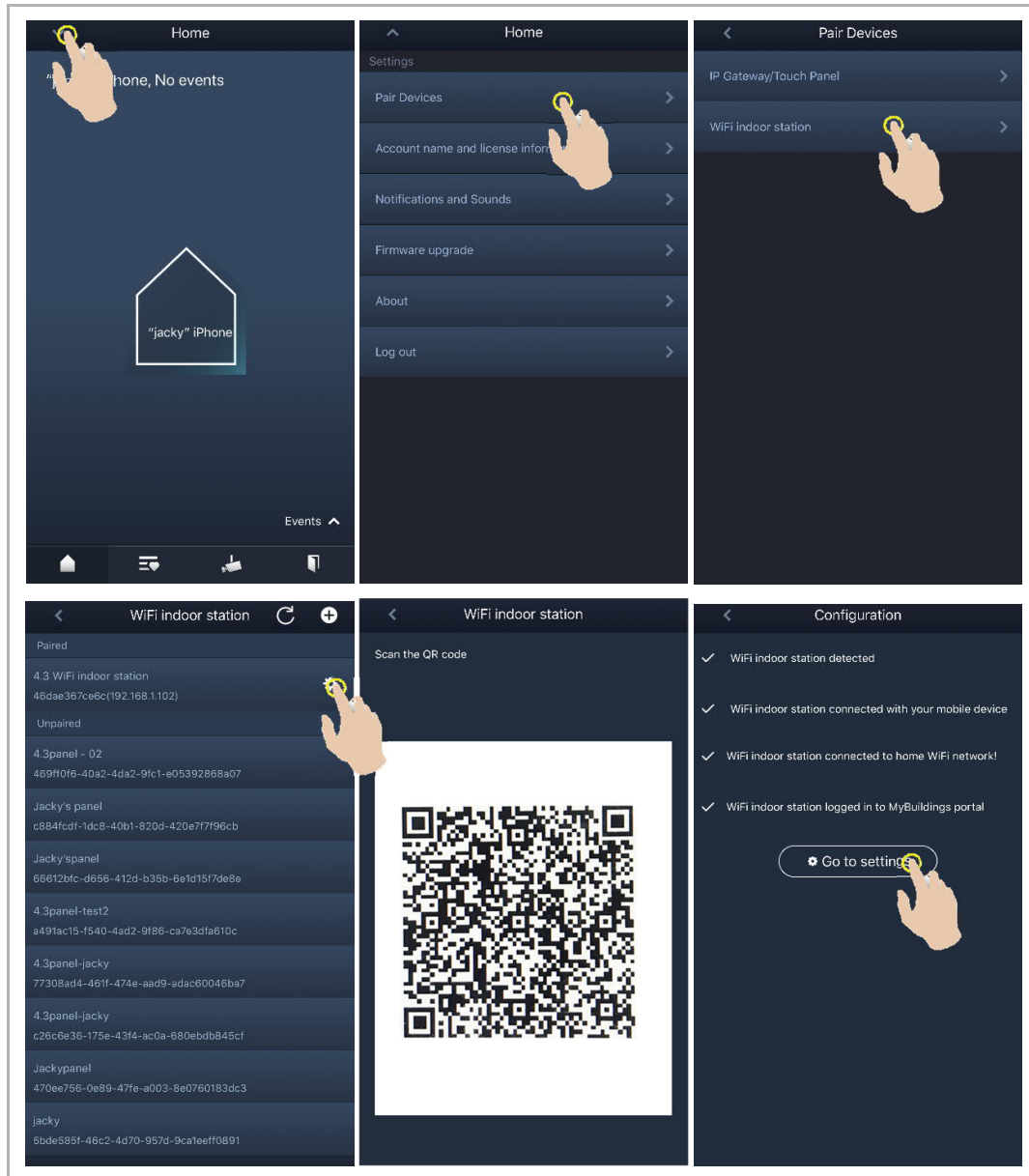
Tämä toimenpide ei muuta MyBuildings-asetuksia.



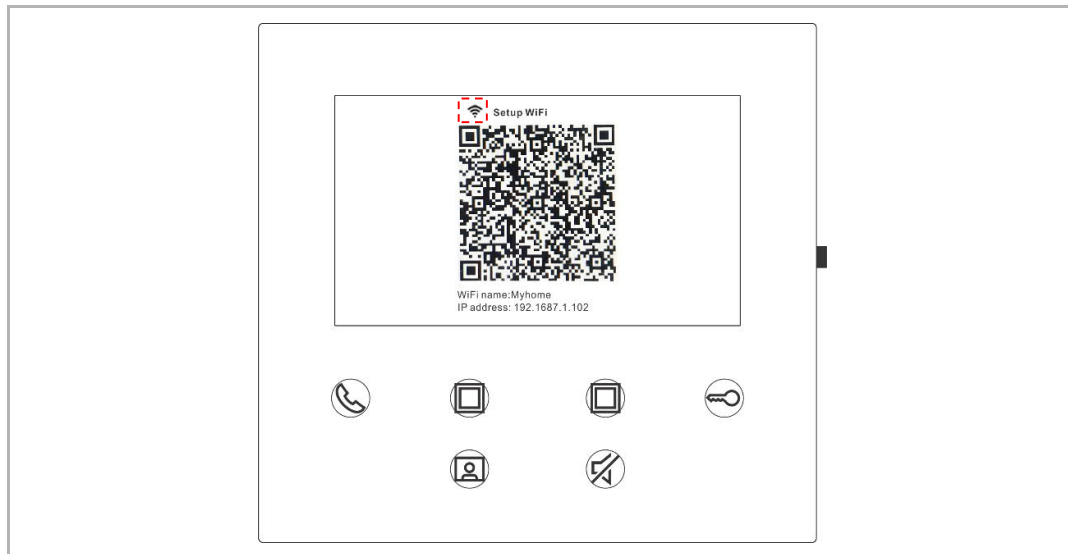
## 8.6 Asetusten tekeminen sovelluksella

### 8.6.1 Sovelluksen asetusten avaaminen

Suorita sovelluksen "Home"-ikkunassa seuraavat toimenpiteet:



WiFi-verkon voimakkuus voidaan tarkistaa WiFi-sisäaseman näyttöruudusta QR-koodin skannaamisen aikana.

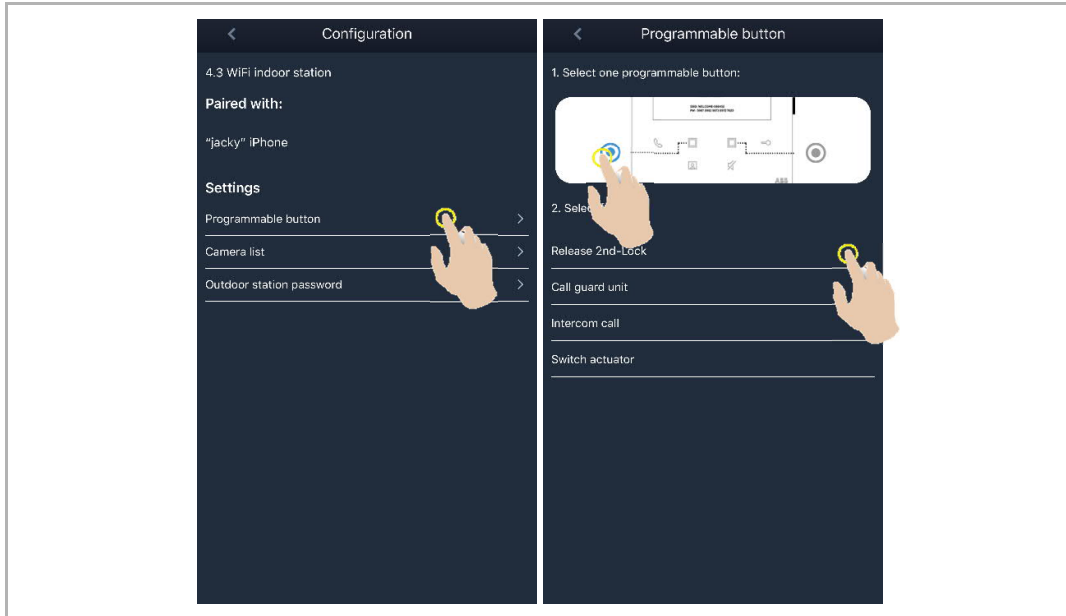


### 8.6.2 Ohjelmapainikkeiden määrittäminen

Määritä ohjelmapainikkeelle toiminto sovelluksen "Configuration"-ikkunassa napauttamalla kohtaa "Programmable button".

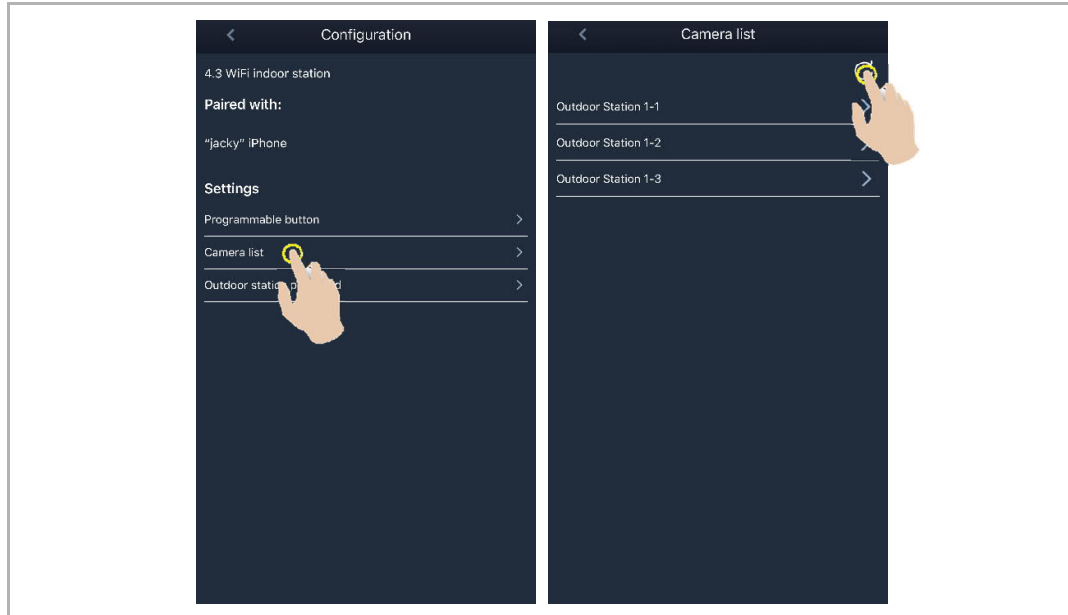
[1] Valitse ohjelmapainike.

[2] Aseta toiminto, esim. "Release the 2nd lock".



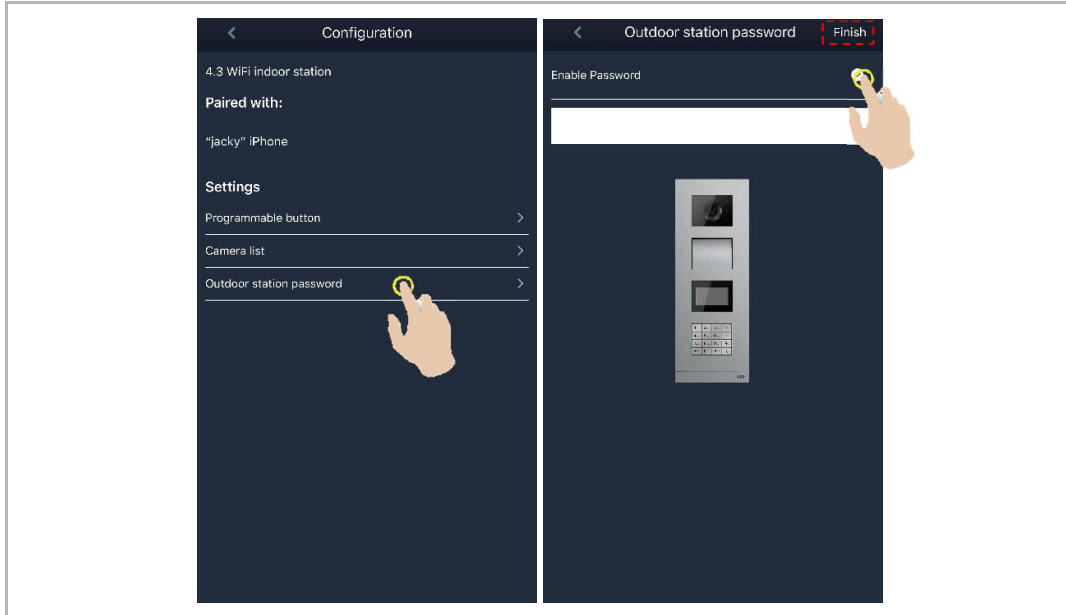
### 8.6.3 Kameroiden etsiminen

Hae esiin kameraluettelo napauttamalla sovelluksen "Configuration"-ikkunassa kohtaa "Camera list" ja sitten kuvaketta "🔄".



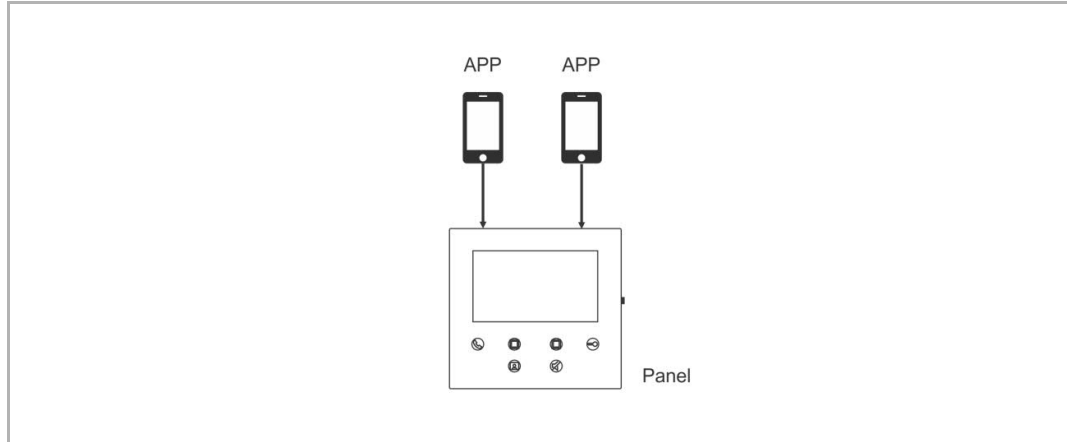
#### 8.6.4 Ulkoaseman salasanan muuttaminen

Napauta sovelluksen "Configuration"-ikkunassa kohtaa "Outdoor station password" ja sitten kohtaa "Enable password", syötä salasana (3–8 merkkiä) ja tallenna komennolla "Finish".



### 8.6.5 Käyttäjähallinta

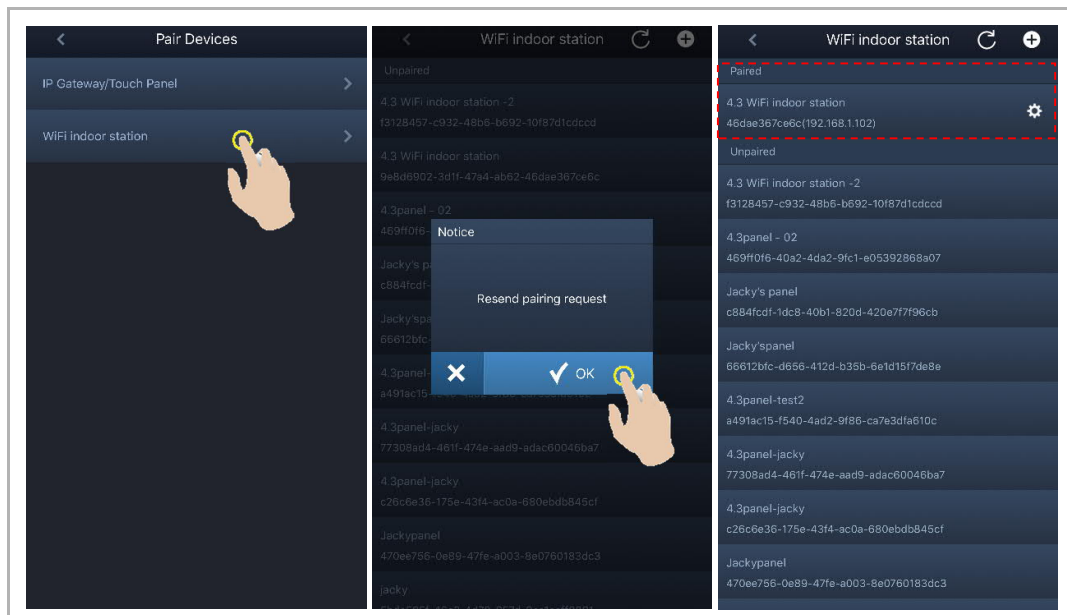
Useiden sovellusten käyttäminen samalla WiFi-sisäasemalla edellyttää sisäänkirjautumista samalle MyBuildings-tilille. Yksi Wi Fi -si säasema pystyy tukemaan enintään 8 sovel lusta.



#### 1. Sovellusten pariliittäminen

Ensimmäinen sovellus muodostaa WiFi-sisäaseman laiteparin automaattisesti alkuvaiheen asetusten tekemisen jälkeen.

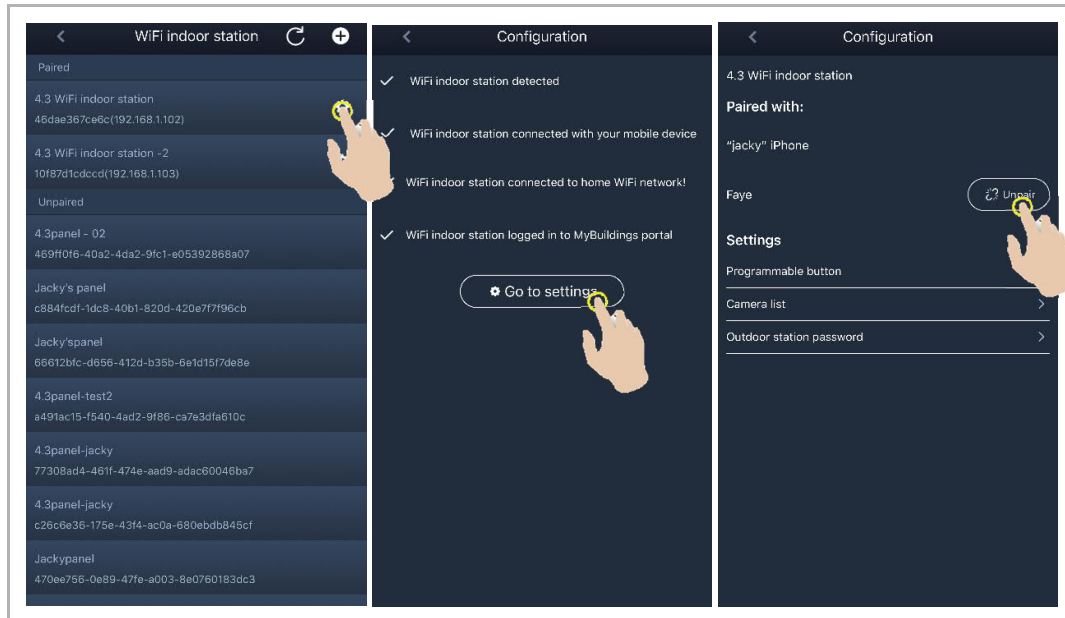
Muissa sovelluksissa ei tarvitse enää tehdä alkuvaiheen asetuksia. Napauta sovelluksen "WiFi indoor station" -ikkunassa haluamaasi WiFi-sisäasemaa "Unpaired"-osiosta ja sitten "OK"-painiketta.





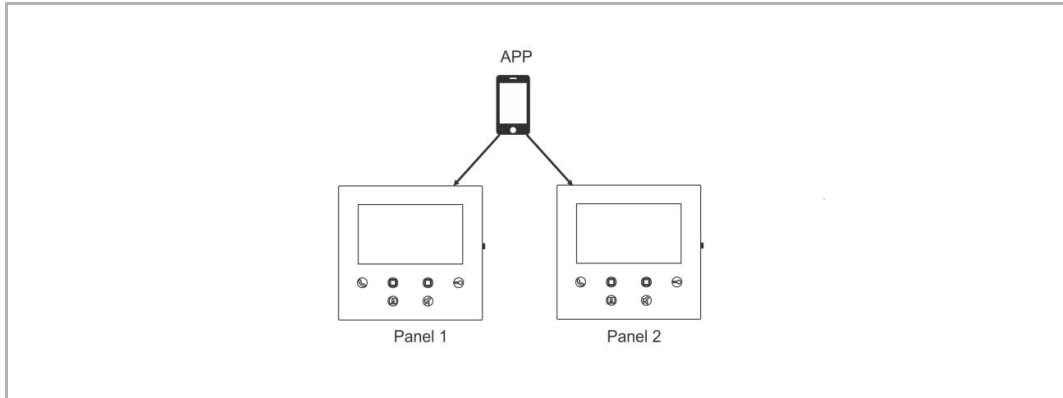
## 2. Sovellusten pariliitännöjen poistaminen

Voit poistaa muiden sovellusten pariliitännöjä sovelluksen "Configuration"-ikkunassa napauttamalla "Unpair"-painiketta.



## 8.6.6 Laitehallinta

Yhdellä sovelluksella voidaan hallita useita WiFi-sisäasemia.

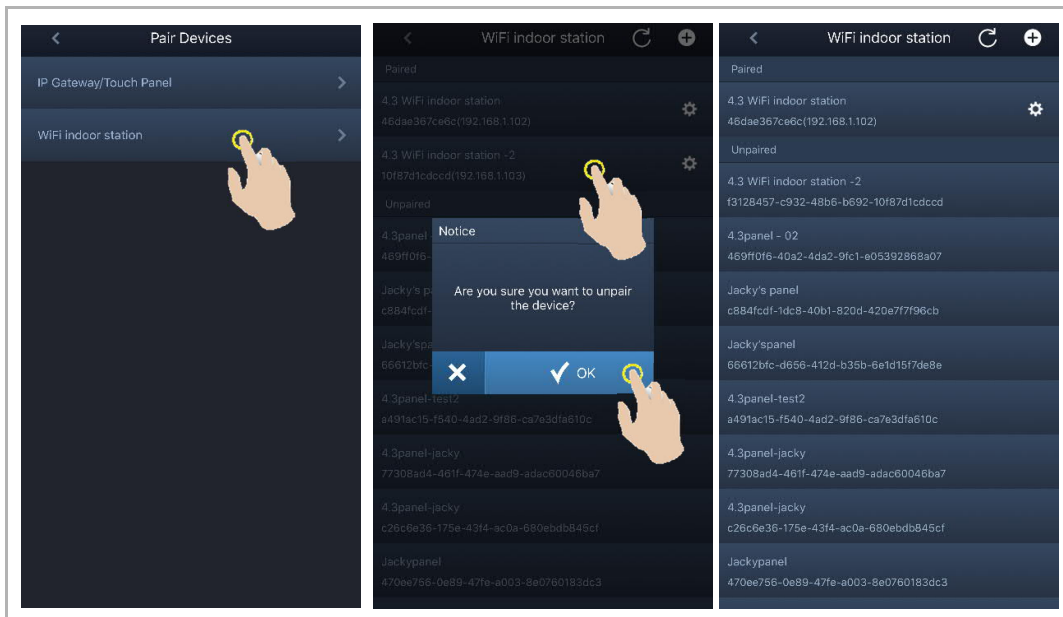


### 1. WiFi-sisäasemien pariiliäntöjen muodostaminen

Sovellus muodostaa WiFi-sisäaseman laiteparin alkuvaiheen asetusten tekemisen jälkeen. Useiden WiFi-sisäasemien hallitseminen edellyttää ainoastaan alkuvaiheen asetusten valitsemista uudelleen.

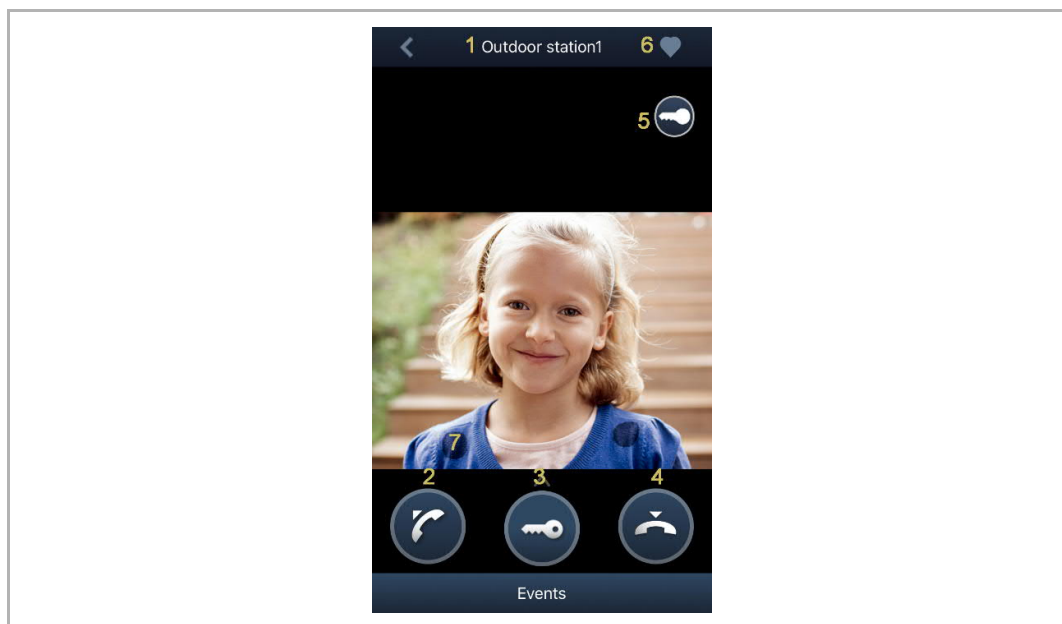
### 2. WiFi-sisäasemien pariiliäntöjen poistaminen

Napauta sovelluksen "WiFi indoor station" -ikkunassa haluamaasi WiFi-sisäasemaa "Paired"-osiosta ja sitten "OK"-painiketta.



## 9 Toiminto

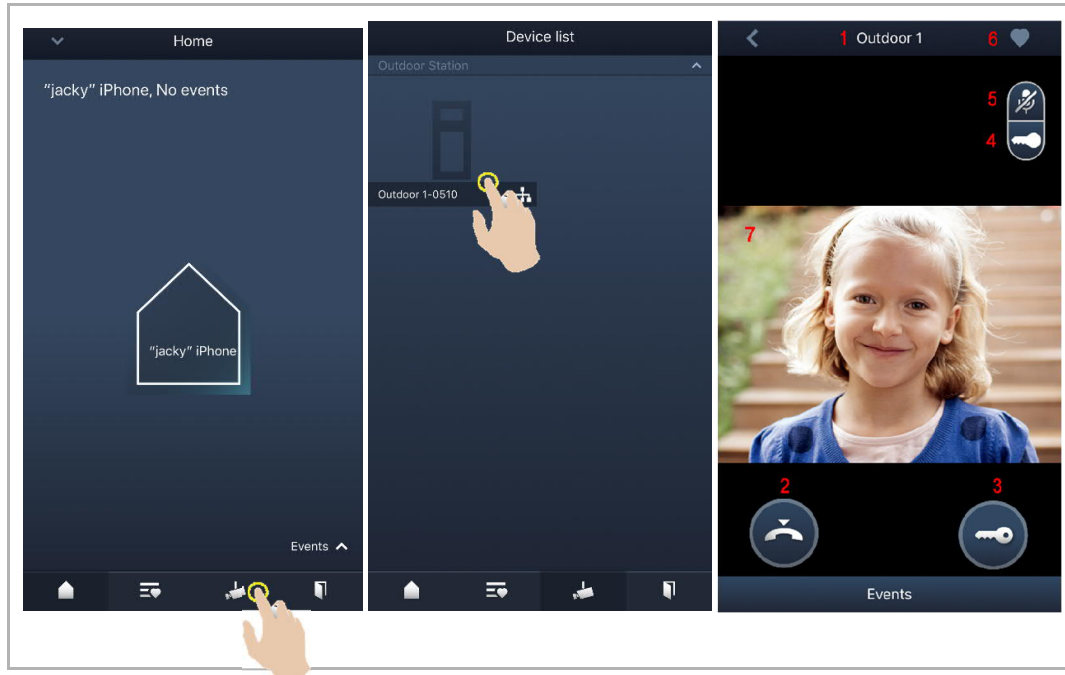
### 9.1 Soittaminen ulkoasemista



Nro	Toiminto
1	Soittajan tunnus
2	Napauta tätä kuvaketta, kun haluat vastaanottaa puhelun.
3	Napauta tätä kuvaketta, kun haluat avata soittavan ulkoaseman oletuslukon.
4	Napauta tätä kuvaketta, kun haluat lopettaa puhelun.
5	Napauta tätä kuvaketta, kun haluat avata soittavan ulkoaseman toisen lukon tai kytkeä päälle valon (riippuen pariliitetyn sisäaseman ohjelmapainikkeen asetuksesta).
6	Napauta tätä, kun haluat lisätä laitteen suosikkeihin (katso lisätietoja luvusta "Valvonta").
7	Voit ottaa kuvakaappauksen painamalla kuvaa pitkään.


## 9.2 Valvonta ulkoasemista


Avaa laiteluettelon ikkuna napauttamalla sovelluksen "Home"-ikkunasta "🏠" -kuvaketta ja aloita sitten valvonta napauttamalla haluamaasi ulkoasemaa.



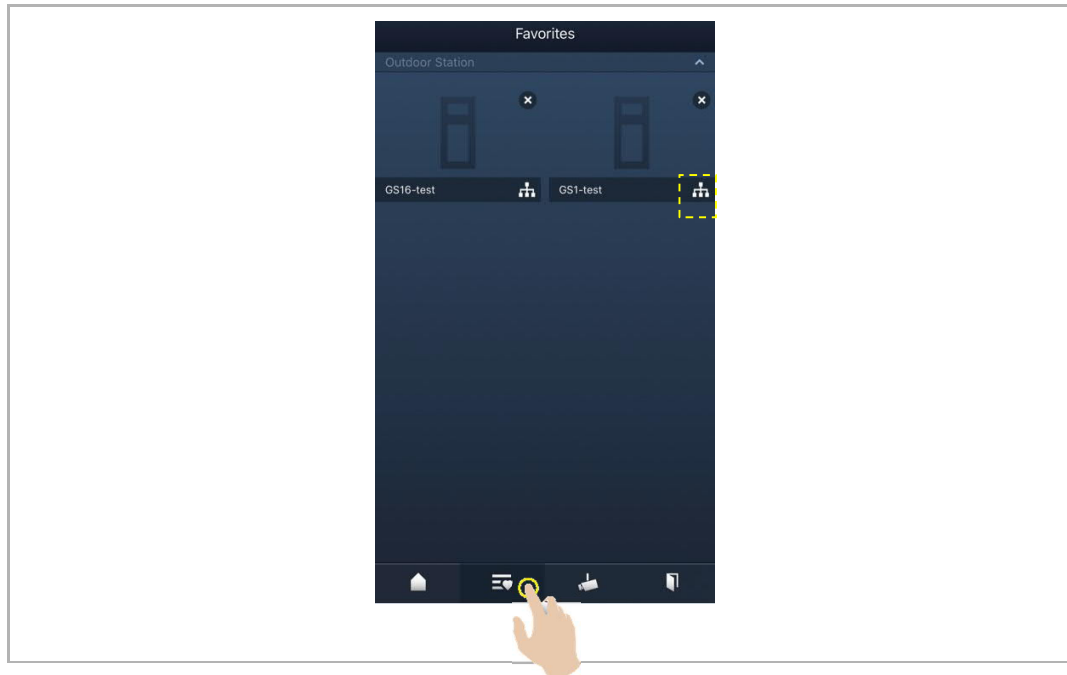
Nro	Toiminto
1	Soittajan tunnus
2	Napauta tätä kuvaketta, kun haluat lopettaa valvonnan ja kommunikoinnin.
3	Napauta tätä kuvaketta, kun haluat avata valvottavan ulkoaseman oletuslukon valvonnan aikana.
4	Napauta tätä kuvaketta, kun haluat avata ulkoaseman toisen lukon tai vapauttaa kytkennäohjaimen valvonnan aikana (riippuen pariliitetyn paneelin ohjelmapainikkeen asetuksesta).
5	Napauta tätä kuvaketta, kun haluat aloittaa kommunikoinnin ulkoaseman kanssa (mykistetty oletuksena).
6	*Napauta tätä, kun haluat lisätä laitteen suosikkeihin.
7	Voit ottaa kuvakaappauksen painamalla kuvaa pitkään.

**\*Suosikki-ikkuna**

Voit hakea esiin suosikkilaitteet napauttamalla sovelluksen "Home"-ikkunasta "  " - kuvaketta.

 = sisäinen verkko

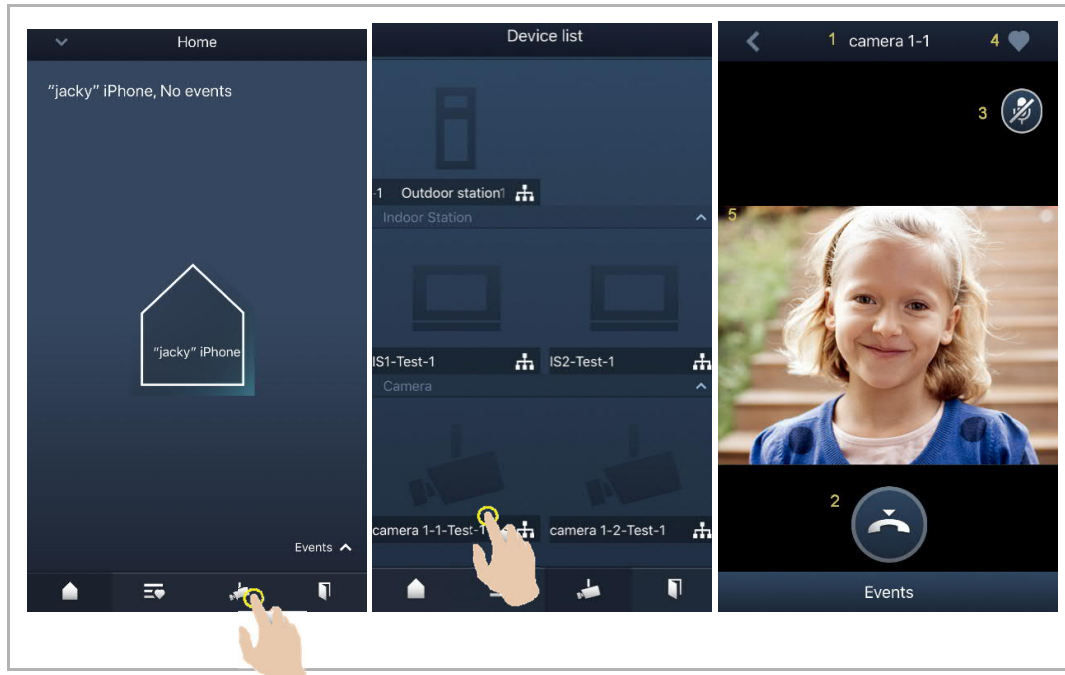
 = ulkoinen verkko



### 9.3 Valvonta kameroista

Kamerat on etsittävä sovelluksen "Camera list" -ikkunasta ennen kuin toiminto on käytettävissä. Katso lisätietoja luvusta "Kameroiden etsiminen".

Avaa laiteluettelon ikkuna napauttamalla sovelluksen "Home"-ikkunasta "📷" -kuvaketta ja aloita sitten valvonta napauttamalla haluamaasi kameraa.

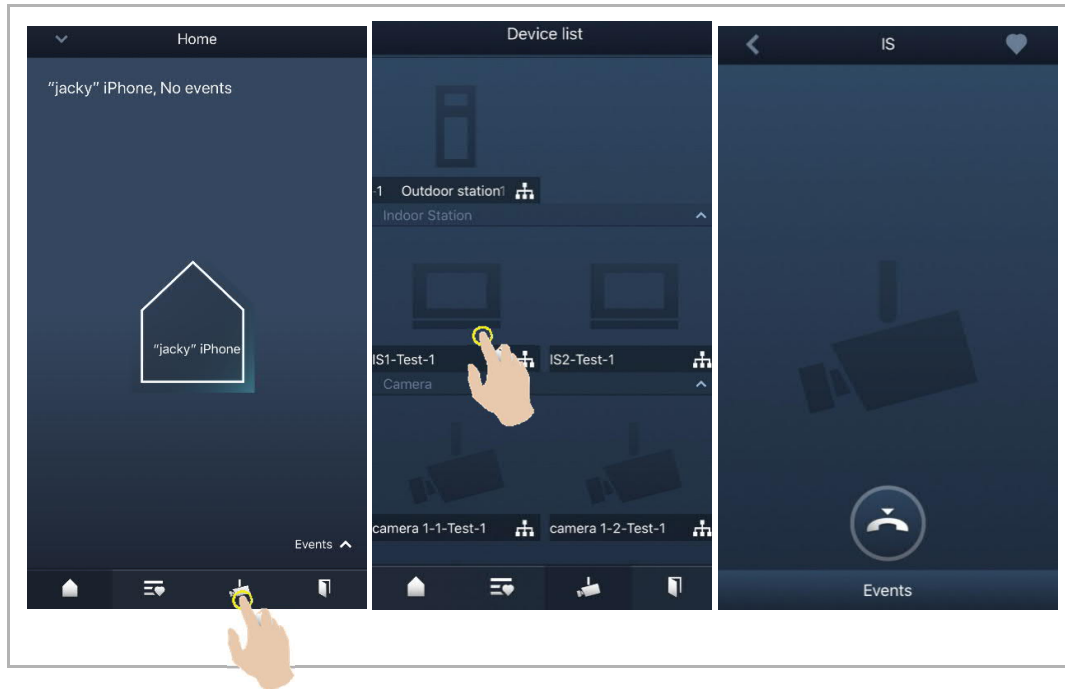


Nro	Toiminto
1	Soittajan tunnus
2	Napauta tätä kuvaketta, kun haluat lopettaa valvonnan.
3	Ei saatavilla
4	Napauta tätä, kun haluat lisätä laitteen suosikkeihin.
5	Voit ottaa kuvakaappauksen painamalla kuvaa pitkään.

## 9.4 Intercom

Ohjelmapainikkeen toiminnoksi on asetettava "Intercom call" ennen kuin tätä toimintoa voidaan käyttää. Katso lisätietoja luvusta "Ohjelmapainikkeiden määrittäminen".

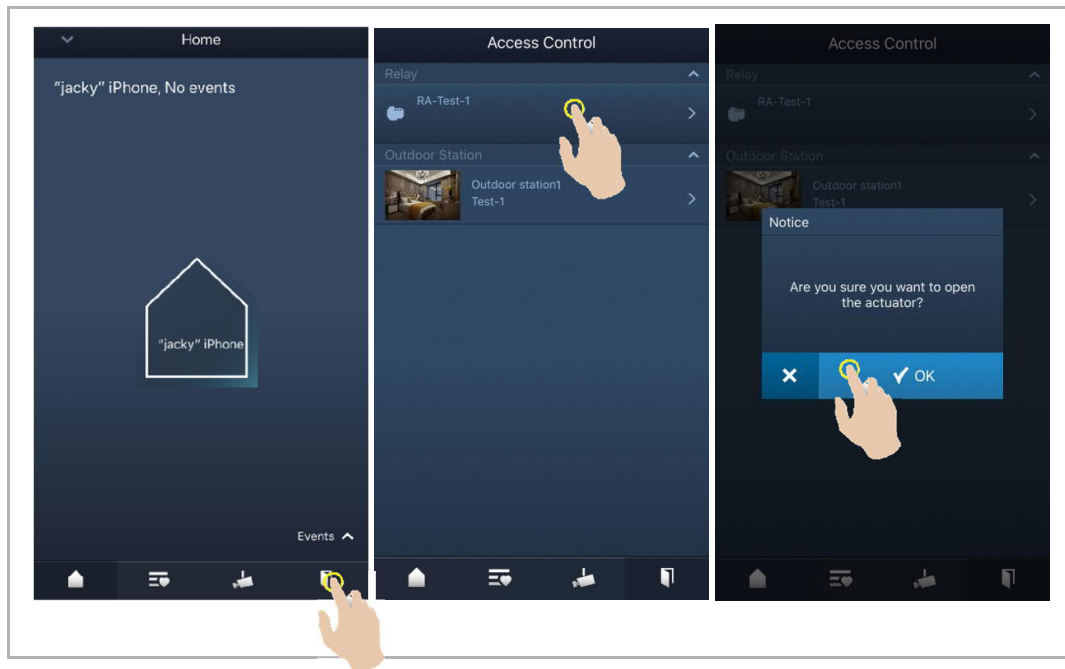
Avaa laiteluettelon ikkuna napauttamalla sovelluksen "Home"-ikkunasta "📺" -kuvaketta ja aloita sitten puhelu napauttamalla haluamaasi sisäasemaa.



## 9.5 Kytkennäohjainten vapauttaminen

Ohjelmapainikkeen toiminnoksi on asetettava "Switch actuator" ennen kuin tätä toimintoa voidaan käyttää. Katso lisätietoja luvusta "Ohjelmapainikkeiden määrittäminen".

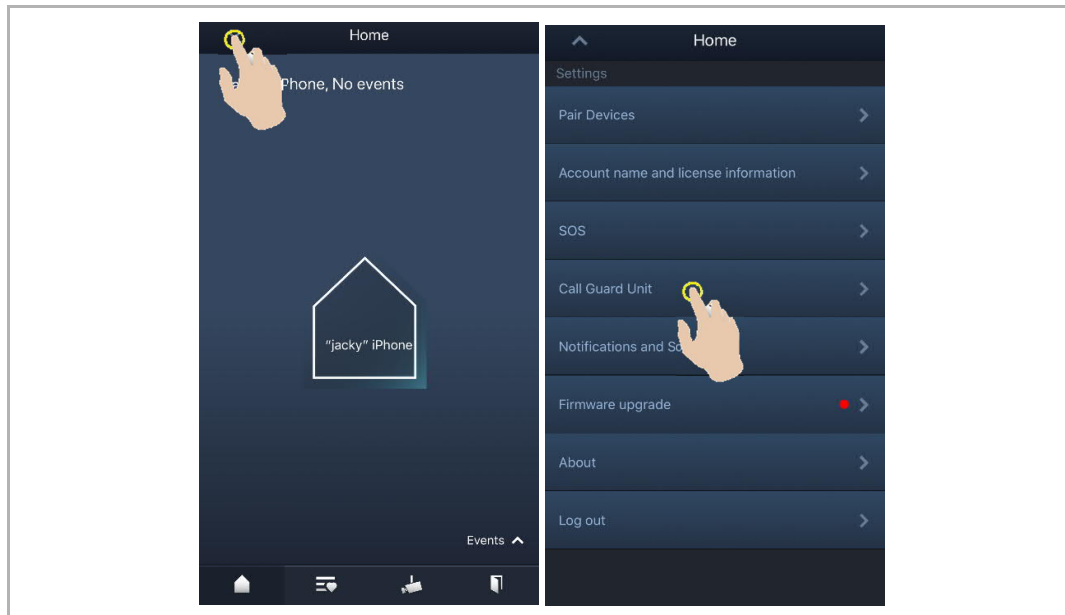
Avaa "Access control" -ikkuna napauttamalla sovelluksen "Home"-ikkunasta "📄" -kuvaketta, napauta sen jälkeen haluamaasi sisäasemaa ja avaa se napauttamalla "OK"-painiketta.





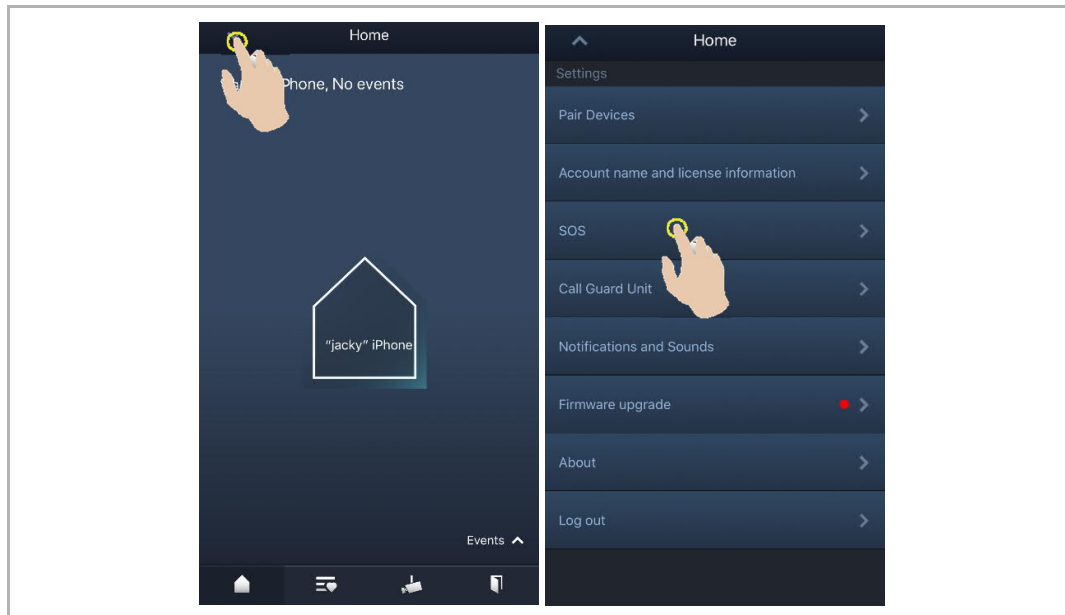
## 9.6 Ovimiehen tilaaminen

Valitse valvontayksikköön liitetty sisäasema sovelluksen "Home"-ikkunasta, paina "v"-kuvaketta ja soita sitten valvontayksikköön napauttamalla komentoa "Call guard unit".




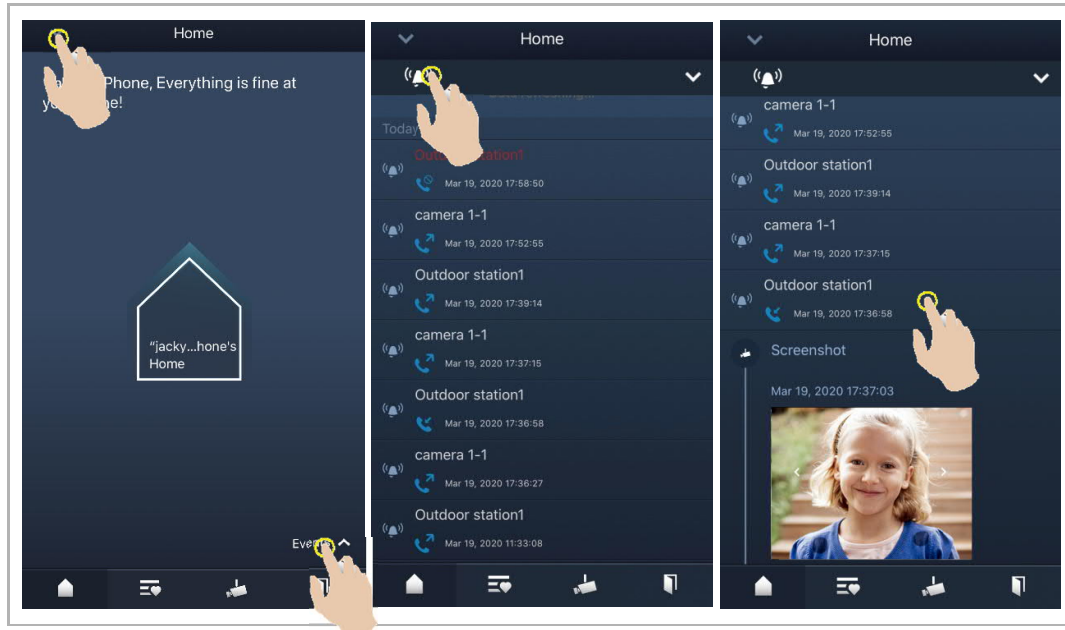
## 9.7 SOS





Napauta sovelluksen "Home"-ikkunasta "v"-kuvaketta ja sitten kohtaa "SOS" hälytysviestin lähettämiseksi valvontayksikköön.





## 9.8 Historia

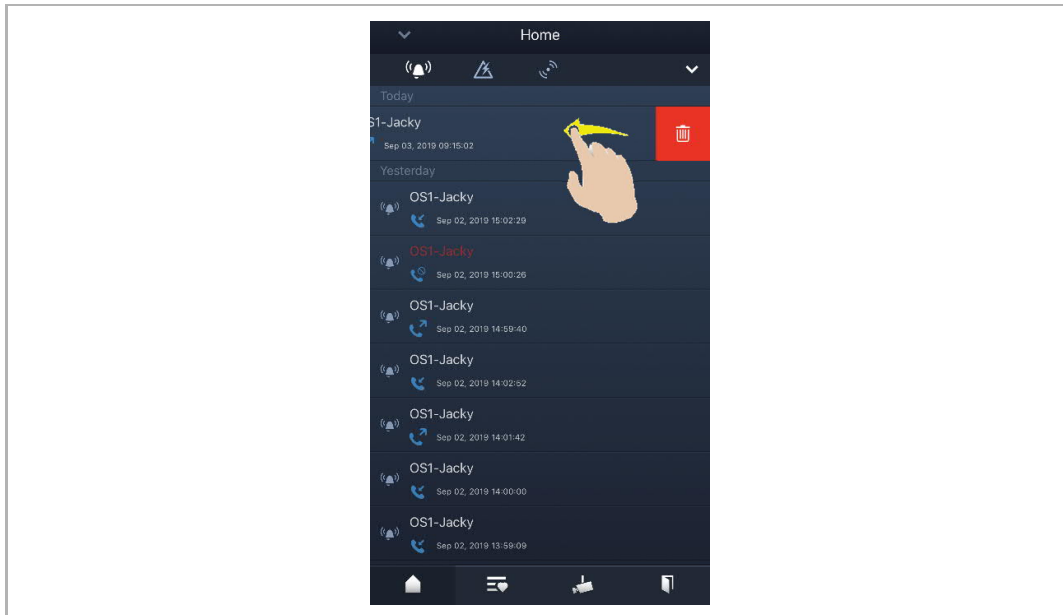
Avaa sovelluksen "Home"-ikkuna, napauta "v"-kuvaketta ja sitten "Events"-painiketta ja  -kuvaketta, kun haluat avata historiatiedot. Voit hakea esiin tarkat tiedot napauttamalla vastaavaa merkintää.



Kuva ke	Toiminto
	Saapuva puhelu
	Aloita valvonta
	Vastaamaton puhelu (punainen sana tällä hetkellä)
	Tallenna kuva valokuva-albumiin painamalla kuvaa pitkään.

Pyyhkäise merkintää vasemmalle IOS-laitteessa ja poista sitten merkintä napauttamalla "  " - kuvaketta.

Pyyhkäise merkintää vasemmalle Android-laitteessa ja poista sitten merkintä painamalla pitkään "  " -kuvaketta.



## 10 Verkkoturvallisuus

### 10.1 Disclaimer

The products are designed to be connected and to communicate information and data via a network interface, which should be connected to a secure network. It is customer's sole responsibility to provide and continuously ensure a secure connection between the product and customer's network or any other network (as the case may be) and to establish and maintain appropriate measures (such as but not limited to the installation of firewalls, application of authentication measures, encryption of data, installation of antivirus programs, etc.) to protect the product, the network, its system and interfaces against any kind of security breaches, unauthorized access, interference, intrusion, leakage and/or theft of data or information. ABB Ltd and its affiliates are not liable for damages and/or losses related to such security breaches, unauthorized access, interference, intrusion, leakage and/or theft of data or information.

Although ABB provides functionality testing on the products and updates that we release, you should institute your own testing program for any product updates or other major system updates (to include but not limited to code changes, configuration file changes, third party software updates or patches, hardware change out, etc.) to ensure that the security measures that you have implemented have not been compromised and system functionality in your environment is as expected.

## 10.2 Performance and service

### Network performance

Type	Value
Ethernet	100 Mbps (148,800 packets/s)
ARP	20 Mbps (29,760 packets/s)
ICMP	100 Mbps (148,800 packets/s)
IP	60 Mbps (89,280 packets/sec)

### Port and service

Port	Service	Purpose
5222	TCP	Service for XMPP client
5269	TCP	Xmpp server
5060/tcp	SIP	Port 5060/tcp is used by SIP Server Flexisip/0.5.0 (sofia-sip-nta/2.0). SIP (Session Initiation Protocol) is a messaging protocol to initiate communication sessions between systems. It is a protocol used mostly in IP Telephony networks / systems to setup, control, and teardown sessions between two or more systems.
5060/udp	SIP	Port 5060/udp is used by SIP Server Flexisip/0.5.0 (sofia-sip-nta/2.0).
5061/tcp	SIP-TLS	Port 5061/tcp is used by SIP Server Flexisip/0.5.0 (sofia-sip-nta/2.0) with SSL ciphers that offer communication sessions encryption.
5062/udp	SIP	Local SIP service used by SIP Server Flexisip/0.5.0 (sofia-sip-nta/2.0)
50602/udp	SIP	Used by SIP STUN server
2222/tcp	Private	Used for b2bsip
2224/tcp	Private	Used for b2bsip
8277/tcp	Private	Used for inter-process communication for security storage component. This port is limited only for local access by iptables.
1900/udp	UPNP	UPNP broadcasting port
49152/tcp	UPNP	Portable SDK for UPnP devices
Random Port/udp	Private	Random udp port is used for b2bsip to communicate with cloud flexisip server.

### 10.3 Deployment guideline

Please do not install the device in the public place and to ensure that physical access to the devices is granted only to trusted personal. The customer must be aware that the unauthorized physical access to the device can cause cyber security risk. The deployment assumes that the person who can physical access the device is the device owner, who can answer a door call and open the lock for outdoor station.

When user decides to remove the device from system, user shall reset the device to factory setting in order to remove all the configuration data and sensitive data in the device. This will prevent sensitive data leak.

It is recommended that the device is deployed together with security controls (such as a firewall or an IPS) that can detect and possibly even prevent some of the DoS attacks. It is also necessary that switches and routers are properly configured and allow for rate limiting, as well as restrict the percentage of CPU power that is allowed to be spent on different interfaces by using rate limiters.

### 10.4 Upgrading

Device supports firmware updating by uploading firmware from Welcome App. In this mode, a signature file will be used to verify the authentication and integrity of firmware.

If Internet services available, device will connect to MyBuildings sever to download the new firmware, but needs to be confirmed by end user every time by Welcome App.

### 10.5 Backup/Restore

There is no backup and restore of the configuration data for the device.

### 10.6 Malware prevention solution

The product is not susceptible to malware, because custom code cannot be executed on the system. The only way to update the software is by firmware upgrading. Only firmware signed by ABB can be accepted.

### 10.7 Password rule

There is no preset administrator account/password in the device.

## Huom

Pidätämme oikeuden tehdä teknisiä muutoksia tai muutoksia tämän asiakirjan sisältöön ilman ennakoilmoitusta.

Yksityiskohtaiset tiedot ovat hyväksytyt tilausta tehdessä, koskien kaikkia tilauksia. ABB ei ota vastuuta mahdollisista virheistä tässä asiakirjassa.

Pidätämme kaikki oikeudet tähän asiakirjaan ja aiheisiin ja kuvituksiin siinä. Asiakirjaa tai sen sisältöä, tai sen liitteitä ei saa kopioida tai siirtää tai käyttää uudelleen kolmannen osapuolen toimesta ilman ABB:n kirjallista suostumusta.





---

ABB Xiamen Smart Technology Co., Ltd.  
No.7, Fangshan South Road, Hi-tech area,  
Torch park, Xiang An District, Xiamen,  
China  
Tel: +86 592 295 9000  
Fax: +86 592 562 5072

[www.abb.com](http://www.abb.com)