

open/dicht-kogelkraan, 2-weg, Buitendraad

- Voor open en gesloten koud- en warmwatersystemen
- Voor afsluitfuncties aan waterzijde en 2-punts-regelingen in luchtbehandelings- en verwarmingsinstallaties
- voor drinkwater op aanvraag
- Luchtbellendicht



Typenoverzicht

| Soort | DN | G ["] | kvs [m³/h] | PN |
|-------|----|----------|---------------|----|
| R415 | 15 | 1 | 8.6 | 40 |
| R420 | 20 | 1 1/4 | 21 | 40 |
| R425 | 25 | 1 1/2 | 26 | 40 |
| R432 | 32 | 2 | 32 | 25 |
| R440 | 40 | 2 1/4 | 32 | 25 |
| R450 | 50 | 2 3/4 | 49 | 25 |

Technische gegevens

| | | |
|-----------------------------|-------------------------------|---|
| Functionele gegevens | Medium | Koud en heet water, drinkwater (op aanvraag), water met glycol tot max. 50% vol. |
| | Mediumtemperatuur | -10...100°C [14...212°F] |
| | Opmerking mediumtemperatuur | Bij een mediumtemperatuur van -10...2 °C wordt een klepshalsuitbreiding aanbevolen. De toegelaten mediumtemperatuur kan worden begrensd, afhankelijk van het type aandrijving. De begrenzingen staan in de verschillende databladeren van de aandrijvingen. |
| | Sluitdruk Δp_s | 1400 kPa |
| | Drukverschil Δp_{max} | 400kPa |
| | Opmerking werkdruk | 200 kPa voor geluidsarme werking |
| | Lekverlies | luchtbellendicht, lekverlies A (EN 12266-1) |
| | Draaihoek | 90° |
| | Pijpaansluiting | Buitendraad overeenkomstig ISO 228-1 |
| | hoogte | staand tot liggend (ten opzichte van de spindel) |
| | Onderhoud | onderhoudsvrij |
| | Materialen | Kleplichaam |
| Finish behuizing | | vernikkeld |
| Sluitlichaam | | Roestvrij staal |
| Spindel | | Roestvrij staal |
| Spindelpakking | | EPDM O-ring |
| Zitting | | PTFE, O-ring Viton |
| Vet | | Klübersynth VR 69-252N (drinkwaterkwaliteit) |

Veiligheidsaanwijzingen



- De klep is ontworpen voor gebruik in stationaire verwarmings-, ventilatie- en airconditioningsinstallaties en mag niet worden gebruikt buiten het gespecificeerde toepassingsgebied, met name in vliegtuigen of andere luchttransportmiddelen.
- Alleen bevoegde specialisten mogen de installatie uitvoeren. Alle relevante wettelijke of institutionele installatievoorschriften moeten worden nageleefd tijdens de installatie.
- De klep bevat geen onderdelen die door de gebruiker kunnen worden vervangen of gerepareerd.
- De klep mag niet worden weggegooid als huishoudelijk afval. Alle lokale voorschriften en vereisten moeten worden gerespecteerd.
- Bij het bepalen van het debietkengetal van geregelde toestellen moeten de goedgekeurde richtlijnen worden gerespecteerd.

Productkenmerken

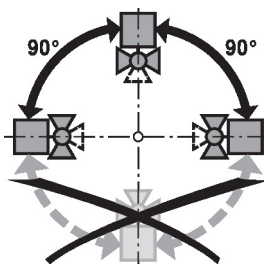
Werking De open/dicht kogelkraan wordt ingesteld door een roterende aandrijving. De roterende aandrijving wordt verbonden met een open/dichtsignaal. Het openen van de kogelkraan gebeurt linksom en het sluiten rechtsom.

Toebehoren

| Elektrische toebehoren | Omschrijving | Soort |
|------------------------|--|-----------|
| | Spindelverwarming DN 15...50 (20 W) | ZR24-2 |
| Mechanische toebehoren | Omschrijving | Soort |
| | Klephalsverlenging voor kogelkraan nominale doorlaat 15...50 | ZR-EXT-01 |
| | Pijpkoppeling voor kogelkraan DN 15 Rp 1/2" | ZR4515 |
| | Pijpkoppeling voor kogelkraan DN 20 Rp 3/4" | ZR4520 |
| | Pijpkoppeling voor kogelkraan DN 25 Rp 1 | ZR4525 |
| | Pijpkoppeling voor kogelkraan DN 32 Rp 1 1/4 | ZR4532 |
| | Pijpkoppeling voor kogelkraan DN 40 Rp 1 1/2 | ZR4540 |
| | Pijpkoppeling voor kogelkraan DN 50 Rp 2 | ZR4550 |

Installatierichtlijnen

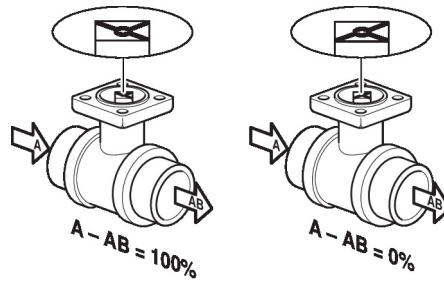
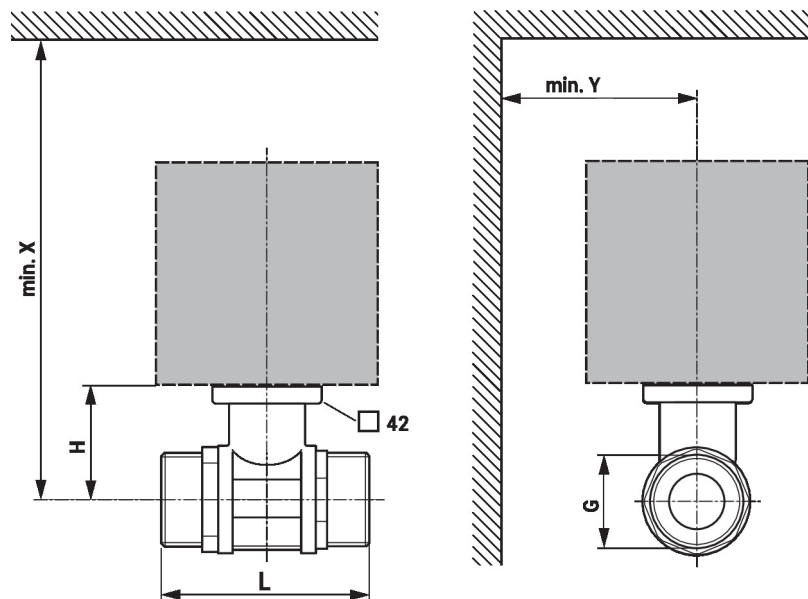
Aanbevolen montageplaatsen De kogelkraan kan staand tot liggend worden gemonteerd. De kogelkraan mag niet hangend, d.w.z. met de spindel naar beneden gericht, worden gemonteerd.



Vereisten waterkwaliteit Er moet worden voldaan aan de waterkwaliteitsvereisten conform VDI 2035. Kleppen van Belimo zijn regelorganen. Om de kleppen op lange termijn correct te laten werken, moeten deze worden vrijgehouden van afvaldeeltjes (bijv. lasspatten van de installatiewerkzaamheden). De montage van een geschikt vuilfilter is aanbevolen.

Onderhoud Kogelkranen en roterende aandrijvingen zijn onderhoudsvrij. Voordat onderhoudswerkzaamheden aan het regelorgaan worden uitgevoerd, is het noodzakelijk om de roterende aandrijving te isoleren van de voedingsspanning (indien nodig door loskoppelen van de elektrische kabel). Eventuele pompen in het betreffende deel van het leidingsysteem moeten ook worden uitgeschakeld en de betreffende afsluitschuiven moeten worden gesloten (laat alle componenten eerst indien nodig afkoelen en verlaag altijd de systeemdruk tot omgevingsdruk niveau). Het systeem mag niet opnieuw in bedrijf worden gesteld tot de kogelkraan en de roterende aandrijving correct opnieuw zijn gemonteerd volgens de instructies en de pijpleiding is gevuld door professioneel opgeleid personeel.

Debietrichting De stromingsrichting, aangegeven door een pijl op de behuizing, moet worden gerespecteerd, aangezien de kogelkraan anders kan worden beschadigd. Controleer of de kogel in de juiste positie staat (markering op de as).


Afmetingen
Maatschetsen


X/Y: minimale afstand ten opzichte van het midden van de klep.
De afmetingen van de aandrijving staan op het respectievelijke datablad.

| Type | DN | G ["] | L [mm] | H [mm] | X [mm] | Y [mm] | kg |
|------|----|----------|-----------|-----------|-----------|-----------|------|
| R415 | 15 | 1 | 74 | 44 | 220 | 90 | 0.50 |
| R420 | 20 | 1 1/4 | 85.5 | 46 | 220 | 90 | 0.76 |
| R425 | 25 | 1 1/2 | 84.5 | 46 | 220 | 90 | 0.77 |
| R432 | 32 | 2 | 102 | 50.5 | 230 | 90 | 1.2 |
| R440 | 40 | 2 1/4 | 103 | 50.5 | 230 | 90 | 1.1 |
| R450 | 50 | 2 3/4 | 115.5 | 56 | 240 | 90 | 2.1 |

Aanvullende documentatie

- Volledig assortiment voor watertoepassingen
- Databladen voor aandrijvingen
- Installatiehandleiding voor aandrijvingen en/of kogelkranen
- Algemene projectrichtlijnen