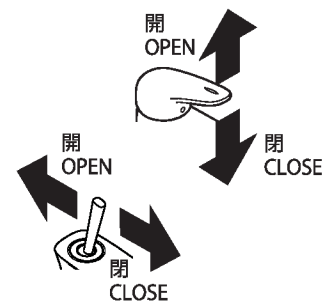


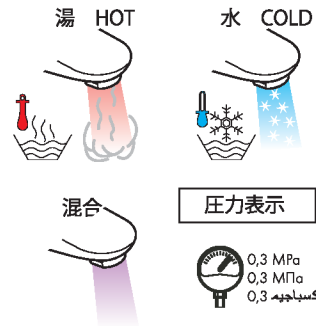
使い方 OPERATION

OPERATIONのアイコンのあるページに製品の絵で、ハンドル操作方法を表しております。

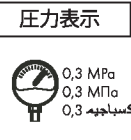
ハンドル操作や取付手順表示



吐水表示

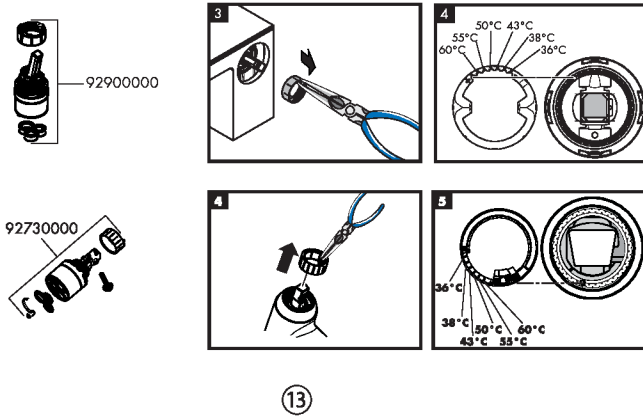


混合



調整方法 ADJUSTMENT

高温出湯を制限することが出来る製品は該当ページのとおりに設定が可能です。
※2バルブ、ジョイスティックハンドル型の水栓金具は設定不可です。

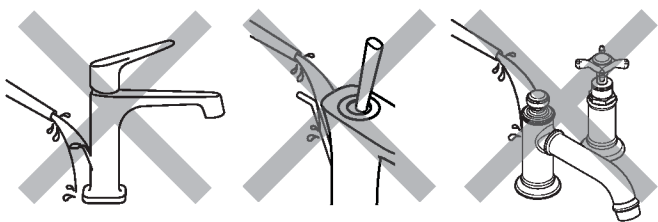


13

使い方 OPERATION

●引き棒付近に水をかけないでください。

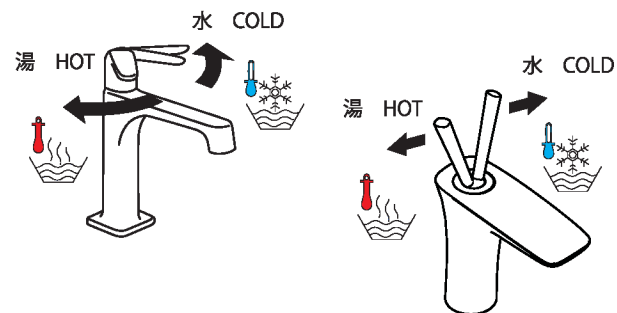
ポップアップ（排水栓）の引き棒穴から水が入り、キャビネット内を濡らすことがあります。



14

●ハンドルの位置を確かめて水を出してください。

高温のお湯が出て、やけどをするおそれがあります。



15

認証状況

公益社団法人日本水道協会での認可状況（認証登録番号）は次の通りです。
弊社製品の型式（品番）は通常 上 5桁で登録されています。

認証登録番号	型式							
C-501	10001	18010	32035	38023	45016	71251	71751	75042
	10003	18020	32041	38024	46011	71220	71755	76020
	10103	31026	32082	38026	46021	71252	72013	76023
	10111	31068	32503	39001	46031	71253	72014	76024
	10117	31075	32506	39010	47012	71254	72020	76070
	10123	31077	32507	39021	47022	71255	72022	36110SP
	10129	31078	32508	39022	47052	71257	72023	48112/13625
	11020	31080	32512	39023	48000	71258	72032	71101
	11035	31084	34010	39024	48001	71271	72043	71554
	12112	31121	34017	39031	48002	71534	72045	71258000SP
	12114	31183	34113	39032	48010	71551	74507	
	13622	31185	34127	39034	48020	71580	74512	
	15070	31509	36100	39071	48030	71584	74813	
	15072	31517	36101	39081	71018	71703	75010	
	15074	31518	36103	39151	71070	71704	75012	
	15081	31532	36104	39313	71091	71710	75020	
16505	31539	36108	45001	71100	71713	75022		
16515	31621	36110	45004	71102	71714	75023		
16535	31710	36113	45010	71103	71717	75024		
16536	31917	36114	45014	71131	71750	75032		
C-278	15084	45037	32530	36114	34113	39148	71220	39313
C-462	76063							
C-641	71072	71073	71072004C	71073004C				
C-653	71593	71535	71561	71569				
C-662	71718							

製品の箱に hansgrohe 自己認証シールが貼ってあるものは、他の認証機関で登録済みの品番であっても、該当機関の認証製品とは一切関係ありません。



15

クールスタート、水優先吐水機構、節湯 C1 について

「クールスタート」や「水優先吐水機構」の記載があるものは、下記いずれかの状態で水のみを優先吐水となります。

- ハンドル正面位置
- ハンドル回転軸が水栓本体に対し水平の場合は、ハンドル角度が天板から 45°までの範囲内
- 水専用の操作部がありこれを操作した場合

また、「節湯 C1」の記載があるものは JIS B2061 に規定する「水優先吐水形 C1」の「節湯形」水栓と同等以上の水栓に該当します。

※ハンドル正面位置やハンドル操作角度等はホームページから承認図をご確認下さい。

※別冊に記載の P-IX、DVGW、NF、DIN などの記号は日本以外の認証を表しており、日本国内の認証や製品の品番とは関係ございません。



16

施工・取扱いのご案内

シングルレバー洗面用混合水栓

この度は、ハンスグローエ製品をお求めいただきまして、誠にありがとうございます。
このご案内には保証書が付いていますので、別冊の取扱説明書 / 施工説明書 [EN] Instructions for use/assembly instructions) と共に大切に保管してください。

※別冊の取扱説明書/施工説明書の内容で不明な部分がありましたら、本冊子に記載のお問い合わせ先までご連絡ください。
誤った作業をすると、怪我、部品の破損、漏水など、傷害や物的損害が発生する可能性があります。また製品の保証を受けられない場合がありますのでご注意ください。

別冊の取扱説明書/施工説明書 (Instructions for use/assembly instructions) には以下のようにそれぞれの目的に応じてアイコンが記されています。当マニュアルでも同じアイコンでそれぞれご案内いたします。



工事店様へのお願い

●貴店名ならびに取付日を保証書にご記入の上、お客様にお渡しください。
取り付け後は、お客様にご使用方法及びお手入れ方法を十分にご説明ください。
また、定期的な交換が必要な部品があることをお客様に必ずお伝えください。

MONT&BEDIEN
single lever basin mixer

20225150-001

hansgrohe

この度は、ハンスグローエ社の製品をお買い上げ頂き、誠にありがとうございました。
製造には万全を期しておりますが、万が一取り付けから 2 年以内に、構造上の欠陥、材質不良、製造上の欠陥により、使用不能もしくは有用性が著しく損なわれた製品については、すべて無料で当社の判断により修理もしくは交換させていただきます。
修理の試みまたは交換が繰り返されることがありますので、あらかじめご了承ください。

保証期間内でも以下の場合は 有料修理 となります。あらかじめご了承ください。	
1. 取付及び施工上の不注意や過失による不具合	9. 火災、地震、水害、落雷、凍結、その他の天災地変、
2. 建築躯体の変形など製品以外の不具合に起因する不具合	公害、気象条件および環境条件による不具合
3. 弊社指定外部品使用による不具合	10. 強い腐食性の空気環境（海岸付近、温泉地など）に起因する不具合
4. 化学的、電気化学的または外部ノイズ等による電気的影響に起因する不具合	11. 取付後の設置場所移動や分解等による不具合
5. 適切な使用・維持管理がなされなかったことによる不具合	12. 配管内のゴミや砂、赤さびの流入・付着や水垢が固着による消耗部品の消耗や不具合
6. 落下や強い衝撃が加わったことによる不具合	13. 温泉水・中水・飲料不可な井戸水、水道法に定められた飲料水水質基準不適合水使用による不具合
7. 経年劣化や部品消耗、不適切なお手入れによる不具合	14. 本書の提示がない場合、また、取付日・お客様・取扱店の欄に記載がない場合
8. 不当な修理や改造による不具合	

ハンスグローエ ジャパン株式会社

http://www.hansgrohe.co.jp
メールアドレス：ts@hansgrohe.co.jp

20225150-001

安全上の注意

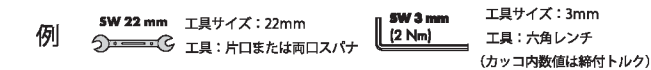
- 施工前に、この「安全上の注意」を良くお読みのうえ、正しく施工してください。
- ここに示した注意事項は状況によって重大な結果に結びつく可能性があります。
- いずれも、安全に関する重要な内容を記載していますので、必ず守ってください。
- 施工完了後、正常に作動することを確認してください。お客様に引き渡すときは、取扱説明書にそって使用方法、お手入れの仕方を説明してください。
- この施工説明書兼取扱説明書は、お客様で保管頂くように依頼してください。

記号の説明

危険、注意	
	注意! この指示を無視して誤った取り扱いをすると、傷害または、物的損害が発生する可能性があることを示しています。
禁止行為	
	該当する行為が禁止行為であることを示しています。
分解禁止	
	該当する部品の分解が禁止行為であることを示しています。
接触禁止	
	該当する部品や部分に触れてはいけません。
指示 (重要)	
	該当する行為が記載されている指示に従って行われなければならないことを示しています。

酢酸入りのシリコンは使用しないこと

※使用工具はマニュアル内で図示している工具の絵とサイズを予めご確認ください。



③

必ずお守りください

危険、注意	
	注意! ご使用者や他の人々への危害や財産への損害を未然に防止するために、下記の事項を厳守し、指示には必ず従ってください。
禁止行為	
	製品に強い力や衝撃を与えないでください。故障や水漏れの原因になります。
	技術資料（仕様）記載の温度以上で使用しないでください。水栓の寿命が短くなり、破損や、やけど、水漏れなどの損害発生のおそれがあります。
	水栓の取り外し、再設置はしないでください。水栓を取り外したり、再設置を行う際には、修理技術者（取付業者）に依頼してください。
分解禁止	
	決められた項目以外は、分解、改造しないでください。破損し、やけど、けが、水漏れなどの損害発生のおそれがあります。
接触禁止	
	高温のお湯を吐水時には吐水口に触れないでください。やけど、けがなどのおそれがあります。
指示 (重要)	
	定期的に、配管周りを点検し、水漏れやがたつきがないか確認してください。製品に使われている部品の一部は、経年により劣化・摩耗するものがあります。

④

技術仕様及び取付前のご注意

- 施工方法(温度設定、締付トルクなど)に関しては別冊の取扱・施工説明書をご確認ください。技術仕様(製品寸法や取付条件)などは最新の承認図をご確認ください。(弊社ホームページからご利用製品の承認図をご確認ください。)(オリジナルマニュアルに記載の圧力の記述は流動圧となります。)
- 目的の承認図が見当たらない場合や、技術的な質問等がある際にも弊社ホームページから目的の問い合わせ先をご確認いただけます。
- 予告なしに製品仕様を変更する場合がございますが、実際の製品の仕様を優先いたします。

取付前に

- 製品の取付前に、給水、給湯管のごみを、完全に洗い流してください。配管内にごみが詰まったまま、製品を取りつけますと、製品内部にごみが詰まり、吐水不良や、製品不具合を引き起こすことがあります。配管内の異物・ごみなどに起因する水栓の止水不良、吐水不良、サーモスタートの作動不良については、製品保証の対象外となります。
- 給水圧力が仕様の最高水圧を超える場合には、市販の減圧弁で推奨水圧の範囲内に減圧してください。
- 湯水混合水栓の場合、湯・水の圧力差が大きい状態で混合吐水をするとき圧力が弱い側の吐水が非常に弱い、又は吐水されない場合があります(例：電気温水器等と組み合わせる場合)。
- 定量節水仕様(エコスマート)の製品をご利用の際は、使用状況を満足する流量が事前にご確認ください。例えば状況により、吐水が弱い、給湯機が着火しない(混合水栓の場合は湯・水の混合比を変化させた際も)、給湯源が遠くお湯の吐水に時間がかかる、などがあります。
- ※製品によってはこの機能を解除できるものや、対応部品をご用意(有償)しているものもあります。
- 水圧の調整や、点検作業を容易にするため、別途止水栓をご用意ください。
- 梱包前に通水検査をしていますので、製品内に水が残っている可能性があります。製品には問題ありません。
- エアレーター取り外し専用工具が同梱されている場合は、取扱説明書と一緒に施工様へ必ず渡してください。

エアレーター取り外し専用工具

プラピダシリーズ
アクサータルクシリーズ
アクサーウノシリーズ 他
品番：95290000



アクサーチッペリオシリーズ
アクサーウノシリーズ 他
(ゼロハンドル)
品番：98987000



メトロボールシリーズ
アクサーエッジシリーズ 他
品番：95661000



⑤

故障かな?と思ったら

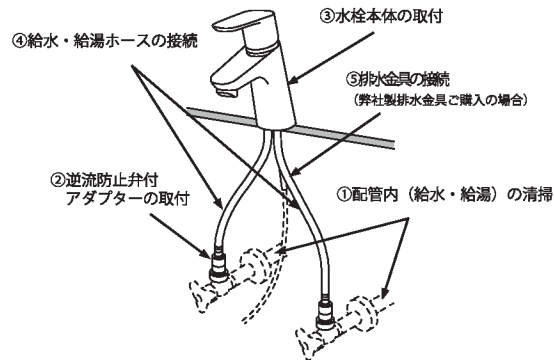
次のような場合は、故障ではありません。修理を依頼される前に、一度ご確認のうえ、それでも直らない場合は、取付販売店、又は弊社テクニカルカスタマーサービス、最寄りの弊社アフターサービス会社までご連絡ください。このような不具合が発生した場合、部品交換など修理にかかる費用についてはお客様のご負担となりますのでご注意ください。

症状	ここをお調べください	処置の仕方
水が止まらない	ハンドルは止水位置になっていますか。	ハンドルを止水位置にしてください。
	ハンドルがカルキ、ごみなどで汚れていませんか。	カートリッジの清掃、または交換が必要です。修理を依頼してください。
水が出ない	止水栓は開いていますか。	止水栓を開き、流量の調整をしてください。
	止水栓は十分に開いていますか。	止水栓を開き、流量の調整をしてください。キャビネット内に保管した物があたって、止水栓が動くことがあります。
流量が少ない	エアレーターあるいは、ストレーナーが詰まっていますか。	エアレーターの清掃をしてください。
	給水圧が不足していませんか。	給水圧、給湯圧を製品の作動圧内に調整してください。
水しが出ない	湯側の止水栓は開いていますか。	止水栓を開き、流量の調整をしてください。
	給湯器のスイッチは入っていますか。	給湯器の温度設定を確認し、十分な湯量、湯量を確保してください。
湯しが出ない	水側の止水栓は開いていますか。	止水栓を開き、流量の調整をしてください。
	ハンドルの動きが悪い	ハンドルがカルキ、ごみなどで汚れていませんか。
ハンドルが重くなった	-	お使い始めに比べ、使用しているうちに、ハンドルが重く感じられるようになる場合があります。これは内部部品のなじみによるものであり、故障ではありません。

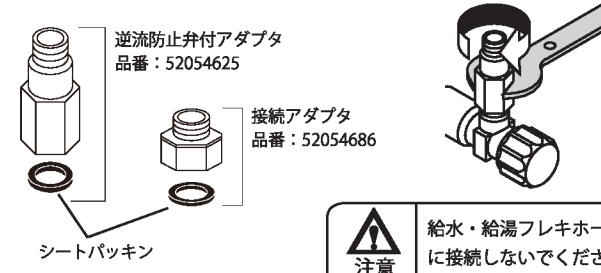
⑦

施工方法 ASSEMBLY

● オリジナルマニュアルのASSEMBLYページをご覧ください。
● 製品毎、締付トルク(Nm)が表示されているものは数値を目安に締め付けてください。



- ① 配管内(給水・給湯)の清掃
製品の取付前に、必ず、配管内(給水・給湯)のごみ、砂などを完全に洗い出してください。配管内の異物・ごみなどに起因する水栓の止水不良、吐水不良については、製品保証の対象外となります。
- ② 逆流防止弁付アダプタ・接続アダプタの取付
給水・給湯管に逆流防止弁付アダプタ・接続アダプタを取り付けます。シートパッキンを忘れずに入れてください。



注意
給水・給湯フレキホースに先に接続しないでください。

⑨

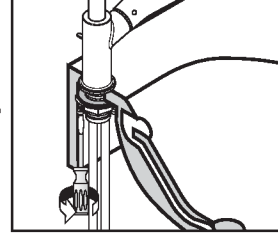
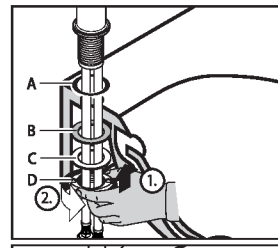
③ 水栓本体の取付

ナット+小ねじ仕様の場合

- (1) 右図のようにA：パッキンを確認したあと、給水・給湯ホースを水栓取付穴に差し込んでください。
- (2) B：スリップリング、C：ワッシャー、D：ナットの順に、給水・給湯ホースに通し、ナットを締めてください。
- (3) ナットに付属のネジをドライバーで締め付けてください。

※オリジナルマニュアルに締付トルク(7Nmなど)が表示がある場合は、締付トルクにご注意ください。

※設置用の穴、厚みは承認図をご確認ください。

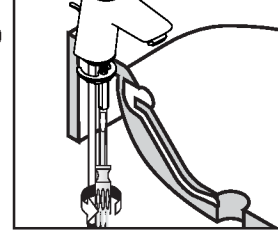
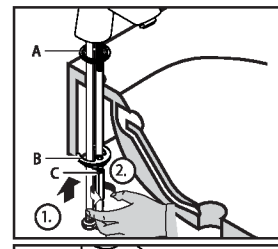


長ナット仕様の場合

- (1) 右図のようにA：パッキンを確認したあと、給水・給湯ホースを水栓取付穴に差し込んでください。
- (2) B：馬蹄形金具、C：締付ナットをネジ部に取り付けナットを手で回します。
- (3) 水栓締付ナットをマイナスドライバーまたはスパナ(11)で締め付けてください。

※オリジナルマニュアルに締付トルク(7Nmなど)が表示がある場合は、締付トルクにご注意ください。

※設置用の穴、厚みは承認図をご確認ください。

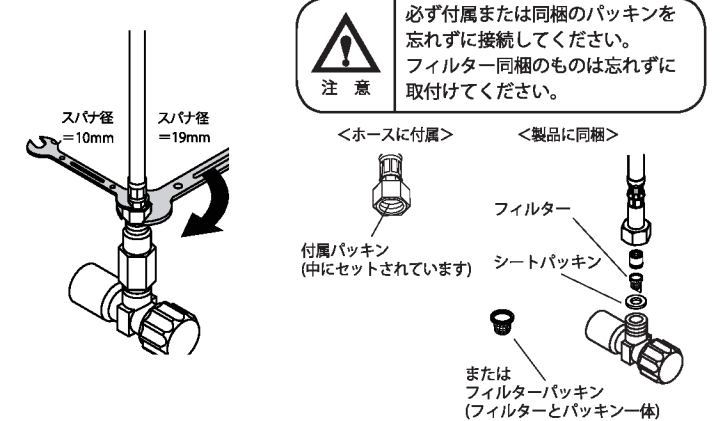


注意
水栓取付穴に対して中心になるように本体を設置してください。

⑩

④ 給水・給湯ホースの接続

ホースおよび逆流防止弁付アダプタが共回りすることのないように、必ずホースナット付根を工具で固定しながら、ホースのナットを締め付けてください。



給水・給湯ホース施工上の注意点

- ホースを必要以上の力で曲げて折らないように注意してください。ホースの最小曲げ半径は35mmですそれよりも小さく曲げて使用すると、ホースが折れ、十分な流量が出ない場合や破損・水漏れのおそれがあります。
- ホースを水栓本体端面から極端に屈曲して施工しないでください。
- ホースを無理に引っ張らないでください。ホースが折れる可能性があります。
- ホース同士の不要な接触は避けてください。外部補強層の摩擦による外傷でホース性能の劣化の可能性があります。



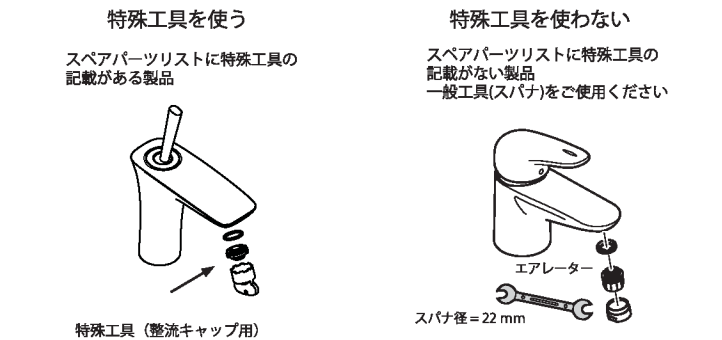
⑪

⑥ お手入れ方法 CLEANING

- 損傷や、器具の不具合を防ぐため、お手入れにあたっては、次の点にご注意ください。不適切な取扱によって発生した損傷は、製品保証の対象にはなりません。
- 酸性洗剤、塩素漂白剤を含有する洗剤は製品表面を侵しますので、絶対に使用しないでください。
- 製品の表面を傷つけるようなものは絶対に使用しないでください。
 - ・クレンザーや磨き粉など粗い粒子を含んだ洗剤
 - ・ナイロンたわし、たわし、ブラシなど
 - ・研磨剤、スポンジパッド、マイクロファイバー布、化学スポンジなど研磨を目的とした洗剤や用具
- スプレー洗剤を使用する場合、洗剤溶液を直接水栓に噴きつけず、やわらかい布やスポンジなどに噴きつけて使用してください。
- 洗剤を使ってお手入れをした後は、十分に洗い流し、製品に付着している洗剤を残らず取り除いてください。

水栓の清掃・消毒をエタノールや強力な洗剤で行った場合、湯・水表示の赤・青マーク(印刷)がはがれたり、シールが剥がれる、樹脂が割れる、メッキが剥離する、ハンドル操作が硬くなる、等でお怪我や漏水事故を引き起こす場合がありますのでご注意ください。

製品によってエアレーター(整流キャップ、泡沫キャップ)の取り外し方が異なります。特殊工具を使用する製品の場合、特殊工具を必ずお渡しいたしますよう、お願いいたします。



特殊工具(整流キャップ用)

スパナ(22mm)

⑫

アフターサービス

保証書(2ページが保証書となっています)

- 製品は保証書の内容にしたがって保証されています。取付日、お客様名、取付店名が記入してあることを確認してください。
- 製品の保証期間は取付日から2年間です。※別紙の取扱説明書/施工説明書あるいは製品箱に記載の「5 YEARS WARRANTY」は弊社では適応しておりませんので、予めご了承ください。

補修部品の供給期間

補修部品の供給期間は、製品の製造中止から10年間です。

保証について

- 保証期間中は、規定にしたがって修理をさせていただきます。保証期間内でも有償修理となる場合があります。
- 保証期間を過ぎている場合は、ご希望により有償にて修理をさせていただきます。

※弊社の保証規定は弊社ホームページにてご確認ください。

消耗部品の交換

消耗部品(カートリッジ、パッキン等)が劣化すると、水漏れの原因となります。該当部品の交換により不具合は解消されます。

修理費用の内訳

修理費用は、出張作業費 + 部品代 + 部品手配費 + 交通費で構成されています。

修理を依頼されるときは

- 修理依頼先
<保証期間内>
ハンスグローエジャパン(株) 下記お問い合わせ先まで
<保証期間外>
お近くの弊社アフターサービス会社(連絡先は弊社ホームページをご覧ください。http://www.hansgrohe.co.jp)または、ハンスグローエジャパン(株) 下記お問い合わせ先まで
- ご連絡いただきたい内容
1. 品番(8桁) 2. 品名 3. 取付け年数
4. 不具合の状況 5. 住所、氏名、電話番号

ご不明な点がございましたら、ハンスグローエジャパン(株) テクニカルカスタマーサービスまでお問い合わせください。

お問い合わせ先(テクニカルカスタマーサービス)
メールアドレス: ts@hansgrohe.co.jp

⑧

注意

凍結が予想される際は、
● **一般地仕様水栓の場合**
水栓内部の水が凍結しないようにしてください。
例) 水栓から少量の水を出し続ける。
水栓・配管を設置している場所の温度を氷点下以上に保つ。
● **寒冷地(一般地・寒冷地共用形を含む)仕様水栓の場合**
上記の一般地仕様水栓への対応内容、又は(及び)
配管の水抜き操作と水栓の水抜き操作を行ってください。
※凍結破損で漏水被害等を引き起こし、家財などを濡らす財産損害発生のおそれがあります

寒冷地(一般地・寒冷地共用形を含む)仕様水栓のみに関するご案内

凍結予防の方法

- 1: 配管部の水抜き栓などを操作して通水を止め水抜きの操作をします。
- 2: レバーハンドルを開いて、水栓内の水を抜きます。
※湯水混合水栓の場合は、湯・水中間位置でレバー操作を行います

凍結予防後の通水再開操作

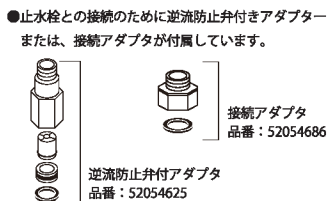
- 1: レバーハンドルを閉じて、水が出ない状態にします。
※ハンドル操作が硬い場合は無理な操作をせず2に進む前に下記★操作をお試しください
- 2: 配管の通水を再開します

★レバーハンドルが凍結して動きが硬い時や、エアレーター(吐水口)内で水が凍結している場合は、無理な操作をせず布などを水栓に巻き付けぬるま湯をしみこませ解氷を行い、再度操作をお試しください。

なお、水栓に電気を流して解氷を行う装置は使用しないでください(水栓が破損して漏水被害等を引き起こす場合があります)。

スペアパーツ SPARE PARTS

SPARE PARTSのアイコンのあるページにて製品毎のスペアパーツをご確認いただけます。弊社HPからもご確認ください。合わせてご利用ください。
http://www.hansgrohe.co.jp



⑥