

用于广播模式的 DALI 电位计

用于广播模式的 DALI 电位计

2117 U

2117/11 U



1	安全提示	3
2	按规定使用	3
3	环境	3
4	操作	4
4.1	调光速度	4
4.2	调节基本亮度	4
4.3	取消基本亮度	5
4.4	打开记忆功能	5
4.5	改变打开亮度	5
4.6	取消打开亮度	6
4.7	调节方向灯的颜色	6
4.8	更改接通电源等级（可选设置）	7
4.9	在多个操作位置上操作	7
5	技术数据	8
6	结构与功能	9
6.1	功能和装备特征	9
6.2	组合方式	9
7	安装和电气连接	10
7.1	对装配人员的要求	10
7.2	安装	11
7.3	插入光导体	11
7.4	电气连接	12

1 安全提示



警告

电压！

230 V 的电压会造成生命危险和火灾危险。

- 只能由电气专业人员在 230 V 电网上进行工作。
- 安装/拆卸前须切断电源！



提示

DALI 电位计 2117 U 和 2117/11 U 均具有基本绝缘性（无 SELV）。

2 按规定使用

DALI 电位计 2117 U 和 2117/11 U 在连接符合 IEC 62386 的 DALI 运行设备（例如 DALI EVGs）时用于灯光控制。禁止将其他 DALI 运行设备与 DALI 电位计 2117 U 和 2117/11 U 组合使用。

3 环境



考虑环保！

已使用的电气和电子设备不得作为家庭垃圾处理。

- 设备可能包含可重新利用的宝贵原材料，因此须将设备送往相应的回收机构。

所有包装材料及设备均标示普通及专业处理标记和检测印章。务必由专业的回收机构或者处理企业处理包装材料和电气设备及其组件。

产品须符合法律法规，特别是电气和电子设备法以及 REACH 条例。

（EU 指令 2002/96/EG WEEE 和 2002/95/EG RoHS）

（EU-REACH 条例和条例实施法 (EG) 第 1907/2006 号文件）

4 操作

4.1 调光速度

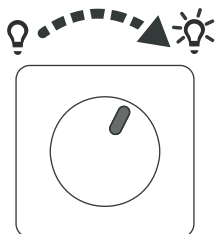


插图 1:

慢速转动操作元件:

- 最多精调 254 个亮度等级。

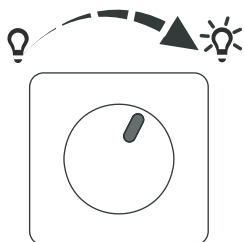


插图 2:

快速转动操作元件:

- 大幅改变亮度，以快速达到所需设置。

4.2 调节基本亮度

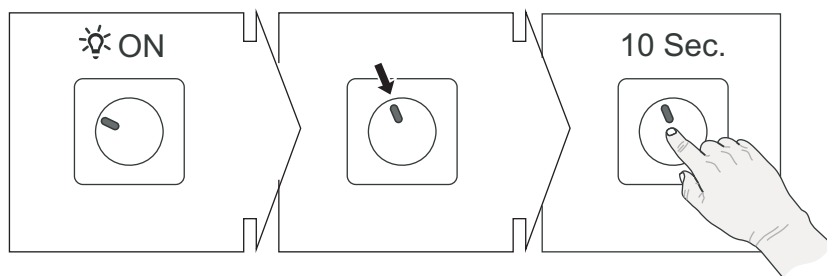


插图 3:

慢速转动操作元件，以调节基本亮度。

1. 打开照明。
2. 调节亮度。
3. 按下操作元件 10 秒钟。
 - 完成调节时灯闪烁 1 次。

4.3 取消基本亮度

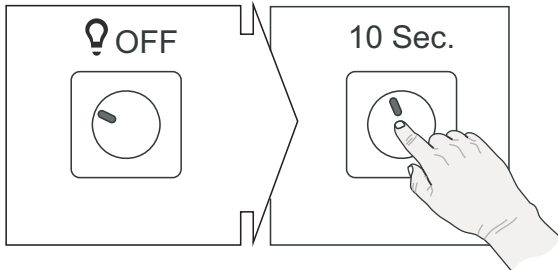


插图 4:

慢速转动操作元件，以取消基本亮度。

1. 关闭照明。
2. 按下操作元件 10 秒钟。
 - 完成调节时灯闪烁 1 次。

4.4 打开记忆功能

DALI 电位计出厂时已设置每次重新打开照明装置时，总保持上次的调节亮度（记忆功能）。通过手动调节打开亮度即可抑制该功能：

4.5 改变打开亮度

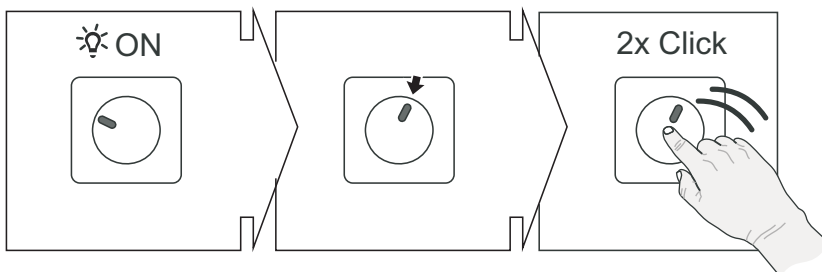


插图 5:

如需调节固定的打开亮度，可进行下列操作：

1. 打开照明。
2. 调节亮度。
3. 快速双击操作元件。
 - 完成调节时灯闪烁 2 次。

固定的调节亮度抑制记忆功能（以关闭前的最后亮度打开）。



提示

双击后如果照明装置关闭，则说明第一次与第二次按钮的时间间隔过长。

4.6 取消打开亮度

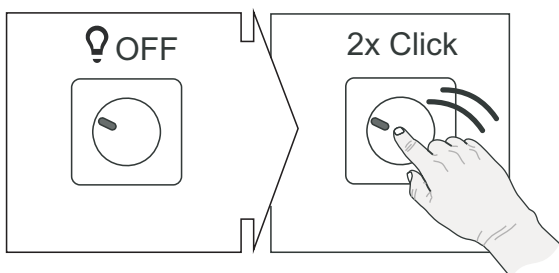


插图 6:

如需取消固定的打开亮度，可进行下列操作：

1. 打开照明。
2. 快速双击操作元件。
 - 完成调节时灯闪烁 2 次。

取消固定的打开亮度后记忆功能（以关闭前的最后亮度打开）重新恢复。

4.7 调节方向灯的颜色

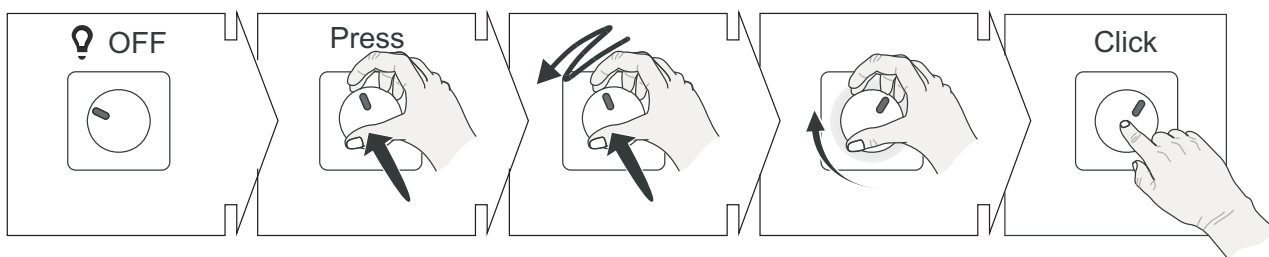


插图 7:

如需切换方向灯的颜色，可进行下列操作：

1. 关闭照明（灯）。
2. 按下操作元件，并保持按住，快速来回转动操作元件三次。
3. 松开操作元件。
 - 方向灯闪烁 3 次。
4. 通过转动操作元件选择 LED 颜色。
5. 通过短按操作元件确认颜色选择。
 - 完成调节时方向灯闪烁 3 次。

4.8 更改接通电源等级（可选设置）

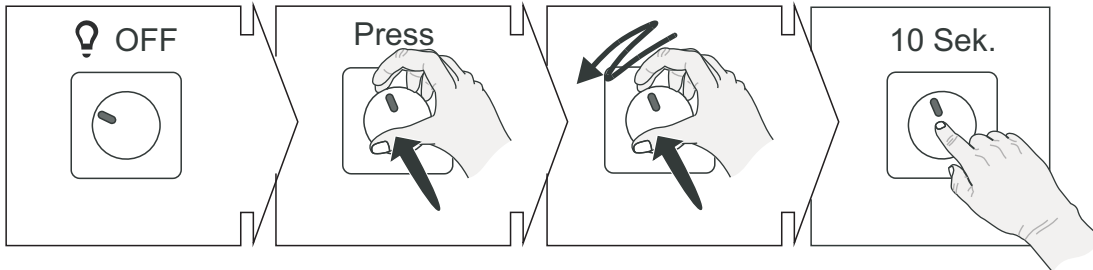


插图 8:

更改接通电源等级（电源失灵后的打开亮度）后会出现统一的亮度，或者关闭所有连接的且在断电前保持最后调节亮度的运行设备。

如需更改接通电源等级，可进行下列操作：

1. 关闭照明（灯）。
2. 按下操作元件，并保持按住，快速来回转动操作元件三次。
3. 松开操作元件。
 - 方向灯闪烁 3 次。
4. 按下操作元件 10 秒钟。
 - 完成调节时照明（灯）闪烁 1 次，且方向灯闪烁 3 次。

DALI 运行设备在恢复电源电压时以最后调节的亮度打开。

4.9 在多个操作位置上操作

可以从多个操作位置操作 DALI 运行设备。此时总是先应用最后操作的相应电位计的亮度。这同样适用于所有其他调节，例如基本亮度和记忆功能。

必须针对设备中的每个 DALI 电位计单独选择方向灯颜色。

5 技术数据

2117 U

额定电压： (通过外部 DALI 电源)	9.5 – 22.5 V □
耗用电流： (取决于方向灯颜色)	7 – 15 mA
保护电路：	电子式
最大可连接的 DALI 运行设备： (取决于外部电源)	64
运行温度：	0 °C – +35 °C
保护等级：	IP20
系统内最大线缆长度：	300 m
方向灯颜色数量：	18 + 关闭

2117/11 U

额定电压：	230 V ~ ±10 %, 50 / 60 Hz
消耗功率：	7 – 15 mA
零负荷电压, 输出电压：	15.5 V □
最大可用电流：	75 mA
保护电路：	电子式
最大可连接的 DALI 运行设备：	37
运行温度：	0 °C – +35 °C
保护等级：	IP20
系统内最大线缆长度：	300 m
方向灯颜色数量：	18 + 关闭

6 结构与功能

6.1 功能和装备特征

DALI 电位计 2117 U和 2117/11 U用于控制连接的 DALI 运行设备的亮度（例如 DALI EVGs、DALI LED 模块等）。

并以广播模式工作（统一控制系统内的所有 DALI 运行设备）。

对于 DALI 电位计 2117 U需要额外的外部 DALI 电源。设备 2117/11 U配备自带电源。

6.2 组合方式

	 2117 U	 2117/11 U
 2115-21x	X	X
 6540-xxx	X	X
 6540-8xx-102	X	X

7 安装和电气连接



警告

电压!

低压导线上发生短路时 230 V 的电压会造成生命危险。

- 低压导线和 230 V 导线禁止敷设在同一嵌装盒内!



警告

电压!

在照明装置上工作时必须断开前方的保险装置。

7.1 对装配人员的要求



警告

电压!

只有具备必需的电气技术知识和经验的人员才能安装设备。

- 不正确的安装会对自身生命以及电气设备用户造成危害。
- 不正确的安装可能造成严重的财产损失，例如火灾。

必需的安装专业知识和条件至少包括以下内容：

- 采用“五条安全规章”(DIN VDE 0105, EN 50110):
 1. 断开;
 2. 防止重启;
 3. 确定无电压;
 4. 接地或者短路连接;
 5. 遮盖或者隔开邻近的带电部件。
- 使用合适的个人防护装备。
- 只能使用合适的工具和测量仪。
- 检查电网类型 (TN 系统、IT 系统、TT 系统)，以确保达到下列连接条件 (传统接零、保护接地、必要的附加措施等)。

7.2 安装

**警告****电压!**

230 V 的电压会造成生命危险和火灾危险。

- 只能由电气专业人员在 230 V 电网上进行工作。
- 安装/拆卸前须切断电源!

该设备只适合安装在嵌装盒 (DIN 49073-1) 中。

7.3 插入光导体

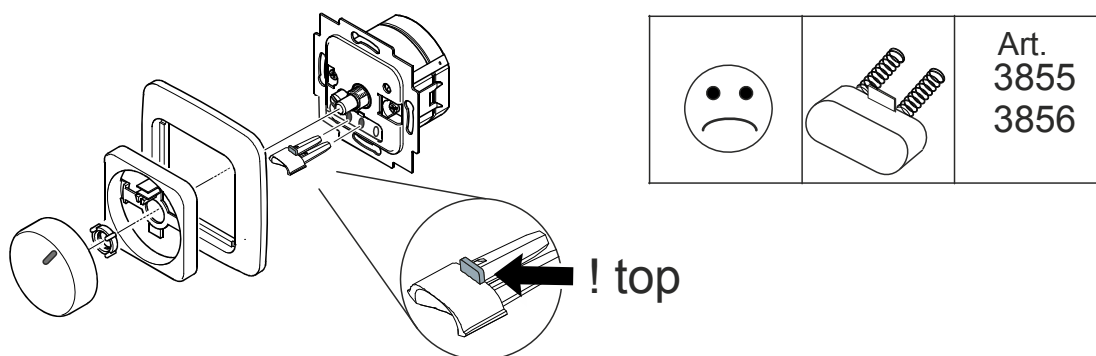


插图 9:

将光导体直接插入连接端子之间的两个中间开口中。此时沿着电位计轴方向对齐塑料凸缘。

**提示**

- 禁止使用操作元件随附的白炽灯。
- 脉冲系列的操作元件无法亮起!

7.4 电气连接

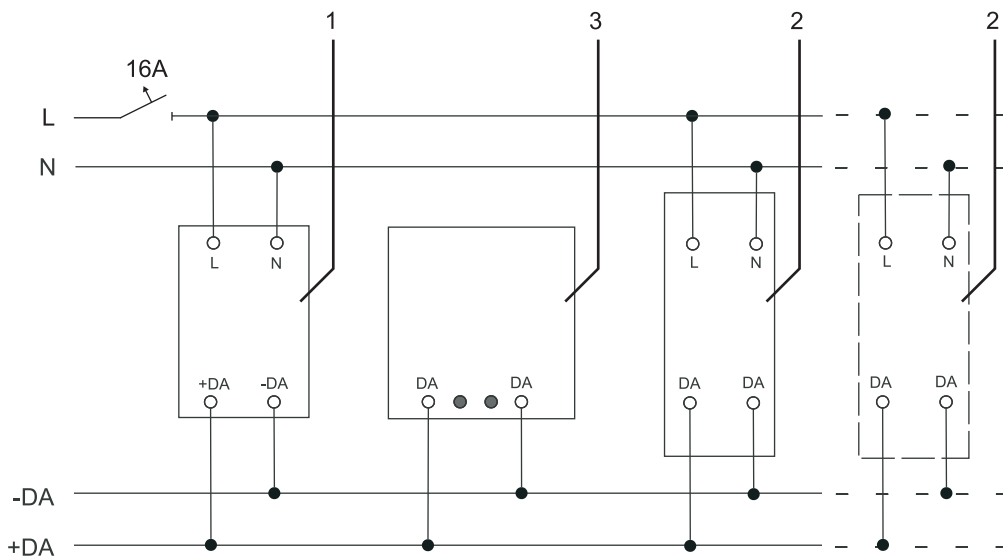


插图 10:

编号	功能
1	DALI 电源
2	DALI 运行设备
3	2117 U

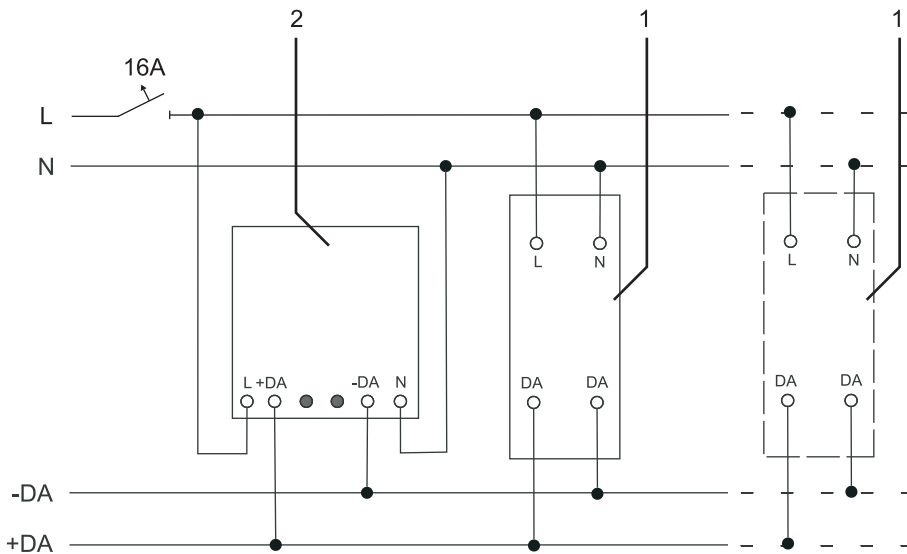


插图 11:

编号	功能
1	DALI 运行设备
2	2117/11 U



提示

- 如果 DALI 电位计 2117/11 U 安装时附带了现有 DALI 电源，则无需布置端子 L 和 N。设备可以直接通过总线供电。
- 最多可以并联运行 3 个 DALI 电位计 2117/11 U 和 5 个 DALI 电位计 2117 U。此时须注意最大允许的耗用电流。
- 连接 DALI 运行设备（例如 EVGs）时须注意相应的制造商说明。
- DALI 控制线和电源线可以置于同一 NYM 电缆中。
- 允许多相运行。

ABB 集团的子公司

Busch-Jaeger Elektro GmbH

邮箱

58505 Lüdenscheid

Freisenbergstraße 2

58513 Lüdenscheid

Germany

www.BUSCH-JAEGER.de

info.bje@de.abb.com

中央销售服务部:

电话: +49 (0) 180 5 669900

传真: +49 (0) 180 5 669909

(0.14 ct/分钟)

提示

我们保留随时对该文档进行技术修改以及内容修改的权利，且事先不另行通知。

订购时以约定的详细说明为准。ABB 对于该文档中可能存在的错误或完整性不承担任何责任。

我们保留对该文件及其内含主题和图示的所有权利。事先未经 ABB 书面批准，禁止将内容，包括摘录部分，复制或公布给第三方，也不得随意使用。

版权所有© 2012 Busch-Jaeger Elektro GmbH

保留所有权利