

Lees de volledige handleiding vóór installatie en ingebruikname.

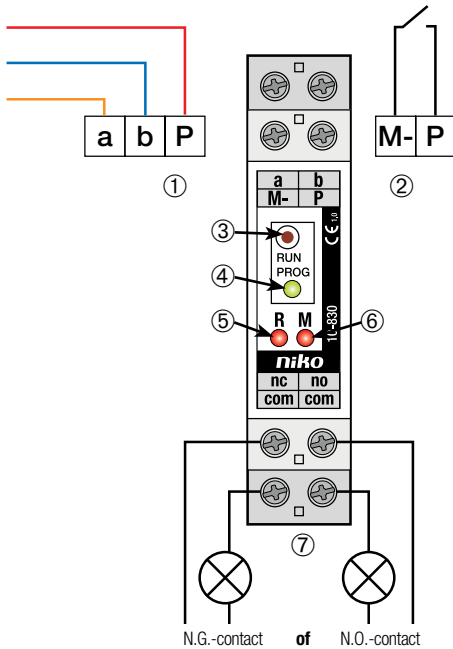
1. BESCHRIJVING

DIN-rail relais 10-830 wordt steeds gebruikt in combinatie met andere componenten uit het gamma Niko Toegangscontrole Standaard. Het relais biedt je de mogelijkheid om:

- via een potentiaalvrij uitgangskontakt het systeem te koppelen met een extra bel, een lichtpunt, een poortsturing of Nikobus.
- via het ingangskontakt een potentiaal vrij contact (afkomstig van een drukknop of Nikobus) te koppelen en een functie te laten uitvoeren. Het heeft een N.G.- of N.O.-contact en is voorzien van een programmknopje om de instellingen te wijzigen.

2. ONDERDELEN EN INSTALLATIE

- 1 aansluitklemmen voor de bus (3-draads)
- 2 aansluitklemmen voor het ingangskontakt
- 3 programmknopje
- 4 statusled programmatie
- 5 statusled relaisuitgang
- 6 statusled ingangskontakt
- 7 N.O. of N.G. uitgangskontakt (max. 230V/3A)

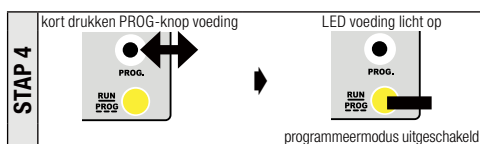
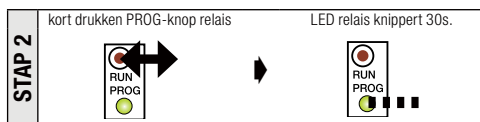
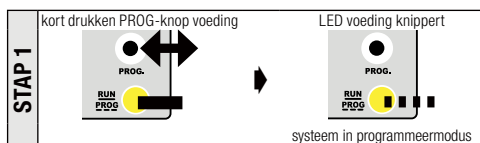


Let op! Installeer dit relais niet onder spanning. Sluit het toestel pas na de volledige installatie aan op de netspanning.

3. PROGRAMMEREN

3.a Volgende instellingen zijn mogelijk voor de RELAISUITGANG:

Relaisuitgang toewijzen aan een bedrukknop die nog niet geprogrammeerd is.



Relaisuitgang toewijzen aan een bedrukknop waar al een binnenpost op geprogrammeerd is (niet bij 10-15x)

STAP 1 (zie hierboven)

STAP 2 (zie hierboven)



STAP 4 (zie hierboven)

Bedrukknop wissen

Zie handleiding van de busvoeding 10-801, 10-802 of 10-806

Relaisuitgang toewijzen aan een gebeurtenis

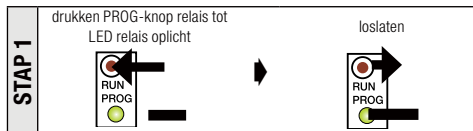
U kan de relaisuitgang laten schakelen bij een bepaalde gebeurtenis zoals:

- indrukken van de etagebedrukknop van een bepaalde binnenpost
- het drukken op een bepaalde bedrukknop
- het drukken op de deuropenertoets of een andere toets van 1 welbepaalde binnenpost
- ...

Deze gebeurtenis kan aan de relais worden aangeleerd en telkens dit zich voordoet zal het relais schakelen.

Let op!

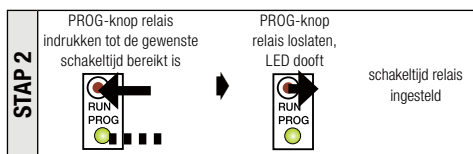
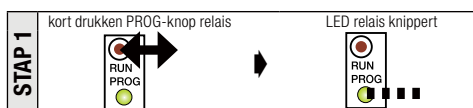
- Het werkt enkel voor die binnenpost of buitenpost waarmee de actie werd aangeleerd.
- Er kan slechts één actie aangeleerd worden.



STAP 2 gewenste actie uitvoeren binnen 30s.:
deuropenertoets, bel- of etagebedrukknop indrukken of...



Schakeltijd van de relaisuitgang instellen van 0,5 tot 128s (fabrieksinstelling = 1s)



3.b Volgende instellingen zijn mogelijk voor het INGANGSKONTACT:

U kan bij het sluiten van het ingangskontakt dezelfde actie laten uitvoeren als

- het indrukken van een bepaalde etagebedrukknop
- het drukken op een bepaalde bedrukknop
- het drukken op de deuropenertoets of een andere toets van 1 welbepaalde binnenpost
- ...

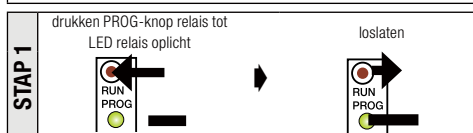
Deze actie kan aan het ingangskontakt aangeleerd worden en telkens dit sluit wordt op het systeem dezelfde actie uitgelokt.

Fabrieksinstelling:

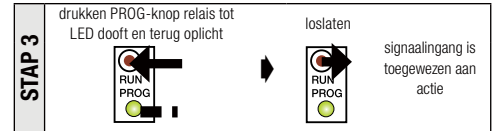
Het sluiten van het ingangskontakt plaatst het deuropenecommando op de bus voor de buitenpost met adres 0.

Let op!

- Er kan slechts één actie aangeleerd worden.

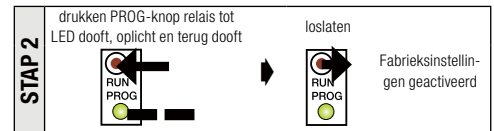
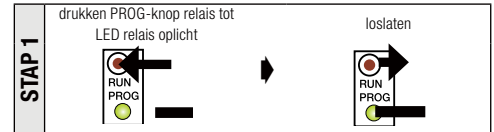


STAP 2 gewenste actie uitvoeren:
deuropenertoets indrukken of etagebedrukknop indrukken of...
(vrij buscommando ingeven op servicetoestel 10-870)



3.c Naar fabrieksinstellingen terugkeren:

Door volgende handeling wist u de aangeleerde functionaliteit voor de relaisuitgang en het ingangskontakt en brengt u de schakeltijd van het relais terug naar 1s.



4. TECHNISCHE GEGEVENEN

Voedingsspanning:24V ± 8% (BUS-voedingsmodule)
Afmetingen (in mm):H85 x B18 x D65 (1E)
Gewicht:52g
Bedrijfstemperatuur:-20 tot 50°C
Stroomverbruik in rust:0,4mA (a); 1,4mA (P)
Max. stroomafname:0,4mA (a); 21mA (P)
Contactbelasting:230V~ / 3A
Stroom over signaalingang:2,5mA
Min. actieduur aan signaalingang:100ms

5. WAARSCHUWINGEN VOOR INSTALLATIE

- De installatie moet worden uitgevoerd door een erkend installateur en volgens de geldende voorschriften.
- Deze handleiding moet aan de gebruiker worden overhandigd. Het moet bij het dossier van de elektrische installatie worden gevoegd en worden overgedragen aan eventuele nieuwe eigenaars. Bijkomende exemplaren zijn verkrijgbaar via de website of supportdienst van Niko. Op de Niko website is altijd de meest recente handleiding van het product terug te vinden.
- Tijdens de installatie moet rekening gehouden worden met (niet-limitatieve lijst):
 - de geldende wetten, normen en reglementen.
 - de stand van de techniek op het moment van de installatie.
 - deze handleiding die alleen algemene bepalingen vermeldt en moet worden gelezen in het kader van elke specifieke installatie.
 - de regels van goed vakmanschap.



Dit product voldoet aan alle toepasselijke Europese richtlijnen en verordeningen. Indien van toepassing, vind je de EG-verklaring van overeenstemming met betrekking tot dit product op www.niko.eu.

6. NIKO SUPPORT

Heb je twijfel? Of wil je het product omruilen in geval van een eventueel defect? Neem dan contact op met je groothandel of de Niko supportdienst:

- België: +32 3 778 90 80
 - Nederland: +31 183 64 06 60
- Contactgegevens en meer informatie vind je op www.niko.eu onder de rubriek "Hulp en advies".

7. GARANTIEBEPALINGEN

- De garantietermijn bedraagt vier jaar vanaf leveringsdatum. Als leveringsdatum geldt de factuurdatum van aankoop van het product door de consument. Als er geen factuur voorhanden is, geldt de productiedatum.
- De consument is verplicht Niko schriftelijk te informeren over het gebrek aan overeenstemming, en dit uiterlijk binnen de twee maanden na vaststelling.
- In geval van een gebrek aan overeenstemming heeft de consument enkel recht op een kosteloze herstelling of vervanging van het product, wat door Niko bepaald wordt.
- Niko is niet verantwoordelijk voor een defect of schade als gevolg van een foutieve installatie, oneigenlijk of onachtzaam gebruik, een verkeerde bediening, transformatie van het product, onderhoud in strijd met de onderhoudsvoorschriften of een externe oorzaak zoals vochtschade of schade door overspanning.
- De dwingende bepalingen in de nationale wetgeving over de verkoop van consumptiegoederen en de bescherming van consumenten in landen waar Niko rechtstreeks of via zuster- of dochtervennootschappen, filialen, distributeurs, agenten of vaste vertegenwoordigers verkoopt, hebben voorrang op bovenstaande bepalingen.

Dit product mag u niet bij het ongesorteerd afval gooien. Breng uw afgedankt product naar een containerpark of een erkend verzamelpunt. Net als producenten en importeurs speelt ook u een belangrijke rol in de bevordering van sortering, recycling en hergebruik van afgedankte elektrische en elektronische apparatuur. Om de ophaling en verwerking te kunnen financieren, heft de overheid in bepaalde gevallen een recyclingbijdrage (inbegrepen in de aankooprijks van dit product).

Lisez entièrement le mode d'emploi avant toute installation et mise en service.

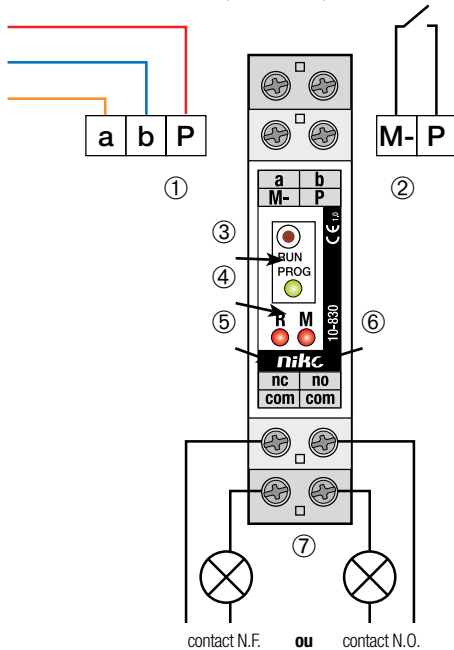
1. DESCRIPTION

Le relais pour rail DIN 10-830 est toujours utilisé en combinaison avec d'autres composants de la gamme Niko Contrôle d'accès standard. Le relais vous donne la possibilité de:

- relier le système via un contact de sortie libre de potentiel à une sonnette supplémentaire, à un luminaire, à une commande de porte ou au Nikobus.
 - relier un contact libre de potentiel (provenant d'un bouton-poussoir ou du Nikobus) via le contact d'entrée et faire exécuter une fonction.
- Il possède un contact N.F. ou N.O. et est muni d'un bouton de programmation pour modifier les réglages.

2. PIÈCES ET INSTALLATION

- bornes de raccordement pour le bus (à 3-fils)
- bornes de raccordement pour le contact d'entrée
- bouton de programmation
- LED d'état de programmation
- LED d'état de sortie de relais
- LED d'état de contact d'entrée
- contact de sortie N.O. ou N.F. (max. 230V/3A)

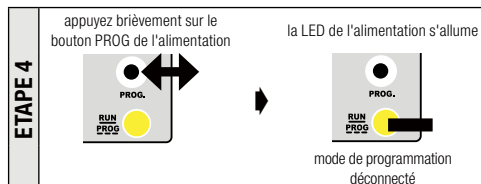
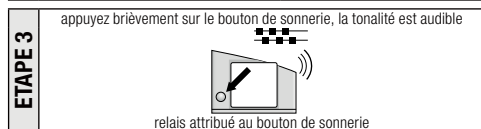
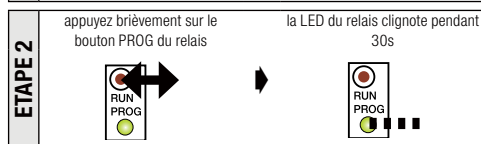
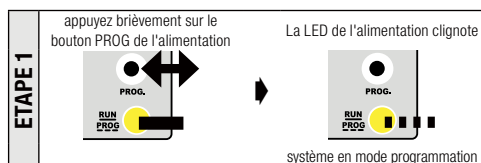


Attention! N'installez pas ce relais sous tension. Ne raccordez l'appareil à la tension réseau qu'après installation complète.

3. PROGRAMMATION

3.a Les réglages suivants sont possibles pour la SORTIE DE RELAIS:

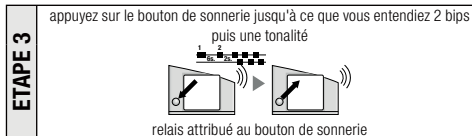
Attribution de la sortie de relais à un bouton de sonnerie qui n'est pas encore programmé.



Attribution de la sortie de relais à un bouton de sonnerie sur lequel un poste intérieur est déjà programmé (par pour 10-15x)

ETAPE 1 (voir ci-dessus)

ETAPE 2 (voir ci-dessus)



ETAPE 4 (voir ci-dessus)

Suppression d'un bouton de sonnerie

Voir le mode d'emploi de l'alimentation bus 10-801, 10-802 ou 10-806

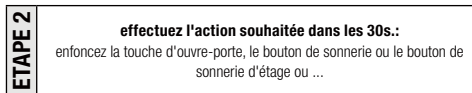
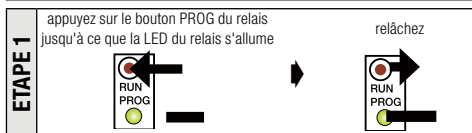
Attribution de la sortie de relais à un événement

Vous pouvez faire activer la sortie de relais par un événement particulier comme:

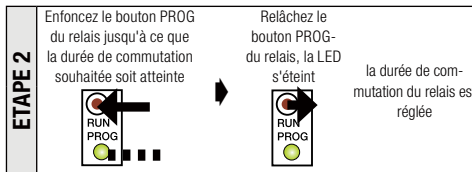
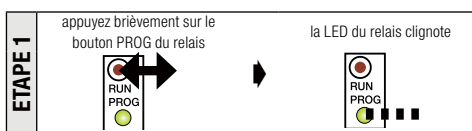
- la pression sur le bouton de sonnerie d'étage d'un poste intérieur déterminé
- la pression sur un bouton de sonnerie déterminé
- la pression sur la touche d'ouvre-porte ou une autre touche d'1 poste intérieur bien déterminé
- ...

Cet événement peut être programmé dans le relais et, chaque fois qu'il se produira, le relais sera activé.

Attention! • Cela ne fonctionne que pour le poste intérieur ou extérieur par le biais duquel l'action a été programmée.
• Une seule action peut être programmée.



Régler la durée de commutation de la sortie de relais entre 0,5 et 128s (réglage d'usine = 1s)



3.b Les réglages suivants sont possibles pour le CONTACT D'ENTREE:

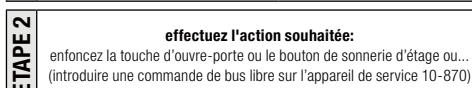
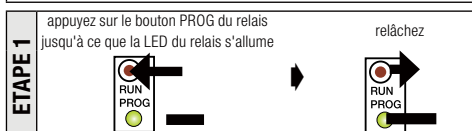
Vous pouvez faire exécuter la même action lorsque le contact d'entrée se ferme, comme

- La pression sur un bouton de sonnerie d'étage déterminé
- la pression sur un bouton de sonnerie déterminé
- la pression sur la touche d'ouvre-porte ou une autre touche d'1 poste intérieur bien déterminé
- ...

Cette action peut être programmée dans le contact d'entrée et chaque fois que ce dernier se ferme, la même fonction est provoquée dans le système. Réglage d'usine.

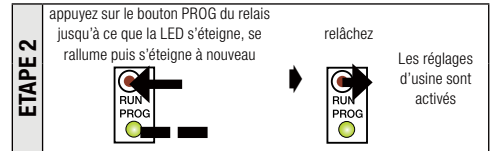
La fermeture du contact d'entrée place la commande d'ouvre-porte sur le bus pour le poste extérieur dont l'adresse est 0.

Attention! Une seule action peut être programmée.



3.c Revenir aux réglages d'usine:

En effectuant l'opération suivante, vous effacez la fonctionnalité programmée pour la sortie de relais et le contact d'entrée et vous ramenez la durée de commutation du relais à 1s.



4. CARACTERISTIQUES TECHNIQUES

Tension d'alimentation: 24V ± 8% (module d'alimentation BUS)
Dimensions (en mm): H85 x L18 x P65 (1U)
Poids: 52 g
Température de fonctionnement: -20 à 50°C
Consommation électrique au repos: 0,4mA (a); 1,4mA (P)
Consommation max. de courant: 0,4mA (a); 21mA (P)
Charge commutable: 230V~ / 3A
Courant via entrée signal: 2,5mA
Durée d'action min. à l'entrée signal: .. 100ms

5. MISES EN GARDE CONCERNANT L'INSTALLATION

- L'installation doit être effectuée par un installateur agréé et dans le respect des prescriptions en vigueur.
- Ce mode d'emploi doit être remis à l'utilisateur. Il doit être joint au dossier de l'installation électrique et être remis aux nouveaux propriétaires éventuels. Des exemplaires supplémentaires peuvent être obtenus sur le site web ou auprès du service support de Niko.
- Il y a lieu de tenir compte des points suivants pendant l'installation (liste non limitative):
 - les lois, les normes et les réglementations en vigueur.
 - l'état de la technique au moment de l'installation.
 - ce mode d'emploi qui stipule uniquement des dispositions générales et doit être lu dans le cadre de toute installation spécifique.
 - les règles de l'art.



Ce produit est conforme à l'ensemble des directives et règlements européens applicables. Le cas échéant, vous trouverez la déclaration CE de conformité relative à ce produit sur le site www.niko.eu.

6. SUPPORT DE NIKO

En cas de doute ou si vous voulez échanger le produit en cas de défaut éventuel, veuillez prendre contact avec votre grossiste ou avec le service support de Niko:

- Belgique: +32 3 778 90 80
- France: +33 820 20 66 25

Vous trouverez les coordonnées et de plus amples informations sur le site www.niko.eu, sous la rubrique "Aide et conseils".

7. DISPOSITIONS DE GARANTIE

- Le délai de garantie est de quatre ans à partir de la date de livraison. La date de la facture d'achat par le consommateur est considérée comme la date de livraison. En l'absence de facture, la date de fabrication est valable.
- Le consommateur est tenu de prévenir Niko par écrit de tout défaut de conformité, dans un délai maximum de deux mois après constatation.
- En cas de défaut de conformité, le consommateur peut uniquement prétendre à la réparation gratuite ou au remplacement gratuit du produit, selon l'avis de Niko.
- Niko ne peut être tenu pour responsable d'un défaut ou de dégâts résultant d'une installation fautive, d'une utilisation impropre ou négligente, d'une commande erronée, d'une transformation du produit, d'un entretien contraire aux consignes d'entretien ou d'une cause externe telle que de l'humidité ou une surtension.
- Les dispositions contraignantes de la législation nationale ayant trait à la vente de biens de consommation et à la protection des consommateurs de différents pays où Niko procède à la vente directe ou par l'intermédiaire d'entreprises sœurs, de filiales, de succursales, de distributeurs, d'agents ou de représentants fixes, prévalent sur les dispositions susmentionnées.

Ce produit ne peut pas être jeté avec les déchets non triés. Apportez vos équipements obsolètes électriques et électroniques à un point de collecte agréé. Tout comme les producteurs et importateurs, vous jouez un rôle important dans le triage, le recyclage et la réutilisation des appareils électriques et électroniques. Afin de pouvoir financer la collecte et le traitement écologique, les autorités imposent dans certains cas une cotisation de recyclage (comprise dans le prix d'achat de ce produit).



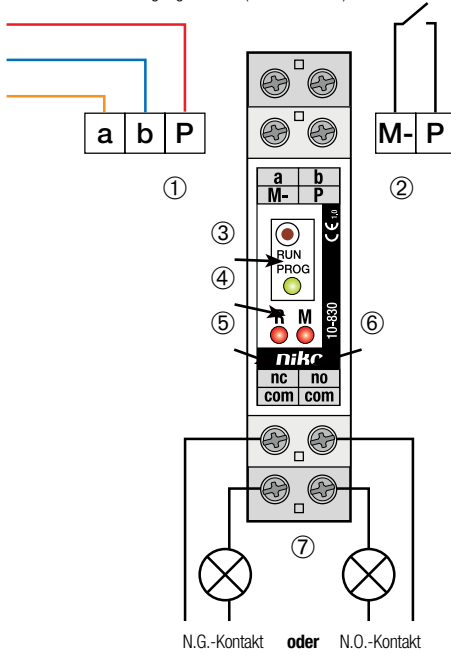
Lesen Sie vor der Montage und Inbetriebnahme die vollständige Gebrauchsanleitung.

1. BESCHREIBUNG

DIN-Rail-Relais 10-830, das immer in Verbindung mit anderen Komponenten aus der Produktreihe Niko Zugangskontrolle Standard verwendet wird. Das Relais bietet die Möglichkeit, • das System über einen potentialfreien Ausgangskontakt mit einer weiteren Klingel, einem Lichtpunkt, einer Türsteuerung oder Nikobus zu verbinden. • über den Eingangskontakt einen potentialfreien Kontakt (von einem Drucktaster oder von Nikobus) anzuschließen und mit einer Funktion zu belegen. Es verfügt über einen N.G.- oder N.O.-Kontakt und über eine Programmier- taster, mit der Einstellungen vorgenommen werden können.

2. EINZELTEILE UND INSTALLATION

- ① Anschlussklemmen für den Bus (mit 3 oder 2 Drähten)
- ② Anschlussklemmen für den Eingangskontakt
- ③ Programmier- taster
- ④ Status-LED Programmierung
- ⑤ Status-LED Relaisausgang
- ⑥ Status-LED Eingangskontakt
- ⑦ N.O. oder N.G Ausgangskontakt (max. 230V/3A)



Achtung! Installieren Sie dieses Relais nicht unter Spannung. Schließen Sie das Gerät erst nach abgeschlossener Installation ans Stromnetz an.

3. PROGRAMMIEREN

3.a Die folgenden Einstellungen sind für den RELAISAUSGANG möglich:

Relaisausgang mit einer Ruftaste belegen, die noch nicht programmiert ist.

SCHRITT 1 PROG-Taste Stromversorgung kurz drücken LED Stromversorgung blinkt Das System ist jetzt im Programmiermodus

SCHRITT 2 Die PROG-Taste am Relais kurz drücken LED am Relais blinkt 30s.

SCHRITT 3 Kurz die Ruftaste drücken, der Rufton ist zu hören Relais ist mit Ruftaste belegt

SCHRITT 4 PROG-Taste Stromversorgung kurz drücken LED Stromversorgung leuchtet auf Programmiermodus ist ausgeschaltet

Relaisausgang einer Ruftaste zuweisen, auf die bereits eine Innensprechstelle programmiert ist (nicht bei 10-15x)

SCHRITT 1 (siehe oben)

SCHRITT 2 (siehe oben)

SCHRITT 3 Die Ruftaste drücken, bis 2x ein Piepstön und anschließend ein Ruftön ertönt Relais ist mit Ruftaste belegt

SCHRITT 4 (siehe oben)

Ruftaste löschen

Siehe Anleitung zur Busversorgung 10-801, 10-802 oder 10-806

Relaisausgang an ein Ereignis zuweisen

Der Relaisausgang kann von bestimmten Ereignissen geschaltet werden wie: • Drücken des Etagenruftknops an einer bestimmten Innensprechstelle • Drücken einer bestimmten Ruftaste • Drücken des Türöffners oder einer anderen Taste an einer bestimmten Innensprechstelle • ... Dieses Ereignis kann vom Relais „erlernt“ werden: immer wenn es danach eintritt, schaltet das Relais.

Achtung!

- Die Funktion wird nur ausgeführt, wenn das Signal von der Innen- oder Außensprechstelle ausgeht, von der es erlernt wurde.
- Es kann nur eine Aktion erlernt werden.

SCHRITT 1 Die PROG-Taste am Relais gedrückt halten, bis LED Relais aufleuchtet Loslassen

Gewünschte Aktion innerhalb von 30s ausführen: Türöffnertaste, Ruf- oder Etagenruftknopf drücken oder...

SCHRITT 3 Die PROG-Taste am Relais kurz drücken, die LED verlischt Relais an Busbefehl zugewiesen

Schaltzeit des Relaisausgangs einstellen von 0,5 bis 128s (Werkseinstellung = 1s)

SCHRITT 1 Die PROG-Taste am Relais kurz drücken LED am Relais blinkt

SCHRITT 2 PROG-Taste am Relais wiederholt drücken, bis die gewünschte Schaltzeit eingestellt ist. PROG-Taste loslassen, die LED erlischt Die Relais-Schaltzeit ist eingestellt.

3.b Die folgenden Einstellungen sind für den EINGANGSKONTAKT möglich:

Mit dem Schließen des Eingangskontakts kann eine Aktion ausgeführt werden wie auch bei • Dem Drücken eines bestimmten Etagenruftknops • Drücken einer bestimmten Ruftaste • Drücken des Türöffners oder einer anderen Taste an einer bestimmten Innensprechstelle • ... Diese Aktion kann am Eingangskontakt „erlernt“ werden; immer wenn der Kontakt danach schließt, wird im System die gleiche Aktion ausgelöst.

Werkseinstellung: Mit dem Schließen des Eingangskontakts wird auf den Bus für die Außensprechstelle mit Adresse 0 der Befehl zur Türöffnung ausgegeben.

Achtung! Es kann immer nur eine Aktion erlernt werden.

SCHRITT 1 Die PROG-Taste am Relais gedrückt halten, bis LED Relais aufleuchtet Loslassen

SCHRITT 2 Gewünschte Aktion ausführen: Türöffnertaste drücken oder Etagenruftknopf drücken oder... (freien Busbefehl mit Wartungsapparat 10-870 eingeben)

SCHRITT 3 Die PROG-Taste am Relais gedrückt halten, bis LED verlischt und wieder aufleuchtet Loslassen Signaleingang ist der Aktion zugewiesen

3.c Auf Werkseinstellungen zurücksetzen:

Folgendermaßen werden die erlernten Funktionen für Relaisausgang und Eingangskontakt gelöscht und die Relais-Schaltzeit wieder auf 1s eingestellt.

SCHRITT 1 Die PROG-Taste am Relais gedrückt halten, bis LED Relais aufleuchtet Loslassen

STAP 2 Die PROG-Taste am Relais gedrückt halten, bis LED aus ist, aufleuchtet und erneut aus geht. Loslassen Die Werkseinstellungen sind wiederhergestellt

4. TECHNISCHE DATEN

Versorgungsspannung:24V ± 8% (BUS-Netzmodul)
 Abmessungen (in mm):H85 x B18 x T65 (1E)
 Gewicht:52g
 Betriebstemperatur:-20 bis 50°C
 Stromverbrauch im Ruhezustand:0,4mA (a); 1,4mA (P)
 Max. Stromaufnahme:0,4mA (a); 21mA (P)
 Kontaktbelastung:230V~ / 3A
 Strom über Signaleingang:2,5mA
 Min. Aktionsdauer am Signaleingang:100ms

1. WARNHINWEISE FÜR DIE INSTALLATION

- Die Installation darf ausschließlich von einer Elektrofachkraft unter Berücksichtigung der geltenden Vorschriften ausgeführt werden.
- Diese Gebrauchsanleitung muss dem Benutzer ausgehändigt werden. Die Gebrauchsanleitung ist den Unterlagen der elektrischen Anlage beizufügen und muss auch eventuellen neuen Besitzern ausgehändigt werden. Zusätzliche Exemplare erhalten Sie über die Internetseiten von Niko oder über den Kundendienst von Niko.
- Beachten und berücksichtigen Sie bei der Installation unter anderem folgende Punkte:
 - die gültigen Gesetze, Normen und Richtlinien.
 - den Stand der Technik zum Zeitpunkt der Installation.
 - die in dieser Gebrauchsanleitung aufgeführten Anweisungen, wobei diese Gebrauchsanleitung nur allgemeine gültige Bestimmungen enthält, die für jede Anlage spezifisch angewendet werden müssen.
 - die allgemein anerkannten Regeln fachmännischer Arbeit.



Dieses Produkt erfüllt alle anwendbaren europäischen Richtlinien und Verordnungen. Die für dieses Produkt zutreffende EG-Konformitätserklärung erhalten Sie gegebenenfalls unter www.niko.eu.

2. NIKO UNTERSTÜTZUNG

Bei Zweifel oder falls Sie bei einem eventuellen Defekt des Produkts noch Fragen bezüglich des Umtausches haben, dann nehmen Sie bitte Kontakt auf mit dem Kundendienst von Niko (Belgien: +32 3 778 90 80) oder wenden Sie sich an Ihren Großhändler. Kontaktdaten und weitere Informationen erhalten Sie im Internet unter www.niko.eu in der Rubrik "Unterstützung und Beratung".

3. GARANTIEBEDINGUNGEN

- Der Garantiezeitraum beträgt vier Jahre ab Lieferdatum. Als Lieferdatum gilt das Rechnungsdatum zum Zeitpunkt des Kaufs durch den Endverbraucher. Falls keine Rechnung mehr vorhanden ist, gilt das Produktionsdatum.
- Der Endverbraucher ist verpflichtet, Niko schriftlich über einen Produktmangel innerhalb von zwei Monaten nach dessen Feststellung zu informieren.
- Im Falle eines Mangels hat der Endverbraucher nur Recht auf kostenlose Reparatur oder Ersatz des Produkts. Eine Entscheidung darüber obliegt allein Niko.
- Niko ist nicht für Mängel oder Schäden verantwortlich, die durch fehlerhafte Installation, nicht bestimmungsgemäßen oder unsachgemäßen Gebrauch, durch falsche Bedienung, Anpassen/Ändern des Produktes, infolge von unsachgemäßer Wartung entgegen den Wartungsvorschriften oder die sich aus äußeren Umständen, wie beispielsweise infolge Feuchtigkeit oder Überspannung, ergeben.
- Zwingende Vorschriften der nationalen Gesetzgebung bezüglich des Verkaufs von Konsumgütern und zum Verbraucherschutz haben vor den obigen Bestimmungen Vorrang in den Ländern, in denen Niko direkt oder über seine Neben- oder Tochtergesellschaften, Filialen, Vertriebsstellen, Agenten oder über feste Vertreter verkauft.



Dieses Produkt darf nicht mit dem normalen Haus- bzw. Restmüll entsorgt werden. Das zu entsorgende Gerät muss zu einer Mülldeponie oder einer Sondermüllsammelstelle gebracht werden. Neben den Herstellern und Importeuren haben auch Sie als Verbraucher eine Verantwortung bei der Mülltrennung, dem Recycling und der Wiederverwertung von elektrischen und elektronischen Geräten die entsorgt werden sollen. Um die Entsorgung und Verarbeitung finanzieren zu können, hat die Regierung in bestimmten Fällen einen Recycling-Beitrag festgelegt, der im Kaufpreis dieses Produktes enthalten ist.

Read the complete manual before attempting installation and activating the system.

1. DESCRIPTION

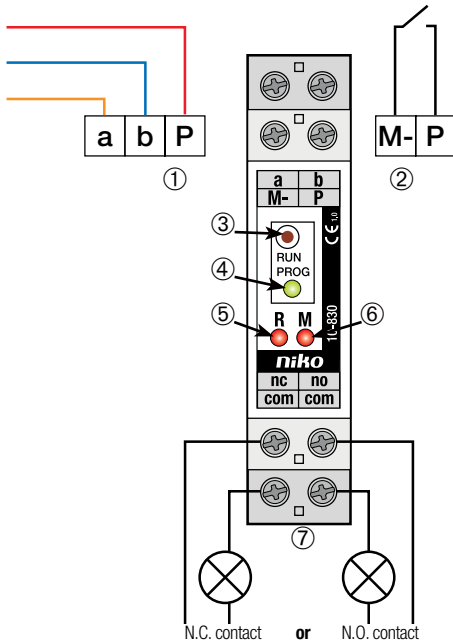
DIN rail relay 10-830 is always used in combination with other components from the Niko Standard Access Control range.

The relay allows the user:

- to connect the system to an additional bell, a light source, a gate control or Nikobus via a potential free output contact.
 - to connect a potential free contract (from a pushbutton or Nikobus) via the input contact for the execution of a particular function.
- It has a N.C. or N.O. contact and is equipped with a program button to adjust the settings.

2. COMPONENTS AND INSTALLATION

- ① terminals for the bus (3- or 2-wire)
- ② terminals for the input contact
- ③ program button
- ④ programming status LED
- ⑤ relay output status LED
- ⑥ input contact status LED
- ⑦ N.O. or N.C. output contact (max. 230V/3A)

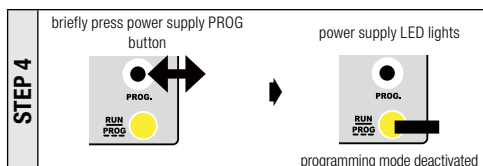
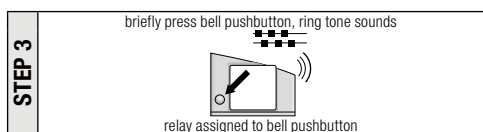
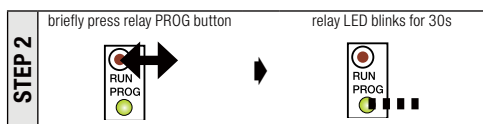
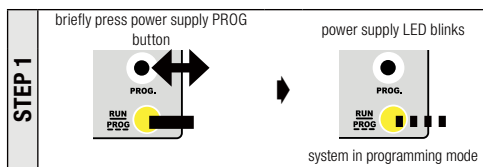


Note! Disconnect all power before installing the relay. Do not connect the unit to the power supply until installation is complete.

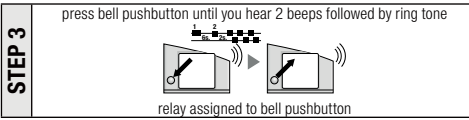
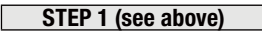
3. PROGRAMMING

3.a Possible settings for the RELAY OUTPUT:

Assigning the relay output to a bell pushbutton that has not yet been programmed.



Assigning the relay output to a bell pushbutton on which an internal unit has been programmed (not for 10-15x)



Clearing a bell pushbutton

See manual of bus power supply 10-801, 10-802 or 10-806

Assigning the relay output to an event

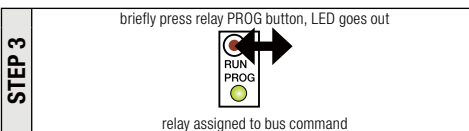
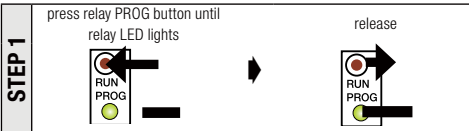
You can cause the relay output to switch upon the occurrence of a particular event such as:

- pressing the floor bell pushbutton on a particular internal unit
- pressing a particular bell pushbutton
- pressing the door opener button or any other button on a particular internal unit
- ...

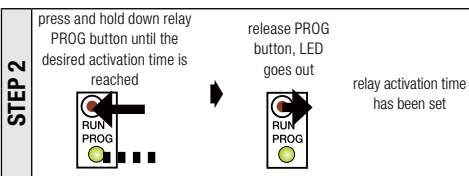
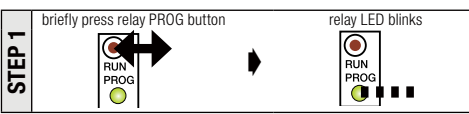
The event can be taught to the relay, so that the relay will switch whenever this particular event occurs.

Note!

- This is only possible with the internal or external unit that was used to teach the action to the relay.
- Only one action can be taught.



Setting the relay output activation time between 0.5s and 128s (factory setting = 1s)



3.b Possible settings for the INPUT CONTACT:

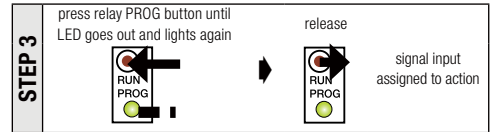
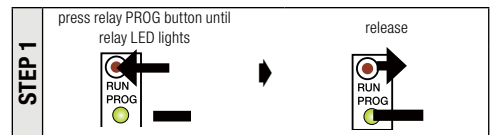
The input contact can be programmed so that with each closure it performs the same action as when

- pressing a particular floor bell pushbutton
- pressing a particular bell pushbutton
- pressing the door opener button or any other button on a particular internal unit
- ...

This action can be taught to the input contact, so that the same system action is triggered whenever the contact closes.

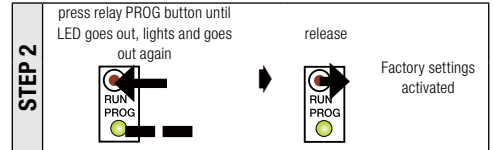
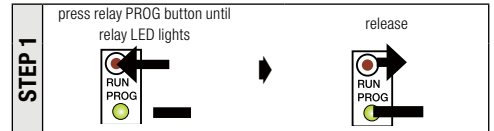
Factory setting:
Closing of the input contact places the door opener command on the bus for the external unit with address 0.

Note! Only one action can be taught.



3.c Restore factory settings:

To erase the programmed functionality for the relay output and the input contact, and to reset the relay activation time to 1s, proceed as follows:



4. TECHNICAL DATA

- Supply voltage:24V ± 8% (BUS power module)
- Dimensions (in mm):H85 x W18 x D65 (1E)
- Weight:.....52g
- Operating temperature:-20 to 50°C
- Current consumption when OFF:0.4mA (a); 1.4mA (P)
- Max. current consumption:0.4mA (a); 21mA (P)
- Contact load:230V~ / 3A
- Current across signal input:2.5mA
- Min. action duration at signal input:..100ms

5. WARNINGS REGARDING INSTALLATION

- The installation should be carried out by a registered installer and in compliance with the statutory regulations.
- This user manual should be presented to the user. It should be included in the electrical installation file, and it should be passed on to any new owners. Additional copies are available on the Niko website or via the Niko support service.
- During installation, the following should be taken into account (non-exhaustive list):
 - the statutory laws, standards and regulations.
 - the technology currently available at the time of installation.
 - this user manual, which only states general regulations and should therefore be read within the scope of each specific installation.
 - the rules of proper workmanship.



This product complies with all of the relevant European guidelines and regulations. If applicable, you can find the EC declaration of conformity regarding this product at www.niko.eu.

6. NIKO SUPPORT

In case of doubt or for the specific exchange procedure in case of a possible defect, contact the Niko support service in Belgium at +32 3 778 90 80 or your wholesaler/installer. Contact details and more information can be found at www.niko.eu under the "Help and advice" section.

7. GUARANTEE PROVISIONS

- The period of guarantee is four years from the date of delivery. The delivery date is the invoice date of purchase of the product by the consumer. If there is no invoice, the date of production applies.
- The consumer is obliged to inform Niko in writing about the non-conformity, within two months after stating the defect.
- In case of a non-conformity, the consumer only has the right to a product repair or replacement free of charge, which shall be decided by Niko.
- Niko shall not be held liable for a defect or damage resulting from incorrect installation, improper or careless use, incorrect operation, transformation of the product, maintenance that does not adhere to the maintenance instructions or an external cause, such as damage due to moisture or overvoltage.
- The compulsory regulations of the national legislation concerning the sale of consumer goods and the protection of the consumer in the countries where Niko sells, directly or via sister companies, subsidiaries, chain stores, distributors, agents or permanent sales representatives, take priority over the above-mentioned rules and regulations.

Do not dump this product with the unsorted waste. Bring it to a recognised waste collection point. Together with producers and importers, you have an important role to play in the advancement of sorting, recycling and reusing discarded electrical and electronic appliances. In order to finance the waste collection and processing, the government levies a recycling contribution in some cases (included in the purchase price of this product).

Pred vykonaním inštalácie a aktivácie systému si prečítajte celý návod.

1. OPIS

Relé DIN lišty 10-830 sa vždy používa spolu s inými komponentmi z radu Niko Standard Access Control.

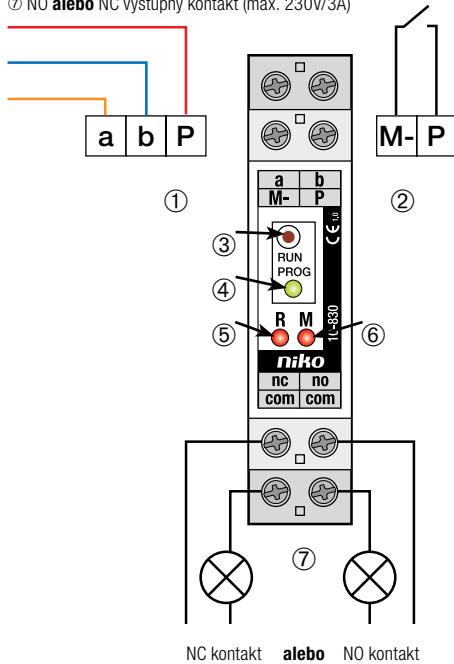
Relé používateľovi umožňuje:

- pripojiť systém na ďalší zvonček, zdroj osvetlenia, ovládanie brány alebo na Nikobus cez bezpotenciálový výstupný kontakt.
- na pripojenie bezpotenciálového kontaktu (z tlačidla alebo Nikobusu) cez vstupný kontakt na vykonávanie určitej funkcie.

Má NC alebo NO kontakt a je vybavený programovacím tlačidlom, ktorým sa upravujú nastavenia.

2. KOMPONENTY A INŠTALÁCIA

- 1 svorky pre zbernicu (3- alebo 2-vodičové)
- 2 svorky pre vstupný kontakt
- 3 programovacie tlačidlo
- 4 programovanie stavovej LED
- 5 stavová LED relé výstupu
- 6 stavová LED vstupného kontaktu
- 7 NO alebo NC výstupný kontakt (max. 230V/3A)

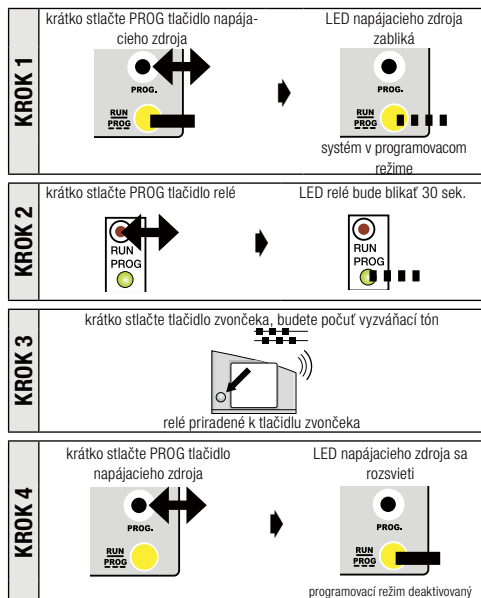


Poznámka! Pred inštaláciou relé odpojte všetky napájacie zdroje. Nepripájajte jednotku k napájacemu zdroju, kým nie je inštalácia dokončená.

3. PROGRAMOVANIE

3.a Možné nastavenia pre RELÉ VÝSTUP:

Priradenie relé výstupu na tlačidlo zvončeka, ktoré ešte nebolo naprogramované.



Priradenie relé výstupu k tlačidlu zvončeka, na ktorom bola naprogramovaná vnútorná jednotka (nie je určené pre 10-15x)

KROK 1 (vid'. vyššie)

KROK 2 (vid'. vyššie)

KROK 3 držte tlačidlo zvončeka stlačené, až kým nebudete počuť 2 pípnutia a potom aj zvonenie



KROK 4 (vid'. vyššie)

Vymazanie tlačidla zvončeka

Vid'. návod pre napájací zdroj zbernice 10-801, 10-802 alebo 10-806

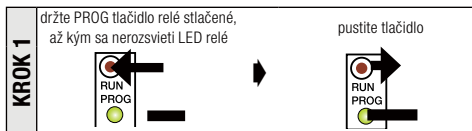
Priradenie výstupu relé k udalosti

Môžete výstup daného relé nastaviť tak, aby spínalo vždy pri jednej z nasledovných udalostí:

- stlačením tlačidla zvončeka na poschodí na príslušnej vnútornej jednotke
- stlačením príslušného tlačidla zvončeka
- stlačením tlačidla elektrického zámku alebo akéhokoľvek iného tlačidla na príslušnej vnútornej jednotke
- ...

Relé si vie danú udalosť zapamätať, aby relé spínalo vždy vtedy, keď táto udalosť nastane.

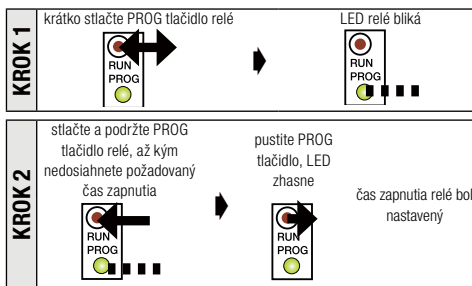
Poznámka! • Toto je možné len s vnútornou alebo vonkajšou jednotkou, pomocou ktorej si relé túto udalosť zapamätalo.
• Relé si dokáže zapamätať len jednu akciu.



KROK 2 vykonajte požadovanú akciu behom 30 sek.: stlačte tlačidlo elektrického zámku, tlačidlo zvončeka u dverí, na poschodí alebo...

KROK 3 krátko stlačte PROG tlačidlo relé, LED zhasne

Nastavenie času zapnutia relé od 0,5s do 128s (továrské nastavenie = 1s)



3.b Možné nastavenia pre VSTUPNÝ KONTAKT:

Vstupný kontakt môžete naprogramovať tak, aby pri každom spínaní vykonal rovnakú akciu, ako keď:

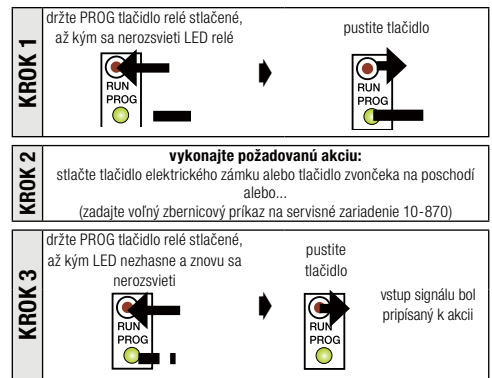
- stlačíte príslušné tlačidlo zvončeka na poschodí
- stlačíte príslušné tlačidlo zvončeka
- stlačíte tlačidlo elektrického zámku alebo akéhokoľvek iné tlačidlo na príslušnej vnútornej jednotke
- ...

Vstupný kontakt si dokáže túto akciu zapamätať a táto systémová akcia sa potom vykoná vždy, keď kontakt uzatvorí.

Továrské nastavenie:

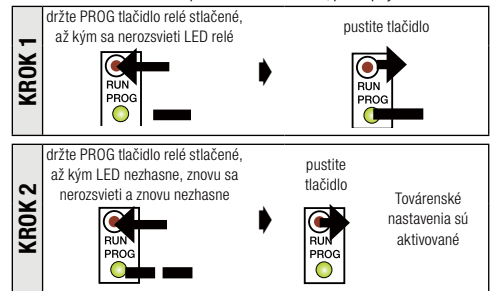
Zopnutím vstupného kontaktu sa príkaz na otvorenie dverí umiestni na zbernicu pre vonkajšiu jednotku s adresou 0.

Poznámka! Môže byť nastavená iba jedna akcia.



3.c Obnovenie továrenských nastavení:

Ak chcete vymazať naprogramované funkcie pre výstup relé a vstupný kontakt a zresetovať čas zapnutia relé na 1 sek., postupujte nasledovne:



4. TECHNICKÉ ÚDAJE

Napájacie napätie:24V ± 8% (napájací modul zbernice)

Rozmery (v mm):V85 x Š18 x H65 (1E)

Hmotnosť:52g

Prevádzková teplota:-20 až 50°C

Spotreba el. energie, keď je VYP:0,4 mA (a); 1,4 mA (P)

Max. spotreba el. energie:0,4 mA (a); 21mA (P)

Záťaž kontaktu:230V~ / 3A

El. energia cez vstup signálu:2,5mA

Min. doba trvania akcie na vstupe signálu: 100ms

5. PRÁVNE UPOZORNENIA

- Inštaláciu musí vykonať kvalifikovaný odborník v súlade s platnými predpismi.
- Tento návod musí byť odovzdaný užívateľovi. Musí byť súčasťou dokumentácie o elektrickej inštalácii a musí byť odovzdaný každému novému užívateľovi. Ďalšie kópie návodu sú dostupné na web stránke Niko alebo cez služby zákazníkom. Najnovší návod na inštaláciu tohto výrobku je k dispozícii na internetových stránkach Niko.
- Počas inštalácie je potrebné brať do úvahy nasledovné (neobmedzuje sa iba na nasledovný zoznam):
 - aktuálne zákony, normy a vyhlášky.
 - aktuálny stav technológie v čase inštalácie.
 - tento návod, ktorý obsahuje iba všeobecné pravidlá, je potrebné použiť s ohľadom na špecifiká každej inštalácie.
 - pravidlá správnej inštalácie.



Tento výrobok spĺňa všetky relevantné Európske predpisy a nariadenia. V prípade potreby nájdete príslušné ES vyhlásenie o zhode na www.niko.eu.

6. NIKO TECHNICKÁ PODPORA

Ak máte otázku, obráťte sa na zastúpenie firmy Niko (Slovenská republika: +421 2 63 825 155) alebo váš veľkoobchod. Ďalšie informácie a kontakty nájdete na stránke www.niko.eu v sekcii "Pomoc a podpora".

7. ZÁRUČNÉ PODMIENKY

- Záručná doba je štyri roky od dátumu dodávky. Za dátum dodávky sa považuje dátum fakturácie alebo vydania iného daňového dokladu zákazníkovi. Ak takýto doklad nie je k dispozícii, platí dátum výroby.
- Zákazník je povinný písomnou formou informovať Niko o poruche do dvoch mesiacov od jej objavenia.
- V prípade poruchy výrobku má zákazník nárok na bezplatnú opravu alebo výmenu (na základe posúdenia firmy Niko).
- Niko nenesie zodpovednosť za poruchu alebo poškodenie spôsobené nesprávnou inštaláciou, nesprávnym alebo nedbalým použitím, prepravou výrobku, nesprávnou údržbou, alebo vonkajšími vplyvmi ako sú zvýšená vlhkosť či prepätie.
- Záväzný zákon národnej legislatívy, týkajúce sa predaja tovaru a ochrany zákazníka platné v krajinách, kde sa predávajú výrobky Niko, priamo alebo cez sesterské či dcérske spoločnosti, reťazce, distribútorov, agentov alebo stálych predajných zastupcov, sú nadriadené vyššie uvedeným pravidlám a nariadeniam.



Vyradený výrobok nevhadzujte do netriedeného odpadu. Prineste ho do oficiálnej zberne odpadu. Spoločne s výrobcami a importérmi máte dôležitú úlohu v rozvoji triedenia, recyklácie a opätovného použitia vyradených elektrických a elektronických prístrojov.