

# ORCON

Handleiding voor de gebruiker

## **Compact-10RHB** Woonhuisventilatie



Deze handleiding is bedoeld voor de gebruikers van het mechanisch ventilatiesysteem van het type Compact-10RHB. Deze handleiding bevat belangrijke informatie over de bediening en onderhoud van de woonhuisventilator, afstandsbediening en CO<sub>2</sub> sensor.

De handleiding voor de installateur is te vinden aan de achterkant van deze handleiding.

Deze handleiding hoort bij de uitvoering:  
Compact-10RHB



# Inhoudsopgave

1. Algemene introductie	blz. 1
2. Hoe werkt het ventilatie systeem	blz. 2
3. Bedienen van het systeem	blz. 2
4. Onderhoud	blz. 6
5. Garantie	blz. 9

## 1. Algemene introductie

### Het belang van goede ventilatie

Het systeem kan volledig automatisch functioneren en bespaart energie en geld. Maar het komt ook uw gezondheid ten goede! U hebt ongeveer 25 m<sup>3</sup> frisse lucht per uur nodig. Dus goede ventilatie is pure noodzaak. Zonder goede ventilatie wordt het vochtig en muff in huis. Dat trekt schimmels en huisstofmijt aan. Niet goed ventileren staat garant voor vochtplekken in muren en plafonds en voor gezondheidsklachten zoals hoofdpijn, allergieën en luchtwegirritaties.

Natuurlijk schetsen we hiermee een extreme situatie, maar een goed ventilatiesysteem is niet voor niets

verplicht in nieuwe huizen. U en uw woning hebben frisse lucht nodig! Even een raampje openzetten is niet voldoende. Op het moment dat uw het raam sluit is de frisse lucht alweer verdwenen.

Huizen worden steeds beter geïsoleerd. Dat is hoe dan ook een goede ontwikkeling, want het bespaart heel veel energie en geld. Goede isolatie vermindert helaas wel de luchtverversing in je huis, want in een luchtdichte woning kan de lucht niet van buiten naar binnen, of andersom.

En dat is nou juist géén goede ontwikkeling, want u en uw woning hebben frisse lucht nodig. In een huis bevindt zich veel vocht. Bovendien produceren de bewoners ook vocht. Zonder goede ventilatie kunnen vocht en de verontreinigde lucht niet weg, met bacteriën en schimmels als gevolg. Bovendien is het ook nog eens zo dat het verwarmen van deze vochtige lucht meer energie kost.

### Het is dus belangrijk om 24 uur per dag te ventileren.

Voor vragen kunt u contact opnemen met uw leverancier. De contactgegevens zijn terug te vinden in het installatie-meetrapport.

## 2. Hoe werkt het ventilatie systeem?

Uw woning is voorzien van een mechanisch afvoer ventilatiesysteem van Orcon. Dit systeem bestaat uit een centraal opgestelde ventilator met een zeer energiezuinige gelijkstroommotor, een kanalsysteem met afzuigventielen in de keuken, badkamer, toilet en eventueel de berging gecombineerd met een afstandsbediening en/of CO<sub>2</sub> sensor(en).



**Het is niet toegestaan om een wasemkap of een wasdroger op het systeem aan te sluiten.**

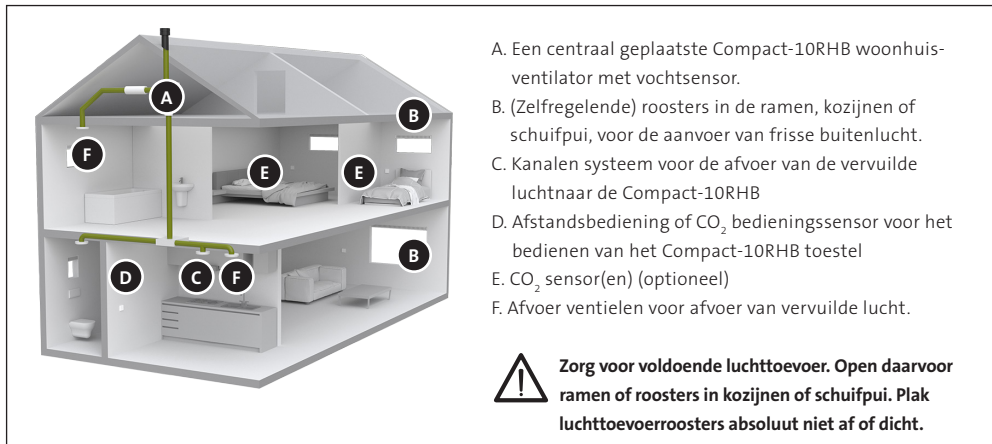
Afhankelijk van de grootte van de woning kan het systeem door de installateur op de juiste luchthoeveelheid worden ingesteld. Het ventilatiesysteem kan in vier snelheden worden geschakeld afwezig, laag-, midden- en hoogstand. Dankzij deze instelmogelijkheid worden luchtjes en vocht zo optimaal mogelijk naar buiten afgevoerd.

Bij het ontwerpen van het systeem is ervan uitgegaan dat de Compact-10RHB, 24 uur per dag in bedrijf is. Het toestel is uitgevoerd met een zeer energiezuinige gelijkstroommotor om zo zuinig mogelijk met energie om te gaan.

## 3. Bedienen van het systeem

Voor het goed functioneren van het toestel moeten de volgende voorwaarden in acht worden genomen.

- Zorg dat er voldoende lucht kan worden toegevoerd via klapraampjes of toevoerroosters.
- Indien in uw woning niet-afsluitbare luchttoevoeropeningen zijn aangebracht, stop deze dan niet dicht en plak ze niet af.



- A. Een centraal geplaatste Compact-10RHB woonhuis-ventilator met vochtsensor.
- B. (Zelfregelende) roosters in de ramen, kozijnen of schuifpui, voor de aanvoer van frisse buitenlucht.
- C. Kanalen systeem voor de afvoer van de vervuilde lucht naar de Compact-10RHB
- D. Afstandsbediening of CO<sub>2</sub> bedieningssensor voor het bedienen van het Compact-10RHB toestel
- E. CO<sub>2</sub> sensor(en) (optioneel)
- F. Afvoer ventielen voor afvoer van vervuilde lucht.



**Zorg voor voldoende luchttoevoer. Open daarvoor ramen of roosters in kozijnen of schuifpui. Plak luchttoevoerroosters absoluut niet af of dicht.**

Fig. 1 Overzicht ventilatiesysteem Compact-10RHB

De woonhuisventilator wordt bediend met een draadloze afstandsbediening, in de automatische stand wordt de ventilatie geregeld op basis van vochtproductie in de woning en toename van het CO<sub>2</sub>-niveau in de betreffende verblijfsruimtes (alleen bij CO<sub>2</sub> uitvoering).

Het systeem kan later altijd nog worden uitgebreid met extra bedieningen/CO<sub>2</sub> sensoren. Als er meerdere bedieningen/ sensoren zijn toegepast in uw woning is altijd de hoogste ventilatie stand leidend.

## Werking afstandsbediening

De bediening van uw toestel beschikt over 6 knoppen in de tabel hieronder worden de functies van deze knoppen uitgelegd.

Uitleg bedieningsinterface afstandsbediening 15RF		
Knop	Bediening	Functie
	1x kort	Afwezigheidstand
1	1x kort	Stand 1 (laagstand)
2	1x kort	Stand 2 (middenstand)
3	1x kort	Stand 3 (hoogstand)
	1x kort	Stand 3 (timerstand) tijdelijk 15 minuten
	2x kort	Stand 3 (timerstand) tijdelijk 30 minuten
	3x kort	Stand 3 (timerstand) tijdelijk 60 minuten
Auto	1x kort	Automatische modus

Naast de 4 standen beschikt deze bediening ook over een intelligente vocht- en CO<sub>2</sub> detectie (CO<sub>2</sub> versie). Deze wordt geactiveerd in de automatische stand.

### Automatische modus (auto)

In de auto modus draait het toestel op basis van vraag van de geïntegreerde vochtsensor en/of op basis van de optionele CO<sub>2</sub> sensor(en) RF.

### Timerstand

In de timerstand draait het toestel een gewenste tijd in de stand hoog, na het verstrijken van de tijd keert het toestel terug naar de laatst gekozen stand. De timer kan worden afgebroken door een andere (gewenste) knop te kiezen.

### Afwezigheidstand

In de afwezigheidstand draait het toestel in een extra energiezuinige laagstand en reageert niet op vraag van de sensoren.

### Vochtdetectie

De ventilator meet continue de vochtigheid in de afgevoerde lucht en vergelijkt deze met de opgeslagen metingen van de laatste 3 minuten. Indien er een

aanzienlijke vocht verhoging vastgesteld wordt, zal de ventilator automatisch harder gaan draaien op stand 2. Als het toestel een vocht afname detecteert dan wordt de nadraai-tijd geactiveerd 15 min of 30 min (instelbaar). Daarna keert de Compact- 10RHB terug in de automatische modus.

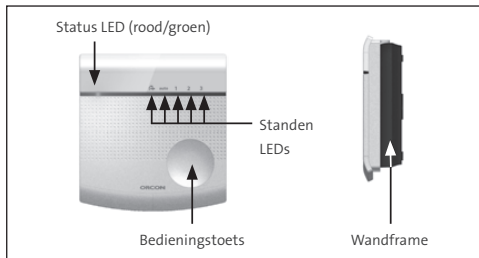
### **CO<sub>2</sub> detectie (alleen bij toestellen met CO<sub>2</sub> sensor)**

#### **Hoe werkt het?**

Afhankelijk van de luchtkwaliteit (gemeten CO<sub>2</sub> concentra-tie in de (woon)kamer)) geeft de CO<sub>2</sub> sensor een radiogra-fisch signaal aan de Compact-10RHB om meer of minder af te zuigen uit keuken, badkamer en toilet. Hierdoor wordt er meer of minder frisse lucht aangezogen door de roosters.

#### **Indicatie en bediening CO<sub>2</sub> bedieningssensor**

Door de bedieningstoets eenmaal aan te tippen wordt de status door de LED's weergegeven. Na 30 seconden gaan de LED's automatisch weer uit. Dit met als doel om niet te storen in een donkere verblijfsruimte. Als de bedieningstoets na het eenmalig aantippen nogmaals wordt aangetipt zal de CO<sub>2</sub> bedieningssensor overschakelen naar een andere stand. Het wisselen is te herkennen aan het oplichten van de groene LED aan de rechterbovenzijde van de CO<sub>2</sub> bedieningssensor.



*Fig. 2 Locatie LED en bedieningstoets CO<sub>2</sub> sensor*

Er zijn hierin 5 mogelijkheden namelijk:

- Afwezigheid stand
- Automatische modus
- Stand 1 (laag) tijdelijk
- Stand 2 (midden) tijdelijk
- Stand 3 (hoog) tijdelijk

#### **Indicatie en bediening CO<sub>2</sub> ruimtesensor**

De CO<sub>2</sub> ruimtesensor laat zich op dezelfde manier bedienen als de CO<sub>2</sub> bedieningssensor. De CO<sub>2</sub> ruimtesensor kent 2 mogelijkheden in plaats van 5:

- Automatische modus.
- Buitengewoon goed modus.

### **Automatische modus**

Wanneer de CO<sub>2</sub> bedieningssensor zich in deze modus bevindt zal de ventilator volgens de standaard behoefte ventileren. Hierdoor wordt er bespaard op de energie kosten. Er wordt namelijk alleen geventileerd wanneer dat echt nodig is.

### **Afwezigheid en modus 1,2 en 3**

Wanneer de CO<sub>2</sub> bedieningssensor in de afwezigheid stand gezet wordt, zal deze een vaste, minimale hoeveelheid ventileren. Deze stand blijft actief totdat deze handmatig weer in de automatische modus is gezet of wanneer deze weer opstart na stroomuitval. Stand 1 (laag), 2 (midden) en 3 (hoog) zijn tijdelijke standen. Wanneer één van deze standen gekozen wordt zal het systeem na 60 minuten weer terug gaan naar de automatische modus.

### **Buitengewoon goed modus**

Wanneer de CO<sub>2</sub> sensor zich in deze modus bevindt zal de CO<sub>2</sub> sensor het luchtkwaliteitsniveau op een hoog niveau houden. Hierdoor wordt er meer geventileerd. De verse buitenlucht wordt naar binnen gehaald.

De CO<sub>2</sub> sensor(en) communiceren draadloos met de Compact-10RHB ventilatiebox. Wanneer het toestel is ingesteld op de automatische modus, dan reageert de Compact-10RHB op het hoogste CO<sub>2</sub> niveau (luchtkwaliteit in een verblijfsruimte) dat gemeten wordt door de CO<sub>2</sub> sensor(en). Dit zorgt voor een volledig automatische regeling waarbij er te allen tijde een buitengewoon binnenklimaat voor de bewoner heerst. U kunt te allen tijde zelf een andere snelheid kiezen met de afstandsbediening of CO<sub>2</sub> bedieningssensor. De automatische modus vervalt dan. Na een eventuele stroomonderbreking start de ventilator in de automatische modus op.

## 4. Onderhoud

### Onderhoud systeem

De bewoner dient er op toe te zien dat de ventilator 1x per 2 jaar door de installateur wordt gecontroleerd, en indien nodig, gereinigd.

### Reiniging afvoer ventielen

Pak het ventiel bij de buitenste rand en neem deze uit de muur of plafond. De ventielen kunnen met een sopje worden gereinigd. Spoel het ventiel hierna goed af en droog het ventiel af. Plaats het ventiel terug in de muur of het plafond.



**Let op dat de instelling van de ventielen niet wordt gewijzigd en dat de ventielen onderling niet worden verwisseld. Worden deze wel verwisseld dan functioneert het systeem niet meer optimaal!**

### Reiniging ventilatie toevoer roosters

Verwijder regelmatig het vuil in/aan de roosters boven de ramen, dit kan bijvoorbeeld met een stofzuiger.

### Onderhoud afstandsbediening

Verwijder regelmatig het stof van de afstandsbediening met een droge stofdoek, niet nat!

### Het vervangen van de batterij

Wanneer de LED indicatie op de afstandsbediening 1 keer oranje knippert of niet meer reageert nadat u op één van de toetsen van de bediening heeft gedrukt, is dit waarschijnlijk te wijten aan een lege batterij. Om deze batterij te vervangen, hoeft u geen contact op te nemen met uw installateur. U kunt dit gemakkelijk zelf doen. De batterij is via [www.orcon.nl](http://www.orcon.nl) te bestellen. Om de batterij te vervangen, klikt u de drukknop aan het wandframe (figuur 3) van de afstandsbediening in om het bovendeeel los te nemen van het wandframe van de afstandsbediening. Verwijder de oude batterij uit de afstandsbediening. Plaats de nieuwe batterij met de plus kant naar u toe (zie figuur 4). Klik de bovenkant met een scharnierende beweging weer op het wandframe vast.



Let op: Gooi lege batterijen niet bij het huisvuil, maar breng ze naar de inzamelpunten voor klein chemisch afval.



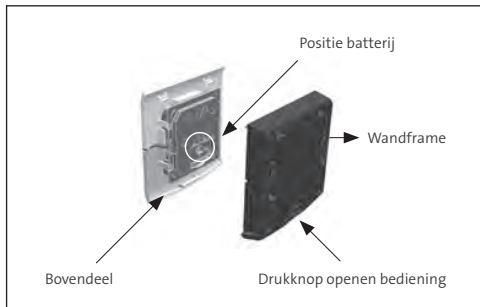


Fig. 3 Exploded view afstandsbediening 15RF

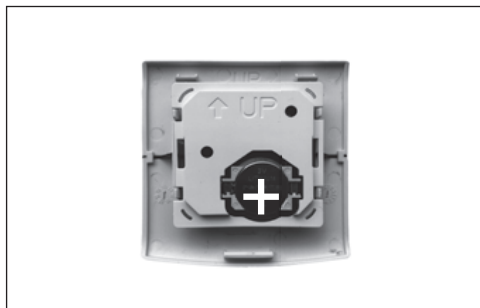


Fig. 4 Batterij in afstandsbediening 15RF

### Onderhoud CO<sub>2</sub> sensor

De CO<sub>2</sub> sensor(en) hebben gedurende de levensduur geen onderhoud nodig. De werking kan echter worden verstoord door vervuiling van de luchtsleuven. Verwijder daarom regelmatig het stof met een droge doek van de behuizing.

## 5. Garantie

Groupe Atlantic Nederland BV verleent standaard twee jaar garantie op de ventilator. De garantietermijn gaat in op de productiedatum. De garantie vervalt, indien:

- De installatie niet volgens de geldende voorschriften is uitgevoerd;
- De gebreken zijn ontstaan door verkeerde aansluiting, ondeskundig gebruik, of vervuiling van de ventilator en toebehoren;
- Er wijzigingen in de bedrading zijn aangebracht;
- Er reparaties door derden zijn verricht.

(De-)montagekosten ter plaatse vallen buiten de garantie. Indien binnen de garantietermijn een defect optreedt, dient dit te worden gemeld aan de installateur. Groupe Atlantic Nederland BV behoudt zich het recht voor om de constructie en/of configuratie van haar producten op elk moment te wijzigen zonder de verplichting eerder geleverde producten aan te passen. De gegevens in deze handleiding hebben betrekking op de meest recente informatie.

### Demontage en verwijderen



Aan het einde van de levensduur van de Compact-10RHB is de gebruiker verantwoordelijk voor een veilige demontage van de woonhuisventilator en voor de afvoer van de onderdelen, volgens de plaatselijk geldende regelgeving.



**Groupe Atlantic Nederland BV**

Landjuweel 25 | NL-3905 PE Veenendaal

t +31 (0)318 54 47 00 | [info.nl@groupe-atlantic.com](mailto:info.nl@groupe-atlantic.com) | [www.orcon.nl](http://www.orcon.nl)

**ORCON** EEN HELDERE KIJK  
OP VENTILATIE

092021/29192022/3961V1