

Installatie- en onderhoudshandleiding



Hydraulic Station

VWZ MEH 61

BE (nl), NL

Inhoudsopgave

1	Veiligheid.....	3
1.1	Waarschuwingen bij handelingen.....	3
1.2	Gevaar door ontoereikende kwalificatie	3
1.3	Reglementair gebruik.....	3
1.4	Algemene veiligheidsinstructies	3
1.5	Voorschriften (richtlijnen, wetten, normen)	4
2	Aanwijzingen bij de documentatie.....	5
2.1	Aanvullend geldende documenten in acht nemen.....	5
2.2	Geldigheid van de handleiding	5
3	Productbeschrijving.....	5
3.1	Opbouw van het product	5
3.2	Serienummer	5
3.3	Gegevens op het typeplaatje.....	5
3.4	CE-markering.....	6
4	Montage.....	6
4.1	Product uitpakken	6
4.2	Leveringsomvang controleren	6
4.3	Afmetingen van het product en van de aansluitingen.....	6
4.4	Afstand tot brandbare onderdelen	7
4.5	Minimumafstanden	7
4.6	Eisen aan de opstellingsplaats van het product in acht nemen	7
4.7	Demontage van de voormantel	7
4.8	Product ophangen	7
5	Installatie.....	8
5.1	Waterzijdige aansluiting.....	8
5.2	Elektrische installatie	9
5.3	Kabel doorvoeren	11
6	Ingebruikneming.....	12
6.1	Product vullen	12
6.2	Product ontluchten.....	13
6.3	Mantel installeren.....	13
6.4	Product aan gebruiker opleveren	13
7	Verhelpen van storingen.....	14
7.1	Reserveonderdelen aankopen	14
7.2	Product leegmaken.....	14
7.3	Verwarmingsspiraal terugzetten	14
7.4	Dichtheid controleren.....	14
7.5	Elektrische installatie controleren	14
7.6	Kabels controleren.....	15
8	Definitieve buitenbedrijfstelling	15
9	Recycling en afvoer.....	15
10	Serviceteam.....	15
Bijlage.....	16
A	Aansluitschema	16
B	Technische gegevens	17

1 Veiligheid

1.1 Waarschuwingen bij handelingen

Classificatie van de waarschuwingen bij handelingen

De waarschuwingen bij handelingen zijn als volgt door waarschuwingstekens en signaalwoorden aangaande de ernst van het potentiële gevaar ingedeeld:

Waarschuwingstekens en signaalwoorden



Gevaar!

Direct levensgevaar of gevaar voor ernstig lichamelijk letsel



Gevaar!

Levensgevaar door een elektrische schok



Waarschuwing!

Gevaar voor licht lichamelijk letsel



Opgelet!

Kans op materiële schade of milieuschade

1.2 Gevaar door ontoereikende kwalificatie

De volgende werkzaamheden mogen alleen vakmensen met voldoende kwalificaties uitvoeren:

- Montage
 - Demontage
 - Installatie
 - Ingebruikname
 - Inspectie en onderhoud
 - Reparatie
 - Buitenbedrijfstelling
- Ga te werk conform de actuele stand der techniek.

1.3 Reglementair gebruik

Er kan bij ondeskundig of oneigenlijk gebruik gevaar ontstaan voor lijf en leven van de gebruiker of derden resp. schade aan het product en andere voorwerpen.

Dit product is bedoeld als hulpverwarming in een systeem met warmtepomp.

Dit product is een systeemcomponent voor het regelen van de CV-circuits en de warm-

waterbereiding in combinatie met een warmtepomp, d.m.v. een thermostaat.

Minimale versie van de thermostaat:

- Systeemthermostaat VRC 470/3

Het reglementaire gebruik houdt in:

- het naleven van de bijgevoegde gebruiks-, installatie- en onderhoudshandleidingen van het product en van alle andere componenten van de installatie
- de installatie en montage conform de product- en systeemvergunning
- het naleven van alle in de handleidingen vermelde inspectie- en onderhoudsvoorwaarden.

Het gebruik volgens de voorschriften omvat bovendien de installatie conform de IP-code.

Dit product kan door kinderen vanaf 8 jaar alsook personen met verminderde fysieke, sensorische of mentale capaciteiten of gebrek aan ervaring en kennis gebruikt worden, als ze onder toezicht staan of m.b.t. het veilige gebruik van het product geïnstrueerd werden en de daaruit resulterende gevaren verstaan. Kinderen mogen niet met het product spelen. Reiniging en onderhoud door de gebruiker mogen niet door kinderen zonder toezicht uitgevoerd worden.

Een ander gebruik dan het in deze handleiding beschreven gebruik of een gebruik dat van het hier beschreven gebruik afwijkt, geldt als niet reglementair. Als niet reglementair gebruik geldt ook ieder direct commercieel of industrieel gebruik.

Attentie!

Ieder misbruik is verboden.

1.4 Algemene veiligheidsinstructies

1.4.1 Levensgevaar door ontbrekende veiligheidsinrichtingen

De in dit document opgenomen schema's geven niet alle voor een deskundige installatie vereiste veiligheidsinrichtingen weer.

- Installeer de nodige veiligheidsinrichtingen in de installatie.
- Neem de betreffende nationale en internationale wetten, normen en richtlijnen in acht.

1 Veiligheid

1.4.2 Levensgevaar door een elektrische schok

Als u spanningsvoerende componenten aanraakt, bestaat levensgevaar door elektrische schok.

Voor u aan het product werkt:

- ▶ Trek de stekker uit het stopcontact.
- ▶ Of schakel het product spanningsvrij door alle stroomvoorzieningen uit te schakelen (elektrische scheidingsinrichting met minstens 3 mm contactopening, bijv. zekering of vermogensveiligheidsschakelaar).
- ▶ Beveilig tegen herinschakelen.
- ▶ Wacht minstens 3 min tot de condensatoren ontladen zijn.
- ▶ Controleer op spanningvrijheid.

1.4.3 Verbrandingsgevaar door hete componenten

- ▶ Voer werkzaamheden aan deze onderdelen pas uit als deze zijn afgekoeld.

1.4.4 Kans op materiële schade door ongeschikt gereedschap

- ▶ Gebruik geschikt gereedschap.

1.4.5 Gevaar voor materiële schade door vorst

- ▶ Installeer het product niet in ruimtes die aan vorst blootstaan.

1.5 Voorschriften (richtlijnen, wetten, normen)

- ▶ Neem de nationale voorschriften, normen, richtlijnen, verordeningen en wetten in acht.

2 Aanwijzingen bij de documentatie

2.1 Aanvullend geldende documenten in acht nemen

- Neem absoluut alle bedienings- en installatiehandleidingen die bij de componenten van de installatie worden meegeleverd in acht.

2.2 Geldigheid van de handleiding

Deze handleiding geldt uitsluitend voor:

Productartikelnummer

Geldigheid: België

OF Nederland

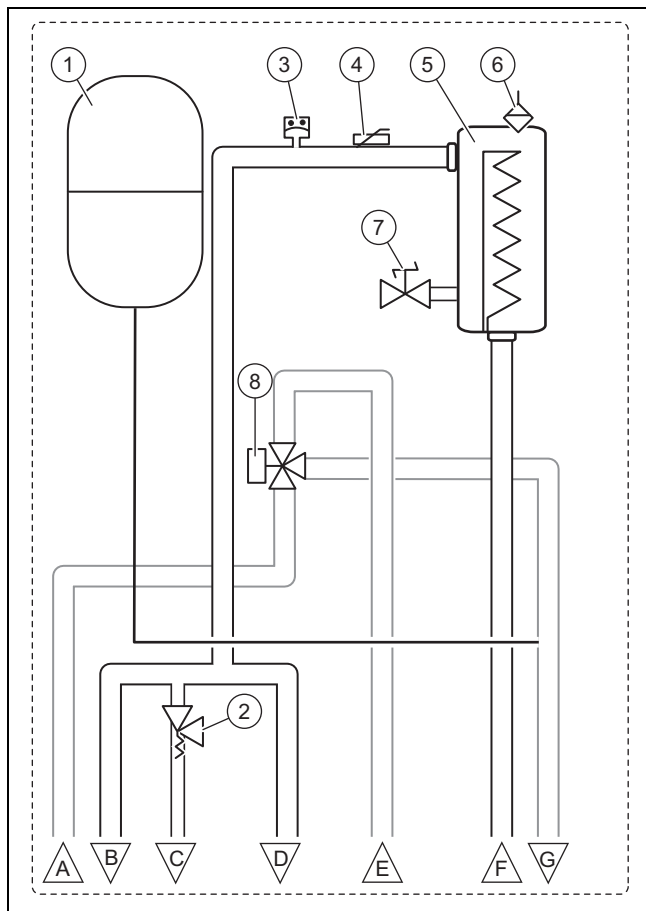
VWZ MEH 61

0020180703

3 Productbeschrijving

3.1 Opbouw van het product

3.1.1 Hydraulisch station



- | | | | |
|---|--------------------|---|-----------------------------------|
| 1 | Expansievat | 8 | Driewegklep |
| 2 | Veiligheidsventiel | A | Retour CV-circuit van het systeem |
| 3 | Druksensor | B | Aanvoer CV-circuit naar systeem |
| 4 | Temperatuursensor | C | Afvoer van het overstortventiel |
| 5 | Verwarmingsspiraal | D | Aanvoer naar warmwaterboiler |
| 6 | Ontluchtungsklep | | |
| 7 | Aftapkraan | | |

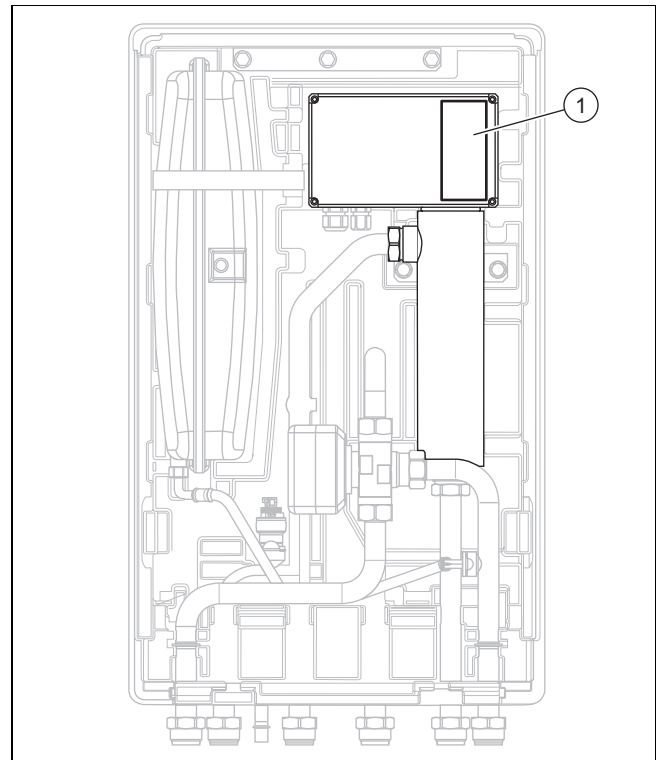
E Retour van warmwaterboiler

F Aanvoer warmtepomp

G Retour warmtepomp

3.2 Serienummer

Installatieplaats van het typeplaatje:



Model en serienummer staan op het typeplaatje (1).

3.3 Gegevens op het typeplaatje

Op het typeplaatje staat het land vermeld waarin het product geïnstalleerd moet worden.

Het typeplaatje bevat volgende gegevens:

Afkorting/symbool	Beschrijving
Landcode „XX“	Land, waarin het product moet worden geïnstalleerd
Serie-nr.	Merknaam en serienummer van het product
Code	Productcode van het product
PSH min PSH max	Minimale en maximale voedingsdruk van het hydraulisch circuit
V/Hz	Elektrische spanning/frequentie
A	Stroomsterkte
W (P max)	Maximaal stroomverbruik
IP	Beschermingsklasse

4 Montage

3.4 CE-markering



Met de CE-markering wordt aangegeven dat de producten conform de conformiteitsverklaring aan de fundamentele eisen van de desbetreffende richtlijnen voldoen.

De conformiteitsverklaring kan bij de fabrikant geraadpleegd worden.

4 Montage

Alle afmetingen op de afbeeldingen zijn in millimeter (mm) aangegeven.

4.1 Product uitpakken

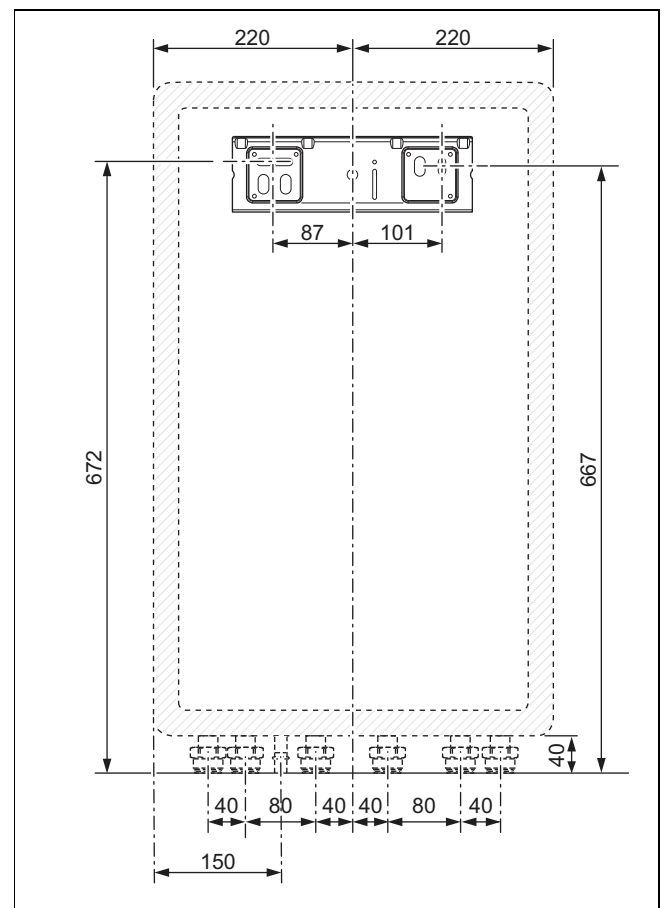
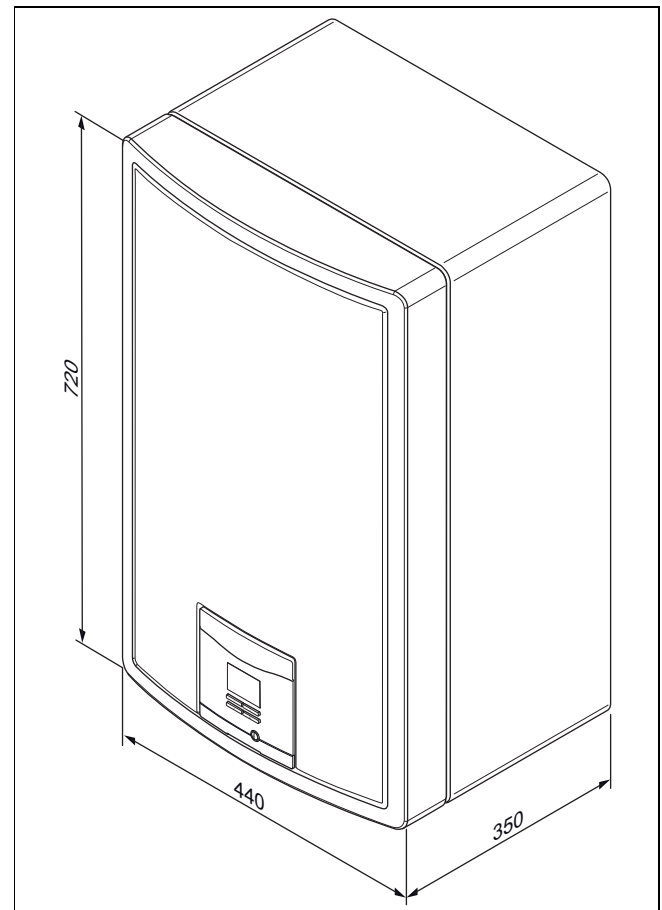
1. Haal het product uit de verpakking.
2. Verwijder de beschermfoliën van alle componenten van het product.

4.2 Leveringsomvang controleren

- Controleer de leveringsomvang op volledigheid en beschadigingen.

Aantal	Omschrijving
1	Product
1	Zak met toebehoren <ul style="list-style-type: none">- Houder voor ophangen (x1)- Vlakke pakking 1" (x6)- Vlakke pakking 1 1/4" (x2)
1	Netaansluitkabel, eenfasig, 230 V (3 G4)
1	Zakje met documentatie

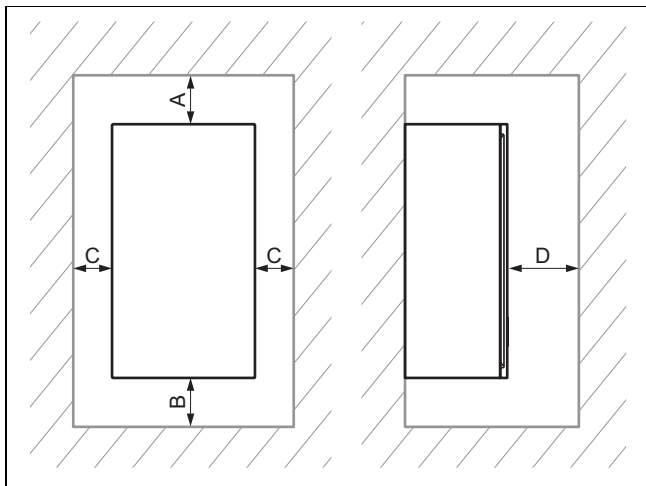
4.3 Afmetingen van het product en van de aansluitingen



4.4 Afstand tot brandbare onderdelen

- ▶ Zorg ervoor dat er geen licht ontvlambare delen de componenten aanraken omdat deze temperaturen van meer dan 80 °C kunnen bereiken.
- ▶ Zorg voor een minimumafstand tussen de licht ontvlambare onderdelen en de hete componenten.
 - Minimumafstand: 200 mm

4.5 Minimumafstanden

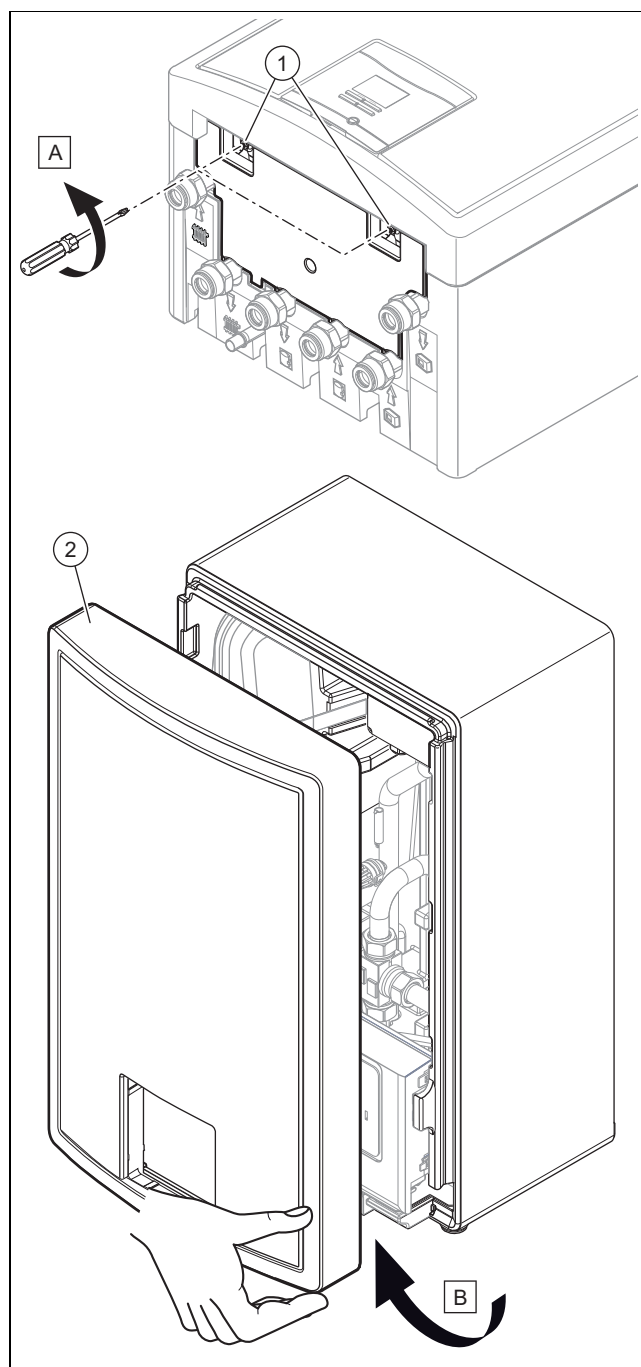


	Minimumafstand
A	200 mm
B	100 mm
C	200 mm
D	600 mm

4.6 Eisen aan de opstellingsplaats van het product in acht nemen

- ▶ Controleer of de ruimte waarin het product opgesteld wordt, niet tot de maximaal aanbevolen kamertemperatuur opgewarmd wordt.
 - Aanbevolen kamertemperatuur: 25 °C
- ▶ Installeer het product niet boven een ander toestel dat het zou kunnen beschadigen (bijv. boven een fornuis met waterdamp en vrijkomend vet) of in een ruimte met veel stofbelasting of in een corrosieve omgeving.
- ▶ Installeer het product niet onder een toestel waarbij er vloeistoffen kunnen lekken.
- ▶ Controleer of de ruimte waarin het product opgesteld moet worden, voldoende tegen vorst beschermd is.

4.7 Demontage van de voormantel

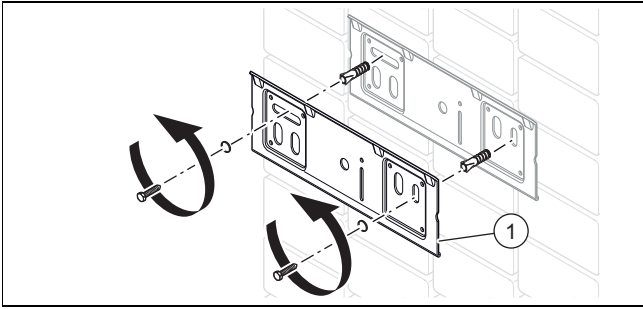


1. Draai de schroeven (1) los.
2. Neem het voorste manteldeel (2) van het product af.

4.8 Product ophangen

1. Controleer het draagvermogen van de muur.
2. Neem het totale gewicht van het product in acht.
3. Gebruik alleen voor de wand toegestaan bevestigingsmateriaal.
4. Zorg evt. voor een ophanginrichting met voldoende draagvermogen.
5. Boor de gaten voor de bevestiging.

5 Installatie



6. Bevestig de ophanghouder aan de wand (1).
7. Houd het product in de juiste positie tegen de wand, druk het bovenste deel van het product licht tegen de wand en positioneer dit over de ophanghouder.
8. Beweeg het product langzaam naar beneden en laat het in de ophangbeugel vastklikken.

5 Installatie

5.1 Waterzijdige aansluiting



Opgelet!

Gevaar voor materiële schade door resten in de leidingen!

Lasresten, afdichtingsresten, vuil of andere resten in de leidingen kunnen het product beschadigen.

- Spoel de CV-installatie grondig door voor u het product installeert.



Opgelet!

Kans op materiële schade door warmteoverdracht bij het solderen!

- Soldeer aan aansluitstukken alleen, zolang de aansluitstukken nog niet met de onderhoudskranen zijn vastgeschroefd.

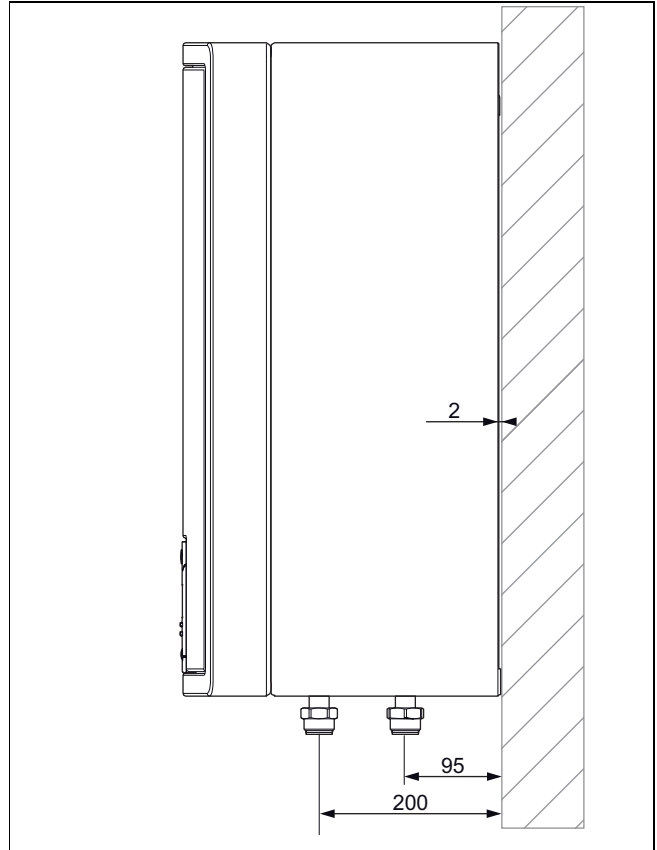


Opgelet!

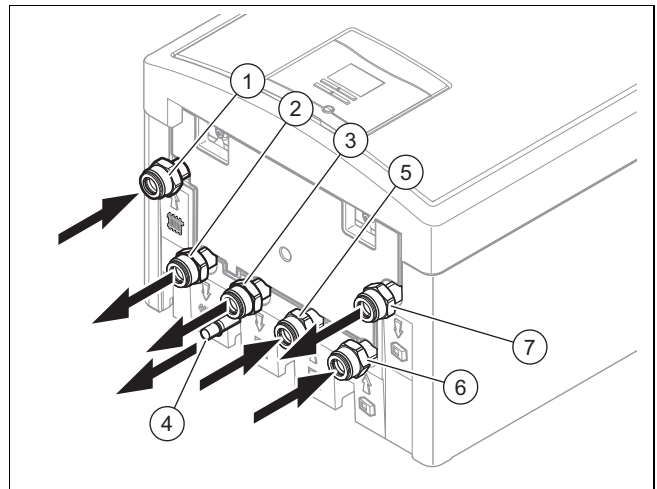
Gevaar voor materiële schade door corrosie

Door niet diffusiedichte kunststofbuizen in de CV-installatie dringt er lucht in het CV-water. Lucht in het CV-water veroorzaakt corrosie in het warmteopwekkercircuit en in het product.

- Als u in de CV-installatie kunststofbuizen gebruikt die niet diffusiedicht zijn, zorg er dan voor dat er geen lucht in het warmteopwekkercircuit terechtkomt.



1. Controleer de afstanden.



- | | | | |
|---|--------------------------------------|---|---------------------------------|
| 1 | Retour CV-circuit van het systeem 1" | 4 | Afvoer van het overstortventiel |
| 2 | Aanvoer CV-circuit naar systeem 1" | 5 | Retour naar warmwaterboiler |
| 3 | Aanvoer naar warmwaterboiler | 6 | Aanvoer warmtepomp |
| | | 7 | Retour warmtepomp |
2. Gebruik uitsluitend de met het product meegeleverde originele afdichtingen.
 3. Sluit een afvoerslang op het overstortventiel aan.
 4. Waarborg, dat de afvoerleiding van het overstortventiel in een vorstvrije omgeving is geïnstalleerd, altijd afloopt en in een open afvoer zichtbaar eindigt.
 5. Sluit het cv-circuit van de installatie aan zoals gespecificeerd.
 6. Sluit het cv-circuit van de boiler aan zoals gespecificeerd.

- Sluit het warmtepompcircuit van de installatie aan zoals gespecificeerd.

5.2 Elektrische installatie



Gevaar!

Levensgevaar door elektrische schok bij ondeskundige elektrische aansluiting!

Een ondeskundige elektrische installatie kan het veilige gebruik van het product beïnvloeden en tot lichamelijk letsel en materiële schade leiden.

- ▶ Voer de elektrische installatie alleen uit als u een opgeleide installateur bent en voor dit werk gekwalificeerd bent.



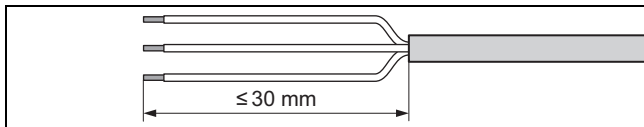
Opgelet!

Gevaar voor brand door oververhitting!

Leidingen van de huisinstallatie zijn in de regel niet voldoende temperatuurbestendig en daarom niet voor de installatie geschikt.

- ▶ Gebruik de al aangesloten 400 V-kabel of de meegeleverde 230 V-kabel.

- ▶ Verkort de aansluitleidingen indien nodig.



- ▶ Om kortsluitingen bij het per ongeluk loskomen van een draad te vermijden, ontmantelt u de buitenste omhulling van flexibele leidingen slechts maximaal 30 cm.
- ▶ Zorg ervoor dat de isolatie van de binnenste draden tijdens het ontmantelen van de buitenste omhulling niet beschadigd wordt.
- ▶ Isoleer de binnenste draden slechts zodanig dat goede, stabiele verbindingen tot stand gebracht kunnen worden.
- ▶ Om kortsluitingen door losse draden te vermijden, dient u de geïsoleerde einden van de draden van draadeindhulzen te voorzien.
- ▶ Bevestig de kabel in de kabeldoorvoer op de schakelkast.

5.2.1 Elektrische installatie voorbereiden

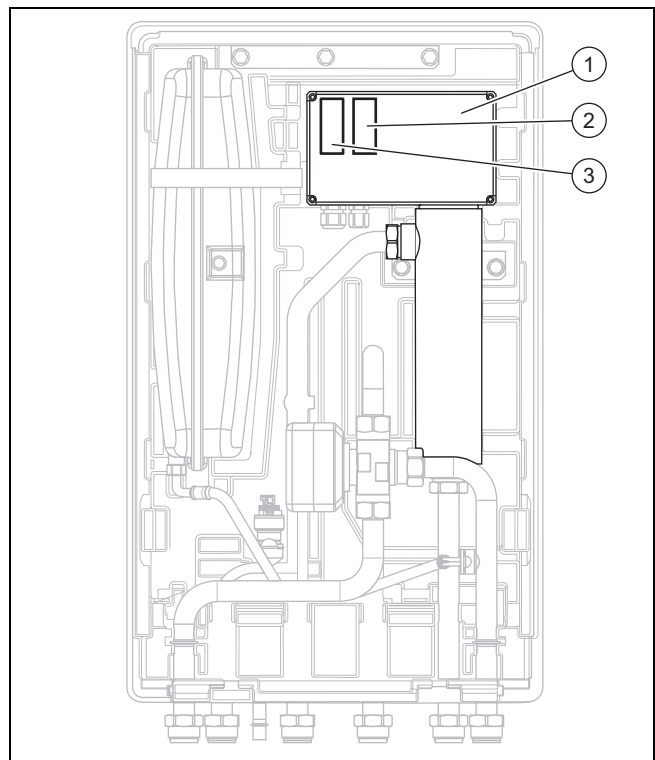
- Let op de technische aansluitvoorwaarden voor de aansluiting op het laagspanningsnet van de energieleverancier.
- Bepaal, of de functie blokkering energiebedrijf voor het product beschikbaar is en hoe de stroomvoorziening van het product, afhankelijk van het type uitschakeling, moet worden uitgevoerd.
- Bepaal via het typeplaatje of het product een elektrische aansluiting 1~/230V of 3~/400V nodig heeft.
- Let erop, dat het product alleen op een voeding met een enkeltariefteller kan worden aangesloten. bij de regeling via het blokkeersignaal van het energiebedrijf kan het product daarom door het energiebedrijf volledig spanningsloos worden geschakeld.

- Waarborg, dat de nominale spanning van het 1-fasige net 230 V (+10%/-15%) en het 3-fasige net 400 V (+10%/-15%) is.
- Sluit het product via een vaste aansluiting en een scheidingsinrichting met minstens 3 mm contactopening (bijv. zekeringen of vermogensschakelaar) aan.
- Bepaal via het typeplaatje de ontwerpstroom van het product. Leid daarvan de passende draaddoorsnedes voor de elektrische leidingen af.
- Houd in elk geval rekening met de installatievoorwaarden bij de klant.
- Zorg ervoor dat de nominale spanning van het elektriciteitsnet overeenkomt met die van de bekabeling van de hoofdstroomvoorziening van het product.
- Zorg ervoor dat de toegang tot de netaansluiting altijd gegarandeerd is en niet afgedekt is.
- Indien de plaatselijke netbeheerder voorschrijft dat de warmtepomp via een blokkeersignaal moet worden bestuurd, dan monteert u een overeenkomstige, door de netbeheerder voorgeschreven contactschakelaar.
- Installeer voor het product, indien dit voor de installatieplaats is voorgeschreven, een pulsstroomgevoelige aardlekschakelaar type A of een universele aardlekschakelaar type B.

5.2.2 Stroomvoorziening tot stand brengen

Om aan de vereisten van de overspanningscategorie III te voldoen, zijn eventueel bijkomende beveiligingen nodig.

Voor de voorwaarden van de overspanningscategorie III moeten de scheidingsinrichtingen een volledige scheiding van de stroomtoevoer garanderen.



- | | | | |
|---|--|---|--|
| 1 | Schakelkast | 3 | Sticker voor stroomaansluiting met 400 V |
| 2 | Sticker voor stroomaansluiting met 230 V | | |

5 Installatie



Opgelet! Risico voor schade door overspanning

Wanneer de netspanning hoger is dan 253 V, kunnen de elektrische componenten beschadigd raken.

- ▶ Controleer of de nominale netspanning 230 V bedraagt.



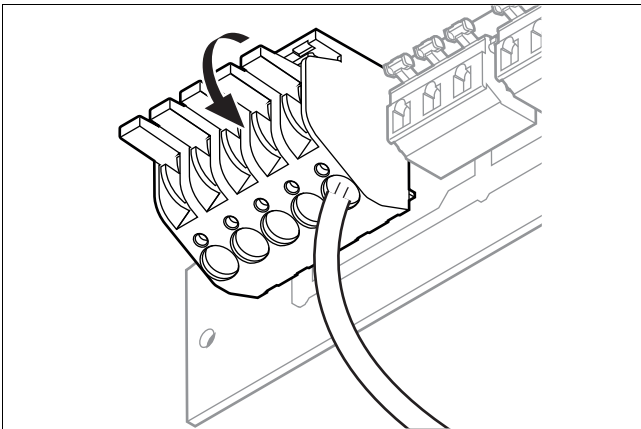
Opgelet! Risico voor schade door overspanning

Wanneer de netspanning hoger is dan 440 V, kunnen de elektrische componenten beschadigd raken.

- ▶ Controleer of de nominale netspanning 400 V bedraagt.

- ▶ Verbind de voedingskabel van het product met de stroomtoevoer van de installatie.

5.2.2.1 Aansluiting van de stroomkabels



1. Druk de hendel omlaag.
2. Sluit de kabel aan.

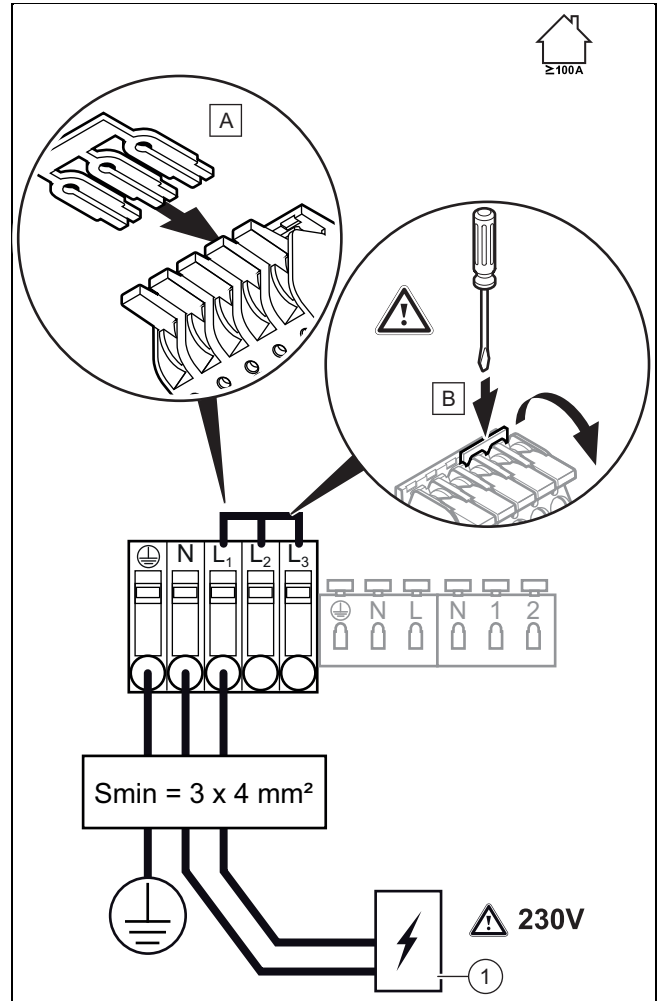
5.2.2.2 Product op 230 V-elektriciteitsnet aansluiten



Opgelet! Gevaar voor materiële schade!

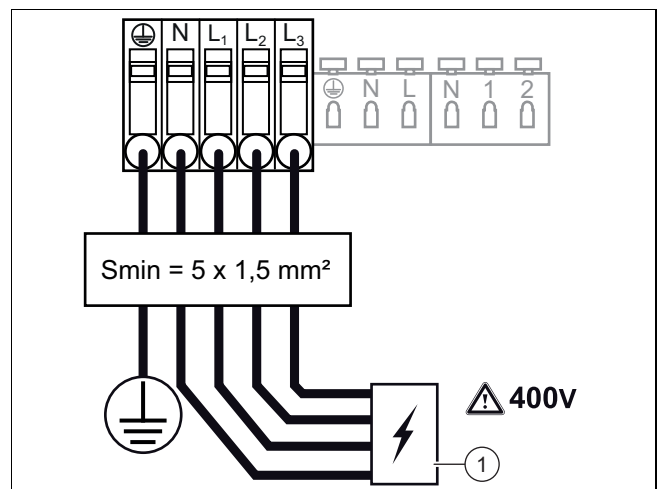
Dit toestel is uitsluitend bedoeld voor gebruik in ruimtes met een stroomnet dat belastbaar is met ≥ 100 A per fase.

- ▶ Sluit het toestel uitsluitend aan op een stroomnet dat belastbaar is met ≥ 100 A per fase.



1. Let op de aanwijzingen op de sticker op de schakelkast.
2. Sluit het product op een leidingveiligheidsschakelaar aan met minimale beveiliging (1).
 - Minimale beveiliging: ≥ 30 A
3. Plaats de overbruggingsstekker en druk deze met een schroevendraaier vast tot de aanslag van de stekker.
4. Sluit het product op het 230 V-eenfasenet met nulleider en randaarde aan.

5.2.2.3 Product op 400 V-elektriciteitsnet aansluiten

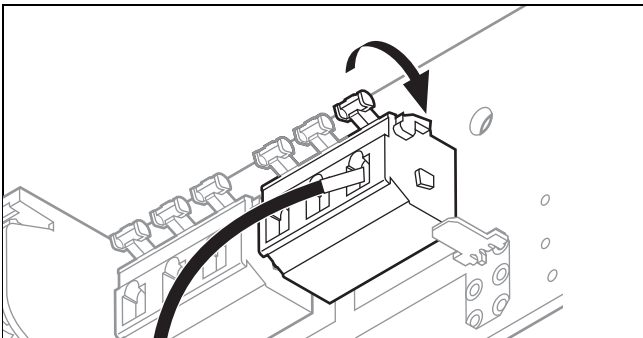


1. Let op de aanwijzingen op de sticker op de schakelkast.
2. Sluit het product op een leidingveiligheidsschakelaar aan met minimale beveiliging (1).

- Minimale beveiliging: ≥ 10 A
- 3. Sluit het product op het 400 V-driefasenet met nulleider en randaarde aan.

5.2.3 Stuurrelais aansluiten

5.2.3.1 Aansluiting van de stroomkabels



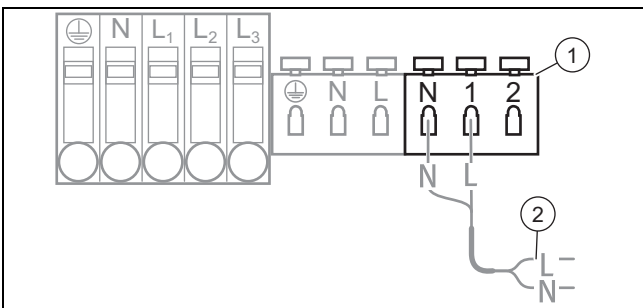
1. Gebruik de hendel.
2. Sluit de stroomkabel aan.



Aanwijzing

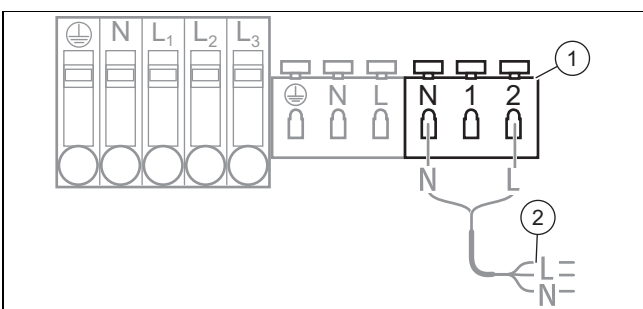
Bij de levering is het product reeds bekabeld.

5.2.3.2 Elektrische hulpverwarming met 2 kW aansluiten



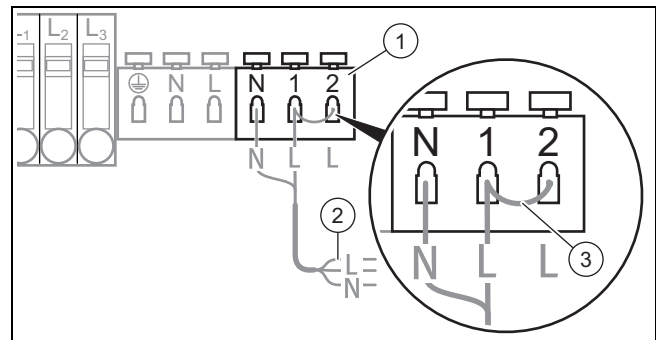
- Sluit de kabel (2) op het stuurrelais (1) aan.

5.2.3.3 Elektrische hulpverwarming met 4 kW aansluiten



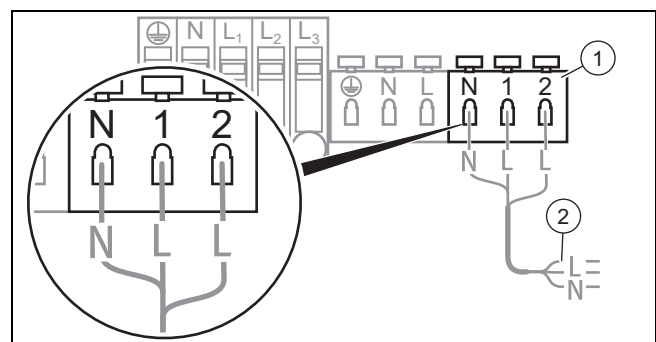
- Sluit de kabel (2) op het stuurrelais (1) aan.

5.2.3.4 Elektrische hulpverwarming met 6 kW aansluiten



1. Sluit de kabel (2) op het stuurrelais (1) aan.
2. Plaats een elektrische brug (3).

5.2.3.5 Stroomaansluiting van een met standen geregelde hulpverwarming uitvoeren



- Sluit de kabel (2) op het stuurrelais (1) aan.

5.2.4 Hoofdprintplaat aansluiten

Neem het aansluitschema (→ Pagina 16) in acht.

5.3 Kabel doorvoeren

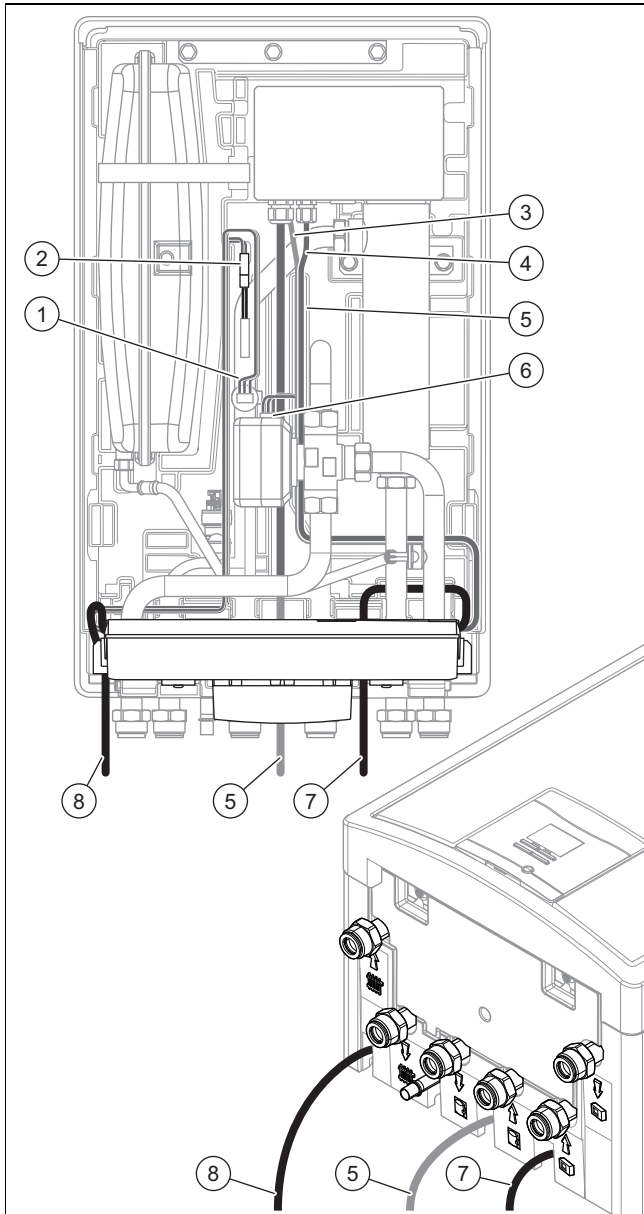


Opgelet!

Gevaar voor materiële schade

- Houd de reglementaire uitvoering van de stroomkabel aan.
- Houd de voorgeschreven kabeldoorvoeren aan, om elk contact tussen de kabel en het oppervlak van de stroomkabel en de verwarmingsspiraal te vermijden.
- Bij het vervangen van de voedingskabel de schroefverbinding van de kabel voldoende vastdraaien om de trekcontasting te garanderen+ treksterkte: 100 N (10 kg).

6 Ingebruikneming



- | | | | |
|---|--------------------------------------|---|---|
| 1 | Kabel druksensor | 6 | Kabel motor driewegklep |
| 2 | Kabel temperatuursensor | 7 | Kabel voor opties van hoogspanningsinstallaties |
| 3 | Voedingskabel printplaat | 8 | Kabel voor opties van laagspanningsinstallaties |
| 4 | Stuurkabel relais verwarmingsspiraal | | |
| 5 | Stroomkabel | | |

► Houd de correcte doorvoeren van de kabels aan.

6 Ingebruikneming



Gevaar! **Levensgevaar door elektrische schok!**

Ook bij uitgeschakeld product staat er nog stroom op de netaansluitklemmen L en N:

- Schakel de stroomtoevoer uit.
- Beveilig de stroomtoevoer tegen opnieuw inschakelen.

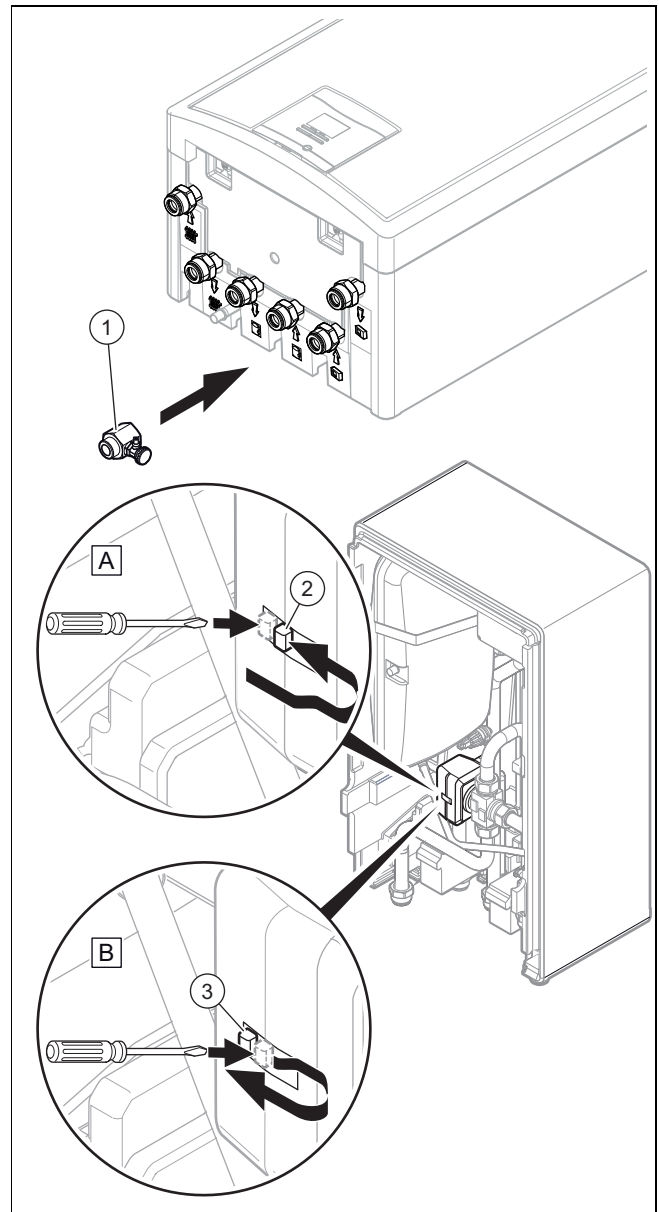


Opgelet! **Gevaar voor materiële schade!**

- Activeer de verwarmingsspiraal niet, wanneer het water daarin is bevroren.

1. Controleer of de hydraulische en elektrische aansluitingen correct uitgevoerd zijn.
2. Controleer, of de aansluitingen dicht zijn.
3. Vul het product. (→ Pagina 12)
4. Ontlucht het product. (→ Pagina 13)
5. Schakel het product in.
6. Houd voor het gebruik van de gebruikersinterface van het hydraulische station de bedienings- en installatiehandleiding van de warmtepomp aan.

6.1 Product vullen



1. Sluit de vulset (1) aan op één van de in-/uitlopen van de module.
2. Sluit de kraan van de set aan op de watervoorziening.
3. Zet de driewegklep handmatig in de middenstand (2).
4. Vul de circuits.

5. Open de ontluichtingsklep, laat de lucht ontsnappen en sluit dan de ontluichtingsklep weer. Herhaal deze procedure meerdere keren, tot er geen lucht meer in het circuit aanwezig is.
6. Sluit de kraan van de set.
7. Zet de driewegklep terug in de uitgangpositie (3).

6.2 Product ontluichten



Opgelet!

Gevaar voor op materiële schade door gebrekkige ontluichting!

Door een gebrekkige ontluichting kan de verwarmingsspiraal beschadigd raken.

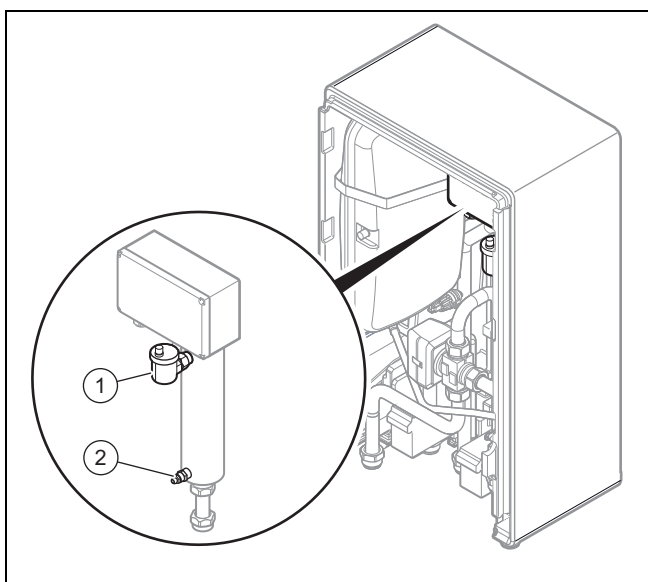
- ▶ Waarborg dat de CV-ketel correct is ontluicht..



Opgelet!

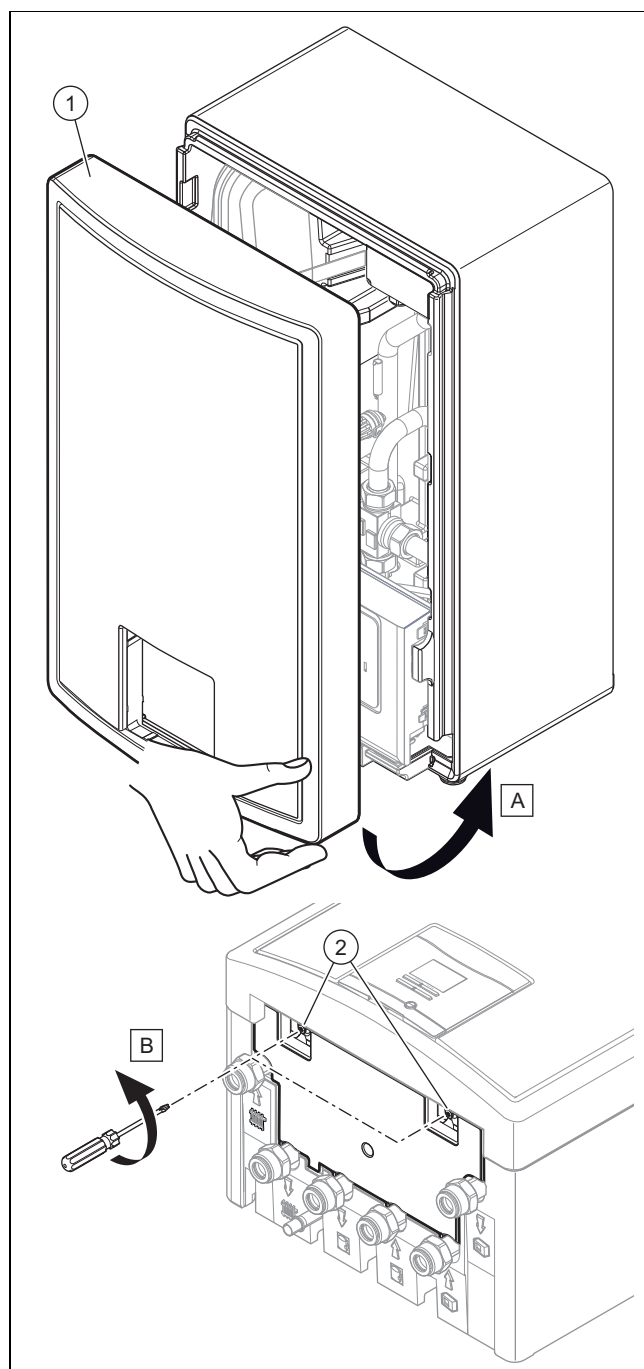
Gevaar voor materiële schade

- ▶ Vermijd elk gevaar van waterspatten op elektrische onderdelen.



- ▶ Open de ontluichtingsklep (1) bij het vullen van het CV-circuit met water.

6.3 Mantel installeren



1. Breng het voorste manteldeel (1) van het product aan.
2. Draai de schroeven (2) erin.

6.4 Product aan gebruiker opleveren

- ▶ Toon de gebruiker na de installatie de plaats en de functie van de veiligheidsinrichtingen.
- ▶ Instrueer de gebruiker over de bediening van het product.
- ▶ Wijs de gebruiker vooral op de veiligheidsvoorschriften die hij absoluut in acht moet nemen.
- ▶ Informeer de gebruiker over de noodzaak om het product volgens de opgegeven intervallen te laten onderhouden.

7 Verhelpen van storingen

7 Verhelpen van storingen



Gevaar!

Levensgevaar door een elektrische schok

Het aanraken van onder spanning staande aansluitingen kan ernstig lichamelijk letsel veroorzaken.

- ▶ Scheid het product tijdens het onderhoud van de stroomtoevoer.

7.1 Reserveonderdelen aankopen

De originele componenten van het product werden in het kader van de conformiteitskeuring door de fabrikant meegecertificeerd. Als u bij het onderhoud of reparatie andere, niet gecertificeerde of niet toegestane delen gebruikt, dan kan dit ertoe leiden dat de conformiteit van het product vervalt en het product daarom niet meer aan de geldende normen voldoet.

We raden ten stelligste het gebruik van originele reserveonderdelen van de fabrikant aan, omdat hierdoor een storingvrije en veilige werking van het product gegarandeerd is. Om informatie over de beschikbare originele reserveonderdelen te verkrijgen, kunt u zich tot het contactadres richten, dat aan de achterkant van deze handleiding aangegeven is.

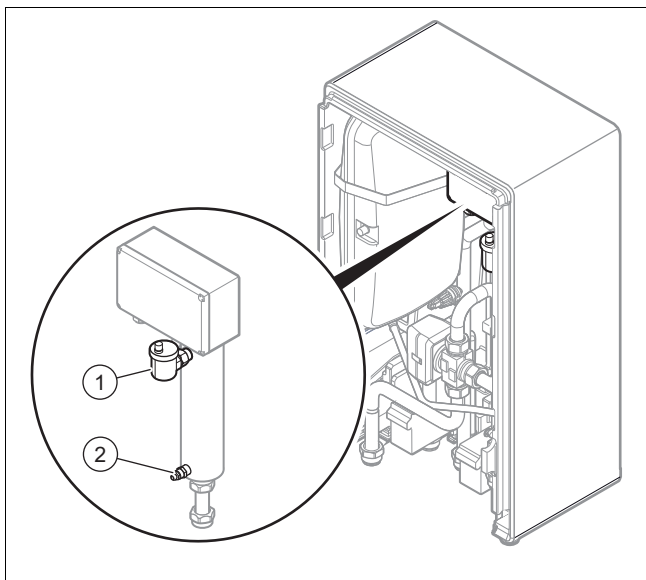
- ▶ Als u bij het onderhoud of de reparatie reserveonderdelen nodig hebt, gebruik dan uitsluitend originele reserveonderdelen die voor het product zijn toegestaan.

7.2 Product leegmaken



Aanwijzing

Vermijd elk gevaar van waterspatten op elektrische onderdelen.



1. Steek een slang op de vul-/aftapkraan (2) of plaats eronder een reservoir om het hydraulisch circuit af te tappen.
2. Open de vul-/aftapkraan van het product.
3. Open de ontluchtingsklep (1) van het product.

7.3 Verwarmingsspiraal terugzetten



Opgelet!

Gevaar voor materiële schade!

Voor het terugzetten van de verwarmingsspiraal is een voorafgaande controle nodig en daarom mag dit alleen door een vakman worden uitgevoerd.

- ▶ Waarborg, dat deze maatregel alleen door een vakman wordt uitgevoerd.



Waarschuwing!

Verbrandingsgevaar aan hete componenten!

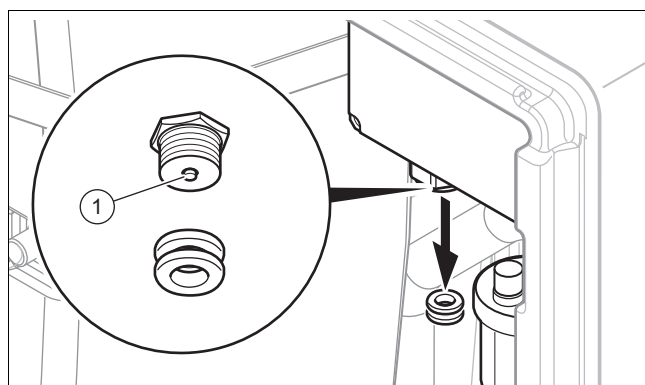
- ▶ Voer werkzaamheden aan deze onderdelen pas uit als deze zijn afgekoeld.



Aanwijzing

Bij een ongewoon sterke toename van de watertemperatuur kan de veiligheidstemperatuurgrenzer van de verwarmingsspiraal geactiveerd worden..

Het terugzetten gebeurt handmatig.



- ▶ Druk op de resetknop (1).

7.4 Dichtheid controleren

- ▶ Controleer, of de hydraulische circuits dicht zijn.

7.5 Elektrische installatie controleren

- ▶ Controleer de elektrische installatie rekening houdend met alle geldende voorschriften.

7.6 Kabels controleren

Wanneer de netaansluitkabel van dit product is beschadigd, dan mag, om gevaarlijke situaties te voorkomen, alleen de fabrikant, de servicedienst of een vergelijkbaar gekwalificeerde persoon de netaansluitkabel vervangen.

8 Definitieve buitenbedrijfstelling

1. Schakel de stroomtoevoer naar het product uit.
2. Maak het product leeg. (→ Pagina 14)
3. Demonteer het product.
4. Laat het product inclusief de onderdelen recyclen of gooi het weg. (→ Pagina 15)

9 Recycling en afvoer

Verpakking afvoeren

- ▶ Voer de verpakking reglementair af.
- ▶ Neem alle relevante voorschriften in acht.

10 Serviceteam

Geldigheid: België

N.V. Vaillant S.A.

Golden Hopestraat 15

B-1620 Drogenbos

Tel. 2 3349300

Fax 2 3349319

Kundendienst / Service après-vente / Klantendienst 2 3349352

info@vaillant.be

www.vaillant.be

Kundendienst / Service après-vente / Klantendienst:
2 3349352

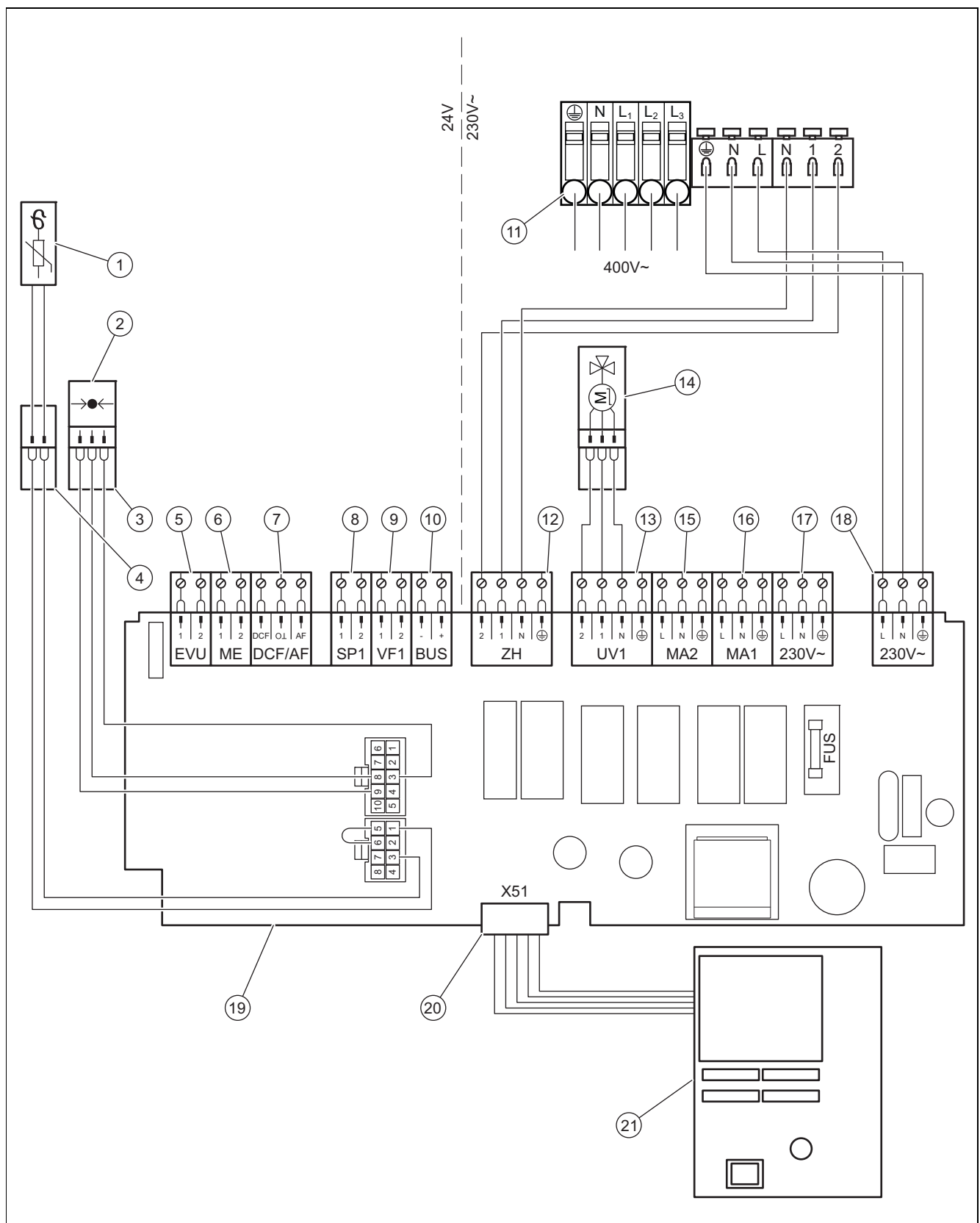
Geldigheid: Nederland

Het Serviceteam dient ter ondersteuning van de installateur en is tijdens kantooruren te bereiken op nummer:

Serviceteam: 020 5659440

Bijlage

A Aansluitschema



- | | | | |
|---|----------------------------------|---|---|
| 1 | Aanvoertemperatuervoeler 1 (*) | 5 | EVU-contact |
| 2 | Druksensor (*) | 6 | Multifunctionele ingang |
| 3 | Stekker druksensor | 7 | DCF-ontvanger met buitentemperatuervoeler |
| 4 | Stekker aanvoertemperatuervoeler | 8 | Temperatuervoeler boiler |

9	Aanvoertemperatuurvoeler (niet gebruikt)	16	Multifunctionele uitgang 1
10	eBUS-aansluiting	17	230 V-uitgang
11	400 V-gebouwaansluiting	18	230 V-ingang (*)
12	Aansluiting relais hulpverwarming	19	Printplaat
13	Klem driewegklep (*)	20	Klem display (*)
14	Driewegklep (*)	21	Bedieningsveld met display
15	Multifunctionele uitgang 2		

(*) bij de levering reeds bekabeld

B Technische gegevens

Technische gegevens – algemeen

	VWZ MEH 61
Nettogewicht	10 kg
Maximale waterdruk	0,05 ... 0,3 MPa (0,50 ... 3,0 bar)

Technische gegevens – met elektrische hulpverwarming met 2 kW

	VWZ MEH 61
Spanning	230 V (+10%/-15%) ~50Hz
Optionele aardlekschakelaar ter plekke	RCCB type A (pulsstroom-gevoelige aardlekschakelaar type A) of RCCB type B (aardlekschakelaar gevoelig voor gelijk- en wisselstroom type B)
Maximaal stroomverbruik	6 kW
Frequentie	50 Hz
Elektrische zekering	30 A
Beschermingsklasse	IP X1

Technische gegevens – met elektrische hulpverwarming met 4 kW

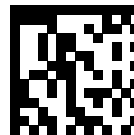
	VWZ MEH 61
Spanning	230 V (+10%/-15%) ~50Hz
Optionele aardlekschakelaar ter plekke	RCCB type A (pulsstroom-gevoelige aardlekschakelaar type A) of RCCB type B (aardlekschakelaar gevoelig voor gelijk- en wisselstroom type B)
Maximaal stroomverbruik	4 kW
Frequentie	50 Hz
Elektrische zekering	20 A
Beschermingsklasse	IP X1

Technische gegevens – met elektrische hulpverwarming 6 kW

	VWZ MEH 61
Spanning	400 V (+10%/-15%) 3N~50Hz
Optionele aardlekschakelaar ter plekke	RCCB type A (pulsstroom-gevoelige aardlekschakelaar type A) of RCCB type B (aardlekschakelaar gevoelig voor gelijk- en wisselstroom type B)
Frequentie	50 Hz
Maximaal stroomverbruik	6 kW

Bijlage

	VWZ MEH 61
Elektrische zekering	10 A
Beschermingsklasse	IP X1



0020220162_02

0020220162_02 ■ 04.05.2020

Uitgever/fabrikant

Vaillant GmbH

Berghauser Str. 40 ■ D-42859 Remscheid

Tel. +492191 18 0 ■ Fax +492191 18 2810

info@vaillant.de ■ www.vaillant.de

© Deze handleidingen, of delen ervan, zijn auteursrechtelijk beschermd en mogen alleen met schriftelijke toestemming van de fabrikant vermenigvuldigd of verspreid worden.

Technische wijzigingen voorbehouden.