

Wilo-Zulaufdichtungsset **Wilo Inlet Seal Kit**



hr Upute za montažu



Sadržaj

1	Sigurnost	4
1.1	O ovim uputama	4
1.2	Zaštitna oprema za osoblje	4
1.3	Opasni mediji: rad na korištenim proizvodima	5
2	Opseg isporuke	5
3	Ugradnja	5

1 Sigurnost

1.1 O ovim uputama

Ove su upute dio proizvoda. Poštivanje uputa ključno je za ispravno rukovanje i upotrebu:

- Prije svih radnji pažljivo pročitajte upute.
- Upute uvijek držite na dostupnom mjestu.
- Obratite pozornost na sve specifikacije proizvoda.
- Obratite pozornost na oznake na proizvodu.

Originalne upute za uporabu sastavljene su na engleskom jeziku.

Verzije ovih uputa na ostalim jezicima prijevod su originalnih uputa za uporabu.

1.2 Zaštitna oprema za osoblje

Navedena zaštitna oprema minimalni je zahtjev. Obratite pozornost na zahtjeve tvorničkih propisa.

- Zaštitne rukavice (EN 388): 4X42C (uvex C500 wet)
 - Zaštitne naočale (EN 166): (uvex skyguard NT)
 - Oznaka na okviru: W 166 34 F CE
 - Oznaka na leći za naočale: 0–0.0* W1 FKN CE
- * Stupanj zaštite u skladu s normom EN 170 nije važna za ove poslove.

Preporuke proizvoda

Navedene robne marke proizvoda neobvezujuće su preporuke. Mogu se upotrebljavati jednaki proizvodi drugih robnih marki. Preduvjet je ispunjavanje navedenih normi.

Društvo WILO SE ne preuzima odgovornost za sukladnost s odgovarajućim standardima za navedene proizvode.

1.3 Opasni mediji: rad na korištenim proizvodima

Uređaj za odvodnju prikuplja otpadnu vodu. Postoji opasnost od bakterijske infekcije pri radu na korištenim proizvodima. Možete doći u kontakt s opasnim medijima. Obratite pozornost na sljedeće točke:

- Nosite zaštitnu opremu!
Nosite i masku za zaštitu dišnog sustava: Polumaska 3M serije 6000 s filtrom 6055 A2
- Prije montaže:
 - isključite uređaj za odvodnju
 - ispraznite spremnik
 - očistite i dezinficirajte spremnik.

UPUTA! Pridržavajte se svih uputa u odjeljku „Isključivanje/demontaža” uputa za ugradnju i uporabu!

2 Opseg isporuke

Br. proizvoda	Brtva	Kružni mehanizam za usitnjavanje	Cijevna obujmica
2522672	uklj. DN 100	–	–
2552849	uklj. DN 150	–	–
2552850	uklj. DN 200	–	–
2521841	uklj. DN 100	uklj. 124 mm (5 in)	uključena
2515145	uklj. DN 150	uklj. 175 mm (7 in)	uključena
2552851	uklj. DN 200	uklj. 215 mm (8,5 in)	uključena

3 Ugradnja

- Priključite dotok samo unutar označenih područja. Područja dotoka opisana su u uputama za rad uređaja za odvodnju!
Ako se dotok nalazi izvan označenih područja, mogu se pojaviti sljedeći problemi:
 - curenje na priključku
 - povratni tok u dovodnu cijev.
- Izbjegavajte nagli dotok i unos zraka u sabirni spremnik. Pravilno ugradite dotok.
OPREZ! Nagli dotok ili unos zraka u sabirni spremnik mogu uzrokovati kvarove uređaja za odvodnju!
- Kako biste omogućili da se dovodna cijev sama ispusti, ugradite je s nagibom prema uređaju za odvodnju.
- Minimalna visina od poda do središta dotoka: pogledajte upute za ugradnju i uporabu uređaja za odvodnju!
- Svi priključci moraju biti pritegnuti!

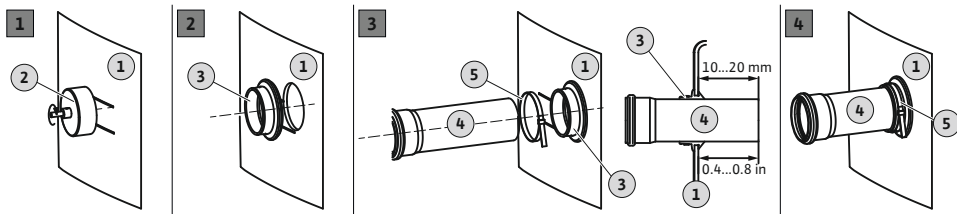


Fig. 1: Ugradnja brtve dotoka i dovodne cijevi

1	Stijenka spremnika
2	Kružni mehanizam za usitnjavanje, umetak za bušilicu
3	Brtva dotoka
4	Dovodna cijev
5	Cijevna obujmica

- ✓ Uređaj za odvodnju ispravno je ugrađen.
 - ✓ Dovodna cijev ugrađena je na sabirni spremnik u skladu s napomenama za projektiranje.
 - ✓ Pripremite materijal za ugradnju:
 - 1x kružni mehanizam za usitnjavanje
 - 1x bušilica
 - 1x brtva
 - 1x cijevna obujmica
1. Označite dotok na sabirnom spremniku.
 2. Izbušite provrt u stijenku spremnika s pomoću kružnog mehanizma za usitnjavanje. Tijekom bušenja provrta pripazite na sljedeće:
 - Pripazite na dimenzije područja dotoka. **OPREZ! Provrt mora biti u potpunosti unutar označenog područja dotoka!**
 - Maks. broj okretaja bušilice: 200 o/min.
 - Provjerite promjer provrta! **UPUTA! Pažljivo izbušite provrt. Nepropusnost priključka ovisi o provrtu!**
 - Strugotine od bušenja moraju uredno padati s kružnog mehanizma za usitnjavanje! Ako se strugotine od bušenja zalijepe za kružni mehanizam za usitnjavanje, materijal će se prebrzo zagrijati i topiti. Ako se materijal topi, slijedite sljedeće upute:
 - ⇒ Prekinite bušenjem, ostavite materijal da se ohladi i očistite kružni mehanizam za usitnjavanje!
 - ⇒ Smanjite broj okretaja pri bušenju.
 - ⇒ Mijenjajte brzinu polaza tijekom bušenja.
 3. Uklonite strugotine s izrezanog ruba i poravnajte ga.
 4. Umetnite brtvu u provrt.
 5. Gurnite cijevnu obujmicu na brtvu.
 6. Premažite unutarnju površinu brtve sredstvom za podmazivanje.
 7. Gurnite dovodnu cijev u brtvu.
Gurnite dovodnu cijev 10...20 mm (0,4...0,8 in) u sabirni spremnik.
 8. Spojite brtvu i cijev cijevnom obujmicom. **Zatezni moment: 5 Nm (3,7 ft-lb).**
 - ▶ Ugrađene su brtva dotoka i dovodna cijev.



wilo

Pioneering for You



Local contact at
www.wilo.com/contact

WILO SE
Wilopark 1
44263 Dortmund
Germany
T +49 (0)231 4102-0
T +49 (0)231 4102-7363
wilo@wilo.com
www.wilo.com