

Wilo-Zulaufdichtungsset Wilo Inlet Seal Kit



no Monteringsveiledning



Innholdsfortegnelse

1	Sikkerhet	4
1.1	Om disse instruksjonene.....	4
1.2	Verneutstyr for personell.....	4
1.3	Farlige væsker: arbeide på brukte produkter.....	5
2	Dette følger med	5
3	Installasjon	5

1 Sikkerhet

1.1 Om disse instruksjonene

Disse instruksjonene er en del av produktet. Samsvar med disse instruksjonene er avgjørende for riktig håndtering og bruk:

- Les instruksjonene nøye før man utfører noe
- Oppbevar instruksjonene der de er lett tilgjengelig
- Overhold alle produktspesifikasjoner
- Overhold produktmerkingen

Den originale driftsveiledningen er på engelsk. Alle andre språk i driftsveiledningen er oversettelser av den originale driftsveiledningen.

1.2 Verneutstyr for personell

Det spesifiserte verneutstyret er minimumskravet. Overhold kravene som gjelder for arbeidsstedet.

- Vernehansker (EN 388): 4X42C (uvex C500 wet)
 - Vernebriller (EN 166): (uvex skyguard NT)
 - Merking av ramme: W 166 34 F CE
 - Merking av brillelinser: 0-0.0* W1 FKN CE
- * Beskyttelsesnivå iht. EN 170 er ikke relevant for dette arbeidet.

Produktanbefalinger

De nevnte produktmerkene er uforbindtlige anbefalinger. Like produkter av andre fabrikat kan også brukes. Forutsetningen er at de oppfyller nevnte standarder.

WILO SE tar intet ansvar for at nevnte produkter oppfyller relevante standarder.

1.3 Farlige væsker: arbeide på brukte produkter

Heveanlegg som samler spillvann. Det er fare for bakterieinfeksjon hvis du arbeider på brukte produkter. Du kan komme i kontakt med farlige væsker. Overhold følgende punkter:

- Bruk verneutstyr!
Bruk også åndedrettsvern: Halvmaske 3M serie 6000 med filter 6055 A2
- Før montering:
 - Slå av heveanlegget
 - Tøm tank
 - Rengjør og desinfiser tanken

LES DETTE! Overhold alle instruksjonene i «Nedstengning/ demontering»-avsnittet i monterings- og driftsveiledningen!

2 Dette følger med

Artikkelnr.	Tetning	Hullstikksag	Rørklemme
2522672	DN 100 inkludert	–	–
2552849	DN 150 inkludert	–	–
2552850	DN 200 inkludert	–	–
2521841	DN 100 inkludert	124 mm (5 in) inkludert	inkludert
2515145	DN 150 inkludert	175 mm (7 in) inkludert	inkludert
2552851	DN 200 inkludert	215 mm (8,5 in) inkludert	inkludert

3 Installasjon

- Koble til innløpet kun innenfor markerte områder. Innløpsområdene er beskrevet i driftsanvisningen til heveanlegget!
Følgende problemer kan oppstå hvis innløpet er plassert utenfor markerte områder:
 - Lekkasje fra koblinger
 - Tilbakeslag inn i innløpsrør.
- Unngå fossende innstrømning og luftinnsuging i samlebeholderen. Installer innløpet riktig.
FORSIKTIG! Fossende innstrømning og luftinnsuging i samlebeholderen kan føre til at heveanlegget ikke fungerer som det skal!
- For at innløpsrøret skal tømme seg selv, monterer man innløpsrøret med fall mot heveanlegget.
- Minimumshøyde fra gulv til senter av innløp: se monterings- og driftsveiledningen til heveanlegget!
- Alle koblinger må være tette!

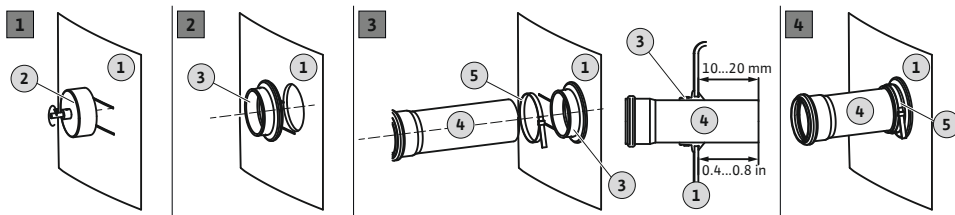


Fig. 1: Installere innløpstetning og innløpsrør

1	Tankvegg
2	Hullstikksag, innsats for bormaskin
3	Innløpstetning
4	Innløpsrør
5	Rørklemme

- ✓ Heveanlegg riktig montert.
- ✓ Innløpsrør montert på samlebeholder iht. planleggingsmerknadene.

✓ Lever montasjemateriell:

- 1x hullstikksag
- 1x bormaskin
- 1x tetning
- 1x rørklemme

1. Merk innløpet på samlebeholderen.
2. Sag hull med hullstikksagen i veggen på beholderen.
Vær oppmerksom på følgende når du borer hullet:
 - Overhold dimensjonene til innløpsområdet. **FORSIKTIG! Det borede hullet må befinne seg innenfor det merkede innløpsområdet!**
 - Maks borehastighet: 200 o/min.
 - Kontroller hulldiametere! **LES DETTE! Vær forsiktig når du borer hullet. Hvor tett koblingen blir avhenger av hullet som er boret!**
 - Spon fra borehullet skal falle rent fra hullstikksagen! Hvis borspon setter seg fast på hullstikksagen, vil materiale raskt bli varmt og smelte. Hvis materialet smelter må man være oppmerksom på følgende:
 - ⇒ Slutt å bore, la materialet kjøle seg ned, og rengjør hullstikksagen!
 - ⇒ Reduser borehastigheten.
 - ⇒ Varier presset under boring.
3. Avgrad og jevn skjærekanten.
4. Sett tetningen inn i hullet.
5. Skyv rørklemmen på tetningen.
6. Påfør smøremiddel på innsiden av tetningsflaten.
7. Trykk innløpsrøret inn i tetningen.
Trykk innløpsrøret 10 ... 20 mm (0,4 ... 0,8 in) inn i samlebeholderen.
8. Koble sammen tetningen og røret vha. rørklemmen. **Tiltrekningsmoment: 5 Nm (3,7 ft-lb).**
 - ▶ Innløpstetning og innløpsrør installert.



wilo

Pioneering for You



Local contact at
www.wilo.com/contact

WILO SE
Wilopark 1
44263 Dortmund
Germany
T +49 (0)231 4102-0
T +49 (0)231 4102-7363
wilo@wilo.com
www.wilo.com