

Wilo-Zulaufdichtungsset Wilo Inlet Seal Kit



pl Instrukcja montażu



Spis treści

1	Bezpieczeństwo	4
1.1	O niniejszej instrukcji.....	4
1.2	Wyposażenie ochronne dla personelu	4
1.3	Niebezpieczne płyny: praca z wykorzy- staniem używanych produktów.....	5
2	Zakres dostawy	5
3	Montaż	5

1 Bezpieczeństwo

1.1 O niniejszej instrukcji

Ta instrukcja jest częścią produktu. Zgodność z instrukcjami ma zasadnicze znaczenie dla prawidłowej obsługi i poprawnego użytkowania:

- Przed przystąpieniem do jakichkolwiek prac należy starannie zapoznać się z instrukcjami
- Instrukcję należy stale przechowywać w łatwo dostępnym miejscu
- Przestrzegać wszystkich specyfikacji produktu
- Zwracać uwagę na oznaczenia na produkcie

Oryginał instrukcji obsługi jest sporządzony w języku angielskim.

Wszystkie inne języki, w których sporządzona jest niniejsza instrukcja, to tłumaczenia z oryginału.

1.2 Wyposażenie ochronne dla personelu

Określone tu wyposażenie ochronne stanowi minimalny obowiązkowy poziom zabezpieczenia. Przestrzegać wymogów określonych dla danego zakładu produkcyjnego.

- Rękawice ochronne (EN 388): 4X42C (uvex C500 wet)
 - Okulary ochronne (EN 166): (uvex skyguard NT)
 - Oznaczenie oprawki: W 166 34 F CE
 - Oznaczenie soczewki okularowej: 0-0.0* W1 FKN CE
- * Poziom ochrony zgodny z EN 170 nie ma zastosowania do prac tego rodzaju.

Zalecenia dotyczące produktów

Przytoczone tu markowe produkty nie są wiążącymi zaleceniami.

Można używać również analogicznych produktów innych marek. Warunkiem jest spełnienie wymienionych powyżej norm.

WILO SE zrzeka się wszelkiej odpowiedzialności w zakresie zgodności wyżej wymienionych produktów z odpowiednimi normami.

1.3 Niebezpieczne płyny: praca z wykorzystaniem używanych produktów

Urządzenie do przetłaczania gromadzi ścieki. Istnieje ryzyko infekcji bakteryjnej w przypadku pracy z wykorzystaniem używanych produktów. Może dojść do kontaktu z niebezpiecznym płynem. Przestrzegać poniższych zasad:

- Nosić wyposażenie ochronne!
Stosować również maskę oddechową: Półmaska 3M 6000 z filtrem 6055 A2
- Przed przystąpieniem do prac montażowych:
 - Wyłączyć urządzenie do przetłaczania
 - Opróżnić zbiornik
 - Wyczyścić i zdezynfekować zbiornik

NOTYFIKACJA! Przestrzegać wszystkich wytycznych zawartych w punkcie „Wyłączanie/demontaż” w instrukcji montażu i obsługi!

2 Zakres dostawy

Nr produktu	Uszczelka	Otwornica	Zacisk rurowy
2522672	DN 100 w zestawie	–	–
2552849	DN 150 w zestawie	–	–
2552850	DN 200 w zestawie	–	–
2521841	DN 100 w zestawie	124 mm (5 cali) w zestawie	w zestawie
2515145	DN 150 w zestawie	175 mm (7 cali) w zestawie	w zestawie
2552851	DN 200 w zestawie	215 mm (8,5 cala) w zestawie	w zestawie

3 Montaż

- Dopytyw należy łączyć wyłącznie z oznaczonymi obszarami. Obszary dopytywu zostały opisane w instrukcji obsługi urządzenia do przetłaczania!

Jeśli dopytyw będzie znajdować się poza oznaczonymi obszarami, mogą wystąpić poniższe problemy:

- Nieszczelności połączenia,
- Przepływ wsteczny do rury dopytywowej.
- Unikać tryskającego dopytywu i zasysania powietrza do zbiornika retencyjnego. Poprawnie wykonać dopytyw.

PRZESTROGA! Tryskający dopytyw czy zasysanie powietrza do zbiornika retencyjnego może doprowadzić do awarii urządzenia do przetłaczania!

- Aby umożliwić rurze dopływowej samoczynny odpływ, rurę dopływową należy zamontować w pozycji pochylonej względem urządzenia do przetwarzania.
- Minimalna wysokość od podłoża do centralnego punktu dopływu: patrz instrukcja montażu i obsługi urządzenia do przetwarzania!
- Wszystkie połączenia muszą być wykonane poprawnie i szczelnie!

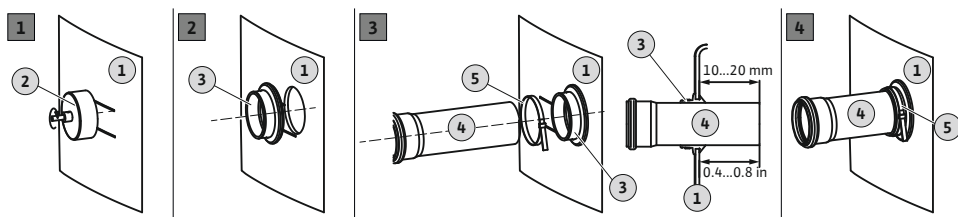


Fig. 1: Montaż uszczelki dopływu oraz rury dopływowej

1	Ściana zbiornika
2	Otwornica, wkładka na wiertło
3	Uszczelka dopływu
4	Rura dopływowa
5	Zacisk rurowy

- ✓ Urządzenie do przetwarzania zostało poprawnie zamontowane.
 - ✓ Rura dopływowa do zbiornika retencyjnego zamontowana zgodnie ze wskazówkami dotyczącymi projektowania.
 - ✓ Zapewnić materiały montażowe:
 - 1 × otwornica
 - 1 × wiertło
 - 1 × uszczelka
 - 1 × zacisk rurowy
1. Oznaczyć dopływ na zbiorniku retencyjnym.
 2. Za pomocą otwornicy wyciąć otwór w ścianie zbiornika. Podczas wiercenia otworu przestrzegać poniższych wytycznych:
 - Zwrócić uwagę na poprawność wymiarów obszaru dopływu. **PRZESTROGA! Wywiercony otwór musi w pełni znajdować się w oznaczonym obszarze dopływu!**
 - Maks. prędkość obrotowa wiercenia: 200 obr./min.
 - Skontrolować średnicę otworu! **NOTYFIKACJA! Ostrożnie wywiercić otwór. Szczelność połączenia zależy od wywierconego otworu!**
 - Wióry powstające podczas wiercenia muszą poprawnie wypadać z otwornicy! Jeśli wióry będą przylegać do otwornicy, materiał zbyt szybko się nagrzeje i zacznie się topić. Jeśli dojdzie do topienia materiału, należy postępować zgodnie z poniższymi instrukcjami:
 - ⇒ Przerwać wiercenie, odczekać aż materiał się ochłodzi i oczyścić otwornicę!
 - ⇒ Zmniejszyć prędkość obrotową wiertarki.
 - ⇒ Różnicować prędkość posuwu podczas wiercenia.
 3. Usunąć zadziory z krawędzi cięcia i wygładzić ją.
 4. Umieścić uszczelkę w otworze.
 5. Nałożyć zacisk rurowy na uszczelkę.
 6. Na wewnętrzną powierzchnię uszczelki nałożyć smar.

7. Włożyć rurę dopływową do uszczelki.
Umieścić rurę dopływową w zbiorniku retencyjnym na głębokość 10 do 20 mm (0,4 do 0,8 cala).
8. Połączyć uszczelkę i rurę zaciskiem rurowym. **Moment dokręcania: 5 Nm (3,7 ft·lb).**
 - ▶ Uszczelka dopływu i rura dopływowa zostały zamontowane.









wilo

Pioneering for You



Local contact at
www.wilo.com/contact

WILO SE
Wilopark 1
44263 Dortmund
Germany
T +49 (0)231 4102-0
T +49 (0)231 4102-7363
wilo@wilo.com
www.wilo.com