



Masterwatt
Dé specialist in elektrisch verwarmen

Calor Select

Elektrische badkamerradiator





Installatiehandleiding
Rev. 20240613

Inhoudsopgave

Inhoudsopgave.....	1
Veiligheidsinstructies.....	2
Installatie/ montage.....	4
Bediening en uitleg functies.....	7
Technische specificatie.....	9
Einde levensduur product.....	9

1. Veiligheidsinstructies

1. Voordat met de montage begonnen wordt, dient deze installatiehandleiding zorgvuldig gelezen te worden.  
2. Bewaar de handleiding voor eventuele vragen in de toekomst,
3. Alle installatie- en onderhoudswerkzaamheden moeten worden uitgevoerd door gekwalificeerd personeel en in overeenstemming met de geldende voorschriften.
4. Het apparaat mag niet worden gebruikt/ bediend door kinderen jonger dan 8 jaar en personen met verminderde fysieke, sensorische of mentale capaciteiten, of zonder ervaring of noodzakelijke expertise, tenzij dat ze dit doen onder toezicht of na instructies voor veilig gebruik van apparatuur en voor het begrijpen van de hier aan verbonden gevaren
5. Kinderen mogen niet met het apparaat spelen.
6. Reiniging en onderhoud dient te worden uitgevoerd door de gebruiker
7. Kinderen jonger dan 3 jaar moeten op afstand worden gehouden, tenzij ze voortdurend onder toezicht staan. Kinderen tussen 3 en 8 jaar mogen het apparaat alleen aan of uit zetten zolang het in de normale bedieningspositie is geplaatst of is geïnstalleerd, en zij toezicht of instructies ontvangen over veilig gebruik van het apparaat en de gevaren ervan begrijpen.
8. Kinderen tussen de 3 en 8 jaar mogen het apparaat niet aansluiten, afstellen of reinigen.
9. **Waarschuwing:** sommige delen van dit product kunnen heet worden en brandwonden veroorzaken.
10. Voorzichtigheid is geboden wanneer er kinderen en kwetsbare mensen aanwezig zijn.
11. De fabrikant aanvaardt geen aansprakelijkheid wanneer de montage niet voldoet aan deze instructies of het gebruik van niet-origineel materiaal of accessoires.
12. Als het netsnoer is beschadigd, moet het worden vervangen.
13. Het verwarmingsapparaat mag niet onder een stopcontact worden geplaatst, maar in een zodanige positie dat de schakelaars en andere bedieningselementen niet door een persoon kunnen worden aangeraakt, die zich in bad of onder de douche bevindt.
14. **Waarschuwing:** om gevaar voor kinderen te voorkomen, moet dit apparaat zodanig worden geïnstalleerd dat de onderste buis op minimaal 600 mm van de vloer wordt gemonteerd.
15. Tijdens in bedrijf zijn van de radiator is het normaal dat de hogere buizen warmer en de lagere buizen kouder zijn.
16. Gebruik de radiator niet in de buurt van gassen, explosieven of ontvlambare producten.
17. Het apparaat dient volgens de geldende normen en voorschriften te worden geïnstalleerd.

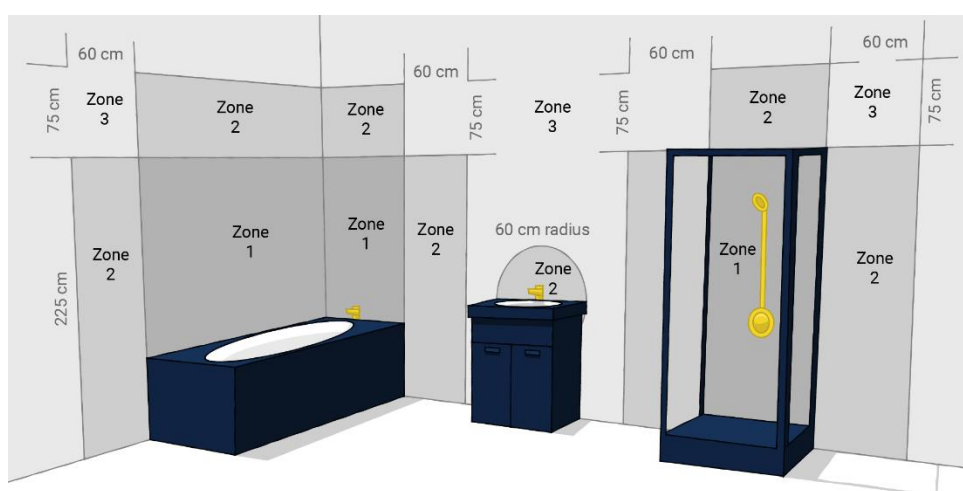
18. Wanneer het apparaat in een zogenaamde “natte ruimte” wordt geïnstalleerd, dienen de zones zoals genoemd in de NEN1010 te worden gerespecteerd.
19. Het apparaat is dubbel geïsoleerd. Daardoor is aarding niet noodzakelijk.
20. Een differentiaalschakelaar van 30 mA moet het stroomcircuit van de radiator beveiligen. De openingsafstand tussen de contacten moet groter zijn dan 3 mm
21. Het apparaat is in de fabriek gevuld met een precies op de radiator afgestemde situatie. De hoeveelheid vloeistof mag in geen geval worden verhoogd of verlaagd, aangezien dit direct of indirect gevaar kan opleveren voor personen, objecten of huisdieren in de direct omgeving.
22. Het apparaat is bedoeld voor huishoudelijk gebruik, in woningen, of gelijkwaardig. Er kunnen eventueel handdoeken worden gedroogd, echter deze mogen alleen vochtig zijn van schoon drinkwater. Andere vloeistoffen kunnen de radiator beschadigen. Dit valt niet onder garantie.
23. Het is niet toegestaan om andere zaken als een handdoek over de radiator te hangen, zoals kleding, of andere objecten. Hierdoor is er kans op oververhitting van de radiator.
24. Het apparaat dient aan de muur gemonteerd te zijn volgens de handleiding,
25. Schakel het apparaat pas in als de radiator correct gemonteerd is volgens deze handleiding, met de thermostaat aan de onderzijde.
26. De radiator heeft een vast vermogen, volgens de specificaties. Hiermee zal de radiator, naar gelang de verwarmingsvraag, de ruimte gaan verwarmen. Dit wil niet zeggen dat de radiator overal even warm zal worden. De warmte trekt door middel van natuurlijke circulatie door de radiator heen. De onderste buizen zullen bijvoorbeeld pas later warm worden als de bovenste. Aangezien de radiator niet geheel gevuld is, zal ook de bovenste buis qua temperatuur af kunnen wijken van de rest.
27. De radiator beschikt over een analoge standen thermostaat. De voeding van de radiator dient door een externe regeling op basis van een klok/week programma te worden in/uit geschakeld. In die combinatie voldoet een en ander ook aan de ERP eisen.

2. Installatie / Montage

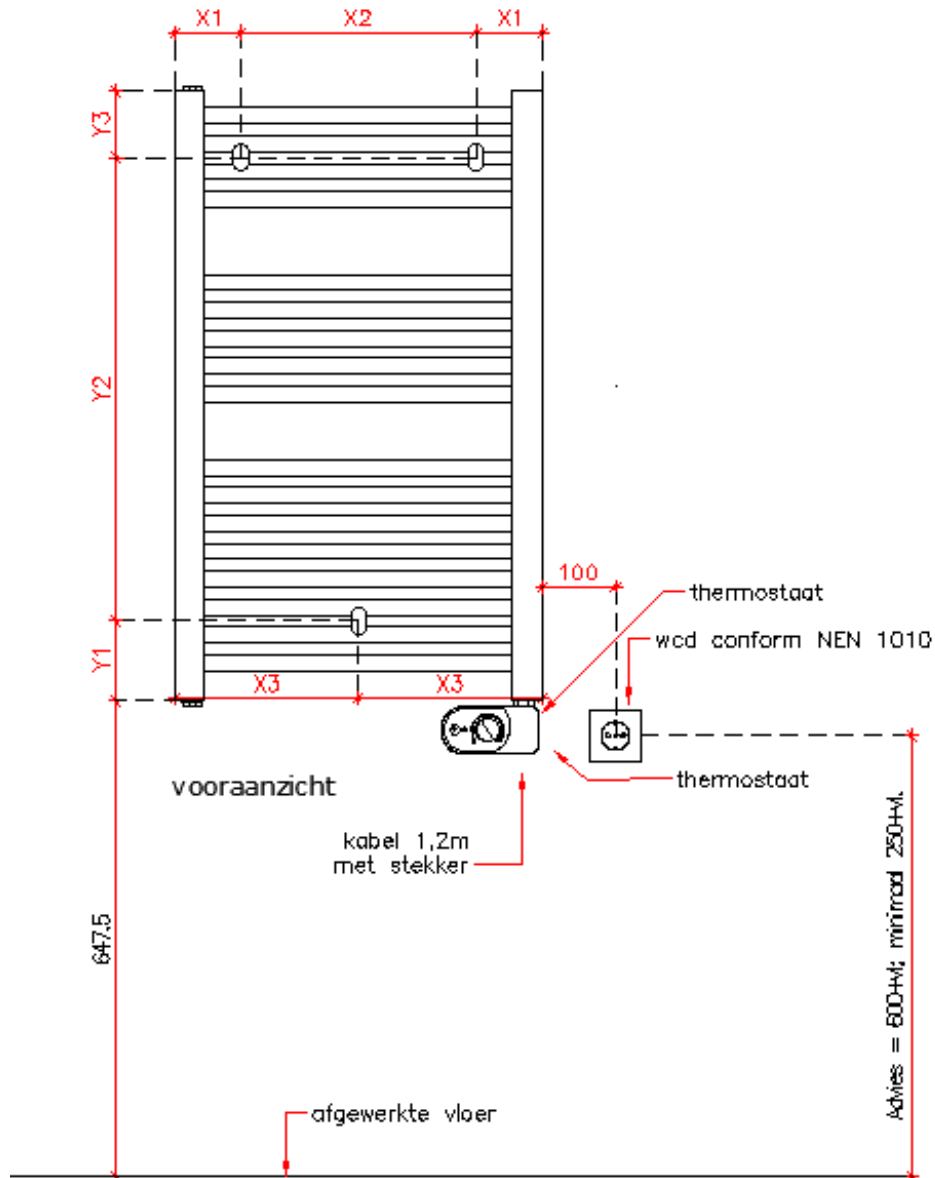
2.1 Elektrische aansluiting

De radiator is standaard voorzien van een aangegoten stekker zonder randaarde. Doordat de radiator dubbel geïsoleerd is, is aarding niet benodigd. Het elektrapunt in de badkamer zal volgens de voorschriften wel een gearde wandcontactdoos dienen te zijn, en op een aardlekschakelaar moeten worden aangesloten.

De radiator is een IP44 toestel en mag daarom natte ruimtes alleen worden geïnstalleerd in zone 2 en 3. Let op: de wandcontactdoos dient zich in zone 3 te bevinden!



Om de radiator aan de muur te bevestigen, bepaald u allereerst de juiste positie, en tekent u de 3 montagepunten af op de wand.



	X1	X2	X3	Y1	Y2	Y3
Calor Select 350	90	280	230	109	631	90
Calor Select 500	90	320	250	109	706	90
Calor Select 750	90	320	250	109	1126	90
Calor Select 1000	90	420	300	109	1276	90

Nadat de drie bevestigingspunten zijn afgetekend kan met een boor van 10mm de gaten worden geboord.

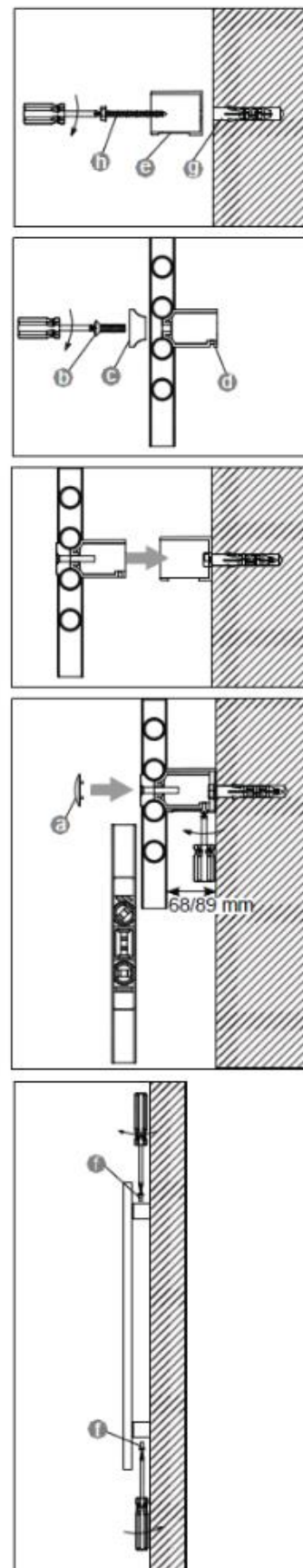
Plaats de pluggen in de gaten. Monteer hierna het achterste gedeelte van de beugels over de gaten, en zet ze vast met de schroeven.

Let op: de meegeleverde pluggen zijn bedoeld voor een steenachtige wand. Indien het een holle wand betreft dient u de bevestigingsmaterialen hierop aan te passen.

De bovenste beugels dienen met het schroefgat omhoog te worden gemonteerd. De onderste beugel dient met het schroefgat omlaag te worden gemonteerd. Zoals op de plaatjes aan de rechterzijde te zien is.

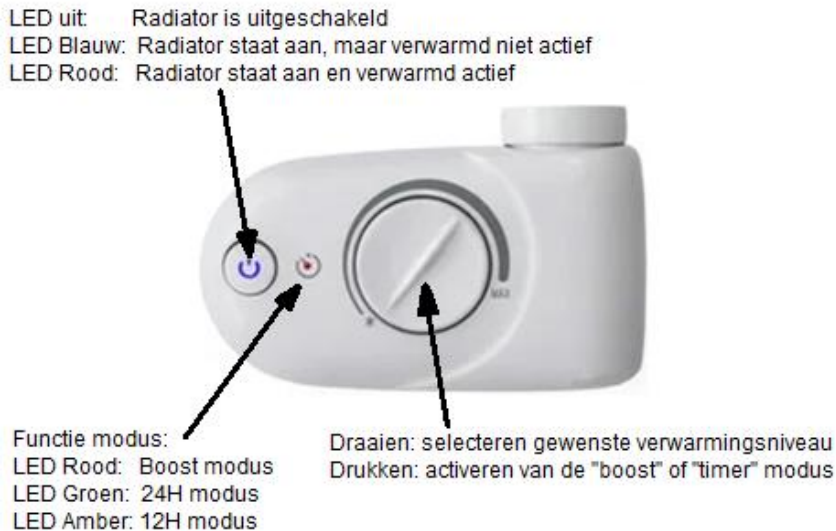
Schuif het losse gedeelte van de beugel, na deze op de juiste buis te hebben geplaatst in de beugelzijde die aan de wand gemonteerd is, en schroef deze aan elkaar met de meegeleverde schroeven.

Steek de stekker in de wandcontactdoos, de radiator is nu klaar voor gebruik.



3. Bediening en uitleg functies

In dit hoofdstuk wordt uitgelegd hoe de radiator bediend kan worden.



De thermostaat bevat twee knoppen, met meerdere functies.

De aan/uit knop aan de linker zijde wordt gebruikt om de radiator in of uit te schakelen.

Hierbij kan aan de hand van de kleur van de LED-lamp in het knopje worden bepaald wat de status is:

- LED uit: De radiator is uitgeschakeld (stand-by mode),
- LED rood: De radiator staat in comfort mode en verwarmd actief,
- LED blauw: De radiator staat in comfort mode, maar verwarmd niet actief,

Door op de knop te drukken kan worden geschakeld tussen stand-by mode en comfort mode. Bij het uitschakelen zijn twee korte piepjes te horen, bij het inschakelen één langere piep.

Met behulp van de grote draaiknop kan men eenvoudig het gewenste temperatuurniveau instellen tussen 7°C ("*") en 32°C ("max").

De grote draaiknop kan ook worden gebruikt voor het instellen van een aantal functies:

- Boost functie,
- Timer 24h modus,
- Timer 12h modus.

Boost functie

Door één keer op de draaiknop te drukken wordt de Boost functie geactiveerd met deze functie is het mogelijk om gedurende korte tijd een maximaal comfort te leveren met de radiator. Bij het activeren van de Boost functie, gaat de radiator gedurende 2 uur op vol vermogen verwarmen, zonder naar de ruimtetemperatuur te kijken. Ook het met de draaischijf ingestelde temperatuurniveau wordt niet bekeken, er wordt verwarmd tot maximaal 32°C ruimtetemperatuur. Twee uur na activatie wordt de functie automatisch beëindigd en regelt de radiator weer op het ingestelde temperatuurniveau.

Eerder beëindigen van de Boost functie kan worden bereikt door nogmaals op de draaiknop te drukken.

Timer 24h modus (groene LED)

Wanneer de draaiknop gedurende 3 seconden wordt ingedrukt en vastgehouden, wordt de Timer 24h modus geactiveerd. Deze functie bestaat uit een vooringesteld schema van 24 uur, waarbij na activeren, de radiator eerst 2 uur lang maximaal verwarmd (zoals omschreven in de boost functie), en daarna terugkeert naar het comfort programma op basis van de ingestelde temperatuur gedurende 22 uur. Deze cyclus herhaalt zich continu, zodat elke dag de badkamer op de geactiveerde tijd iedere dag lekker warm is.

Dus bijvoorbeeld van:

- 7:00 - 9:00 boost functie actief,
- 9:00 – 7:00 comfort functie actief op geprogrammeerde temperatuur,

Tijdens de 2 uur durende boost functie knippert de groene LED in het kloksymbool.
Tijdens de 22 uur durende comfort modus brand de groene LED in het kloksymbool continu.

Timer 12h modus (amberkleurige LED)

Wanneer de draaiknop gedurende 5 seconden wordt ingedrukt en vastgehouden, wordt de Timer 12h modus geactiveerd. Deze functie bestaat uit een vooringesteld schema van 12 uur, waarbij na activeren, de radiator eerst 2 uur lang maximaal verwarmd (zoals omschreven in de boost functie), en daarna terugkeert naar het comfort programma op basis van de ingestelde temperatuur gedurende 10 uur. Deze cyclus herhaalt zich continu, zodat elke dag de badkamer op de geactiveerde tijd iedere dag lekker warm is.

Dus bijvoorbeeld van:

- 7:00 - 9:00 boost functie actief,
- 9:00 – 19:00 comfort functie actief op geprogrammeerde temperatuur,
- 19:00 - 21:00 boost functie actief,
- 21:00 – 7:00 comfort functie actief op geprogrammeerde temperatuur,

Tijdens de 2 uur durende boost functie knippert de amberkleurige LED in het kloksymbool.
Tijdens de 10 uur durende comfort modus brand de amberkleurige LED in het kloksymbool continu.

Om de cyclus van het 24 uur of 12 uur programma te stoppen kan men eenmalig de draaiknop, of de aan/uit knop indrukken. De LED in het kloksymbool gaat uit en de functie is opgeheven.

Let op:

In alle gevallen tijdens elke boost functie is de temperatuur in de ruimte gelimiteerd op 32°C. Deze temperatuur is niet instelbaar.

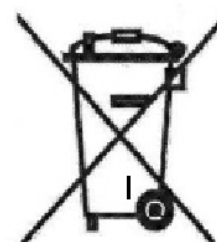
4. Technische specificaties

Opgenomen vermogen	[W]	350	500	750	1000
Spanning	[V]	230			
Stroom	[A]	1,5	2,2	3,3	4,3
Warmteafgifte	[W]	350	500	750	1000
Lengte snoer	[mm]	1200			
Hoogte radiator (incl regelaar)	[mm]	830	905	1325	1475
Breedte radiator	[mm]	460	500		600
Type regeling	Handmatig thermostatisch (voldoet aan ERP in combinatie met een extern geschakelde obv klok/week programma of GBS)				
Bedrijfstemperatuur	-5 tot 50°C				
Opslagtemperatuur	-5 tot 50°C				
Regelbereik thermostaat	7-32°C				
Relatieve vochtigheid	0 tot 85% zonder condensvorming				
Isolatieklasse	Klasse 2 (dubbel geïsoleerd)				
Beschermingsklasse	IP44				

5. Einde levensduur product

Masterwatt hecht veel waarde aan duurzaamheid. Dit apparaat bevat grondstoffen die kunnen worden hergebruikt. Wanneer het apparaat aan het einde van de levensduur is gekomen dient deze dan ook niet bij het huishoudelijk afval te worden gedeponeerd, maar vragen wij u om deze bij het gemeentelijke inzamelpunt in te leveren.

Hierdoor komen schadelijke stoffen niet in het milieu terecht en kunnen waardevolle grondstoffen worden gerecycled. Om u hieraan te herinneren, is het bovenstaande pictogram op het typeplaatje van de radiator afgebeeld.





MASTERWATT B.V.
POSTBUS 375
2990 AJ BARENDRECHT
Tel. +31 (085) - 303 74 50 / www.masterwatt.com / info@masterwatt.com