

Wilo-Zulaufdichtungsset **Wilo Inlet Seal Kit**



nl Montagehandleiding



Inhoudsopgave

1	Veiligheid	4
1.1	Over deze instructies.....	4
1.2	Persoonlijke beschermingsmiddelen voor personeel.....	4
1.3	Gevaarlijke vloeistoffen: werken aan ge- bruikte producten	5
2	Leveringsomvang.....	5
3	Installatie	5

1 Veiligheid

1.1 Over deze instructies

Deze instructies maken deel uit van het product. Naleving van de instructies is essentieel voor een correcte hantering en gebruik:

- Lees de instructies zorgvuldig, voordat u begint met het werk
- Bewaar de instructies altijd op een gemakkelijk toegankelijke plek
- Neem alle productspecificaties in acht
- Let op de aanduidingen op het product

De taal van de oorspronkelijke gebruiksaanwijzing is Engels. Alle andere talen in de gebruiksaanwijzing zijn een vertaling van de originele gebruiksaanwijzing.

1.2 Persoonlijke beschermingsmiddelen voor personeel

De gespecificeerde beschermingsmiddelen zijn een minimumvereiste. Neem de fabrieksvoorschriften in acht.

- Veiligheidshandschoenen (EN 388): 4X42C (uvex C500 wet)
 - Veiligheidsbril (EN 166): (uvex skyguard NT)
 - Markering op het montuur: W 166 34 F CE
 - Markering op de lens van de bril: 0-0.0* W1 FKN CE
- * Een beschermingsniveau overeenkomstig EN 170 is niet relevant voor deze werkzaamheden.

Aanbevelingen met betrekking tot het product

De genoemde merkartikelen zijn niet-bindende aanbevelingen. U kunt ook een gelijkwaardig product van een ander merk gebruiken. Voorwaarde is dat aan de genoemde normen wordt voldaan.

WILO SE aanvaardt geen aansprakelijkheid voor de genoemde artikelen met betrekking tot overeenstemming met de relevante normen.

1.3 Gevaarlijke vloeistoffen: werken aan gebruikte producten

De opvoerinstallatie verzamelt afvalwater. Er bestaat een risico op een bacteriële infectie als u werkt aan gebruikte producten. U kunt in contact komen met de gevaarlijke vloeistof. Let op de volgende zaken:

- Draag beschermingsmiddelen!
Draag ook een ademhalingsmasker: 3M–halfgelaatsmasker uit de 6000–serie met filter 6055 A2
- Vóór montage:
 - Zet de opvoerinstallatie uit
 - Leeg het reservoir
 - Reinig en ontsmet het reservoir

LET OP! Neem alle aanwijzingen in het hoofdstuk 'Uitbedrijfname/demontage' van de inbouw- en bedieningsvoorschriften in acht!

2 Leveringsomvang

Artikelnr.	Manchet	Gatenzaag	Buisklem
2522672	DN 100 inbegrepen	–	–
2552849	DN 150 inbegrepen	–	–
2552850	DN 200 inbegrepen	–	–
2521841	DN 100 inbegrepen	124 mm (5 in) inbegrepen	inbegrepen
2515145	DN 150 inbegrepen	175 mm (7 in) inbegrepen	inbegrepen
2552851	DN 200 inbegrepen	215 mm (8,5 in) inbegrepen	inbegrepen

3 Installatie

- Sluit de toevoer alleen aan binnen de gemarkeerde gebieden. De toevoergebieden worden omschreven in de bedieningsvoorschriften van de opvoerinstallatie!
Indien de toevoer zich buiten de gemarkeerde gebieden bevindt, kunnen de volgende problemen optreden:
 - De verbinding gaat lekken.
 - Terugstroom in de toevoerbuis.
- Voorkom een klotsende instroom en luchtinvoer in het verzamelreservoir. Installeer de toevoer op de juiste wijze.
VOORZICHTIG! Een klotsende instroom of het instromen van lucht in het verzamelreservoir kan leiden tot uitval van de opvoerinstallatie!

- Om ervoor te zorgen dat de toevoerbuis uit zichzelf leegstroomt, moet u de toevoerbuis zodanig installeren dat deze een helling heeft ten opzichte van de opvoerinstallatie.
- Minimale hoogte van de vloer tot het midden van de toevoer: zie de Inbouw- en bedieningsvoorschriften van de opvoerinstallatie!
- Alle verbindingen moeten goed vastgezet worden!

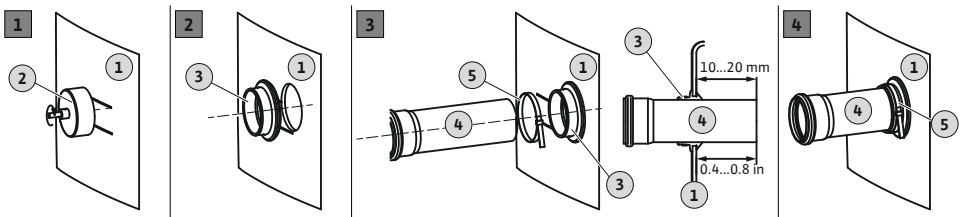


Fig. 1: Installatie van de toeloopmanchet en de toevoerbuis

1	Reservoirwand
2	Gatenzaag, te gebruiken met een boormachine
3	Toeloopmanchet
4	Toevoerbuis
5	Buisklem

- ✓ Opvoerinstallatie is correct geïnstalleerd.
- ✓ Toevoerbuis verbonden met het verzamelreservoir volgens de ontwerprichtlijn.
- ✓ Zorg voor de volgende installatiematerialen:
 - 1x gatenzaag
 - 1x boormachine
 - 1x manchet
 - 1x buisklem

1. Markeer de toevoer op het verzamelreservoir.
2. Zaag het gat in de wand van het reservoir met behulp van de gatenzaag. Let bij het zagen op het volgende:
 - Let op de afmeting van het toevoergebied. **VOORZICHTIG! Het gezaagde gat moet volledig binnen het gemarkeerde toevoergebied liggen!**
 - Maximaal toerental van de boor: 200 tpm.
 - Controleer de diameter van het gat! **LET OP! Zaag het gat voorzichtig. De lektheid van de verbinding is afhankelijk van het gezaagde gat!**
 - Het zaagsel moet van de gatenzaag wegvallen! Indien het zaagsel aan de gatenzaag blijft zitten, zal het materiaal te snel opwarmen en gaan smelten. Indien het materiaal gaat smelten, moet u de volgende instructies volgen:
 - ⇒ Stop met zagen, laat het materiaal afkoelen en maak de gatenzaag schoon!
 - ⇒ Verlaag het toerental van de zaag.
 - ⇒ Varieer de snelheid tijdens het zagen.
3. Braam de rand van de zaagsnede af zodat deze glad is.
4. Plaats de manchet in het gat.
5. Druk de buisklem op de manchet.
6. Smeer de binnenkant van de manchet in met smeermiddel.

7. Druk de toevoerbuis in de manchet.
Druk de toevoerbuis 10 ... 20 mm (0,4 ... 0,8 in) in het verzamelreservoir.
8. Verbind de manchet en de buis met de buisklem. **Aandraaimoment: 5 Nm (3,7 ft·lb).**
 - ▶ Toelooptmanchet en toevoerbuis geïnstalleerd.









wilo

Pioneering for You



Local contact at
www.wilo.com/contact

WILO SE
Wilopark 1
44263 Dortmund
Germany
T +49 (0)231 4102-0
T +49 (0)231 4102-7363
wilo@wilo.com
www.wilo.com