

Wilo-Zulaufdichtungsset Wilo Inlet Seal Kit



fi Asennusohje



Sisällysluettelo

1	Turvallisuus	4
1.1	Tietoja näistä ohjeista	4
1.2	Henkilöstön suojavarusteet.....	4
1.3	Vaaralliset nesteet: työskentely käytettyjen tuotteiden parissa.....	4
2	Toimituksen sisältö	5
3	Asennus	5

1 Turvallisuus

1.1 Tietoja näistä ohjeista

Nämä ohjeet ovat osa tuotetta. Ohjeiden noudattaminen on välttämätöntä oikean käsittelyn ja käytön kannalta:

- Lue ohjeet huolellisesti ennen kaikkia toimia
- Säilytä ohjeet aina saatavilla olevassa paikassa
- Noudata tuotteen kaikkia teknisiä tietoja
- Ota huomioon tuotteessa olevat merkinnät

Alkuperäisen käyttöohjeen kieli on englanti. Kaikki muunkieliset käyttöohjeet ovat käännöksiä alkuperäisestä käyttöohjeesta.

1.2 Henkilöstön suojavarusteet

Määritellyt suojavarusteet ovat vähimmäisvaatimus. Noudata tehtaan määräysten vaatimuksia.

- Suojakäsineet (EN 388): 4X42C (uvex C500 wet)
 - Suojalasit (EN 166): (uvex skyguard NT)
 - Kehyksen merkintä: W 166 34 F CE
 - Suojalasiin linssin merkintä: 0-0.0* W1 FKN CE
- * EN 170:n mukainen suojaustaso ei koske tätä työtä.

Tuotetta koskevat suositukset

Mainitut tuotemerkkiaartikkelit ovat ei-sitovia suosituksia. Myös muiden merkkien vastaavia tuotteita voidaan käyttää. Edellytyksenä on mainittujen standardien noudattaminen.

WILO SE ei ota vastuuta mainittujen tuotteiden vastaavuudesta asiaankuuluvien standardien kanssa.

1.3 Vaaralliset nesteet: työskentely käytettyjen tuotteiden parissa

Pumppaamo kerää jätevettä. Bakteeritartunnan vaara on olemassa, jos työskentelet käytettyjen tuotteiden parissa. Saatat joutua

kosketuksiin vaarallisen nesteen kanssa. Ota huomioon seuraavat kohdat:

- On käytettävä suojavarusteita!
Käytä myös hengityssuojainta: Puolimaski 3M sarja 6000 suodattimella 6055 A2
- Ennen kokoonpanoa:
 - Sammuta pumppaamo
 - Tyhjennä säiliö
 - Puhdista ja desinfioi säiliö

HUOMAUTUS! Noudata kaikkia asennus- ja käyttöohjeen kohdassa "Sammuttaminen/purkaminen" annettuja ohjeita!

2 Toimituksen sisältö

Tuotenumero	Tiiviste	Reikäsaaha	Putkikiinnike
2522672	DN 100 mukana	–	–
2552849	DN 150 mukana	–	–
2552850	DN 200 mukana	–	–
2521841	DN 100 mukana	124 mm (5 tuumaa) mukana	mukana
2515145	DN 150 mukana	175 mm (7 tuumaa) mukana	mukana
2552851	DN 200 mukana	215 mm (8,5 tuumaa) mukana	mukana

3 Asennus

- Kytke tulo vain merkityille alueille. Tuloalueet on kuvattu pumppaamon käyttöohjeessa!
Jos tulovirtaus sijaitsee merkittyjen alueiden ulkopuolella, voi ilmetä seuraavia ongelmia:
 - Liitäntä vuotaa
 - Takaisvirtaus tulovirtausputkeen.
- Vältä pursuavaa tulovirtausta ja ilman pääsyä kokoomasäiliöön. Asenna tulovirtaus asianmukaisesti.
HUOMIO! Tulovirtaus tai ilmanotto kokoomasäiliöön voi johtaa pumppaamon toimintahäiriöihin!
- Jos haluat, että tuloputki tyhjenee itsestään, asenna tuloputki kallelleen pumppaamoon päin.
- Vähimmäiskorkeus lattiasta tulovirtauksen keskipisteeseen: katso pumppaamon asennus- ja käyttöohjeet!
- Kaikkien liitäntöjen on oltava tiiviitä!

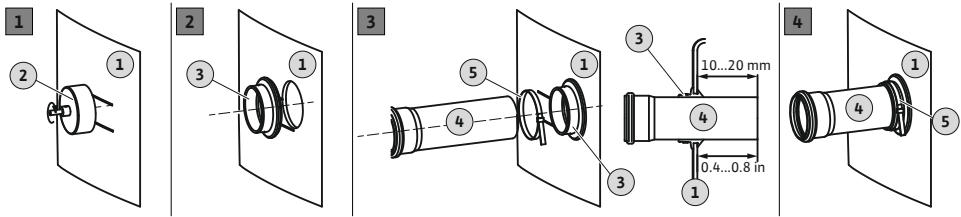


Fig. 1: Tulovirtaustiivisteiden ja tulovirtausputken asentaminen

1	Säiliön seinämä
2	Reikäsaha, poranterän lisäosa
3	Tulovirtaustiiviste
4	Tulovirtausputki
5	Putkikiinnike

- ✓ Pumppaamo on asennettu oikein.
 - ✓ Tulovirtausputki asennetaan kokoomasäiliöön suunnitteluohjeen mukaisesti.
 - ✓ Toimita asennustarvikkeet:
 - 1x reikäsaha
 - 1x pora
 - 1x tiiviste
 - 1x putkikiinnike
1. Merkitse kokoomasäiliön tulovirtaus.
 2. Leikkaa reikä reikäsahalla säiliön seinämään.
Ota reiän porauksen aikana huomioon seuraavat asiat:
 - Huomaa tuloalueen mitat. **HUOMIO! Poratun reiän on oltava kokonaan merkityn tulovirtausalueen sisällä!**
 - Poran enimmäisnopeus: 200 rpm.
 - Tarkista reiän halkaisija! **HUOMAUTUS! Pora reikä huolellisesti. Liitännän tiiviys riippuu poratusta reiästä!**
 - Porauslastujen on pudottava reikäsahasta siististi! Jos porauslastut tarttuvat reikäsahaan, materiaali kuumenee liian nopeasti ja sulaa. Jos materiaali sulaa, noudata seuraavia ohjeita:
 - ⇒ Lopeta poraaminen, anna materiaalin jäähtyä ja puhdista reikäsaha!
 - ⇒ Alenna porausnopeutta.
 - ⇒ Vaihtelee syöttönopeutta porauksen aikana.
 3. Puhdista ja tasoita leikattu reuna.
 4. Aseta tiiviste reikään.
 5. Työnnä putkitiiviste tiivisteeseen päälle.
 6. Päälystä tiivisteeseen sisäpinta voiteluaineella.
 7. Työnnä tulovirtausputki tiivisteeseen.
Työnnä tulovirtausputkea 10 ... 20 mm (0,4 ... 0,8 tuumaa) kokoomasäiliöön.
 8. Liitä tiiviste ja putki putkikiinnikkeellä. **Kiristysmomentti: 5 Nm (3,7 ft·lb).**
 - Tulovirtaustiiviste ja tulovirtausputki asennettu.



wilo

Pioneering for You



Local contact at
www.wilo.com/contact

WILO SE
Wilopark 1
44263 Dortmund
Germany
T +49 (0)231 4102-0
T +49 (0)231 4102-7363
wilo@wilo.com
www.wilo.com