

## **Wilo-Zulaufdichtungsset** **Wilo Inlet Seal Kit**



**et** Paigaldusjuhend



## Sisukord

<b>1</b>	<b>Ohutus</b> .....	<b>4</b>
1.1	Käesoleva juhendi kohta .....	4
1.2	Töötajate kaitsevarustus .....	4
1.3	Ohtlikud vedelikud: töötamine kasutatud toodetega .....	4
<b>2</b>	<b>Tarnekomplekt</b> .....	<b>5</b>
<b>3</b>	<b>Paigaldamine</b> .....	<b>5</b>

# 1 Ohutus

## 1.1 Käesoleva juhendi kohta

Need juhised on osa tootest. Juhiste järgimine on õigeks käsitlemiseks ja kasutamiseks hädavajalik:

- Enne kõiki tegevusi lugege hoolikalt juhiseid
- Hoidke juhiseid alati ligipääsetavas kohas
- Järgige kõiki toote spetsifikatsioone
- Jälgige tootel olevaid märgistusi

Kasutusjuhend kirjutati algupäraselt inglise keeles. Kõikides teistes keeltes olevad juhendid on originaalkasutusjuhendi tõlked.

## 1.2 Töötajate kaitsevarustus

Loetletud kaitsevarustus on miinimumnõue. Järgige tehase eeskirjade nõudeid.

- Turvakindad (EN 388): 4X42C (uvex C500 wet)
- Turvaprillid (EN 166): (uvex skyguard NT)
  - Raami märgistus: W 166 34 F CE
  - Klaaside märgistus: 0–0.0\* W1 FKN CE

\* Kaitsetase vastavalt EN 170 ei ole selle töö puhul asjakohane.

## Tootesoovitused

Mainitud kaubamärgiga tooted on mittesiduvad soovitused. Kasutada võib ka teiste kaubamärkide võrdväärseid tooteid. Eelduseks on nimetatud standardite täitmine.

WILO SE ei vastuta mainitud toodete asjakohastele standarditele vastavuse eest.

## 1.3 Ohtlikud vedelikud: töötamine kasutatud toodetega

Tõsteseade kogub heitvett. Kasutatud toodetega töötades on bakteriaalse infektsiooni oht. Võite ohtliku vedelikuga kokku puutuda. Järgige järgmisi punkte:

- Kandke kaitsevarustust!  
Kandke ka hingamisteede maski: Poolmask 3M seeria 6000 filtriga 6055 A2
- Enne monteerimist:
  - Lülitage tõsteseade välja
  - Tühi mahuti
  - Puhastage ja desinfitseerige mahuti

**TEATIS! Järgige paigaldus- ja kasutusjuhendi jaotise „Seiskamine/demonteerimine“ kõiki juhiseid!**

## 2 Tarnekomplekt

Tootenr	Tihend	Auk-ketassaag	Toruklamber
2522672	DN 100 komplektis	–	–
2552849	DN 150 komplektis	–	–
2552850	DN 200 komplektis	–	–
2521841	DN 100 komplektis	124 mm (5 in) komplektis	komplektis
2515145	DN 150 komplektis	175 mm (7 in) komplektis	komplektis
2552851	DN 200 komplektis	215 mm (8,5 in) komplektis	komplektis

## 3 Paigaldamine

- Ühendage sisend ainult märgitud aladel. Sisendi alad on kirjeldatud tõsteseadme kasutusjuhendis!  
Kui sisend asub väljaspool märgitud alasid, võivad ilmnedä järgmised probleemid:
  - Ühenduste lekked
  - Tagasivool sisendi torusse.
- Vältige purskavat sissevoolu ja õhu sissevõttu kogumisanumasse. Paigaldage sisend korralikult.  
**ETTEVAATUST! Purskav sissevool ja õhu sissevõtt kogumisanumasse võivad põhjustada tõsteseadme tõrkeid!**
- Selleks, et sisendi toru saaks ise tühjeneda, paigaldage sisendi toru tõsteseadme külge kaldega.
- Minimaalne kõrgus põrandast sisendi keskkohani: vaadake tõsteseadme paigaldus- ja kasutusjuhendit!
- Kõik ühendused peavad olema tihedad!

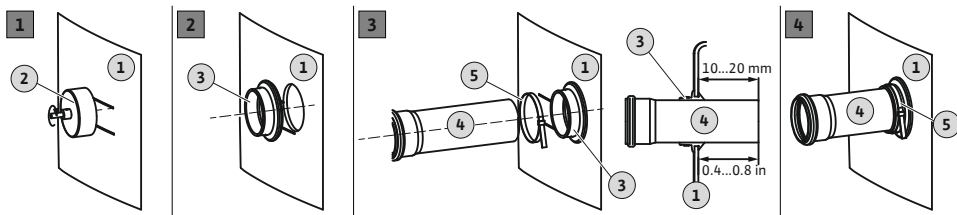


Fig. 1: Sisendi tihendi ja sisendi toru paigaldamine

1	Mahuti sein
2	Auk-ketassaag, puuri padrun
3	Sisendi tihend
4	Sisendi toru
5	Toruklamber

- ✓ Tõsteseade on korralikult paigaldatud.
  - ✓ Kogumisanuma külge paigaldatud sisendi toru vastavalt planeerimisjuhiste.
  - ✓ Paigaldusmaterjal:
    - 1x auk-ketassaag
    - 1x puur
    - 1x tihend
    - 1x toruklamber
1. Märkige sisend kogumisanumale.
  2. Lõigake ava auk-ketassaagi abil mahuti seina sisse.  
Ava puurimisel jälgige järgmist:
    - Järgige sisendi ala mõõtmeid. **ETTEVAATUST! Puuritud auk peab jääma täielikult märgitud sisendi alasse!**
    - Lõikeseadme max kiirus: 200 1/min.
    - Kontrollige ava läbimõõtu! **TEATIS! Puurige ava ettevaatlikult. Ühenduse lekketihedus oleneb puuritavast august!**
    - Puurimislaastud peavad auk-ketassae küljest puhtalt kukkuma! Kui puurilaastud auk-ketassaele kinni jäävad, kuumeneb materjal liiga kiiresti ja sulab. Kui materjal sulab, järgige järgmisi juhiseid:
      - ⇒ Lõpetage lõikamine, laske materjalil jahtuda ja puhastage auk-ketassaag!
      - ⇒ Vähendage lõikamise kiirust.
      - ⇒ Muutke lõikamise ajal etteandekiirust.
  3. Eemaldage konarused ja siluge lõigatud serv.
  4. Sisestage tihend avasse.
  5. Lükake toruklamber tihendile.
  6. Katke tihendi sisepind määrdeainega.
  7. Lükake sisendi toru tihendisse.  
Lükake sisselasketoru 10 ... 20 mm (0,4 ... 0,8 tolli) kogumisanumasse.
  8. Ühendage tihend ja toru toruklambriga. **Pingutusmoment: 5 Nm (3,7 ft-lb).**
    - ▶ Sisendi tihend ja sisendi toru paigaldatud.



# wilo

Pioneering for You



Local contact at  
[www.wilo.com/contact](http://www.wilo.com/contact)

WILO SE  
Wilopark 1  
44263 Dortmund  
Germany  
T +49 (0)231 4102-0  
T +49 (0)231 4102-7363  
[wilo@wilo.com](mailto:wilo@wilo.com)  
[www.wilo.com](http://www.wilo.com)