

Wilo-Zulaufdichtungsset Wilo Inlet Seal Kit



mk Упатства за поставување



Содржина

1	Безбедност.....	4
1.1	Информации за овие упатства.....	4
1.2	Заштитна опрема за персоналот.....	4
1.3	Опасни медиуми: работење врз користени производи	5
2	Опсег на испорака	5
3	Инсталација	5

1 Безбедност

1.1 Информации за овие упатства

Овие упатства се дел од производот. Усогласеноста со упатствата е од суштинско значење за правилно ракување и употреба:

- Пред сите активности, внимателно прочитајте ги упатствата
- Секогаш чувајте ги упатствата на достапно место
- Внимавајте на сите спецификации на производот
- Внимавајте на ознаките на производот

Јазикот на оригиналните упатства за употреба е англиски. Сите други јазици на овие упатства се преводи на оригиналните упатства за употреба.

1.2 Заштитна опрема за персоналот

Наведената заштитна опрема е минимално потребно.

Почитувајте ги барањата согласно прописите на фабриката.

- Заштитни ракавици (EN 388): 4X42C (uvex C500 wet)
 - Заштитни очила (EN 166): (uvex skyguard NT)
 - Ознака на рамката: W 166 34 F CE
 - Ознака на леќи за очила: 0-0.0* W1 FKN CE
- * Нивото на заштита според EN 170 не е релевантно за оваа работа.

Препораки за артикли

Наведените брендираны артикли се необврзувачки препораки.

Може да се користат и еднакви производи од други брендови.

Предуслов е исполнувањето на споменатите стандарди.

WILO SE не прифаќа одговорност за усогласеноста со релевантните стандарди за споменатите артикли.

1.3 Опасни медиуми: работење врз користени производи

Системот за одведување на отпадна вода собира отпадна вода. Постои ризик од бактериска инфекција ако работите врз користени производи. Може да дојдете во контакт со опасниот медиум. Внимавајте на следните точки:

- Носете заштитна опрема!
Носете и респираторна маска: Полумаска 3М, серија 6000 со филтер 6055 А2
- Пред склопување:
 - Исклучете го системот за одведување на отпадна вода
 - Испразнете го резервоарот
 - Исчистете го и дезинфицирајте го резервоарот

ИЗВЕСТУВАЊЕ! Почитувајте ги сите упатства во делот „Исклучување/демонтирање“ во упатството за вградување и работа!

2 Опсег на испорака

Бр. на артикл	Заптивање	Прободна кружна пила	Стега на цевковод
2522672	Вклучено DN 100	–	–
2552849	Вклучено DN 150	–	–
2552850	Вклучено DN 200	–	–
2521841	Вклучено DN 100	Вклучено 124 mm (5 in)	вклучено
2515145	Вклучено DN 150	Вклучено 175 mm (7 in)	вклучено
2552851	Вклучено DN 200	Вклучено 215 mm (8,5 in)	вклучено

3 Инсталација

- Поврзете го дотокот само во означените области. Областите на дотокот се опишани во упатството за работа на системот за одведување на отпадна вода!
Ако дотокот се наоѓа надвор од означените области, може да се појават следните проблеми:
 - Врската протекува
 - Повратен доток во приливна линија.
- Избегнувајте силен прилив и доток на воздух во собирниот сад. Правилно инсталирајте го дотокот.
ВНИМАТЕЛНО! Силниот прилив или дотокот на воздух во собирниот сад може да доведе до дефекти на системот за одведување на отпадна вода!

- За да дозволите приливната линија сама да се испразни, вградете ја приливната линија под одреден градиент кон системот за одведување на отпадна вода.
- Минимална висина од подот до центарот на дотокот: видете ги упатствата за вградување и работа на системот за одведување на отпадна вода!
- Сите врски мора да бидат цврсти!

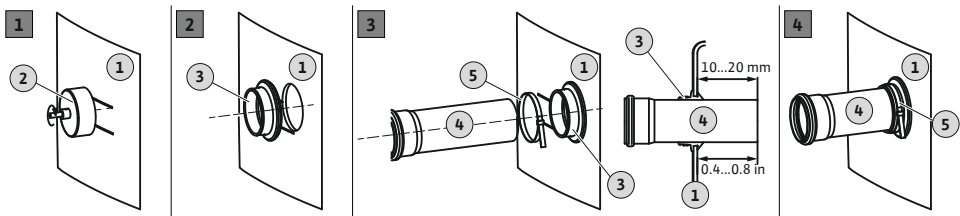


Fig. 1: Инсталирање на приливна заптивка и приливна линија

1	Сид на резервоарот
2	Прободна кружна пила, вметнете за дупчење
3	Приливна заптивка
4	Приливна линија
5	Стега на цевковод

- ✓ Системот за одведување на отпадна вода е правилно вграден.
- ✓ Приливна линија вградена во собирниот сад според водичот за проектирање.
- ✓ Обезбедете материјал за инсталација:

1x прободна кружна пила
 1x дупчалка
 1x заптивка
 1x стега на цевковод

1. Означете го дотокот на собирниот сад.
2. Исечете го отворот со прободната кружна пила во сидот на резервоарот.
 За време на дупчењето на отворот, внимавајте на следното:
 - Внимавајте на димензиите на областа на дотокот. **ВНИМАТЕЛНО! Издупчениот отвор мора да биде целосно во означената област на дотокот!**
 - Макс. број на вртежи на дупчалката: 200 1/мин.
 - Проверете го дијаметарот на отворот! **ИЗВЕСТУВАЊЕ! Издупчете го отворот внимателно. Заптивачето на врската зависи од издупчениот отвор!**
 - Струготините од дупчењето мора уредно да паднат од прободната кружна пила! Ако струготините од дупчењето се залепат за прободната кружна пила, материјалот пребрзо се загрева и се топи. Ако материјалот се стопи, следете ги следните упатства:
 - ⇒ Престанете со дупчење, оставете го материјалот да се излади и исчистете ја прободната кружна пила!
 - ⇒ Намалете ја брзината на дупчење.
 - ⇒ Менувајте ја брзината на довод за време на дупчењето.
3. Истругајте и измазнете го отсечениот раб.
4. Вметнете ја заптивката во отворот.
5. Притиснете ја стегата на цевководот во заптивката.
6. Премачкајте ја внатрешната површина на заптивката со лубрикант.

7. Турнете ја приливната линија во заптивката.
Турнете ја приливната линија 10...20 mm (0,4...0,8 in) во собирниот сад.
8. Поврзете ги заптивката и цевката со стегата на цевководот. **Вртежен момент за затегнување: 5 Nm (3,7 ft-lb).**
 - ▶ Влезната заптивка и приливната линија се инсталирани.









wilo

Pioneering for You



Local contact at
www.wilo.com/contact

WILO SE
Wilopark 1
44263 Dortmund
Germany
T +49 (0)231 4102-0
T +49 (0)231 4102-7363
wilo@wilo.com
www.wilo.com