

## Wilo-Zulaufdichtungsset Wilo Inlet Seal Kit



sl Navodilo za montažo



## Kazalo vsebine

<b>1</b>	<b>Varnost</b> .....	<b>4</b>
1.1	O teh navodilih .....	4
1.2	Zaščitna oprema za osebje .....	4
1.3	Nevarni mediji: delo z rabljenimi izdelki .....	5
<b>2</b>	<b>Obseg dobave</b> .....	<b>5</b>
<b>3</b>	<b>Vgradnja</b> .....	<b>5</b>

# 1 Varnost

## 1.1 O teh navodilih

Ta navodila predstavljajo del izdelka. Upoštevanje teh navodil je bistvenega pomena za pravilno ravnanje in uporabo:

- Pred vsakršno dejavnostjo natančno preberite navodila
- Navodila vedno hranite na dostopnem mestu
- Upoštevajte vse specifikacije izdelka
- Upoštevajte oznake na izdelku

Izvorna navodila za obratovanje so napisana v angleščini. Navodila v drugih jezikih so prevod izvornih navodil za obratovanje.

## 1.2 Zaščitna oprema za osebe

Navedena zaščitna oprema predstavlja minimalno zahtevo.

Upoštevajte zahteve tovarniških predpisov.

- Zaščitne rokavice (EN 388): 4X42C (uvex C500 wet)
  - Zaščitna očala (EN 166): (uvex skyguard NT)
    - Oznaka okvirja: W 166 34 F CE
    - Oznaka leče za očala: 0–0,0\* W1 FKN CE
- \* Stopnja zaščite v skladu s standardom EN 170 za to delo ni pomembna.

## Priporočila glede izdelkov

Omenjeni izdelki blagovne znamke so nezavezujoča priporočila.

Uporabite lahko tudi enakovredne izdelke drugih blagovnih znamk.

Predpogoj je izpolnjevanje omenjenih standardov.

WILO SE ne prevzema odgovornosti za skladnost omenjenih izdelkov z ustreznimi standardi.

### 1.3 Nevarni mediji: delo z rabljenimi izdelki

Prečrpovalna naprava zbira odpadno vodo. Pri delu z rabljenimi izdelki obstaja nevarnost bakterijske okužbe. Lahko pridete v stik z nevarnim medijem. Upoštevajte naslednje točke:

- Nosite zaščitno opremo!  
Nosite tudi masko za zaščito dihal: Polovična maska 3M serije 6000 s filtrom 6055 A2
- Pred montažo:
  - zaustavite prečrpovalno napravo,
  - izpraznite rezervoar,
  - očistite in razkužite rezervoar.

**OPOMBA! Upoštevajte vsa navodila v razdelku »Zaustavitev/demontaža« v navodilih za vgradnjo in obratovanje!**

## 2 Obseg dobave

Št. izdelka	Tesnilo	Žaga za izvrtine	Cevna objemka
2522672	DN 100 vključeno	–	–
2552849	DN 150 vključeno	–	–
2552850	DN 200 vključeno	–	–
2521841	DN 100 vključeno	124 mm (5 palcev) vključeno	vključeno
2515145	DN 150 vključeno	175 mm (7 palcev) vključeno	vključeno
2552851	DN 200 vključeno	215 mm (8,5 palcev) vključeno	vključeno

## 3 Vgradnja

- Dotok priključite le na označenih območjih. Območja dotoka so opisana v navodilih za obratovanje prečrpovalne naprave!  
Če je dotok izven označenih območij, lahko pride do naslednjih težav:
  - Puščanje na priključkih
  - Povratni tok v dovodno cev.
- Preprečite močan dotok in vnos zraka v zbiralnik. Pravilno namestite dotok.  
**POZOR! Močan dotok ali vnos zraka v zbiralnik lahko povzroči izpad prečrpovalne naprave!**
- Da bi zagotovili samodejno odvajanje dovodne cevi, na prečrpovalno napravo namestite dovodno cev z naklonom.
- Najmanjša višina od tal do sredine dotoka: glejte navodila za vgradnjo in obratovanje prečrpovalne naprave!
- Vsi priključki morajo biti zatesnjeni!

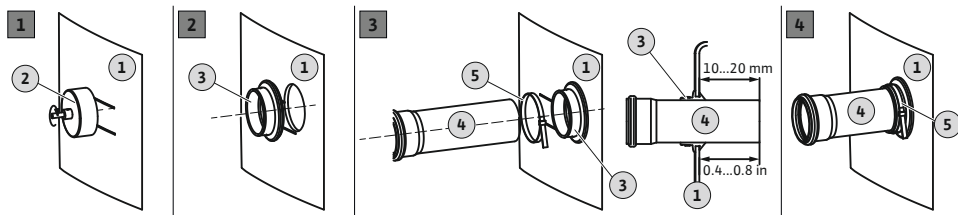


Fig. 1: Vgradnja tesnila dovoda in dovodne cevi

1	Stena rezervoarja
2	Žaga za izvrtine, vstavek za vrtalnik
3	Tesnilo dovoda
4	Dovodna cev
5	Cevna objemka

- ✓ Pravilno nameščena prečrpovalna naprava.
  - ✓ Dovodna cev nameščena na zbiralnik v skladu z navodilom za projektiranje.
  - ✓ Zagotovite material za vgradnjo:
    - 1x žaga za izvrtine
    - 1x vrtalnik
    - 1x tesnilo
    - 1x cevna objemka
1. Označite dotok na zbiralniku.
  2. Z žago za izvrtine izvrtajte izvrtino v steni rezervoarja. Med vrtnjem izvrtine upoštevajte naslednje:
    - Upoštevajte dimenzije območja dotoka. **POZOR! Izvrtina mora biti v celoti znotraj označenega območja dotoka!**
    - Najv. število vrtljajev: 200 1/min.
    - Preverite premer izvrtine! **OPOMBA! Previdno izvrtajte izvrtino. Neprepustnost priključka je odvisna od izvrtine!**
    - Ostružki morajo zlahka padati z žage za izvrtine! Če se ostružki prilepijo na žago za izvrtine, se material prehitro segreje in stopi. Če se material stopi, upoštevajte naslednja navodila:
      - ⇒ Prenehajte z vrtnjem, pustite, da se material ohladi, in očistite žago za izvrtine!
      - ⇒ Zmanjšajte število vrtljajev.
      - ⇒ Med vrtnjem spreminjajte hitrost dotoka.
  3. Ostružite in zgladite robove.
  4. Tesnilo vstavite v izvrtino.
  5. Potisnite cevno objemko na tesnilo.
  6. Notranjo površino tesnila namažite z mazivom.
  7. Potisnite dovodno cev v tesnilo. Potisnite dovodno cev 10 ... 20 mm (0,4 ... 0,8 palca) v zbiralnik.
  8. Tesnilo in cev povežite s cevno objemko. **Pritezni moment: 5 Nm (3,7 ft-lb).**
    - ▶ Tesnilo dovoda in dovodna cev sta vgrajena.



# wilo

Pioneering for You



Local contact at  
[www.wilo.com/contact](http://www.wilo.com/contact)

WILO SE  
Wilopark 1  
44263 Dortmund  
Germany  
T +49 (0)231 4102-0  
T +49 (0)231 4102-7363  
[wilo@wilo.com](mailto:wilo@wilo.com)  
[www.wilo.com](http://www.wilo.com)