

Wilo-Zulaufdichtungsset **Wilo Inlet Seal Kit**



fr Notice de montage



Table des matières

1	Sécurité	4
1.1	À propos de cette notice.....	4
1.2	Équipement de protection pour le personnel.....	4
1.3	Fluides dangereux : intervention sur des produits usagés	5
2	Contenu de la livraison	5
3	Installation	5

1 Sécurité

1.1 À propos de cette notice

La présente notice fait partie intégrante du produit. Il est important de se conformer à la notice afin d'assurer une manipulation et une utilisation correctes du produit :

- Lire attentivement la notice avant de commencer toute action avec le produit
- Conserver la notice dans un endroit accessible
- Respecter les spécifications du produit
- Respecter les marquages figurant sur le produit

La notice de mise en service d'origine est rédigée en anglais. Toutes les autres versions sont des traductions de la notice de mise en service d'origine.

1.2 Équipement de protection pour le personnel

L'équipement de protection spécifié constitue l'équipement minimal requis. Respecter les exigences liées aux normes d'usine.

- Gants de sécurité (EN 388) : 4X42C (uvex C500 wet)
 - Lunettes de sécurité (EN 166) : (uvex skyguard NT)
 - Marquage de la monture : W 166 34 F CE
 - Marquage des verres : 0-0.0* W1 FKN CE
- * Le niveau de protection selon la norme EN 170 n'est pas pertinent pour ce type d'intervention.

Articles recommandés

Les marques citées pour certains articles sont des recommandations et n'ont aucun caractère obligatoire. Des produits équivalents d'autres marques peuvent également être utilisés. Le respect des normes mentionnées est la condition requise à l'utilisation de ces produits.

WILO SE décline toute responsabilité concernant la conformité relative aux normes applicables aux articles mentionnés.

1.3 Fluides dangereux : intervention sur des produits usagés

Le système de relevage collecte des eaux chargées. Il existe donc un risque d'infection bactérienne en travaillant avec des produits usagés.

Les personnes peuvent être en contact avec un fluide dangereux.

Respecter les points suivants :

- Porter un équipement de protection !
Utiliser également un masque respiratoire : Demi-masque 3M gamme 6000 avec filtre 6055 A2
- Avant le montage :
 - Mettre le système de relevage à l'arrêt
 - Vidanger la cuve
 - Nettoyer et désinfecter la cuve

AVIS ! Respecter les instructions figurant à la section « Arrêt et démontage » de la notice de montage et de mise en service !

2 Contenu de la livraison

Réf. article	Joint d'étanchéité	Scie cloche	Collier de fixation
2522672	DN 100 inclus	–	–
2552849	DN 150 inclus	–	–
2552850	DN 200 inclus	–	–
2521841	DN 100 inclus	124 mm (5 po) inclus	inclus
2515145	DN 150 inclus	175 mm (7 po) inclus	inclus
2552851	DN 200 inclus	215 mm (8,5 po) inclus	inclus

3 Installation

- Raccorder les aspirations dans les zones marquées uniquement. Les zones d'aspiration sont décrites dans la notice de mise en service du système de relevage.

Si l'aspiration est située hors des zones marquées, les problèmes suivants peuvent survenir :

- Fuite au niveau du raccordement ;
- Reflux dans le tuyau d'arrivée.

- Éviter les flux d'entrée jaillissants et les prises d'air dans le réservoir collecteur. Monter l'aspiration correctement.

ATTENTION ! Les flux d'entrée jaillissants ou les prises d'air dans le réservoir collecteur peuvent entraîner des défauts de fonctionnement du système de relevage.

- Pour permettre l'évacuation autonome du tuyau d'arrivée, installer ce dernier en l'inclinant vers le système de relevage.
- Hauteur minimale entre le sol et le centre de l'aspiration : voir la notice de montage et de mise en service du système de relevage.
- Tous les raccordements doivent être parfaitement étanches !

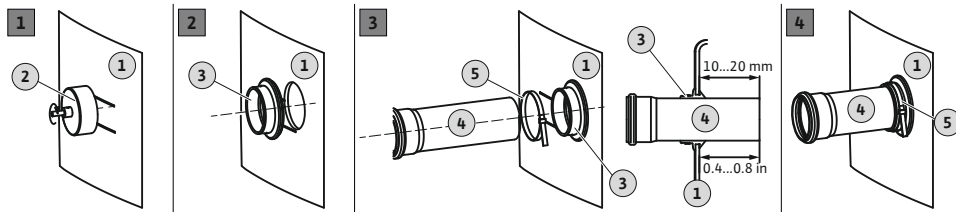


Fig. 1: Installation du joint d'arrivée et du tuyau d'arrivée

1	Paroi de la cuve
2	Scie cloche, insert pour foret
3	Joint d'arrivée
4	Tuyau d'arrivée
5	Collier de fixation

- ✓ Système de relevage monté correctement.
 - ✓ Tuyau d'arrivée installé sur le réservoir collecteur conformément au guide de planification.
 - ✓ Préparer le matériel d'installation :
 - 1 scie cloche
 - 1 foret
 - 1 joint d'étanchéité
 - 1 collier de fixation
- Marquer l'aspiration sur le réservoir collecteur.
 - À l'aide de la scie cloche, pratiquer un trou dans la paroi de la cuve.
Lors du perçage du trou, les points suivants sont à respecter :
 - Respecter les dimensions de la zone d'aspiration. **ATTENTION ! Le trou doit être entièrement situé dans les limites de la zone d'aspiration marquée.**
 - Vitesse de rotation max. pour le perçage : 200 tr/min.
 - Vérifier le diamètre du trou ! **AVIS ! Percer le trou avec soin. L'étanchéité des raccordements dépend du perçage !**
 - Les copeaux résultant du perçage doivent tomber proprement de la scie cloche ! Si les copeaux de perçage adhèrent à la scie cloche, le matériau chauffe trop vite et fond. Si le matériau fond, respecter les instructions suivantes :
 - ⇒ Arrêter de percer, laisser le matériau refroidir et nettoyer la scie cloche !
 - ⇒ Réduire la vitesse de rotation pour le perçage.
 - ⇒ Varier la vitesse d'avance pendant le perçage.
 - Ébavurer et lisser le bord du trou percé.

4. Insérer le joint d'étanchéité dans le trou.
5. Insérer le collier de fixation en le poussant sur le joint d'étanchéité.
6. Appliquer du lubrifiant sur la surface intérieure du joint d'étanchéité.
7. Insérer le tuyau d'arrivée dans le joint d'étanchéité.
Introduire le tuyau d'arrivée de 10 à 20 mm (0,4 à 0,8 po) dans le réservoir collecteur.
8. Raccorder le joint d'étanchéité et le tuyau à l'aide du collier de fixation. **Couple de serrage : 5 Nm (3,7 ft·lb).**
 - ▶ Joint d'arrivée et tuyau d'arrivée installés.









wilo

Pioneering for You



Local contact at
www.wilo.com/contact

WILO SE
Wilopark 1
44263 Dortmund
Germany
T +49 (0)231 4102-0
T +49 (0)231 4102-7363
wilo@wilo.com
www.wilo.com