

Wilo-Zulaufdichtungsset Wilo Inlet Seal Kit



eI Οδηγίες συναρμολόγησης



Πίνακας περιεχομένων

1	Ασφάλεια.....	4
1.1	Σχετικά με τις παρούσες οδηγίες	4
1.2	Προστατευτικός εξοπλισμός για το προσωπικό	4
1.3	Επικίνδυνα υγρά: εργασία με τα χρησιμοποιούμενα προϊόντα	5
2	Περιεχόμενο παράδοσης	5
3	Εγκατάσταση.....	6

1 Ασφάλεια

1.1 Σχετικά με τις παρούσες οδηγίες

Οι παρούσες οδηγίες αποτελούν μέρος του προϊόντος. Η τήρηση των οδηγιών είναι απαραίτητη για τον σωστό χειρισμό και τη σωστή χρήση:

- Πριν από οποιαδήποτε δραστηριότητα, διαβάστε προσεκτικά τις οδηγίες
- Να φυλάσσετε τις οδηγίες πάντα σε ένα προσβάσιμο μέρος
- Να τηρείτε όλες τις προδιαγραφές του προϊόντος
- Να τηρείτε τις σημάνσεις πάνω στο προϊόν

Το πρωτότυπο των οδηγιών λειτουργίας είναι στην αγγλική γλώσσα. Όλες οι άλλες γλώσσες αυτών των οδηγιών είναι μετάφραση των πρωτότυπων οδηγιών λειτουργίας.

1.2 Προστατευτικός εξοπλισμός για το προσωπικό

Ο αναφερόμενος προστατευτικός εξοπλισμός αποτελεί την ελάχιστη απαίτηση. Να τηρείτε τις απαιτήσεις των κανονισμών του εργοστασίου.

- Γάντια ασφαλείας (EN 388): 4X42C (uvex C500 wet)
- Γυαλιά ασφαλείας (EN 166): (uvex skyguard NT)
 - Σήμανση πλαισίου: W 166 34 F CE
 - Σήμανση φακού γυαλιών: 0-0.0* W1 FKN CE
 - * Ο βαθμός προστασίας κατά EN 170 δεν παίζει ρόλο στην παρούσα εργασία.

Συστάσεις προϊόντων

Τα αναφερόμενα επώνυμα προϊόντα αποτελούν μη δεσμευτικές συστάσεις. Μπορούν να χρησιμοποιηθούν και αντίστοιχα προϊόντα άλλων επωνυμιών. Προϋπόθεση είναι η εκπλήρωση των αναφερόμενων προτύπων.

Η WILO SE δεν αναλαμβάνει καμία ευθύνη για τη συμμόρφωση των αναφερόμενων προϊόντων με τα σχετικά πρότυπα.

1.3 **Επικίνδυνα υγρά: εργασία με τα χρησιμοποιούμενα προϊόντα**

Η μονάδα ανύψωσης λυμάτων συλλέγει λύματα. Υπάρχει κίνδυνος βακτηριακής μόλυνσης εάν εργάζεστε με τα χρησιμοποιούμενα προϊόντα. Ενδέχεται να έρθετε σε επαφή με το επικίνδυνο υγρό. Τηρείτε τα εξής:

- Να φοράτε προστατευτικό εξοπλισμό!
Επίσης, να φοράτε αναπνευστική μάσκα: Ημι-μάσκα 3Μ Σειρά 6000 με φίλτρο με φίλτρο 6055 A2
- Πριν τη συναρμολόγηση:
 - Απενεργοποιήστε τη μονάδα ανύψωσης λυμάτων
 - Αδειάστε τη δεξαμενή
 - Καθαρίστε και απολυμάνετε τη δεξαμενή

ΕΙΔΟΠΟΙΗΣΗ! Τηρήστε όλες τις οδηγίες της ενότητας "Απενεργοποίηση/Αποσυναρμολόγηση" των οδηγιών εγκατάστασης και λειτουργίας!

2 Περιεχόμενο παράδοσης

Αρ. προϊόντος	Στεγανοποίηση	Πριόνι διάτρησης	Σφιγκτήρας σωλήνα
2522672	Περιλαμβάνεται το DN 100	–	–
2552849	Περιλαμβάνεται το DN 150	–	–
2552850	Περιλαμβάνεται το DN 200	–	–
2521841	Περιλαμβάνεται το DN 100	Περιλαμβάνονται τα 124 mm (5 in)	περιλαμβάνεται
2515145	Περιλαμβάνεται το DN 150	Περιλαμβάνονται τα 175 mm (7 in)	περιλαμβάνεται
2552851	Περιλαμβάνεται το DN 200	Περιλαμβάνονται τα 215 mm (8,5 in)	περιλαμβάνεται

3 Εγκατάσταση

- Συνδέστε το στόμιο εισόδου μόνο στις επισημασμένες περιοχές. Οι περιοχές του στομίου εισόδου περιγράφονται στις οδηγίες λειτουργίας της μονάδας ανύψωσης λυμάτων!
- Εάν το στόμιο εισόδου βρίσκεται εκτός των επισημασμένων περιοχών, μπορούν να προκύψουν τα εξής προβλήματα:

- Διαρροή στη σύνδεση
- Αναρροή μέσα στον σωλήνα προσαγωγής.

- Αποφύγετε την απότομη εισροή και την είσοδο αέρα στη δεξαμενή συλλογής λυμάτων. Εγκαταστήστε σωστά το στόμιο εισόδου.

ΠΡΟΣΟΧΗ! Η απότομη εισροή και η είσοδος αέρα στη δεξαμενή συλλογής λυμάτων μπορεί να οδηγήσει σε βλάβες λειτουργίας στη μονάδα ανύψωσης λυμάτων!

- Για την αυτόνομη εκροή στον σωλήνα προσαγωγής, εγκαταστήστε τον σωλήνα προσαγωγής με μια κλίση προς τη μονάδα ανύψωσης λυμάτων.
- Ελάχιστο ύψος από το δάπεδο έως το κέντρο του στομίου εισόδου: Βλέπε τις οδηγίες εγκατάστασης και λειτουργίας της μονάδας ανύψωσης λυμάτων!
- Όλες οι συνδέσεις πρέπει να είναι στεγανές!

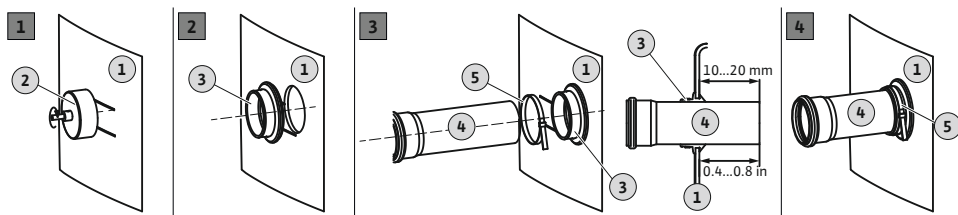


Fig. 1: Εγκατάσταση παρεμβύσματος προσαγωγής και σωλήνα προσαγωγής

1	Τοίχωμα δεξαμενής
2	Πριόνι διάτρησης, ένθετο για δράπανο
3	Παρέμβυσμα προσαγωγής
4	Σωλήνας προσαγωγής
5	Σφιγκτήρας σωλήνα

- ✓ Μονάδα ανύψωσης λυμάτων εγκατεστημένη σωστά.
- ✓ Σωλήνας προσαγωγής εγκατεστημένος στη δεξαμενή συλλογής λυμάτων σύμφωνα με τις Οδηγίες σχεδιασμού.
- ✓ Διαθέτετε τα υλικά εγκατάστασης:
1x πριόνι διάτρησης
1x δράπανο
1x στεγανοποίηση
1x σφιγκτήρας σωλήνα

1. Επισημάνετε το στόμιο εισόδου στη δεξαμενή συλλογής λυμάτων.
2. Ανοίξτε την τρύπα στο τοίχωμα της δεξαμενής με το πριόνι διάτρησης. Κατά τη διάρκεια της διάτρησης, τηρείτε τα εξής:
 - Τηρείτε τις διαστάσεις της περιοχής του στομίου εισόδου. **ΠΡΟΣΟΧΗ! Η διάτρηση πρέπει να βρίσκεται πλήρως μέσα στην επισημασμένη περιοχή του στομίου εισόδου!**
 - Μεγ. ταχύτητα του δράπανου: 200 σ.α.λ.
 - Ελέγξτε τη διάμετρο της οπής! **ΕΙΔΟΠΟΙΗΣΗ! Πραγματοποιήστε τη διάτρηση με προσοχή. Η στεγανότητα της σύνδεσης εξαρτάται από τη διάτρηση!**

- Τα θραύσματα από τη διάτρηση θα πρέπει να πέφτουν καθαρά από το πριόνι διάτρησης! Εάν τα θραύσματα από τη διάτρηση κολλάνε πάνω στο πριόνι διάτρησης, το υλικό θερμαίνεται πολύ γρήγορα και λιώνει. Εάν το υλικό λιώνει, ακολουθήστε τις παρακάτω οδηγίες:

⇒ Σταματήστε τη διάτρηση, αφήστε το υλικό να κρυώσει και καθαρίστε το πριόνι διάτρησης!

⇒ Μειώστε την ταχύτητα της διάτρησης.

⇒ Διαφοροποιήστε τον ρυθμό τροφοδοσίας κατά τη διάρκεια της διάτρησης.

3. Απογρεζώστε και λειάνετε την ακμή κοπής.
4. Εισαγάγετε τη στεγανοποίηση μέσα στην οπή.
5. Ωθήστε τον σφιγκτήρα σωλήνα πάνω στη στεγανοποίηση.
6. Εφαρμόστε λιπαντικό στην εσωτερική επιφάνεια της στεγανοποίησης.
7. Ωθήστε τον σωλήνα προσαγωγής μέσα στη στεγανοποίηση.
Ωθήστε τον σωλήνα προσαγωγής 10 ... 20 mm (0,4 ... 0,8 in) μέσα στη δεξαμενή συλλογής λυμάτων.
8. Συνδέστε τη στεγανοποίηση και τον σωλήνα με τον σφιγκτήρα σωλήνα. **Ροπή εκκίνησης: 5 Nm (3,7 ft·lb).**
 - ▶ Το παρέμβυσμα προσαγωγής και ο σωλήνας προσαγωγής έχουν εγκατασταθεί.









wilo

Pioneering for You



Local contact at
www.wilo.com/contact

WILO SE
Wilopark 1
44263 Dortmund
Germany
T +49 (0)231 4102-0
T +49 (0)231 4102-7363
wilo@wilo.com
www.wilo.com