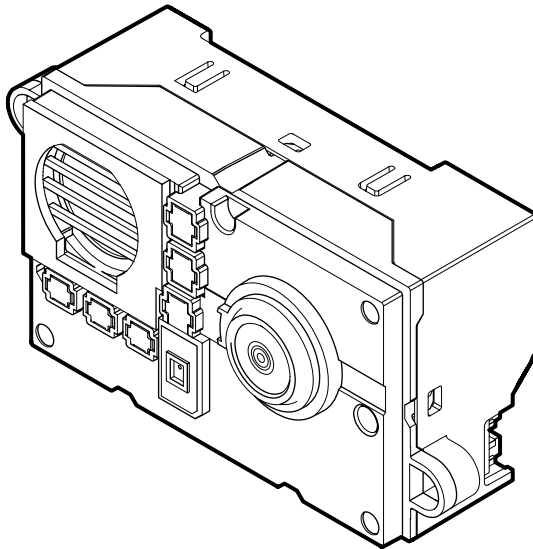


**Ultra**  
EU2020

**COMELIT**<sup>®</sup>  
F E E L · S E C U R E

COMPLETE TECHNISCHE HANDLEIDING

---



**Join us  
in taking care  
of our planet**

## Audio/videogroep Simplebus 2

*Te gebruiken audio/videogroepen voor de realisatie van enkelvoudige deurstations van Comelit en/of van andere merken, systeem Simplebus 2.*

*Te gebruiken in installaties met voedingseenheid art. 1210 / 1210A.*

*Eenvoudig te configureren dankzij de smart programmering van de beldrukkers.*

*Schemersensor voor de automatische uitschakeling van de achtergrondverlichting van de naamkaders overdag.*

*Digitale omnidirectionele microfoon voor high-fidelity audio.*

*Kleurencamera met groothoeklens (gezichtsveld: 120° horizontaal, 90° verticaal) met led voor nachtverlichting.*

*Akoestische/visuele signaleringen voor de diverse functies die via programmering geactiveerd kunnen worden.*

*Beschikt over 4 ingangen voor de aansluiting van standaard drukknoppen of slimme drukknoppen art. 3061S.*

*Instellingen en programmeringen toegankelijk op de achterkant van de groep.*

*Afmetingen (B x H x D): 110 x 65 x 50 mm.*



**Denk aan het milieu voordat u dit bericht print, gebruik liever de interactieve links**

**Help ons de planeet te beschermen.**

*Denk aan het milieu alvorens dit document af te drukken.*

**U bladert door een interactief document: ga snel naar de inhoud die voor u interessant is via de link.**

# Inhoud

<b>Beschrijving</b>	<b>5</b>
Opmerkingen bij de installatie	6
<b>Technische eigenschappen</b>	<b>7</b>
<b>Installatie</b>	<b>9</b>
Installatie met accessoire EU1250V	10
Installatie met accessoire EU1250VM	11
<b>Aansluiting drukknoppen</b>	<b>12</b>
<b>Adressering drukknoppen</b>	<b>13</b>
Adressering van de drukknoppen die rechtstreeks op de audio/ videogroep zijn aangesloten	13
Adressering van drukknoppen die zijn aangesloten via art. 3061MU	15
Adressering van drukknoppen die zijn aangesloten via interface art. 3063U	17
Programmering van specifieke gebruikerscodes	21
<b>Tabel gebruikerscodes</b>	<b>23</b>
<b>Programmering via pc</b>	<b>24</b>
<b>Signalering fouten</b>	<b>24</b>
<b>Speciale programmeringen via DIP-switch</b>	<b>25</b>
Tabel speciale programmeringen	26
<b>Programmering taal spraakberichten</b>	<b>29</b>
Programmering spraakberichten in één taal	29
Programmering spraakberichten in twee talen	31

---

**Schemersensor** **33**

Beheer ledverlichting camera en achtergrondverlichting drukknoppen (alleen met drukknoppen art. 3061S/3061MU)	33
Controle werking schemersensor	35
Helderheidsinstelling van de ledverlichting van de camera	36

---

**Functie Light-Me** **38**

Gedrag van de functie Light-Me op basis van de achtergrondverlichtingsmodus van de leds	38
--	----

---

**Vervanging van de audio/videogroep met herstel-backup  
van de programmering** **39**

---

---

**Systeemprestaties** **41**

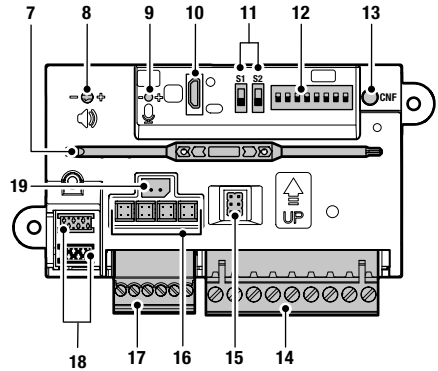
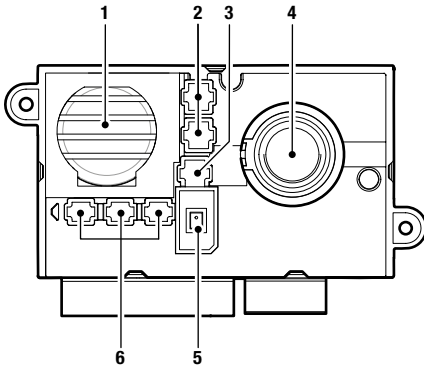
---




---

**Aansluitschema's** **42**

Basisschema met standaard drukknoppen	42
Variant met standaard drukknoppen en gescheiden voeding	43
Variant met drukknoppen 3061S en 3061MU	44
Variant met drukknoppen 3061S en 3061MU en gescheiden voeding	44
Aansluiting art. 3457U	45
Gebruik van het relais van het deurstation	45
Gebruik veiligheidsslot	46

# Beschrijving



1. Luidspreker
2. Led voor cameraverlichting
3. Schemersensor
4. Kleurencamera, 120° (H) x 90° (V)
5. Digitale microfoon
6. Signaleringsleds
  -  oproep verzonden (groen) / systeem bezet (rood)
  -  deurslotbediening geactiveerd
  -  gesprek bezig
7. Schroevendraaier voor volumeregeling
8. Volumeregeling luidspreker
9. Volumeregeling microfoon
10. Ingang micro USB voor programmering via computer
11. **S1** Keuzeschakelaar programmering drukknoppen  
**S2** keuzeschakelaar speciale programmeringen
12. DIP-switch voor adressering en programmering
13. **CNF** bevestigingsknop programmering
14. Klemmenblok
  - V+ V-** voeding
  - LL** aansluiting bus-leiding
  - SE+** aansluiting voor elektrisch deurslot
  - SE-** min voor aansluiting elektrisch deurslot
  - NO** normaal geopend contact van het relais
  - COM** gemeenschappelijk contact van het relais
  - NC** normaal gesloten contact van het relais
15. Jumper voor voedingsbeheer (verwijderen in geval van afzonderlijke voeding)
16. Connectors voor de aansluiting van 4 drukknoppen art. 3061S #

## 17. Klemmenblok

### P1 - P4 Contacten drukknoppen 1-4 #

Een van de ingangen (P1, P2, P3, P4) kan via ViP Manager worden geprogrammeerd om een aangepast spraakbericht af te spelen wanneer het contact wordt gesloten.

**C** Gemeenschappelijk contact van de beldrukkers en van de RTE-ingang

**RTE** Programmeerbare RTE-ingang (ingang lokale deurslotbediening) of DO (signalering deur open)

## 18. Connector voor aansluiting extra modules Ultra of master drukknop art. 3061MU

## 19. Niet in gebruik

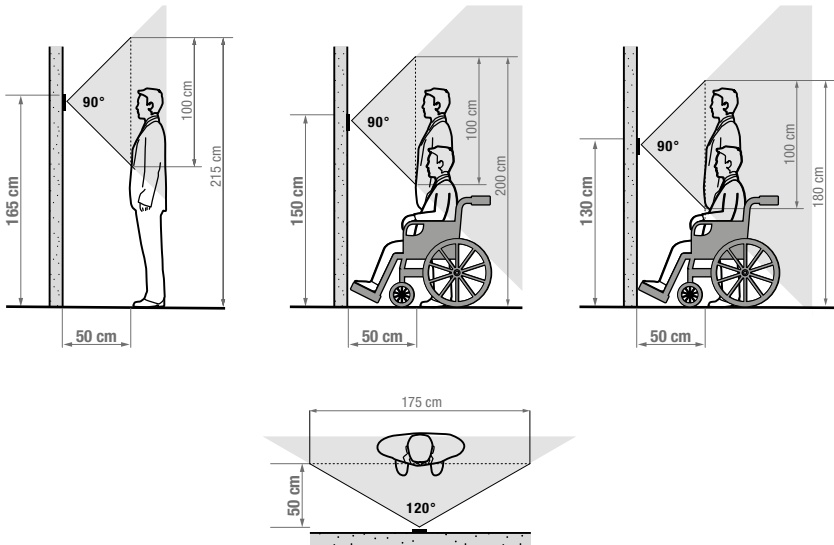
# Het is **NIET** mogelijk om standaard drukknoppen tegelijkertijd aan te sluiten op de klemmen C P1 P2 P3 P4 en de slave drukknoppen art. 3061S op hun betreffende connectors.

Om alle beschikbare functies te kunnen gebruiken, moeten **ALLE** apparaten waaruit het deurstation is samengesteld, zijn bijgewerkt naar de laatste firmwareversie, die kan worden gedownload van de site [pro.comelitgroup.com](http://pro.comelitgroup.com)



Gebruik voor de update de software ViP Manager, die kan worden gedownload van de site [pro.comelitgroup.com](http://pro.comelitgroup.com)

## Opmerkingen bij de installatie



Installeer de camera niet tegenover lichtbronnen of op plaatsen waar de opgenomen persoon met de rug naar het licht staat. Het is raadzaam om in schaars verlichte omgevingen een extra lichtbron te plaatsen.

# Technische eigenschappen

ALGEMENE GEGEVENS	
<b>Hoogte (mm)</b>	65
<b>Breedte (mm)</b>	110
<b>Diepte (mm)</b>	50
<b>Gewicht van het product (g)</b>	200
<b>Kleur van het product</b>	Wit RAL9003
<b>Soort materiaal behuizing</b>	Polycarbonaat Makrolon 2407

COMPATIBELE SYSTEMEN	
Audio/video Simplebus 2 met voedingseenheid art. 1210/1210A	

AUDIOSPECIFICATIES	
<b>Microfoon</b>	MEMS digitale audiosensor, omnidirectioneel
<b>Luidspreker</b>	28mm (ø), 4 Ohm, 2W
<b>Geïmplementeerde technologieën</b>	Full-Duplex

CAMERASPECIFICATIES	
<b>Camera</b>	Kleuren
<b>Type sensor</b>	1/3" CMOS
<b>Afmetingen vaste lens (mm)</b>	1,79
<b>Kijkhoek (H x V - °)</b>	120 x 90
<b>Gevoeligheid</b>	0,45
<b>Videoresolutie</b>	1288x968

ELEKTRISCHE EIGENSCHAPPEN	
<b>Type voeding</b>	Voeding via video-deurintercom bus
<b>Voedingsspanning</b>	33VDC
<b>Verbruik in stand-by (W)</b>	1
<b>Maximaal stroomverbruik (W)</b>	6

HARDWARE-SPECIFICATIES	
<b>Klemmen</b>	P1 P2 P3 P4 C RTE V+ V- L L SE+ SE- NO COM NC
<b>Uitneembare klemmen</b>	Ja
<b>Aantal ingangen (aant.)</b>	1
<b>Aantal uitgangen (aant.)</b>	2
<b>Type uitgangen</b>	Relais (C-NO-NC, 4A bij 12+24 VAC/VDC, inschakelstroom 10A), SE: vrijgavepuls 4A, houdstroom 200mA voor deursloten 12VAC/DC maximale impedantie 18 Ohm)
<b>Communicatiepoorten</b>	Micro-USB
<b>Schemersensor</b>	Ja

INSTELLINGEN	
<b>Luidsprekervolume</b>	Ja
<b>Volume microfoon</b>	Ja

PROGRAMMEERMODUS	
<b>Handmatig (via dipswitch)</b>	Ja
<b>Software ViP Manager</b>	Ja

**OMGEVINGSSPECIFICATIES EN CONFORMITEIT**

<b>Temperatuurbereik (°C)</b>	-25 ÷ 55
<b>Luchtvochtigheid (max RH) (%)</b>	25 ÷ 95
<b>Milieuklasse</b>	IV
<b>Certificeringen</b>	RoHS II - 2011/65/UE (EN IEC 63000:2018), EMC 2014/30/UE (EN 61000-6-1:2007, EN 61000-6-3:2007+A1:2011)

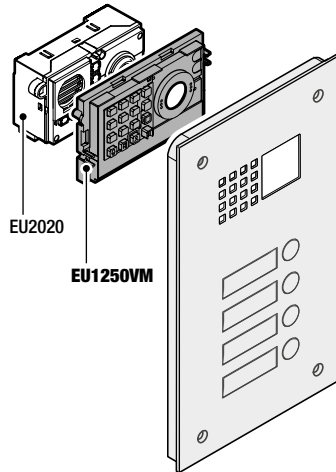
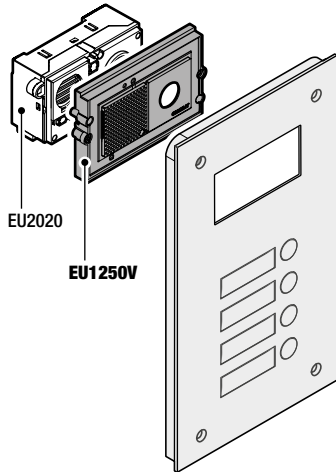
**BELANGRIJKSTE FUNCTIES**

<b>Deurslotbediening</b>	Ja
<b>Aantal hulprelais (nr.)</b>	1
<b>Ingang voor lokale deuropenerknop</b>	Ja
<b>Ingang voor signalering deur open</b>	Ja
<b>Visuele signaleringen systeemstatus</b>	Ja
<b>Geluidssignaleringen systeemstatus</b>	Ja
<b>Spraaksynthese systeemstatus</b>	Ja

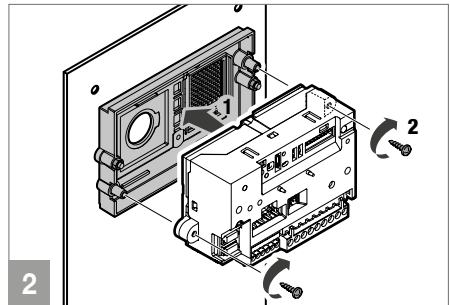
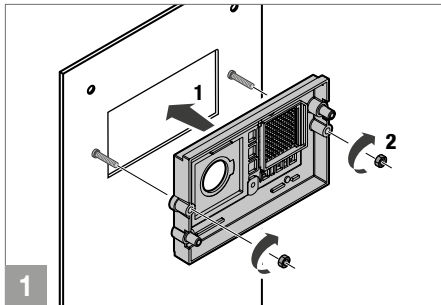
# Installatie

Het artikel **art. EU2020** kan worden geïnstalleerd:

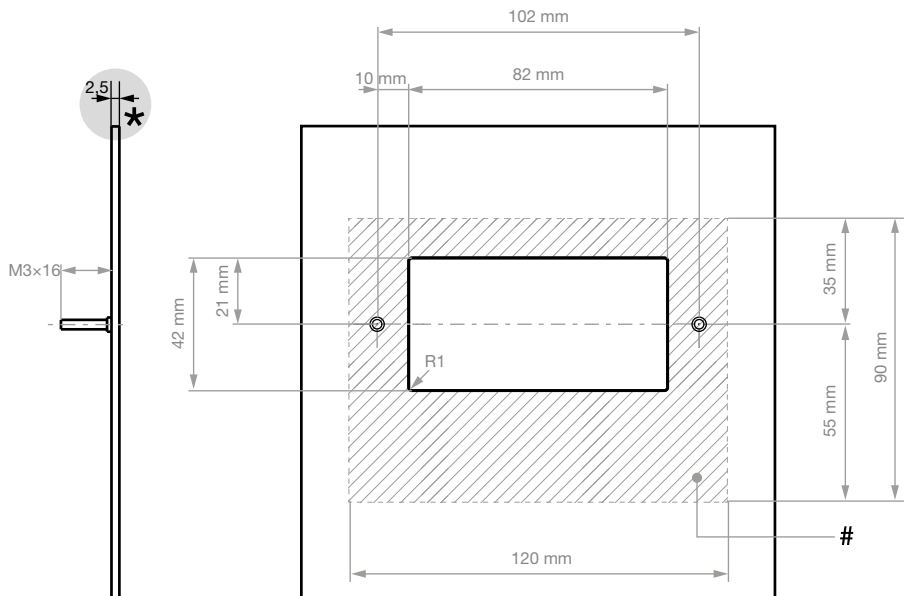
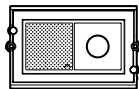
- op eenvoudige deurstations (van Comelit en/of van andere merken) met adapter art. **EU1250V**
- op eenvoudige deurstations (van Comelit en/of van andere merken) met “full metal” afwerking met adapter art. **EU1250VM**



## Installatie met accessoire EU1250V



## AFMETINGEN VOOR DE REALISATIE VAN EEN ENKELVOUDIG DEURSTATION OP MAAT MET ART. EU1250V

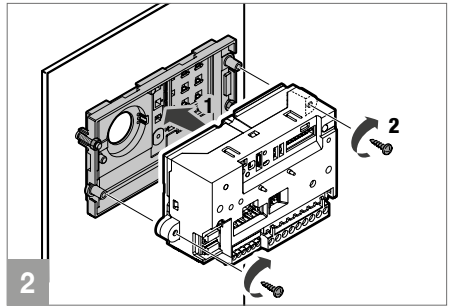
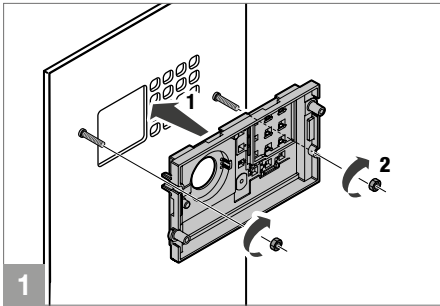


★ De plaat van het deurstation moet een dikte van 2,5 mm hebben.

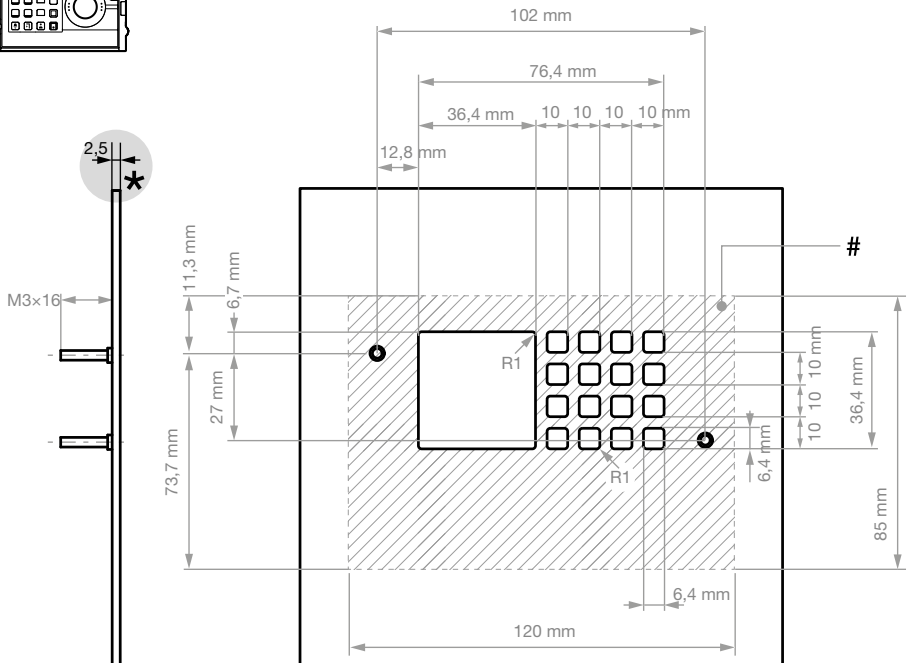
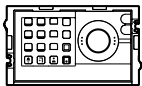
Het gebied dat is gemarkeerd met het symbool # moet vrij worden gelaten voor de bevestiging van het art. 1250V.

**LET OP:** gezien vanaf de achterkant van het deurstation

## Installatie met accessoire EU1250VM



## AFMETINGEN VOOR DE REALISATIE VAN EEN ENKELVOUDIG DEURSTATION OP MAAT MET ART. EU1250VM



★ De plaat van het deurstation moet een dikte van 2,5 mm hebben.

Het gebied dat is gemarkeerd met het symbool # moet vrij worden gelaten voor de bevestiging van het art. 1250VM.

**LET OP:** gezien vanaf de achterkant van het deurstation

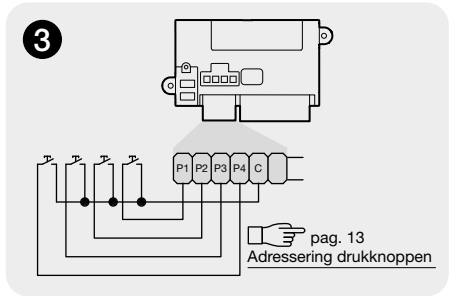
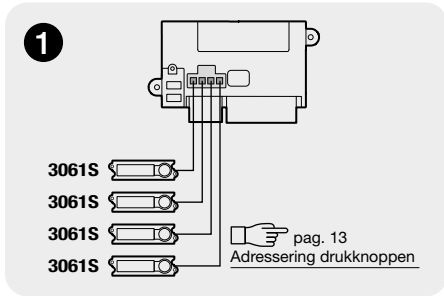
# Aansluiting drukknoppen

De volgende inrichtingen kunnen worden aangesloten op de audio/videogroep:

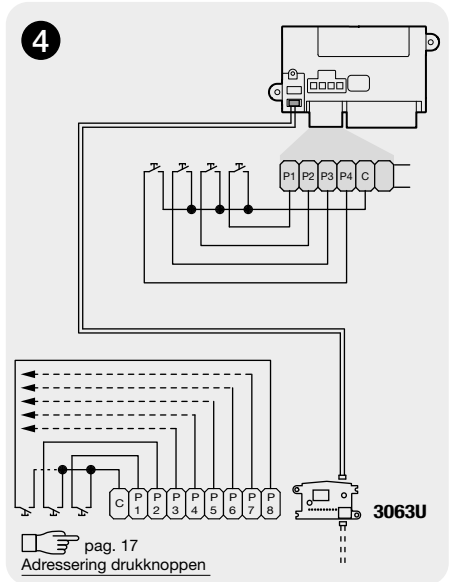
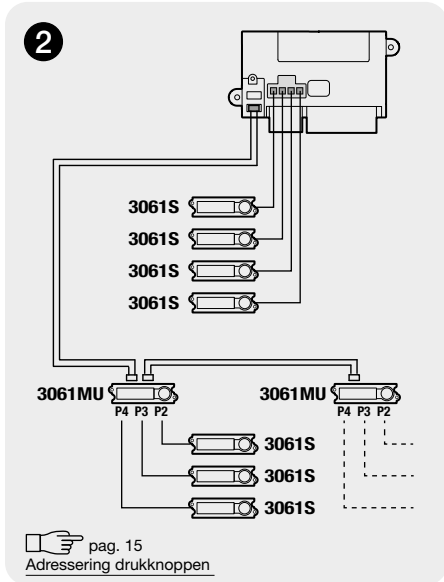
1. **Drukknoppen art. 3061S:** via de hiervoor bestemde connectors rechtstreeks op de audio/videogroep.
  2. **Drukknoppen art. 3061S en art. 3061MU:** als toevoeging op of als alternatief voor de aansluiting van de drukknoppen art. 3061S rechtstreeks op de audio/videogroep is het ook mogelijk de master-drukknop art. 3061MU te gebruiken.
- OF
3. **Standaard drukknoppen :** rechtstreeks op de audio/videogroep op de contacten C P1 P2 P3 P4.
  4. **Standaard drukknoppen en interface art. 3063U:** als toevoeging op of als alternatief voor de aansluiting van de traditionele drukknoppen rechtstreeks op de audio/videogroep is het ook mogelijk de drukknoppen-interface art. 3063U te gebruiken.



Het is **NIET** mogelijk om standaard drukknoppen tegelijkertijd aan te sluiten op de klemmen C P1 P2 P3 P4 en de slave drukknoppen art. 3061S op hun betreffende connectors.



<< OF >>



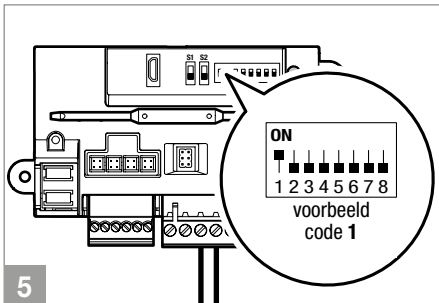
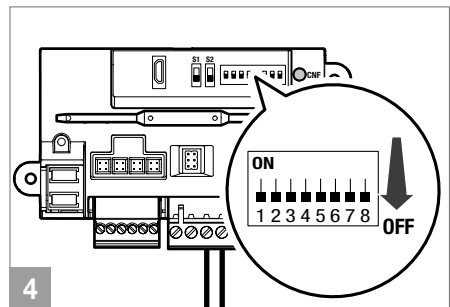
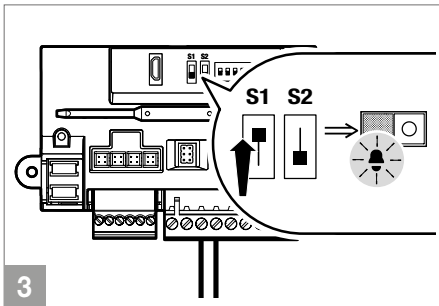
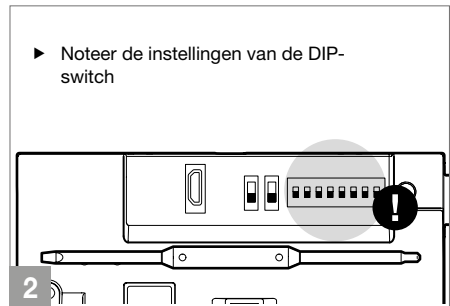
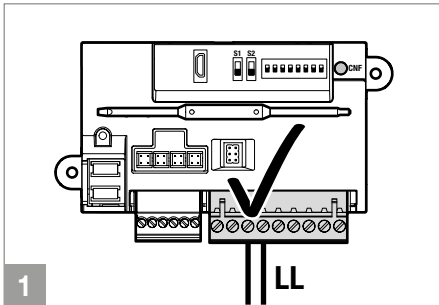
# Adressering drukknoppen

## Adressering van de drukknoppen die rechtstreeks op de audio/videogroep zijn aangesloten

Er zijn 2 programmeringsmethodes:

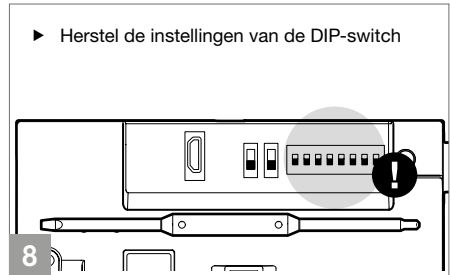
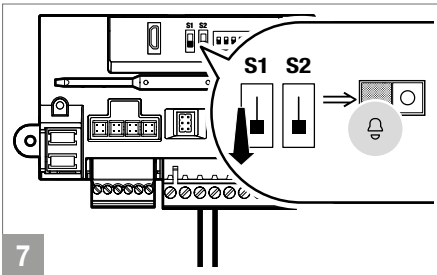
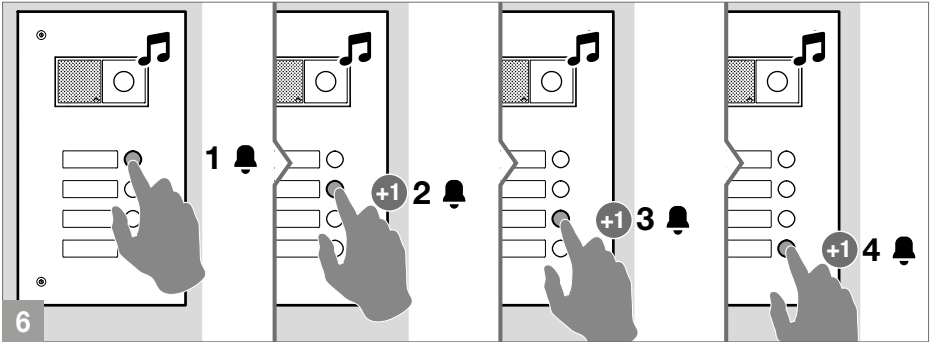
- **Smart programmering van opeenvolgende gebruikerscodes (hierna beschreven):** maakt snelle programmering van de drukknoppen met opeenvolgende gebruikerscodes mogelijk (bijvoorbeeld: 1, 2, 3, 4)
- **Programmering specifieke gebruikerscodes:** voor de programmering van specifieke gebruikerscodes (bijvoorbeeld: 25, 37, 70, 58) (zie Programmering van specifieke gebruikerscodes op pagina 21)

### SMART PROGRAMMERING GEBRUIKERSCODES



- Stel de gebruikerscode van het appartement in dat u wilt oproepen (bijvoorbeeld: 1) via de DIP-switches (zie Tabel gebruikerscodes op pagina 23)

► Druk op de drukknop waaraan u de ingestelde code wilt koppelen via DIP-switch. Druk op de opeenvolgende knoppen om opeenvolgende codes toe te kennen.



## Adressering van drukknoppen die zijn aangesloten via art. 3061MU

Voor een correcte programmering van de drukknoppen volgt u de volgende instructies in de juiste volgorde:

### A. Adresseer de master-drukknoppen art. 3061MU.



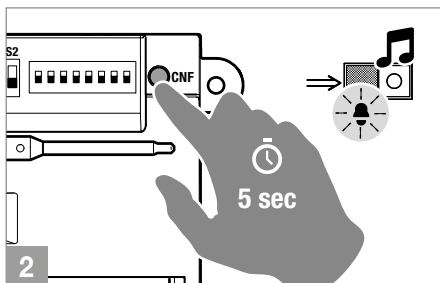
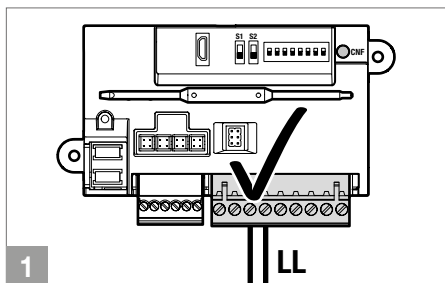
Door de adressering van de master-drukknop art. 3061MU hoeft, bij vervanging van art. 3061MU, alleen het adres van het vervangen artikel te worden geprogrammeerd, zonder alle erop aangesloten drukknoppen opnieuw te hoeven programmeren.

### B. Stel voor elke knop de gebruikerscode in van het appartement dat u wilt bellen.

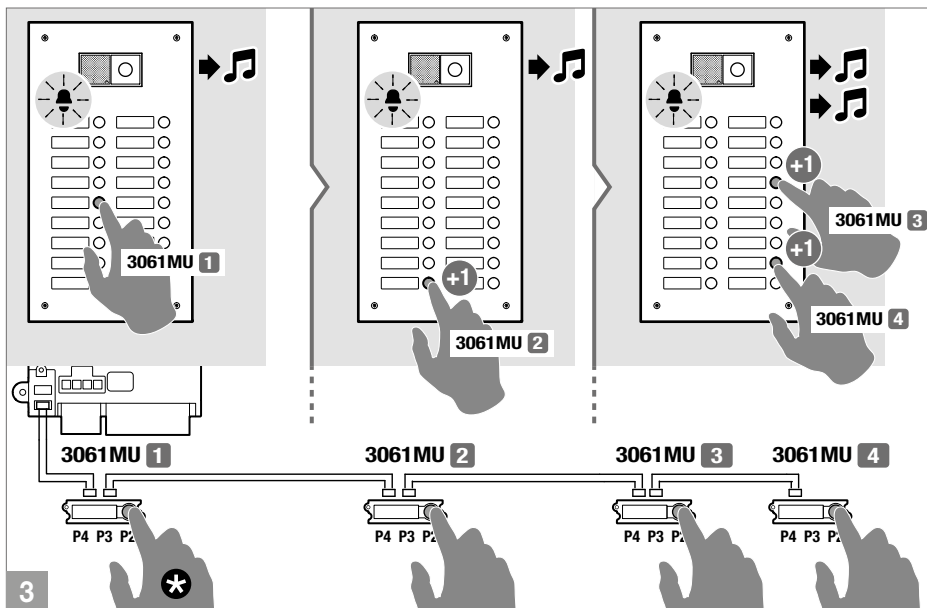
Er zijn 2 programmeringsmethodes:

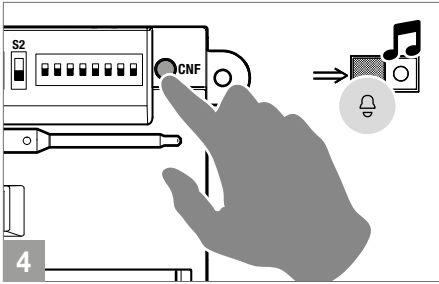
- **Smart programmering van opeenvolgende gebruikerscodes (hierna beschreven):** maakt snelle programmering van de drukknoppen met opeenvolgende gebruikerscodes mogelijk (bijvoorbeeld: 1, 2, 3, 4)
- **Programmering specifieke gebruikerscodes** (zie Programmering van specifieke gebruikerscodes op pagina 21): maakt de programmering mogelijk van specifieke gebruikerscodes (bijvoorbeeld: 25, 37, 70, 58)

### A. ADRESSERING MASTER DRUKKNOP ART. 3061MU

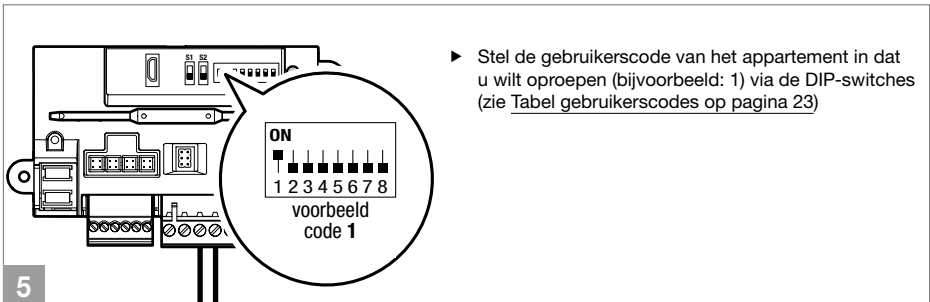
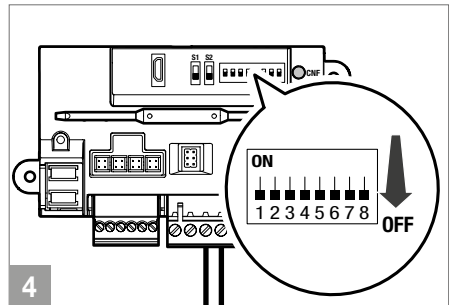
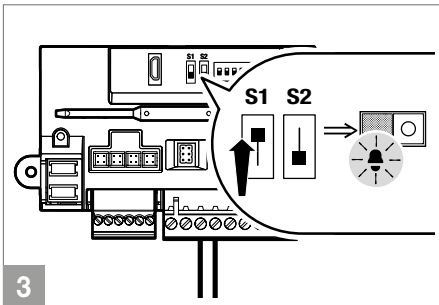
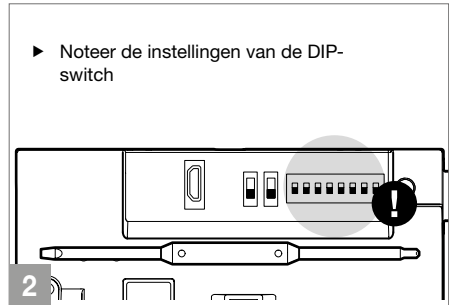
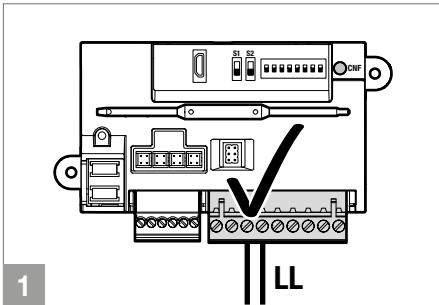


► Druk achtereenvolgens op de master drukknoppen om ze te adresseren met een oplopend ID beginnend bij 1 ✪

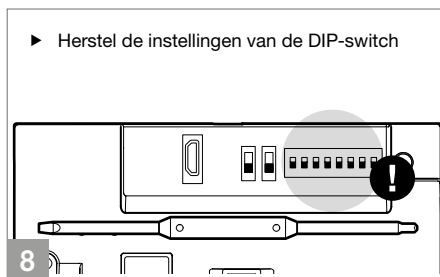
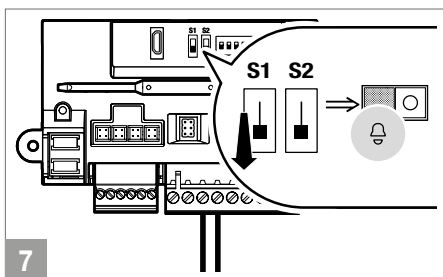
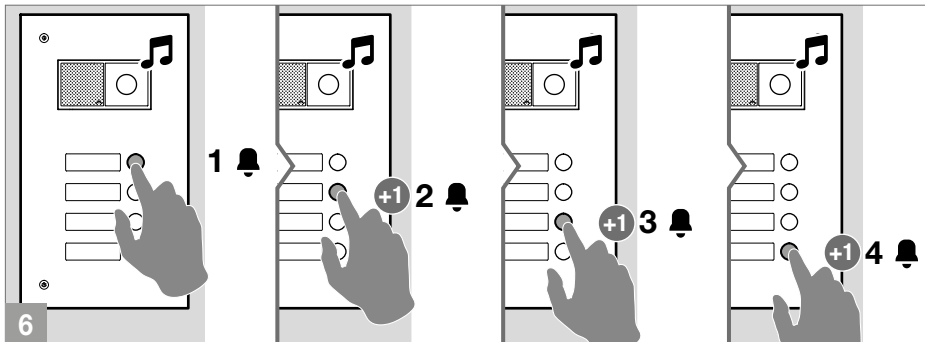




## B. PROGRAMMERING VAN OPEENVOLGENDE SMART GEBRUIKERSCODES



- Druk op de drukknop waaraan u de ingestelde code wilt koppelen via DIP-switch. Druk op de opeenvolgende knoppen om opeenvolgende codes toe te kennen.



## Adressering van drukknoppen die zijn aangesloten via interface art. 3063U

Voor een correcte programmering van de drukknoppen volgt u de volgende instructies in de juiste volgorde:

**A.** Adresseer de interface art. 3063U.



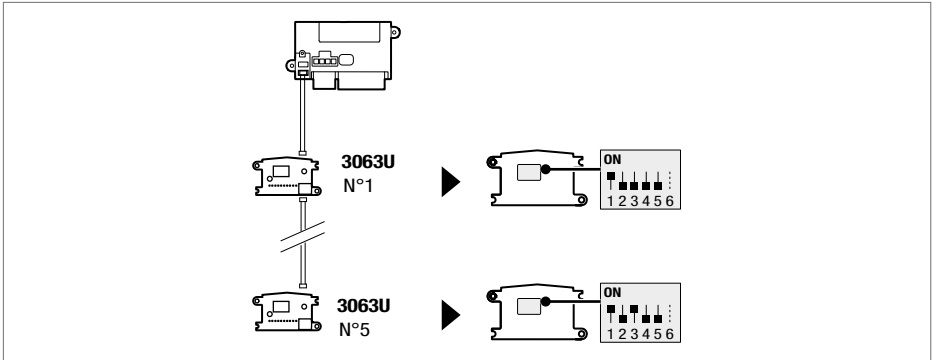
**Door de adressering van de interface art. 3063U hoeft, bij vervanging van art. 3063U, alleen het adres van het vervangen artikel te worden geprogrammeerd, zonder alle erop aangesloten drukknoppen opnieuw te hoeven programmeren.**

**B.** Stel voor elke knop de gebruikerscode in van het appartement dat u wilt bellen.

Er zijn 2 programmeringsmethoden:

- **Smart programmering van opeenvolgende gebruikerscodes (hierna beschreven):** maakt snelle programmering van de drukknoppen met opeenvolgende gebruikerscodes mogelijk (bijvoorbeeld: 1, 2, 3, 4)
- **Programmering specifieke gebruikerscodes** (zie Programmering van specifieke gebruikerscodes op pagina 21): maakt de programmering mogelijk van specifieke gebruikerscodes (bijvoorbeeld: 25, 37, 70, 58)

### A. ADRESSERING INTERFACE ART. 3063U

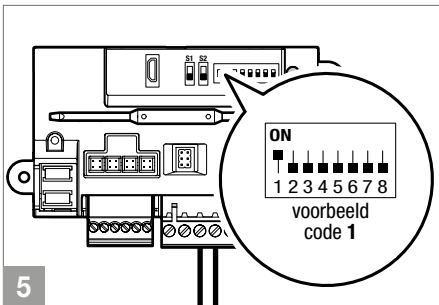
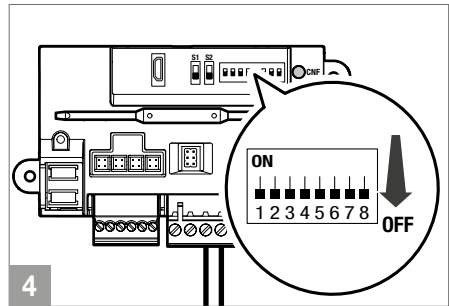
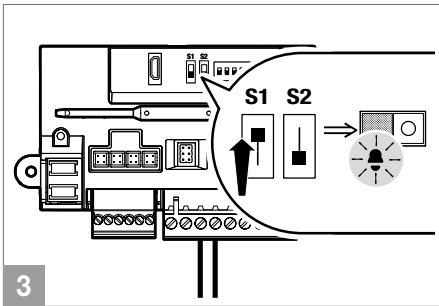
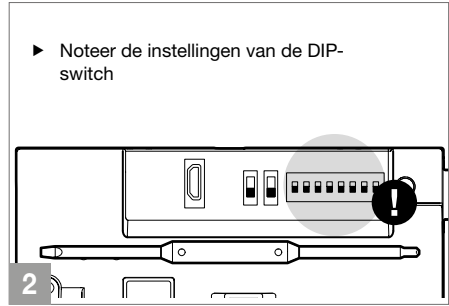
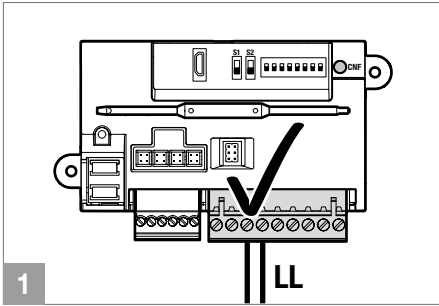


- Gebruik de DIP-switches 1 tot en met 5 om de interface van de beldrukkers te adresseren (zie **TAB. A**). **DIP 6 is niet in gebruik.**

**TAB. A**

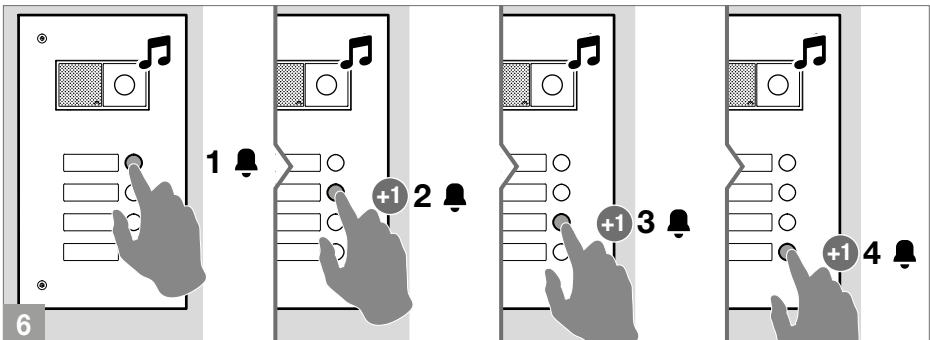
Code	DIP ON	5	1,3	11	1,2,4	17	1,5	23	1,2,3,5	29	1,3,4,5
1	1	6	2,3	12	3,4	18	2,5	24	4,5	30	2,3,4,5
2	2	7	1,2,3	13	1,3,4	19	1,2,5	25	1,4,5	31	1,2,3,4,5
3	1,2	8	4	14	2,3,4	20	3,5	26	2,4,5		
4	3	9	1,4	15	1,2,3,4	21	1,3,5	27	1,2,4,5		
		10	2,4	16	5	22	2,3,5	28	3,4,5		

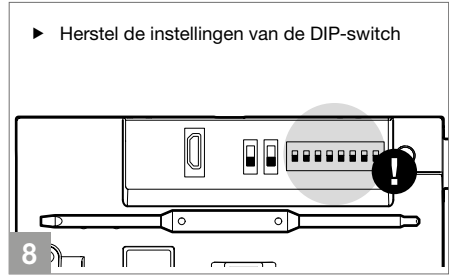
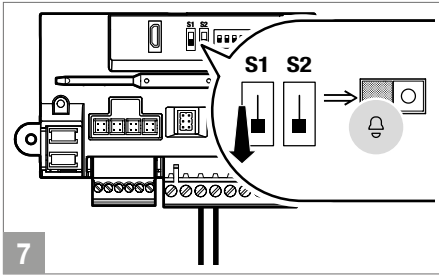
## B. PROGRAMMERING VAN OPEENVOLGENDE SMART GEBRUIKERSCODES



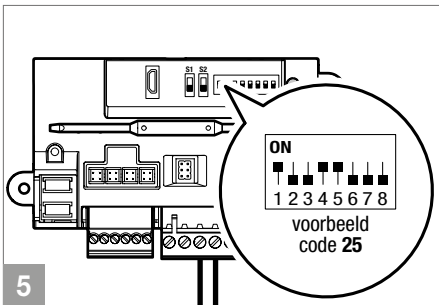
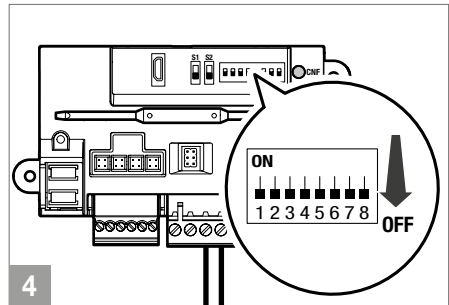
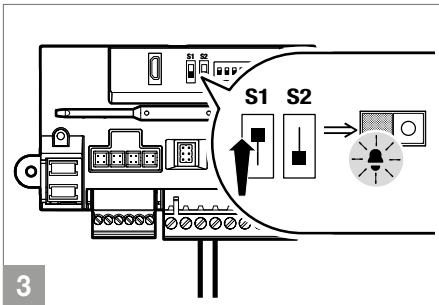
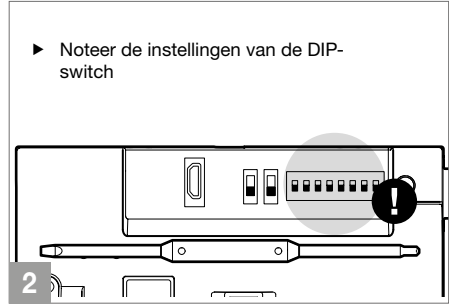
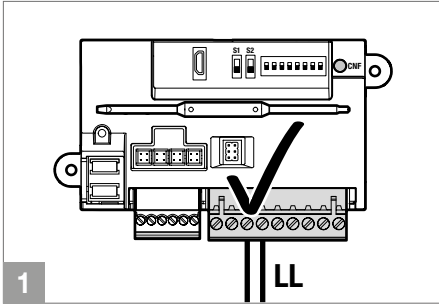
- Stel de gebruikerscode van het appartement in dat u wilt oproepen (bijvoorbeeld: 1) via de DIP-switches (zie Tabel gebruikerscodes op pagina 23)

- Druk op de drukknop waaraan u de ingestelde code wilt koppelen via DIP-switch. Druk op de opeenvolgende knoppen om opeenvolgende codes toe te kennen.

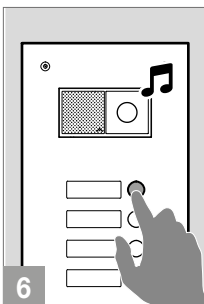




## Programmering van specifieke gebruikerscodes

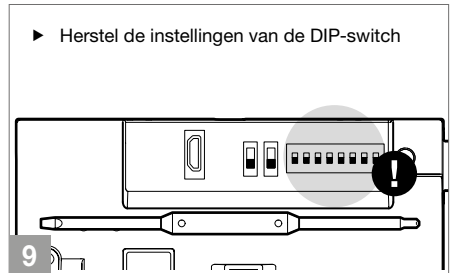
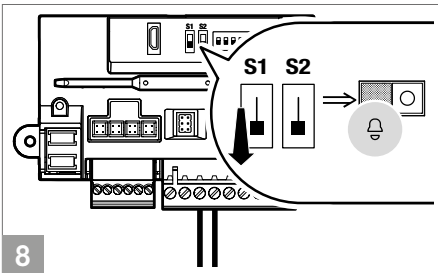
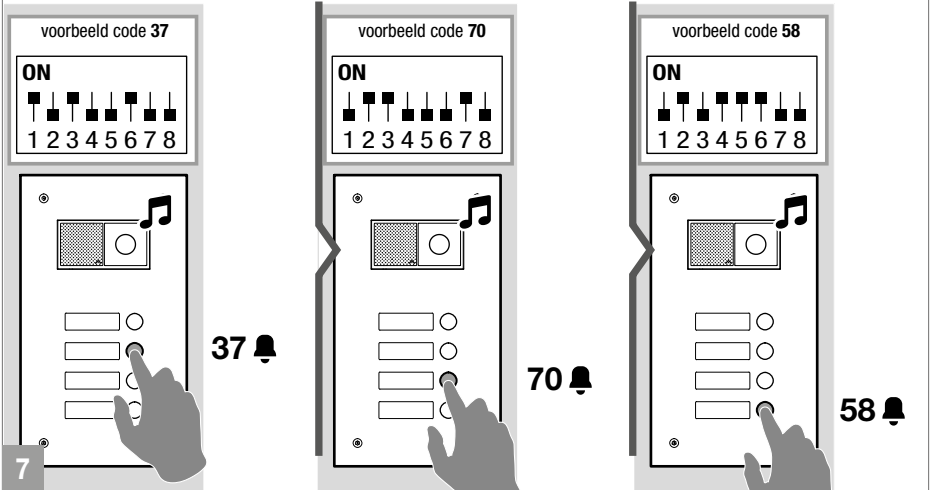


- Stel de gebruikerscode van het appartement in dat u wilt oproepen (bijvoorbeeld: **25**) via de DIP-switches (zie Tabel gebruikerscodes op pagina 23).



- Druk op de drukknop waaraan u de ingestelde code wilt koppelen via DIP-switch.

► Herhaal de stappen 5 en 6 om aan elke knop een specifieke gebruikerscode toe te kennen.





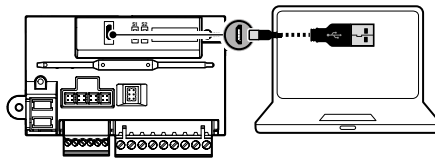
# Programmering via pc

Alle configuraties van het apparaat kunnen worden uitgevoerd via pc en de configuratiesoftware Vip Manager, die gratis kan worden gedownload via de site [pro.comelitgroup.com](http://pro.comelitgroup.com) ([Zie de programmeringshandleiding](#)).

Bijvoorbeeld:

- programmering van de gebruikerscodes die aan de drukknoppen zijn gekoppeld
- activering van audiovisuele signaleringen
- beheer van achtergrondverlichting en instelling van activeringsdrempel schemersensor
- instelling van de functies die aan de RTE-ingang kunnen worden toegekend (deurslotbediening, opdracht relais, relaissturing, enz.)

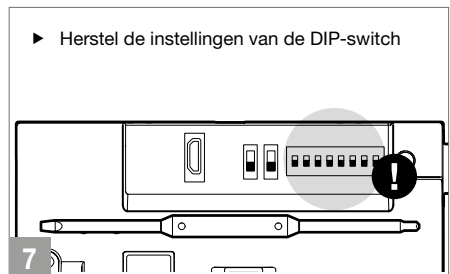
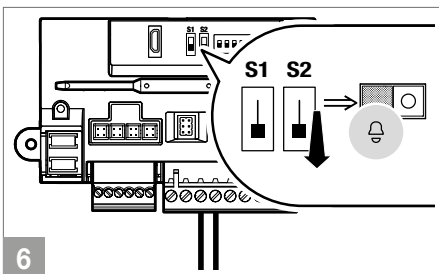
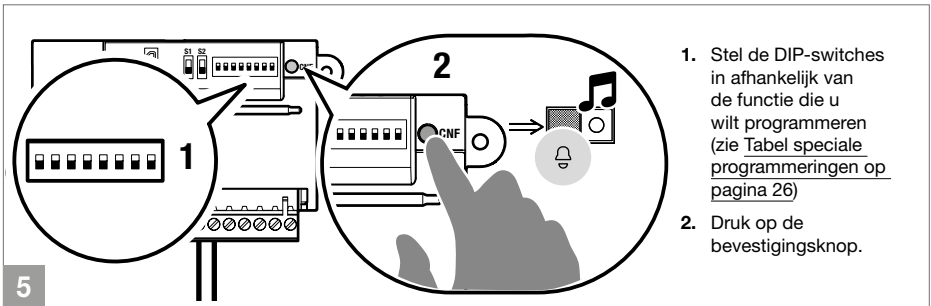
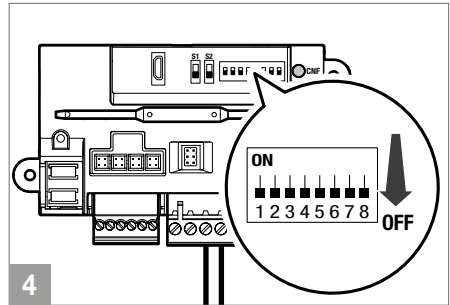
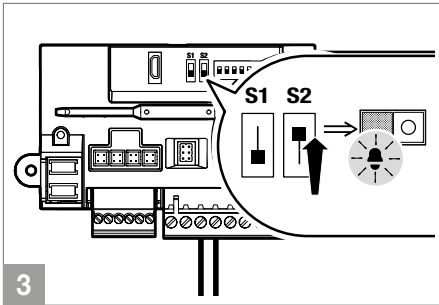
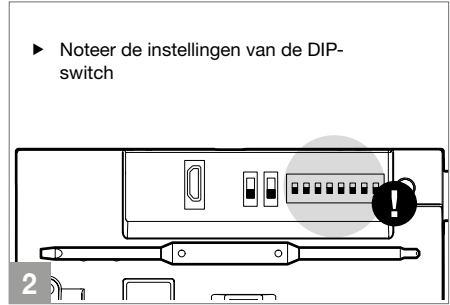
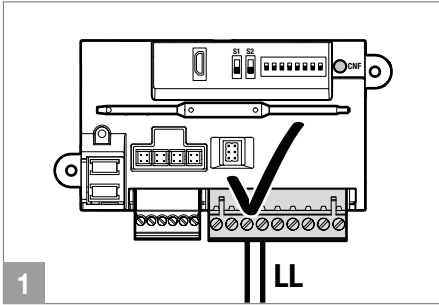
√ **Hiervoor is een micro USB-kabel nodig.**



## Signalering fouten

	<b>SIGNALERING</b>	<b>OPLOSSING</b>
<b>LED</b> 📢 <b>rode led blijft branden</b> + <b>Waarschuwingstoon</b>	Kortsluiting op de lijn	Controleer de aansluitingen
	Dubbele voeding aanwezig	Verwijder de jumper J4 op de audio/videogroep
	Drukknoppen met dezelfde ID	Controleer de ID's van de drukknoppen
	Fout positionering programmeerschakelaar	Controleer de positie van de schakelaars S1 en S2 (ze kunnen niet allebei in positie ON staan)
	Versie audiobestand onjuist	Laad een audiobestand dat compatibel is met de huidige firmwareversie
<b>Rode led</b> 📢 <b>knippert</b>	Apparaat wordt geprogrammeerd	

# Speciale programmeringen via DIP-switch



Tabel speciale programmeringen

CODE	DIPSWITCH ON	FUNCTIES
<b>Audiovisuele berichten</b>		
193	1,7,8	Tsjechisch
195	1,2,7,8	Hebreeuws
196	3,7,8	Pools
197	1,3,7,8	Catalaans
198	2,3,7,8	Galicisch
199	1,2,3,7,8	Baskisch
206	2,3,4,7,8	Deens
207	1,2,3,4,7,8	Noors
211	1,2,5,7,8	Zweeds
215	1,2,3,5,7,8	Italiaans
216	4,5,7,8	Frans
217	1,4,5,7,8	Spaans
218	2,4,5,7,8	Nederlands
219	1,2,4,5,7,8	Grieks
220	3,4,5,7,8	Engels
221	1,3,4,5,7,8	Duits
222	2,3,4,5,7,8	Portugees
226	2,6,7,8	Slowaaks
202	2,4,7,8	Activeert het spraakbericht (voor waarschuwing deur open) als het RTE-contact wordt gesloten
203	1,2,4,7,8	Deactiveert het spraakbericht (voor waarschuwing deur open) als het RTE-contact wordt gesloten <b>(standaard)</b>
210	2,5,7,8	Activeert de visuele berichten en deactiveert de spraakberichten <b>(standaard)</b>
214	2,3,5,7,8	OFF: deactiveert de spraakberichten en de visuele berichten
<b>Activering relais van de audio/videogroep</b> <b>N.B. op de installatie mag art. 1256 niet aanwezig zijn in de modus algemene relaissturing.</b>		
229	1,3,6,7,8	Inschakeling relais C.NC.NO: 2 sec <b>(standaard)</b>
230	2,3,6,7,8	Inschakeling relais C.NC.NO: 4 sec
231	1,2,3,6,7,8	Inschakeling relais C.NC.NO: 8 sec
<b>Deurslot</b>		
184	4,5,6,8	Tijd deurslot: 100 msec
185	1,4,5,6,8	Tijd deurslot: 200 msec
186	2,4,5,6,8	Tijd deurslot: 500 msec
245	1,3,5,6,7,8	Tijd deurslot: 2 sec + toon uit <b>(standaard)</b>
246	2,3,5,6,7,8	Tijd deurslot: 4 sec
247	1,2,3,5,6,7,8	Tijd deurslot: 8 sec
248	4,5,6,7,8	Bevestigingstoon deurslot: ingeschakeld
252	3,4,5,6,7,8	Deurslotbediening altijd ingeschakeld <b>(standaard)</b>
253	1,3,4,5,6,7,8	Deurslotbediening alleen ingeschakeld voor de opgeroepen gebruiker

CODE	DIPSWITCH ON	FUNCTIES
<b>Functies installatie</b>		
232	4,6,7,8	Wachttijd antwoord: 60 sec <b>(standaard)</b>
233	1,4,6,7,8	Wachttijd antwoord: 120 sec
234	2,4,6,7,8	Wachttijd antwoord: 30 sec
235	1,2,4,6,7,8	Gesprekstijd: 90 sec <b>(standaard)</b>
236	3,4,6,7,8	Gesprekstijd: 180 sec
145	1,5,8	RTE-ingang ingesteld als lokale deurslotbediening <b>(standaard)</b>
146	2,5,8	RTE-ingang ingesteld als signalering deur open
147	1,2,5,8	Tijd beeldoproep 60 sec <b>(standaard)</b>
149	1,3,5,8	Tijd beeldoproep: 30 sec
237	1,3,4,6,7,8	Beeldoproep: ingeschakeld <b>(standaard)</b>
238	2,3,4,6,7,8	Beeldoproep: uitgeschakeld
154	2,4,5,8	Tijd signalering bezet: 10 sec <b>(standaard)</b>
155	1,2,4,5,8	Tijd signalering bezet: 300 sec
239	1,2,3,4,6,7,8	Bevestigingstoon bij oproep gebruiker: ingeschakeld <b>(standaard)</b>
240	5,6,7,8	Bevestigingstoon bij oproep gebruiker: uitgeschakeld
243	1,2,5,6,7,8	Wachttijd tot reset (na ophangen of na deurslotbediening): 10 sec <b>(standaard)</b>
244	3,5,6,7,8	Wachttijd tot reset (na ophangen of na deurslotbediening): 1 sec
208	5,7,8	Activeert de "Wachttijd tot reset" bij deurslotbediening <b>(standaard)</b>
209	1,5,7,8	Deactiveert de "Wacht tot resettijd" bij deurslotbediening (de wachttijd antwoord of de gesprekstijd wordt toegepast)
249	1,4,5,6,7,8	Oproep verzenden: enkel <b>(standaard)</b>
250	2,4,5,6,7,8	Oproep verzenden: drievoudig
183	1,2,3,5,6,8	Audio-oproep verzenden
182	2,3,5,6,8	Video-oproep verzenden <b>(standaard)</b>
138	2,4,8	Oproep naar portiercentrale Top inschakelen
139	1,2,4,8	Oproep naar portiercentrale Top uitschakelen <b>(standaard)</b>
212	3,5,7,8	Weerstand tegen beslaan inschakelen
213	1,3,5,7,8	Weerstand tegen beslaan uitschakelen
<b>Geluid drukknoppen</b>		
142	2,3,4,8	Geluid bij druk op knop ON <b>(standaard)</b>
143	1,2,3,4,8	Geluid bij druk op knop OFF

CODE	DIPSWITCH ON	FUNCTIES
<b>Functie Light-me (alleen met art. 3061S)</b>		
158	2,3,4,5,8	OFF-modus: Leds van de drukknoppen altijd uit
159	1,2,3,4,5,8	ON-modus: Leds van de drukknoppen altijd aan
160	6,8	AUTO-modus: Leds van de drukknoppen gaan dankzij de schemersensor 's nachts aan en overdag uit ( <b>standaard</b> )
162	2,6,8	Light-me OFF ( <b>standaard</b> )
163	1,2,6,8	Light-me AAN: de leds van de drukknop van de audio/videogroep branden altijd en als ze ingedrukt worden, gaan de leds van alle drukknoppen branden (zie: Gedrag van de functie Light-Me op basis van de achtergrondverlichtingsmodus van de leds op pagina 38)
150	2,3,5,8	Tijd light-me: 30 sec
151	1,2,3,5,8	Tijd light-me: 60 sec ( <b>standaard</b> )
152	4,5,8	Tijd light-me: 120 sec
<b>Beheer ledverlichting camera bij beeldoproep</b>		
166	2,3,6,8	De led-verlichting is altijd uit bij een beeldoproep
167	1,2,3,6,8	De led-verlichting kopieert de modus ON/OFF/AUTO die is ingesteld voor een oproep (functies 168/169/170) ( <b>standaard</b> )
<b>Beheer ledverlichting camera bij bel</b>		
168	4,6,8	OFF-modus: led-verlichting altijd uit bij een oproep
169	1,4,6,8	ON-modus: led-verlichting altijd aan bij een oproep
170	2,4,6,8	AUTO-modus: de ledverlichting gaat dankzij de schemersensor 's nachts aan en overdag uit ( <b>standaard</b> )
171	1,2,4,6,8	Activeert de helderheidsinstelling van de led-verlichting van de camera. Druk herhaaldelijk op de bevestigingsknop programmering om de lichtsterkte te veranderen.
<b>Herstel-backup</b>		
114	2,5,6,7	Importeert bij vervanging van de audio/videogroep alle programmeringen (alleen beschikbaar als er minimaal een extra module is die via bandkabel is aangesloten)
<b>Reset</b>		
115	1,2,5,6,7	<b>Reset programmeringen drukknoppen:</b> als de modules geadresseerd zijn (zie Adressering drukknoppen op pagina 13) worden de gebruikerscodes die op de drukknoppen zijn geprogrammeerd gereset.
254	2,3,4,5,6,7,8	<b>Reset speciale programmeringen:</b> herstelt de fabriekswaarden van alle parameters die in deze tabel staan

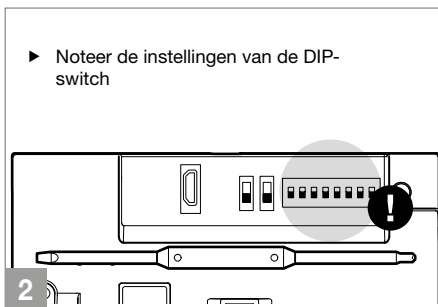
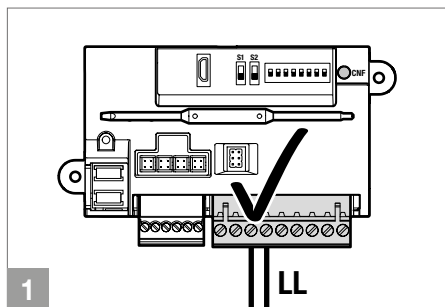
# Programmering taal spraakberichten

De audio/videogroep kan worden geconfigureerd om spraakberichten af te spelen waarmee de gebruiker direct feedback krijgt over de handeling die wordt uitgevoerd.

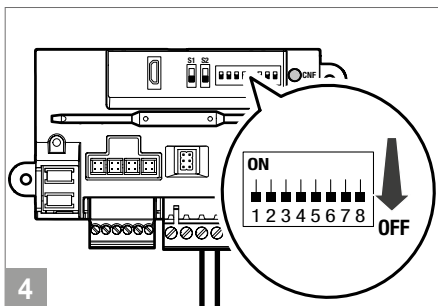
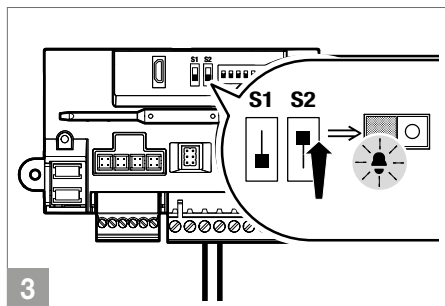
De spraakberichten kunnen worden gegeven:

- in een enkele taal, zie: Programmering spraakberichten in één taal op pagina 29.
- in de modus voor dubbele taal (bijvoorbeeld eerst in het Italiaans en vervolgens in het Engels) zie Programmering spraakberichten in twee talen op pagina 31.

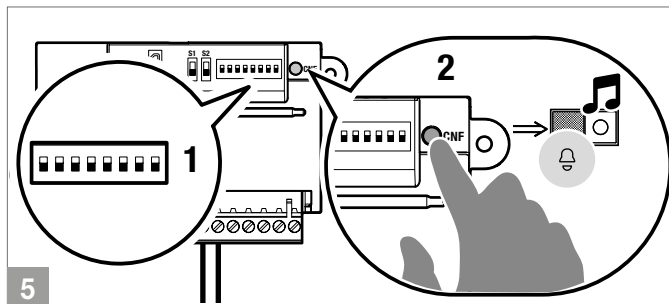
## Programmering spraakberichten in één taal



► Noteer de instellingen van de DIP-switch



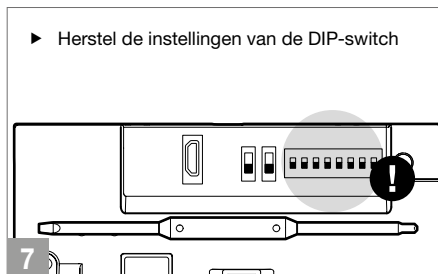
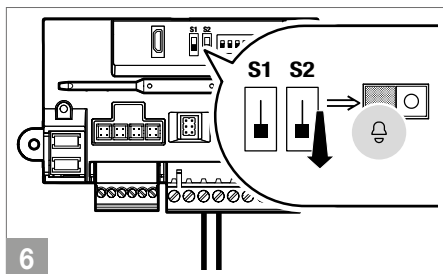
ON  
1 2 3 4 5 6 7 8  
OFF



1. Stel de DIP-switches in voor de gewenste taal (zie **TAB B**)
2. Druk op de bevestigingsknop.

## TAB B

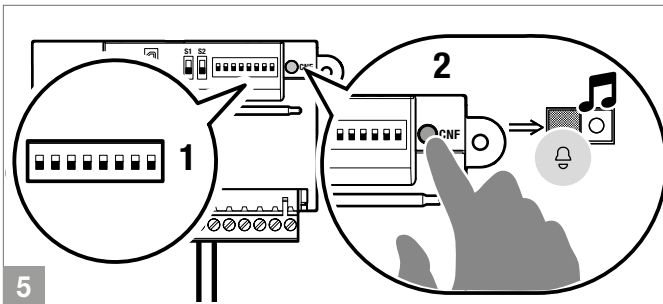
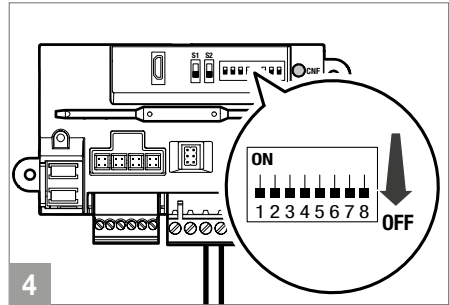
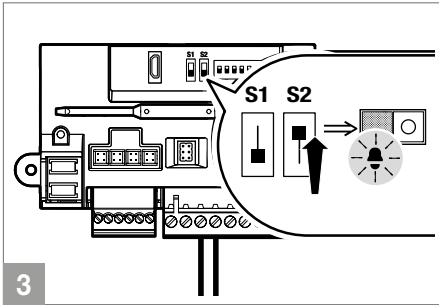
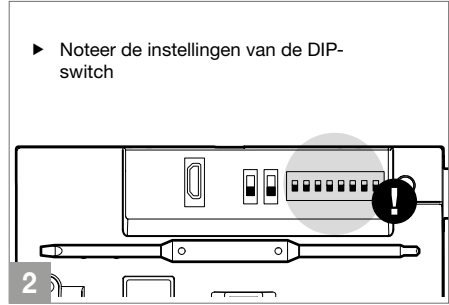
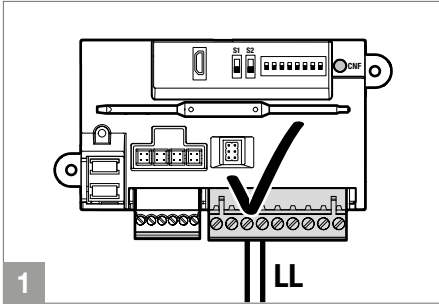
CODE	DIP SWITCH ON	TAAL	CODE	DIP SWITCH ON	TAAL	CODE	DIP SWITCH ON	TAAL
193	1,7,8	Tsjechisch	206	2,3,4,7,8	Deens	218	2,4,5,7,8	Nederlands
195	1,2,7,8	Hebreeuws	207	1,2,3,4,7,8	Noors	219	1,2,4,5,7,8	Grieks
196	3,7,8	Pools	211	1,2,5,7,8	Zweeds	220	3,4,5,7,8	Engels
197	1,3,7,8	Catalaans	215	1,2,3,5,7,8	Italiaans	221	1,3,4,5,7,8	Duits
198	2,3,7,8	Galicisch	216	4,5,7,8	Frans	222	2,3,4,5,7,8	Portugees
199	1,2,3,7,8	Baskisch	217	1,4,5,7,8	Spaans			



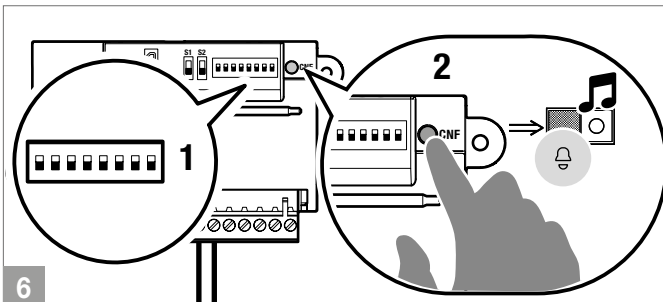
### LET OP!

Als u de speciale functie 210 "Activeer de visuele berichten en deactiveer de spraakberichten" programmeert, wordt de programmering van de taal geannuleerd.

## Programmering spraakberichten in twee talen



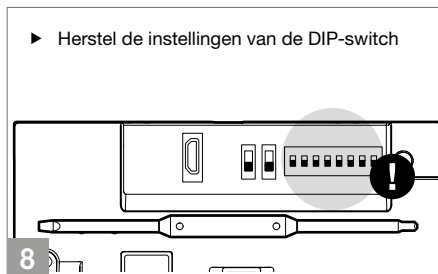
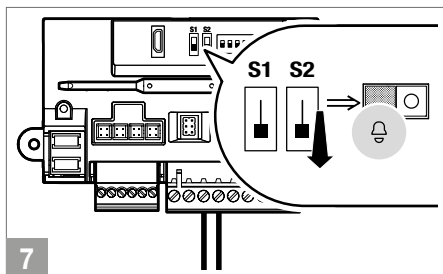
1. Stel de DIP-switches in voor de **eerste** gewenste taal (zie **TAB B**)
2. Druk op de bevestigingsknop.



1. Stel de DIP-switches in voor de **tweede** gewenste taal (zie **TAB B**)
2. Druk op de bevestigingsknop.

### TAB B

CODE	DIP SWITCH ON	TAAL	CODE	DIP SWITCH ON	TAAL	CODE	DIP SWITCH ON	TAAL
193	1,7,8	Tsjechisch	206	2,3,4,7,8	Deens	218	2,4,5,7,8	Nederlands
195	1,2,7,8	Hebreeuws	207	1,2,3,4,7,8	Noors	219	1,2,4,5,7,8	Grieks
196	3,7,8	Pools	211	1,2,5,7,8	Zweeds	220	3,4,5,7,8	Engels
197	1,3,7,8	Catalaans	215	1,2,3,5,7,8	Italiaans	221	1,3,4,5,7,8	Duits
198	2,3,7,8	Galicisch	216	4,5,7,8	Frans	222	2,3,4,5,7,8	Portugees
199	1,2,3,7,8	Baskisch	217	1,4,5,7,8	Spaans			



#### LET OP!

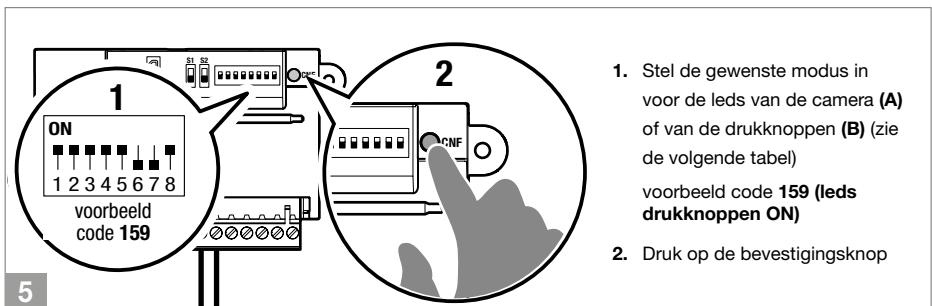
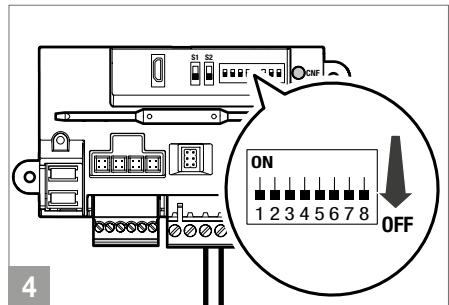
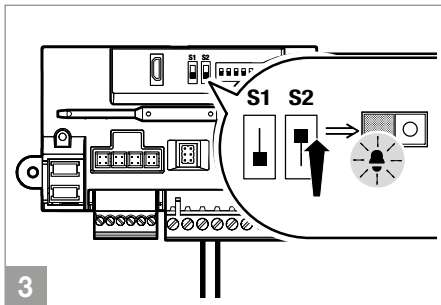
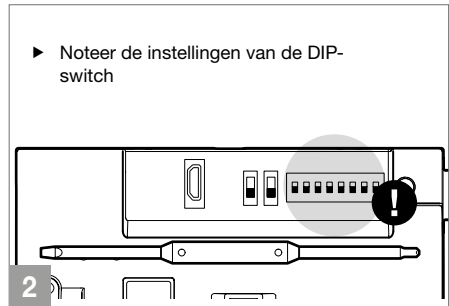
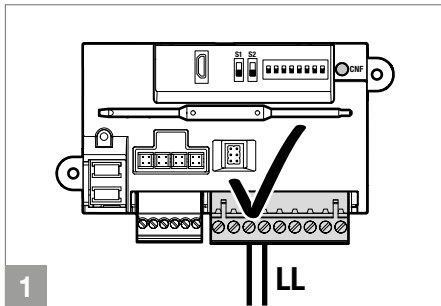
Als u de speciale functie 210 "Activeer de visuele berichten en deactiveer de spraakberichten" programmeert, wordt de programmering van de taal geannuleerd.




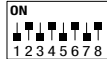




# Schemersensor

## Beheer ledverlichting camera en achtergrondverlichting drukknoppen (alleen met drukknoppen art. 3061S/3061MU)



De schemersensor staat standaard in de modus AUTO: de leds van de camera en van de drukknoppen art. 3061S/3061MU lichten 's nachts op en zijn overdag uit  
Om de instelling te veranderen naar ON (leds altijd aan) of naar OFF (leds altijd uit) gaat u als volgt te werk.

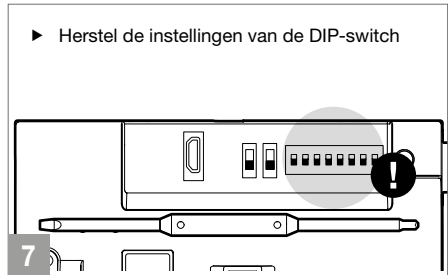
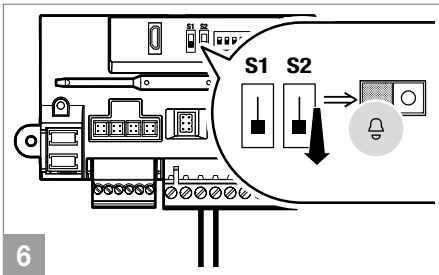


		OFF	ON	AUTO (standaard)		
<b>A</b> Leds camera		ON  cod. 168	ON  cod. 169	ON  cod. 170		
		<b>B</b> Leds drukknoppen		ON  cod. 158	ON  cod. 159	ON  cod. 160

**OPMERKING:** ook wanneer de verlichtingsmodi OFF en AUTO actief zijn, zullen telkens wanneer het deurstation wordt gevoed, de drukknoppen oplichten tijdens de gehele startfase (maximaal 10 seconden).



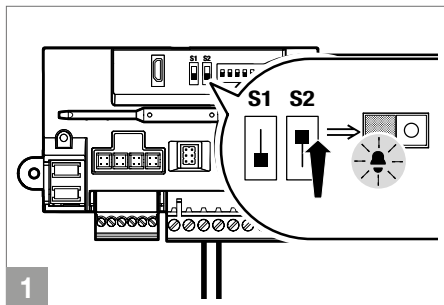
In de AUTO-modus controleert de schemersensor elke 9 minuten de sterkte van het omgevingslicht, als de gemeten waarden de vastgestelde minimum/maximumdrempel overschrijden, wordt hij dientengevolge in/uitgeschakeld.



## Controle werking schemersensor

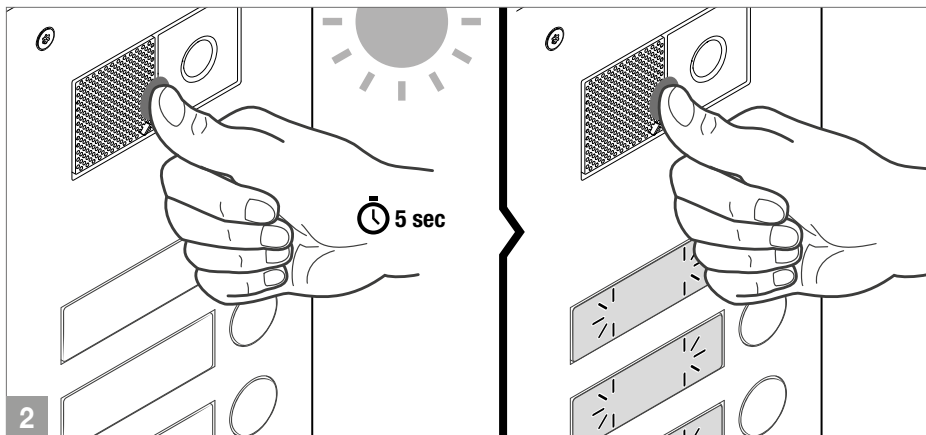
Als u overdag de werking van de AUTO-modus van de schemersensor wilt controleren, kan de volgende procedure worden gevolgd:

1. Ga naar de programmering

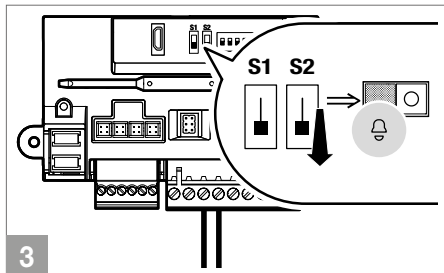


2. Verduister de schemersensor gedurende 5 seconden

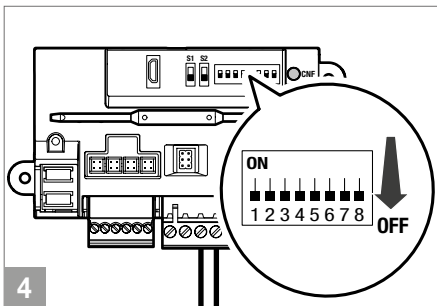
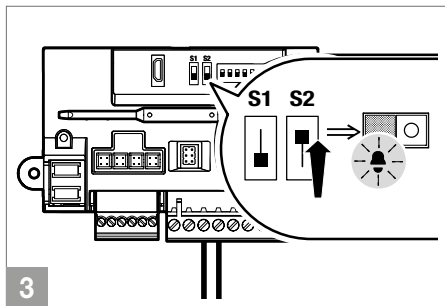
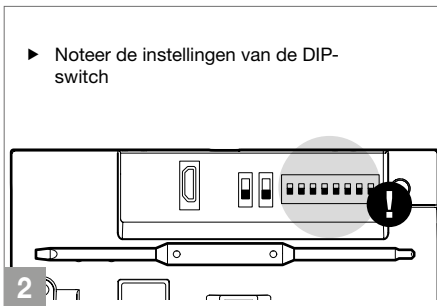
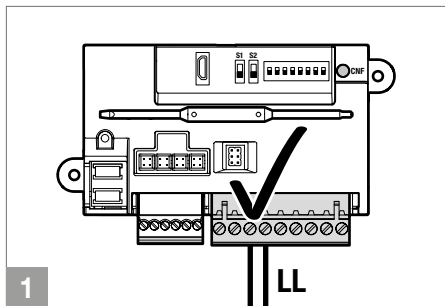
» Als de AUTO-modus is ingesteld, zullen de leds van de camera en van de drukknooppotten gaan branden.



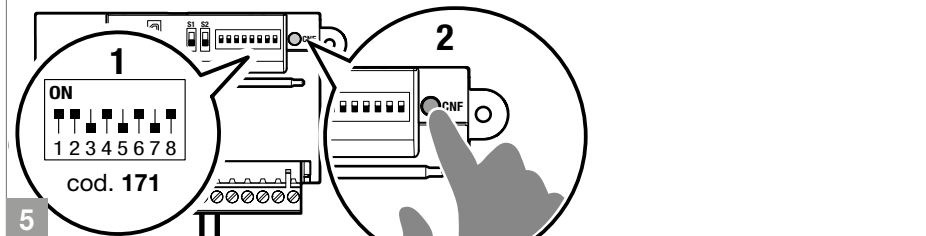
3. Verlaat de programmering



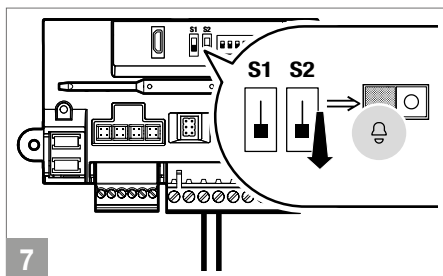
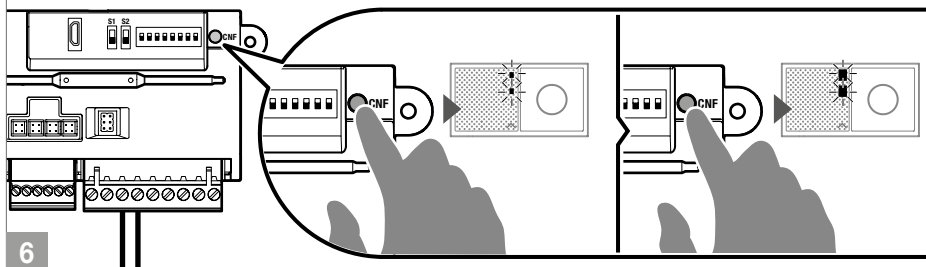
## Helderheidsinstelling van de ledverlichting van de camera



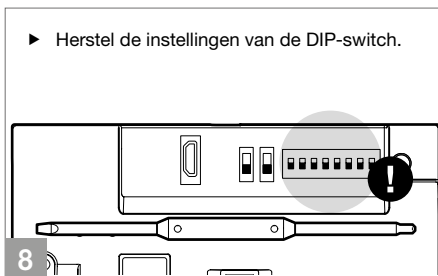
1. Stel de functie voor helderheidsinstelling van de camera in (code 171).
2. Druk op de bevestigingsknop programmering



- ▶ Druk herhaaldelijk op de bevestigingsknop programmering om de lichtsterkte van de camera-ledverlichting te veranderen.

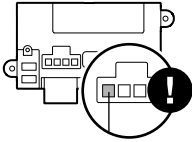


- ▶ Herstel de instellingen van de DIP-switch.



# Functie Light-Me

Met deze functie wordt de achtergrondverlichting van de drukknoppen alleen geactiveerd als de gebruiker op de drukknop LIGHT-ME drukt, waardoor er energie wordt bespaard en er minder lichtvervuiling is.

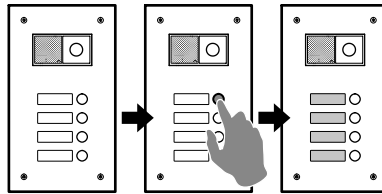


**De drukknop LIGHT-ME moet worden aangesloten op de eerste connector van de audio/videogroep**

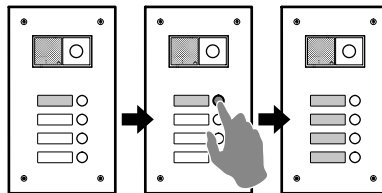
De instelling van de achtergrondverlichting van deze drukknop hangt af van de instelling van de schemersensor. Hij staat standaard in de modus AUTO: de leds lichten 's nachts op en zijn overdag uit. Het is mogelijk om hem in te stellen op ON (leds altijd aan) of naar OFF (leds altijd uit).

## Gedrag van de functie Light-Me op basis van de achtergrondverlichtingsmodus van de leds

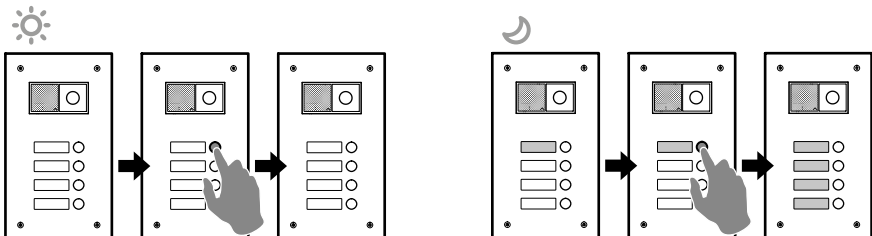
**Modaliteit achtergrondverlichting drukknoppen OFF [code 158] met functie Light-Me actief [code 163]**



**Modaliteit achtergrondverlichting drukknoppen ON [code 159] met functie Light-Me actief [code 163]**



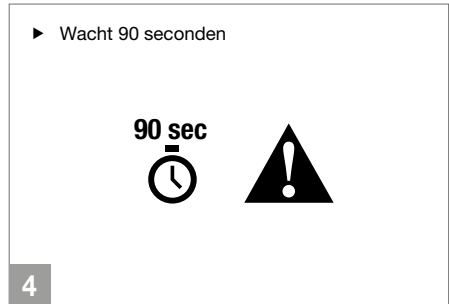
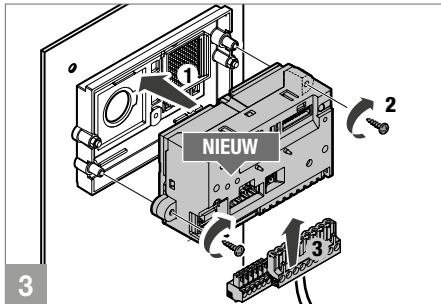
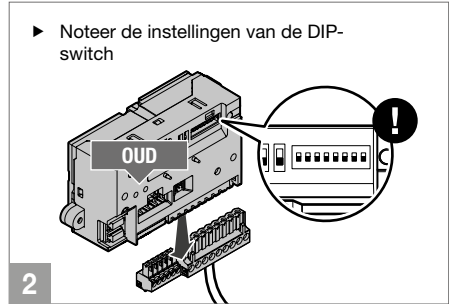
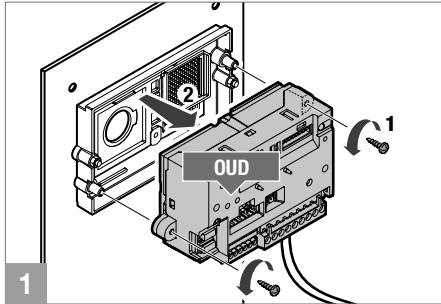
**Modaliteit achtergrondverlichting drukknoppen AUTO [code 160] met functie Light-Me actief [code 163]**



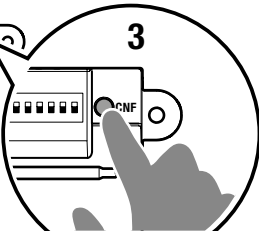
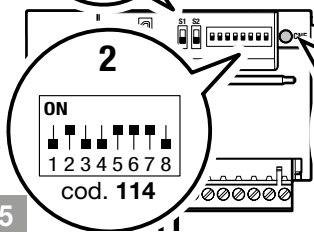
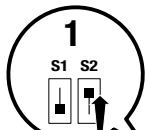
# Vervanging van de audio/videogroep met herstel-backup van de programmering



Bij vervanging van de audio/videogroep moeten de volgende instructies worden gevolgd. De procedure moet binnen een uur na de verwijdering van het oude artikel zijn voltooid.



1. Ga naar de programmering door DIP S2 omhoog te zetten.  
» De rode led "systeem bezet" zal tijdens de gehele procedure knipperen.
2. Stel de speciale programmering 114 in om alle programmeringen te importeren.
3. Druk op de bevestigingsknop programmering.

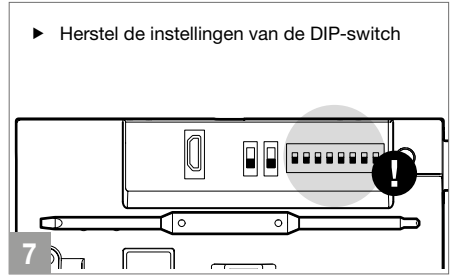
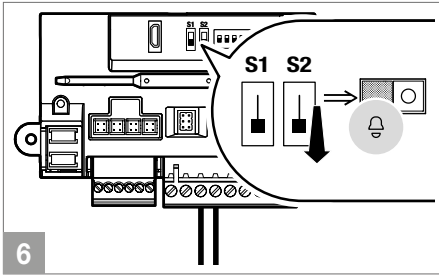


» De groene led "deurslotbediening" gaat branden.

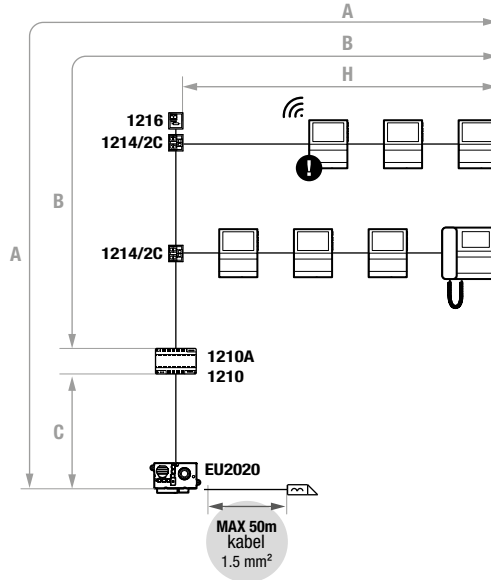
Aan het einde back-up:

» de groene led "deurslotbediening" gaat uit en, als de bewerking is geslaagd, klinkt er een bevestigingstoon.

5



# Systemprestaties



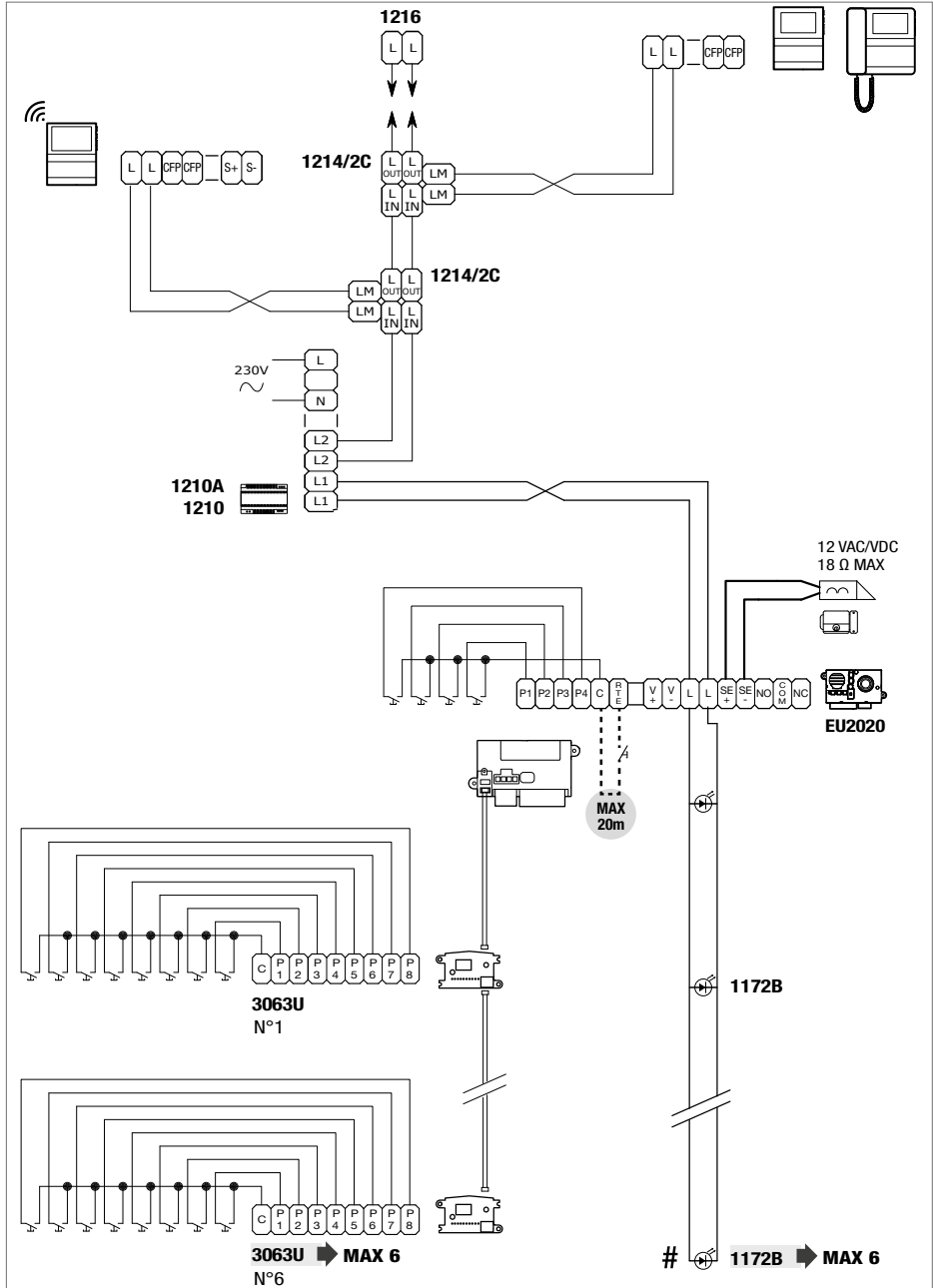
**LET OP!** Het gebruik van afgeschermde kabels kan de afstanden met 50% verkleinen

		A MAX	B MAX	C MAX	H MAX	Art. 1216
Comelit Art. 4577/4579 1 mm <sup>2</sup> (Ø 1,2 mm AWG 17)		260 m (850 feet)	130 m (425 feet)	130 m (425 feet)	50 m (164 feet)	
UTP cat. 5-6-7 0,2 mm <sup>2</sup> (Ø 0,5 mm AWG 24)		80 m (260 feet)	40 m (130 feet)	40 m (130 feet)	30 m (98 feet)	
		60 m	30 m	30 m		
0,28 mm <sup>2</sup> (Ø 0,6 mm AWG 23)		100 m (328 feet)	50 m (164 feet)	50 m (164 feet)	30 m (98 feet)	
0,5 mm <sup>2</sup> (Ø 0,8 mm AWG 20)		140 m (460 feet)	70 m (230 feet)	70 m (230 feet)	30 m (98 feet)	
1,5 mm <sup>2</sup> (Ø 1,4 mm AWG 15)		160 m (524 feet)	80 m (262 feet)	80 m (262 feet)	30 m (98 feet)	
UTP cat. 5 0,2 mm <sup>2</sup> (Ø 0,5 mm AWG 24)						
<b>MULTI PAIR CABLE</b>						
		260 m (850 feet)	130 m (425 feet)	130 m (425 feet)	50 m (164 feet)	

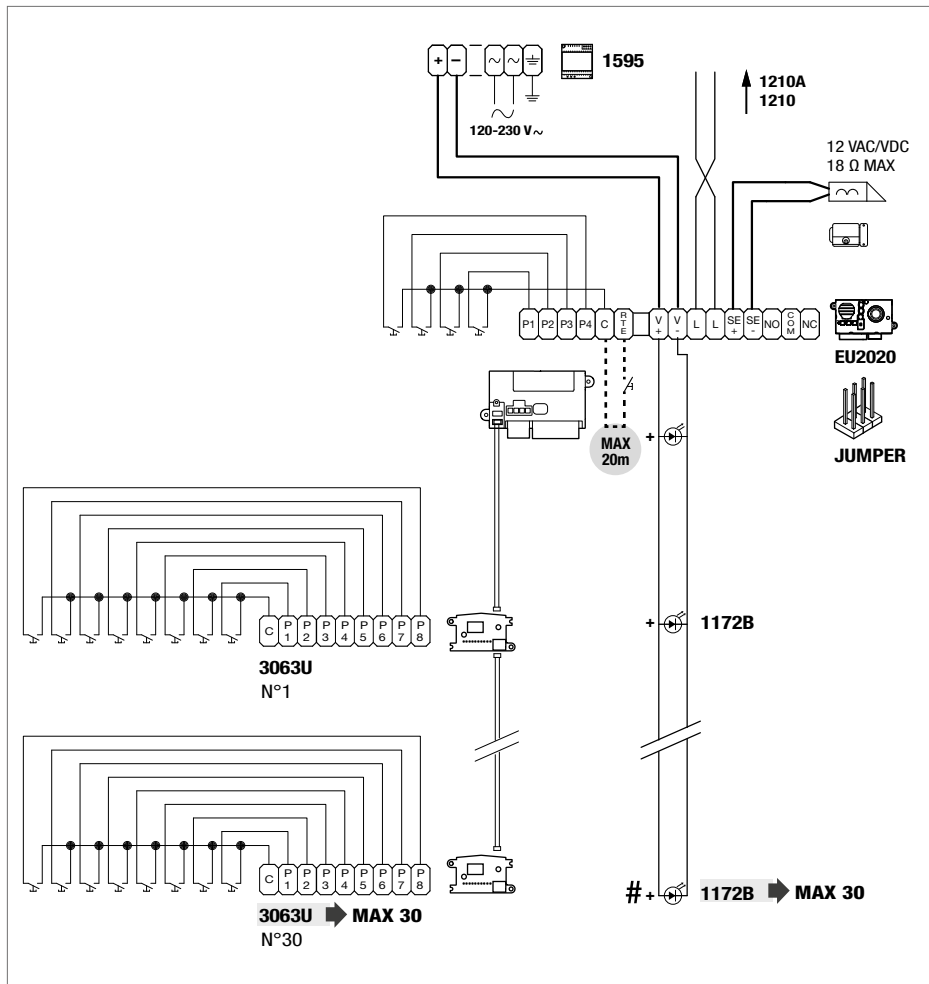
UTP-kabel met multi-paar aansluiting: DE IN DE AFBEELDING AANGEGEVEN KLEUREN AANHOUDEN!

# Aansluitschema's

## Basisschema met standaard drukknoppen



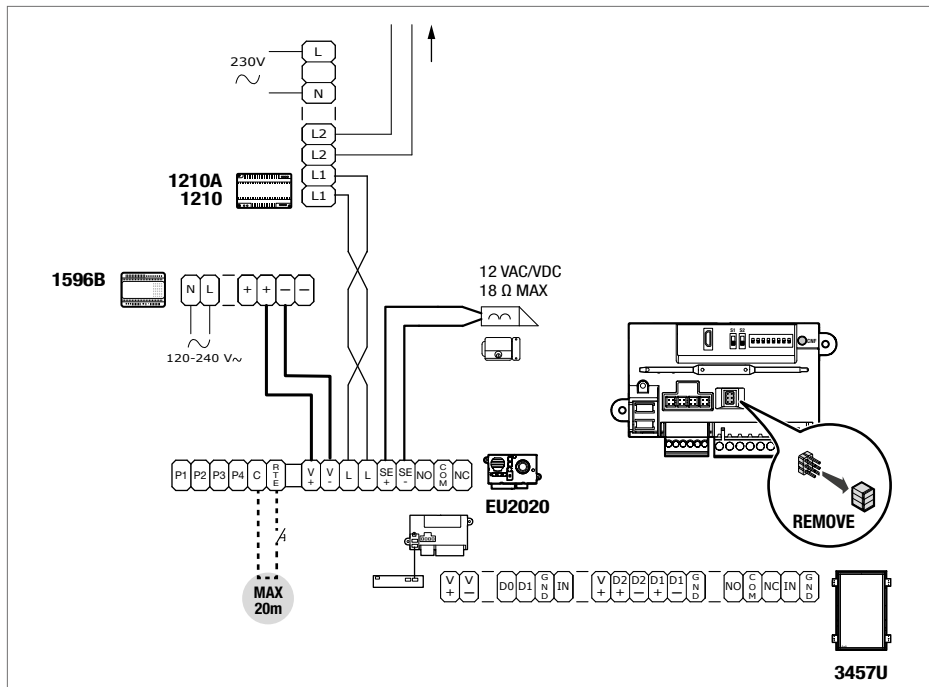
## Variante met standaard drukknoppen en gescheiden voeding



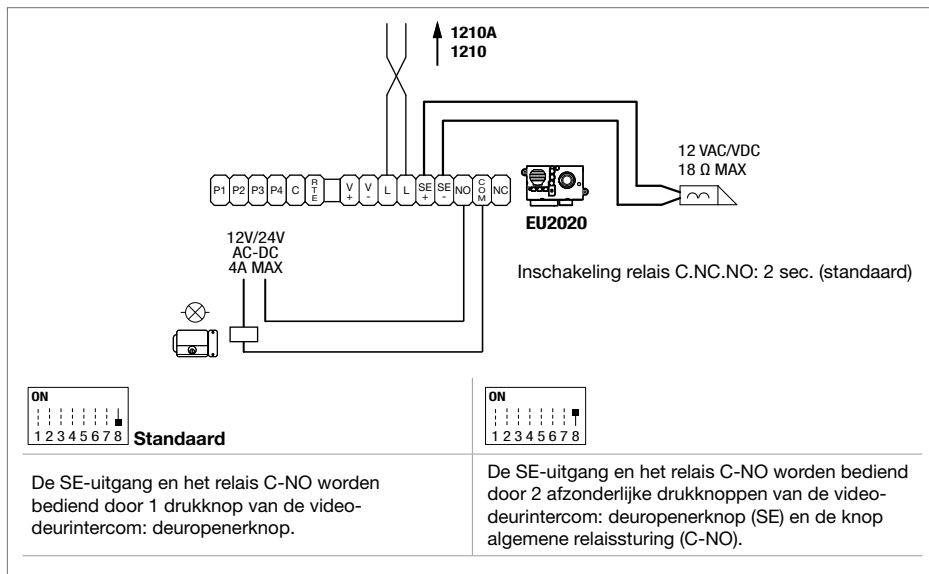
# Gebruik de lamp art. 1172B voor de verlichting van de naamkaders; de lamp is gepolariseerd.



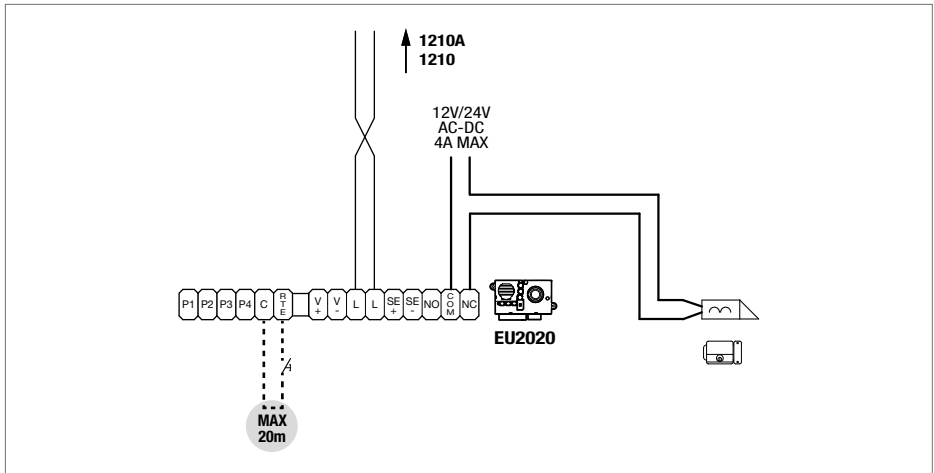
## Aansluiting art. 3457U



## Gebruik van het relais van het deurstation



## Gebruik veiligheidsslot



CERTIFIED MANAGEMENT SYSTEMS





[www.comelitgroup.com](http://www.comelitgroup.com)

Via Don Arrigoni, 5 - 24020 Rovetta (BG) - Italië

1e editie 04/2025  
code 2G40003298  
Rev2 02/2026