

## Wilo-HiSewlift 3



**de** Einbau- und Betriebsanleitung  
**en** Installation and operating instructions  
**fr** Notice de montage et de mise en service  
**nl** Inbouw- en bedieningsvoorschriften  
**es** Instrucciones de instalación y funcionamiento  
**it** Istruzioni di montaggio, uso e manutenzione  
**pt** Manual de Instalação e funcionamento  
**tr** Montaj ve kullanma kılavuzu  
**el** Οδηγίες εγκατάστασης και λειτουργίας

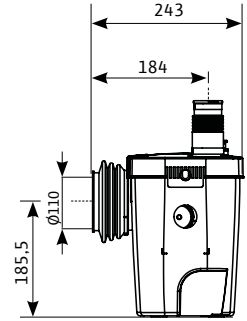
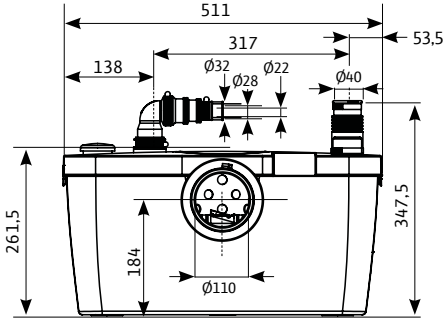
**sv** Monterings- och skötselanvisning  
**pl** Instrukcja montażu i obsługi  
**ru** Инструкция по монтажу и эксплуатации  
**uk** Інструкція з монтажу та експлуатації  
**ro** Instrucțiuni de montaj și exploatare  
**bg** Инструкция за монтаж и експлоатация  
**zh** 安装及操作说明

Fig. 1



Fig. 2

HiSewlift3-15



HiSewlift3-35

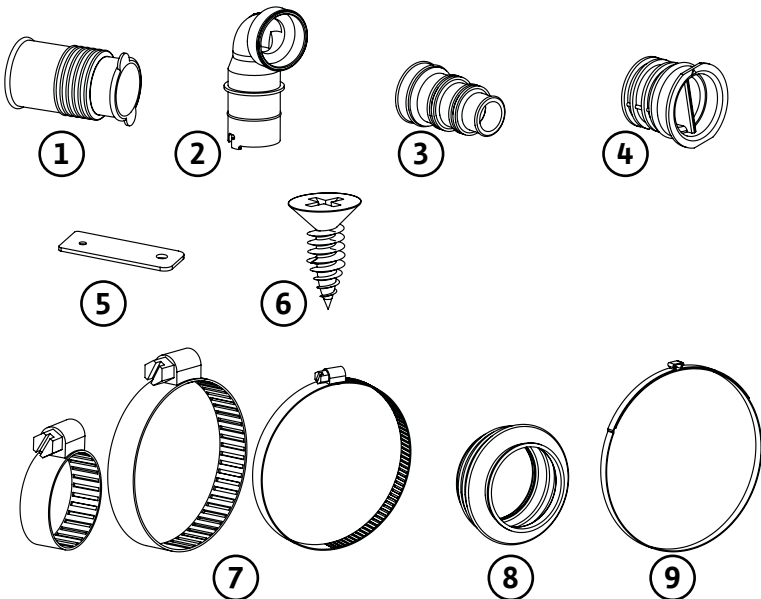
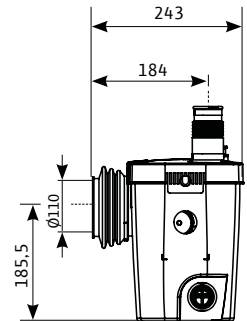
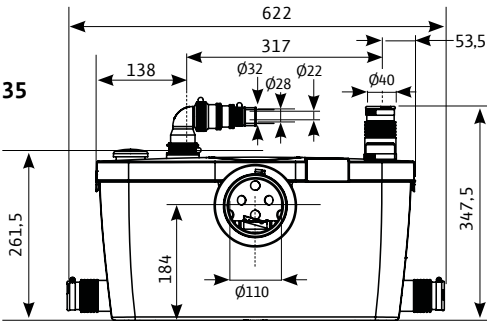


Fig. 3

HiSewlift3-135

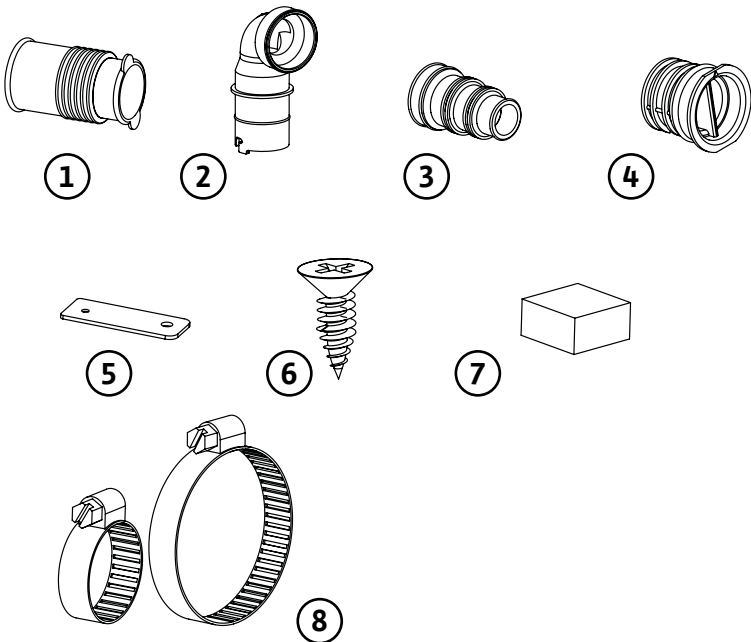
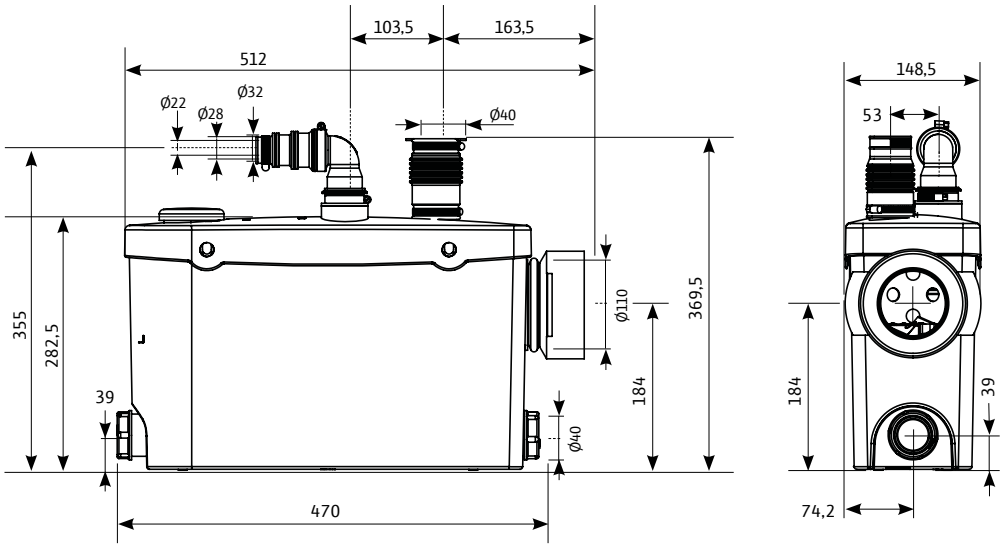


Fig. 4

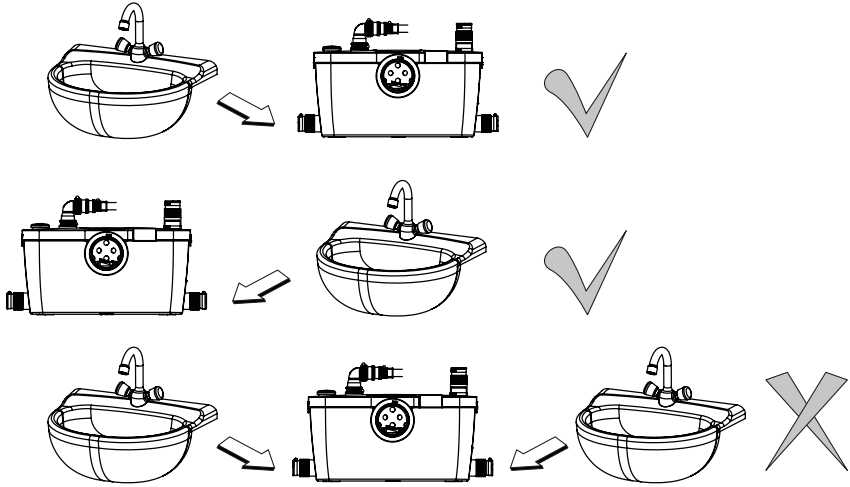


Fig. 5

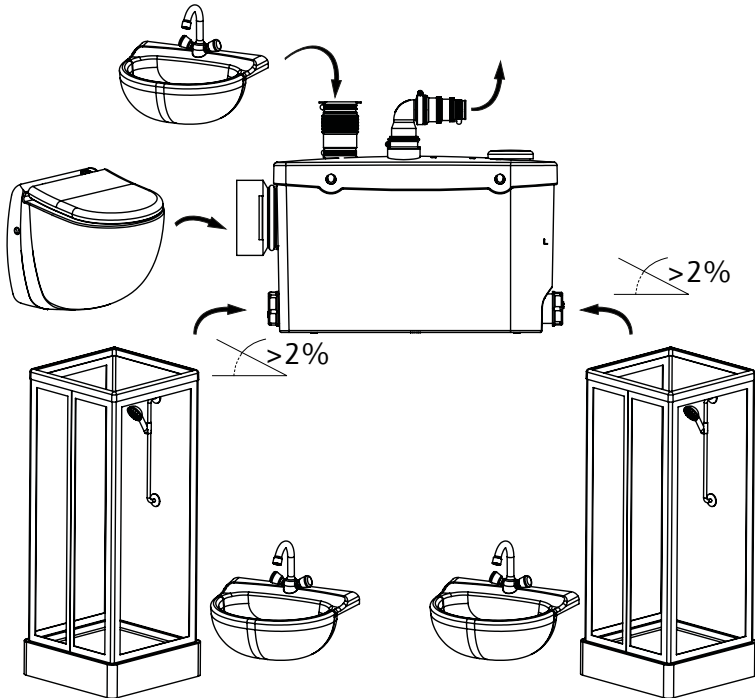


Fig. 6

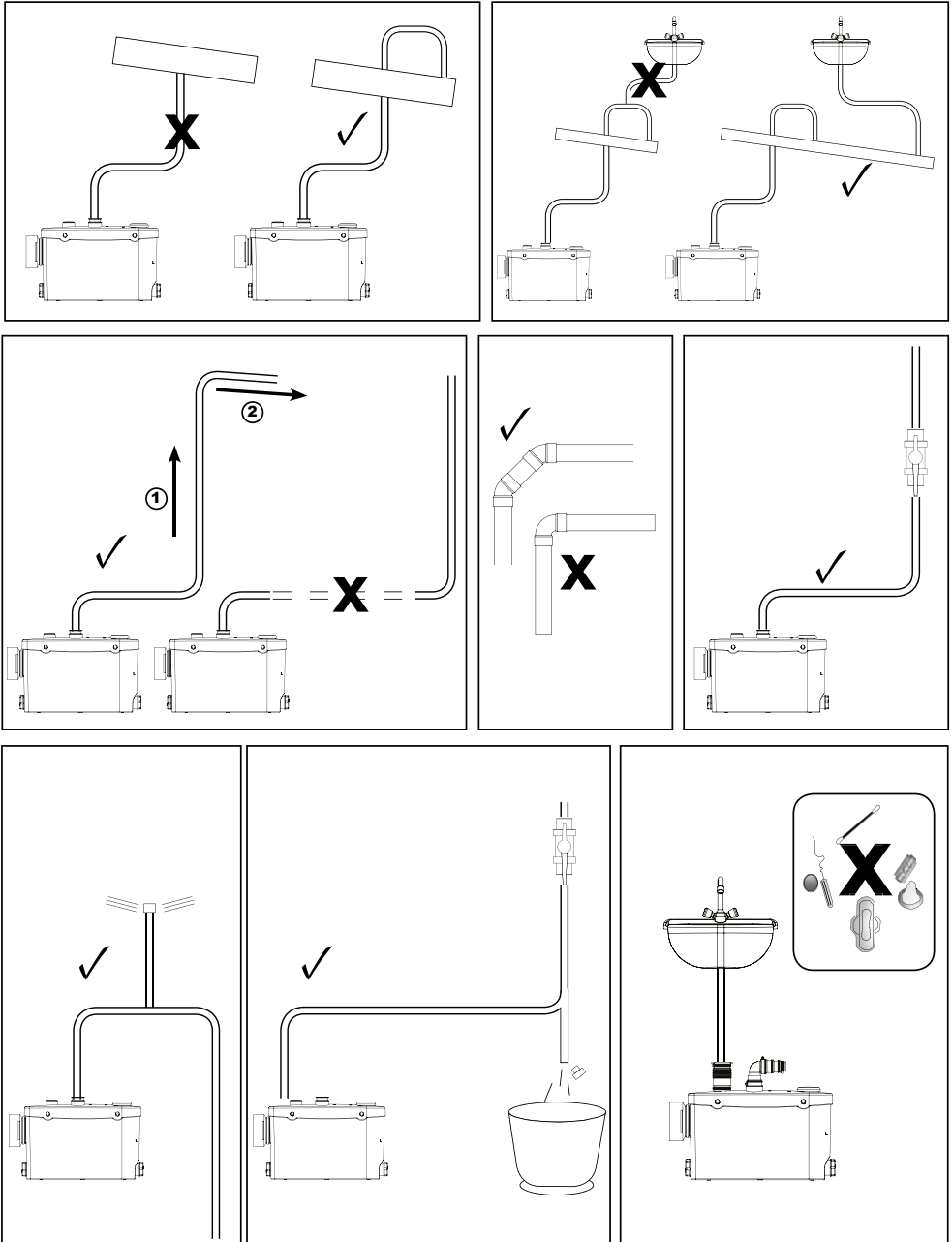
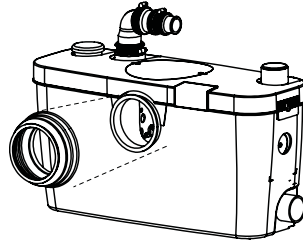
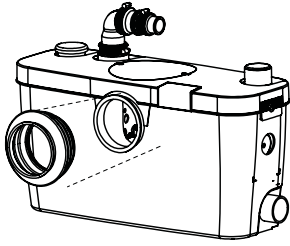
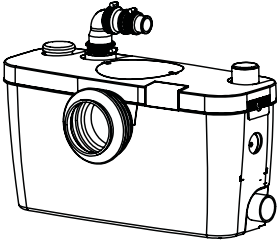
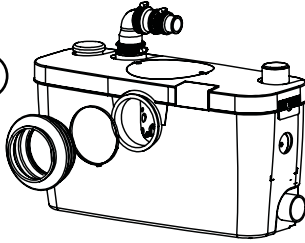


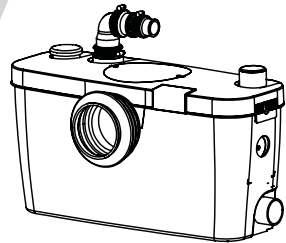
Fig. 7



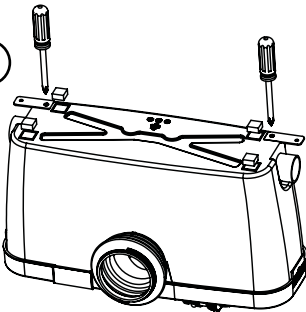
1



2



3



4

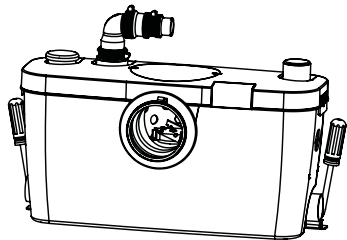
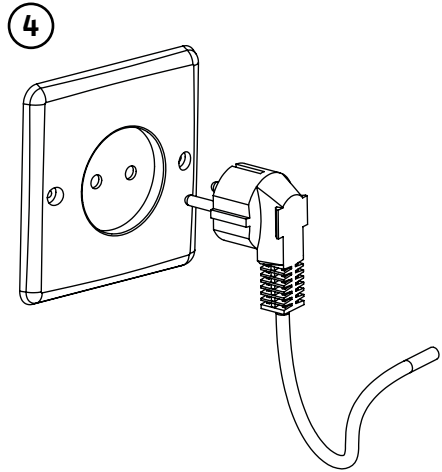
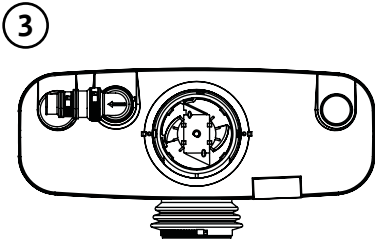
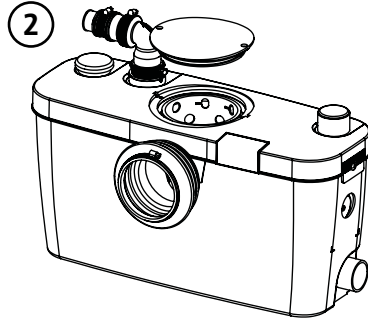
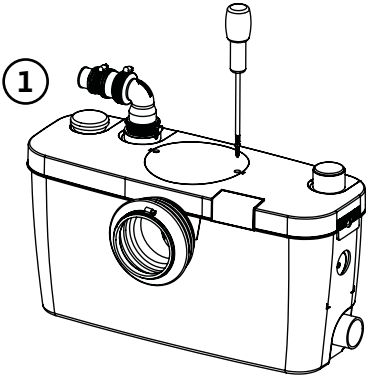


Fig.8





Fig. 9





## 1 Generalități

### 1.1 Despre acest document

Versiunea originală a instrucțiunilor de exploatare este redactată în limba franceză. Variantele în toate celelalte limbi reprezintă traduceri ale versiunii originale a acestor instrucțiuni de exploatare.

Aceste instrucțiuni de montaj și exploatare sunt parte integrantă a produsului. Ele trebuie să fie întotdeauna disponibile la amplasamentul produsului. Respectarea cu strictețe a acestor instrucțiuni reprezintă o condiție de bază pentru utilizarea corespunzătoare și exploatarea corectă a produsului.

Aceste instrucțiuni de montaj și exploatare corespund variantei relevante a produsului și standardelor de siguranță aplicabile, valabile în momentul trimerii la tipar.

Declarație de conformitate CE:

Copia declarației de conformitate CE face parte din aceste instrucțiuni de exploatare.

În cazul efectuării unei modificări tehnice neautorizate a concepției specificate în cadrul declarației, această declarație își pierde valabilitatea.

## 2 Siguranță

Aceste instrucțiuni de montaj și de exploatare conțin informații importante, care trebuie respectate în timpul montării, exploatării și întreținerii echipamentului. Din acest motiv, aceste instrucțiuni trebuie citite obligatoriu de tehnicianul de service și de specialistul/operatorul responsabil cu echipamentul, înainte de instalarea și punerea în funcțiune a acestuia.

Se vor respecta atât măsurile de siguranță generale din această secțiune, cât și măsurile de siguranță specifice din secțiunile următoare, marcate cu simbolurile pentru pericol.

### 2.1 Simboluri și cuvinte de atenționare utilizate în cuprinsul acestor instrucțiuni de exploatare

#### Simboluri:



Simbol general pentru pericole



Pericol din cauza tensiunii electrice



NOTĂ

#### Cuvinte de atenționare:

##### **PERICOL!**

Situație care reprezintă un pericol iminent.

Nerespectarea duce la deces sau leziuni foarte grave.

##### **AVERTISMENT!**

Utilizatorul poate suferi leziuni (grave). „Avertisment” înseamnă că persoanele pot suferi leziuni (grave), dacă nu este respectată această indicație.

##### **ATENȚIE!**

Există pericolul deteriorării produsului/instalației. „Atenție” înseamnă că este posibilă deteriorarea produsului, dacă nu este respectată această indicație.



NOTĂ: Informații utile privind manipularea produsului. Atrag atenția utilizatorului asupra unor posibile probleme.

Informațiile specificate direct pe produs, ca de exemplu

- săgeata care indică sensul de rotație,
  - marcajul racordurilor,
  - plăcuța indicatoare a caracteristicilor tehnice,
  - autocolante de avertizare,
- trebuie respectate cu strictețe și trebuie păstrate în stare lizibilă.

## 2.2 Calificările personalului

Personalul însărcinat cu instalarea, exploatarea și întreținerea trebuie să dețină calificările adecvate pentru aceste lucrări. Domeniul de răspundere, sarcinile și condițiile de supraveghere a personalului trebuie definite de utilizator. Dacă personalul nu dispune de cunoștințele necesare, trebuie instruit și școlarizat. Dacă este necesar, aceste activități pot fi realizate de către producător, la solicitarea utilizatorului.

## 2.3 Pericole posibile în cazul nerespectării instrucțiunilor de siguranță

Nerespectarea instrucțiunilor de siguranță poate duce la daune corporale, respectiv deteriorări ale produsului/instalației, precum și la poluarea mediului înconjurător. Nerespectarea instrucțiunilor de siguranță duce la pierderea dreptului de solicitare a oricărui despăgubiri. Mai exact, nerespectarea acestor instrucțiuni poate duce, de exemplu, la următoarele riscuri:

- punerea în pericol a persoanelor ca urmare a factorilor de natură electrică, mecanică și bacteriologică,
- poluarea mediului înconjurător prin scurgerea substanțelor periculoase,,
- daune materiale,
- avarierea unor funcții importante ale produsului/instalației,
- imposibilitatea efectuării lucrărilor de întreținere și reparații necesare.

## 2.4 Respectarea regulilor de siguranță în timpul activității

Trebuie respectate regulile aplicabile referitoare la prevenirea accidentelor.

Trebuie luate măsuri pentru evitarea oricărui riscuri legate de curentul electric. Trebuie respectate directivele locale sau generale [de ex. IEC, VDE etc.], precum și prevederile furnizorilor locali de energie electrică.

## 2.5 Instrucțiuni de siguranță pentru utilizator

Acest echipament nu este conceput pentru a fi utilizat de persoane (inclusiv copii) cu capacități fizice, senzoriale sau psihice limitate sau de persoane lipsite de experiență și neinformate, cu excepția situațiilor când sunt supravegheate de o persoană responsabilă cu siguranța lor sau au primit de la aceasta indicații referitoare la utilizarea echipamentului.

Copiii trebuie supravegheați pentru a exclude riscul ca aceștia să se joace cu echipamentul.

- În cazul în care componentele reci sau fierbinți ale produsului/instalației prezintă riscuri, trebuie luate măsuri locale pentru a preveni atingerea acestora.
- Elementele de protecție care previn contactul personalului cu componentele mobile (de exemplu cuplaje) nu trebuie îndepărtate atunci când produsul este în funcțiune.

- Scurgerile (de ex. de la etanșările arborelui) de fluide periculoase (de ex. explozive, toxice sau fierbinți) trebuie captate astfel încât să nu pună în pericol persoanele sau mediul înconjurător. Trebuie respectate prevederile legale aplicabile la nivel național.
- Trebuie luate măsuri pentru evitarea oricărui riscuri legate de curentul electric. Trebuie respectate directivele locale sau generale [de ex. IEC, VDE etc.], precum și prevederile furnizorilor locali de energie electrică.

## **2.6 Instrucțiuni de siguranță pentru lucrările de montaj și de întreținere**

Utilizatorul trebuie să se asigure că toate lucrările de montaj și de întreținere sunt efectuate de personal autorizat și calificat, care s-a informat suficient prin studierea în detaliu a instrucțiunilor de exploatare. Lucrările la produs/instalație trebuie efectuate numai atunci când echipamentul este oprit. Este obligatorie respectarea procedurilor descrise în instrucțiunile de montaj și exploatare pentru scoaterea din funcțiune a produsului/instalației.

Imediat după încheierea lucrărilor, toate dispozitivele de siguranță și de protecție trebuie montate la loc și/sau repuse în funcțiune.

## **2.7 Modificarea unor piese sau folosirea unor piese de schimb neagreate**

Modificarea unor piese sau folosirea unor piese de schimb neagreate pun în pericol siguranța produsului/personalului și anulează declarațiile producătorului privitoare la siguranță. Modificările produsului sunt permise numai cu acordul producătorului. Folosirea pieselor de schimb originale și a accesoriilor autorizate de producător garantează siguranța. Utilizarea altor piese ne exonerează de răspundere în cazul evenimentelor consecutive.

## **2.8 Utilizarea necorespunzătoare**

Siguranța funcționării produsului livrat este garantată doar la utilizare corespunzătoare în conformitate cu informațiile cuprinse în capitolul 4 din instrucțiunile de montaj și exploatare. Nu este permisă în nici un caz exploatarea în afara valorilor limită specificate în catalog/fișa tehnică.

# **3 Transport și depozitare temporară**

La recepția echipamentului, asigurați-vă că acesta nu a fost deteriorat în timpul transportului. În cazul în care constatați producerea unei daune, efectuați toate demersurile necesare împreună cu transportatorul în intervalul de timp prevăzut.

- Despachetați modulul de pompare și eliminați sau reciclați ambalajul în conformitate cu normele ecologice.
- Verificați starea produsului la livrare.

**ATENȚIE! Locul de depozitare poate cauza deteriorări!**

Dacă materialul livrat urmează a fi instalat ulterior, depozitați-l într-un loc uscat și protejați-l împotriva șocurilor și a oricăror influențe exterioare (umiditate, îngheț etc.).

Interval de temperatură pentru transport și depozitare: -30°C până la +60°C

Manevrați sistemul cu atenție pentru a nu deteriora produsul înainte de montaj.

**4 Domenii de utilizare**

Acest echipament este un modul de pompare compactă pentru evacuarea apei uzate provenind de la toalete prin evacuare orizontală, de la chiuvete, de la duș\* sau de la bideu\*. (\*: în funcție de model).

Echipamentul este fabricat în conformitate cu standardul EN 12050-3 și cu standardele europene privind siguranța electrică și compatibilitatea electromagnetică.

**PERICOL! Risc de explozie!**

Nu folosiți acest sistem pentru pomparea lichidelor inflamabile sau explozive.

**5 Informații privind produsul****5.1 Denumire (Fig. 1)**

| <b>Exemplu: HiSewlift 3-I35</b> |   |
|---------------------------------|---|
| HiSewlift                       | Versiune<br>HiSewlift: Versiune standard  |
| 3                               | Clasa produsului<br>1: Standard<br>3: Eficient<br>5: Premium  |
| I                               | Montare în nișă, în fața unui perete sau<br>într-un spațiu liber<br>I: Poate fi montat într-un cadru în fața unui<br>perete |
| 3                               | Număr de racorduri + toaletă  |
| 5                               | Înălțime de pompare   |

## 5.2 Date tehnice

| Date hidraulice                      | HiSewlift 3-15          | HiSewlift 3-35          | HiSewlift 3-135         |
|--------------------------------------|-------------------------|-------------------------|-------------------------|
| Refulare verticală maximă            | 5 m                     | 5 m                     | 5 m                     |
| Refulare orizontală maximă           | 90 m                    | 90 m                    | 90 m                    |
| Altitudine maximă                    | 1000 m                  | 1000 m                  | 1000 m                  |
| DN aspirație                         | DN40                    | DN40                    | DN40                    |
| DN refulare                          | DN32-28-22              | DN32-28-22              | DN32-28-22              |
| <b>Număr de racorduri</b>            |                         |                         |                         |
|                                      | 1 pentru<br>toaletă + 1 | 1 pentru<br>toaletă + 3 | 1 pentru<br>toaletă + 3 |
| <b>Domeniul de temperatură</b>       |                         |                         |                         |
| Interval de temperatură a lichidului | +5°C până la<br>+35°C   | +5°C până la<br>+35°C   | +5°C până la<br>+35°C   |
| Temperatura ambiantă                 | max. +40°C              | max. +40°C              | max. +40°C              |
| <b>Date electrice</b>                |                         |                         |                         |
| Indice de protecție a motorului      | IP 44                   | IP 44                   | IP 44                   |
| Clasă de izolație                    | Clasa I                 | Clasa I                 | Clasa I                 |
| Frecvența                            | 50 Hz                   | 50 Hz                   | 50 Hz                   |
| Tensiune electrică                   | 220/240 V               | 220/240 V               | 220/240 V               |
| Intensitate nominală                 | 1,9 A                   | 1,9 A                   | 1,9 A                   |

## 5.3 Conținutul livrării

- Sistem de pompare
- Manual de exploatare

Pentru HiSewlift 3-15: cot de evacuare (x1), manșon de evacuare cu 3 ieșiri (x1), clemă 32x55 (x4), clemă 25x40 (x1), clemă 20x32 (x1), furtun (x1), Ty Wrap (x1), clemă 90x110 (x1), cot de admisie (x1), șurub (x2), bandă de fixare (x2).

Pentru HiSewlift 3-35: cot de evacuare (x1), manșon de evacuare cu 3 ieșiri (x1), clemă 32x55 (x8), clemă 25x40 (x1), clemă 20x32 (x1), furtun (x1), Ty Wrap (x1), clemă 90x110 (x1), manșon de admisie (x3), manșon lateral de admisie (x1), șurub (x2), bandă de fixare (x2).

Pentru HiSewlift 3-135: cot de evacuare (x1), manșon de evacuare cu 3 ieșiri (x1), clemă 32x55 (x4), colier 25x40 (x1), colier 20x32 (x1), bucușă de admisie (x1), bușon lateral de admisie (x2), șurub (x2), bandă de fixare (x2).

## 5.4 Descriere

HiSewlift 3-15 și HiSewlift 3-35 (Fig. 2)

- 1 - manșon
- 2 - cot
- 3 - manșon de evacuare cu 3 ieșiri
- 4 - bușon
- 5 - bandă de fixare (x2)
- 6 - șurub (x2)
- 7 - colier cu șurub (x2 pentru fiecare număr piesă)
- 8 - furtun
- 9 - Ty-Wrap

HiSewlift 3-I35 (Fig. 3)

- 1 - manșon
- 2 - cot
- 3 - manșon de evacuare cu 3 ieșiri
- 4 - bușon
- 5 - bandă de fixare (x2)
- 6 - șurub (x2)
- 7 - talpă spumă (x4)
- 8 - colier cu șurub (x2 pentru fiecare număr piesă)

## 6 Descriere și funcționare

### 6.1 Descrierea produsului (vezi figurile)

Modul compact de pompare a apelor uzate menajere care nu se pot scurge în canalizare sau gura de vărsare naturală.

### 6.2 Funcționarea produsului

Colectarea și evacuarea automată a apelor uzate menajere.

## 7 Montaj și racorduri



### **PERICOL! Risc de leziuni fatale!**

Montajul necorespunzător sau conexiunea electrică necorespunzătoare pot avea consecințe fatale. Trebuie luate măsuri pentru evitarea oricăror riscuri legate de curentul electric.

- Montajul și conexiunile electrice pot fi efectuate întotdeauna doar de personal tehnic calificat și în conformitate cu reglementările aplicabile.
- Respectați prevederile referitoare la prevenirea accidentelor.
- Respectați indicațiile furnizorului local de energie electrică!
- Concasorul trebuie să se afle în aceeași cameră cu toaleta și celelalte instalații sanitare racordate.
- Echipamentul trebuie să fie ușor accesibil pentru inspecție, întreținere și reparație.
- Instalarea și funcționarea echipamentului dumneavoastră trebuie să respecte reglementările locale și standardul EN 12056-4.
- Pentru a profita pe deplin de ultimele evoluții tehnice în materie de reducere a zgomotului, incluse în acest aparat, este important să:
  - montați rezervorul la distanță de pereții camerei, dacă este posibil,
  - poziționați rezervorul pe o suprafață complet plată pentru a nu afecta funcționarea plăcuțelor anti-vibrații,
  - fixați corect tubulatura de evacuare, evitând distanțe mai mari de un metru între punctele de fixare.
- HiSewlift 3-15 și HiSewlift 3-35 (Fig. 4 și 6)
- HiSewlift 3-I35 (Fig. 5 și 6)



### 7.1 Racorduri hidraulice

- HiSewlift 3-15 și HiSewlift 3-35 (Fig. 7)
- HiSewlift 3-135 (Fig. 8)

#### Instrucțiuni generale privind racordurile

- Utilizați o tubulatură flexibilă, din furtun ranforsat prin împletitură sau o tubulatură rigidă.
- Sistemul nu trebuie să suporte greutatea conductelor.
- Etanșați perfect conductele utilizând produse adecvate.



NOTĂ: Dopul de aer din conducta de legătură poate cauza probleme de scurgere și blocaj. Pentru a preveni orice blocaj, conducta de admisie trebuie purjată în cel mai înalt punct.

Montarea modulului de pompare înainte de a acoperi cadrul facilitează instalarea și inspectarea racordurilor.

#### Racordare aspirație

- Diametrul conductei de aspirație nu trebuie să fie niciodată mai mic decât orificiul sistemului.

### 7.2 Racord electric (Fig. 9)



#### AVERTISMENT! Risc de electrocutare!

Trebuie luate măsuri pentru evitarea oricăror riscuri legate de curentul electric.

- Lucrările electrice trebuie executate doar de un electrician calificat!
- Înainte de racordarea electrică, modulul trebuie scos de sub tensiune (deconectat) și protejat împotriva repornirii neautorizate.
- Pentru a asigura montajul și utilizarea în siguranță, este necesară împământarea corectă a instalației la terminalele de împământare ale alimentării electrice.



#### ATENȚIE! risc de deteriorare a produsului/instalației!

O eroare la racordul electric poate avaria motorul.

Cablul de alimentare nu trebuie să atingă niciodată tubulatura sau sistemul și trebuie protejat de umiditate.

- Nu porniți alimentarea electrică înainte de finalizarea racordurilor electrice.
- Aparatul trebuie poziționat astfel încât priza să fie accesibilă.
- Circuitul de alimentare al aparatului trebuie să fie împământat (clasa I) și protejat printr-un întrerupător diferențial pentru curenți reziduali de mare sensibilitate (30 mA).
- Racordul trebuie să fie utilizat doar pentru alimentarea aparatului.
- În cazul în care cablul aparatului este deteriorat, trebuie schimbat de producător sau de serviciul clienți al producătorului.
- Respectați cerințele standardului aplicabil în țara de utilizare (de ex., în Franța: NF C 15-100) privind volumele de protecție în sălile de baie.

## 8 Punerea în funcțiune

- Trageți apa la toaletă de mai multe ori. Leșirea bazinului trebuie să fie etanșă.
- Porniți alimentarea cu energie a sistemului.
- Asigurați-vă că nu există scurgeri la racordurile cu dispozitivele sanitare conectate la modulul de pompare.
- Verificați dacă consumul de curent este mai mic sau egal cu curentul nominal.

## 9 Întreținere

**Toate lucrările de întreținere trebuie să fie efectuate de personal autorizat și calificat!**



### **AVERTISMENT! Risc de electrocutare!**

Trebuie luate măsuri pentru evitarea oricăror riscuri legate de curentul electric. Înainte de orice lucrări electrice, modulul trebuie SCOS DE SUB TENSIUNE (deconectat) și protejat împotriva repornirii neautorizate.

În cazul unei absențe prelungite, este important să întrerupeți alimentarea cu apă în casă și să protejați instalația de îngheț.

### **Curățare/detartraj**

Pentru a detartra și curăța modulul de pompare, utilizați în mod regulat un agent de detartrare special conceput pentru înlăturarea depunerilor de calcar fără a deteriora componentele interne ale aparatului dumneavoastră.

## 10 Defecțiuni, cauze și remedii



### AVERTISMENT! Risc de electrocutare!

Înainte de efectuarea oricăror lucrări la sistem, SCOATEȚI modulul DE SUB TENSIUNE prin deconectarea alimentării electrice de la sistem și împiedicați repararea neautorizată. Dacă lumina indicatoare este stinsă nu înseamnă că pompa nu este sub tensiune.

| Defecțiuni  | Cauze   | Remedii   |
|---|---|---|
| Motorul nu pornește   | Aparatul nu este branșat  | Conectați aparatul  |
|   | Sursă de alimentare defectă   | Verificați alimentarea electrică  |
|   | Probleme la motor sau la sistemul de reglare  | Contactați un tehnician de service autorizat  |
| Motorul funcționează cu un zgomot anormal sau vibrează dar nu funcționează          | Motorul este blocat de un corp străin   | Îndepărtați corpul străin   |
|   | Probleme la motor sau la sistemul de reglare  | Contactați un tehnician de service autorizat  |
| Aparatul se oprește și repornește   | Există scurgeri la dispozitivele sanitare conectate   | Verificați instalațiile din amonte  |
|   | Există scurgeri la clapeta de reținere  | Curățați sau înlocuiți clapeta de reținere  |
| Motorul funcționează corect, dar nu se oprește sau funcționează de foarte mult timp | Înălțimea sau lungimea de evacuare este prea mare (scăderea presiunii)                        | Revizuiți instalația  |
|   | Problemă hidraulică (înfundare)   | Contactați un tehnician de service autorizat  |
| Aparatul s-a oprit  | Aparatul a funcționat prea mult timp (decuplare de siguranță din cauza temperaturii ridicate) | Așteptați resetarea, apoi contactați un tehnician de service autorizat, dacă este necesar |
| Motorul funcționează sacadat și apa din vasul de toaletă se scurge încet            | Supapa din capac este blocată   | Deblocați supapa  |
|   | Problemă de motor   | Contactați un tehnician de service autorizat  |
| Retur apă tulbure în duș (aparat cu intrări laterale)                               | Dușul este conectat prea jos în raport cu concasorul  | Revizuiți instalația  |
|   | Clapetele intrărilor laterale înfundate   | Curățați clapetele, apoi contactați un tehnician de service autorizat dacă este necesar   |

**Dacă avaria nu poate fi remediată, vă rugăm să contactați serviciul de asistență tehnică Wilo.**

## 11 Piese de schimb

Toate piesele de schimb trebuie comandate direct de la serviciul de asistență tehnică WILO.

Pentru a preveni orice posibile erori, atunci când faceți o comandă vă rugăm să menționați datele de pe plăcuța indicatoare a caracteristicilor tehnice. Catalogul pieselor de schimb este disponibil la adresa [www.wilo.com](http://www.wilo.com).

**Sub rezerva modificărilor de natură tehnică.**





## Deutsch

Auf Basis der neuen Verordnung (EU) Nr. 305/2011 des Europäischen Parlaments und des Rates vom 9. März 2011 zur Festlegung harmonisierter Bedingungen für die Vermarktung von Bauprodukten und zur Aufhebung der Richtlinie 89/106/EWG - kurz Bauproduktenverordnung (BPV) - wird der Umfang der CE-relevanten Dokumentation erhöht.

Mit Erhalt dieser CE-Dokumentation:

- erhalten Sie die CE-Kennzeichnung für das Produkt nach der BPV.
- erhalten Sie den Downloadlink für die Leistungserklärung nach der BPV:

[www.wilo.com/legal/](http://www.wilo.com/legal/)

## English

Based on the new Regulation (EU) No 305/2011 of the European Parliament and of the Council of 9 March 2011 laying down harmonised conditions for the marketing of construction products and repealing Council Directive 89/106/EEC - short named Construction Products Regulation (CPR) - the scope of the CE-relevant documentation is increased.

Upon receipt of this CE-documentation:

- you receive the EC designation for the product according to the CPR.
- you receive the download link for the Declaration Of Performance according to the CPR:

[www.wilo.com/legal/](http://www.wilo.com/legal/)

## Français

Basé sur le nouveau règlement (UE) n ° 305/2011 du Parlement européen et du Conseil du 9 mars 2011 établissant les conditions harmonisées pour les produits de construction et abrogeant la directive 89/106/CEE du Conseil - dit 'Règlement des Produits de Construction' (RPC) - le domaine d'application de la documentation nécessaire pour la conformité CE a évolué.

Dès réception de cette documentation pour la conformité CE:

- Le document 'Désignation CE' est fourni avec la documentation délivrée avec le produit en accord avec le RPC ;
- La 'Déclaration de Performance' en accord avec le RPC est téléchargeable à partir du lien suivant :

[www.wilo.com/legal/](http://www.wilo.com/legal/)



0197

**WILO SE**, Nortkirchenstraße 100, 44263 Dortmund - Germany

**2014**

(ref.) **2117924.01**

**PrEN 12050-3:2014**

**Fäkalienhebeanlage zur begrenzten Verwendung**

(Produktreferenzcode)

**HiSewlift 3-I35**

**HiSewlift 3-35**

**HiSewlift 3-15**

Entwässerung von Orten unterhalb der Rückstauenebene in Gebäuden und auf Grundstücken zur begrenzten Verwendung, um den Rücklauf in den Gebäuden zu vermeiden.

|  |                                  |
|--|----------------------------------|
| <b>Brandverhalten</b>                          | NPD                              |
| <b>Wasserdichtheit</b>                         |                                  |
| - Wasserdichtheit                              | Keine Leckage                    |
| - Geruchsdichtheit                             | Keine Leckage                    |
| <b>Wirksamkeit (Hebewirkung)</b>               |                                  |
| - Förderung von Feststoffen                    | keine Ansammlung von Feststoffen |
| - Rohranschlüsse                               | DN 32                            |
| - Mindestlüftung                               | Belüftung gewährleistet          |
| - Mindestfließgeschwindigkeit                  | 0,7 m/s bei 30 kPa               |
| - Freier Minstdurchgang von Feststoffen        | 10 mm                            |
| <b>Mechanische Festigkeit</b>                  | Keine Verformung                 |
| <b>Geräuschpegel</b>                           | ≤ 70 dB(A)                       |
| <b>Dauerhaftigkeit</b>                         |                                  |
| - der Wasserdichtheit und der Geruchsdichtheit | Keine Leckage                    |
| - der Hebewirkung                              | keine Ansammlung von Feststoffen |
| - der mechanischen Festigkeit                  | Keine Verformung                 |
| <b>Gefährliche Substanzen</b>                  | NPD                              |





0197

**WILO SE**, Nortkirchenstraße 100, 44263 Dortmund - Germany

**2014**

(ref.) **2117924.01**

**PrEN 12050-3:2014**

**Lifting plant for limited applications for faecal wastewater**

*(Product's reference code)*

**HiSewlift 3-I35**

**HiSewlift 3-35**

**HiSewlift 3-15**

Sewage of locations below flood level for limited applications to prevent any backflow into the buildings and sites.

|  |                           |
|--|---------------------------|
| <b>Reaction to fire</b>                      | NPD                       |
| <b>Watertightness</b>                        |                           |
| - Watertightness                             | No leakage                |
| - Odourtightness                             | No leakage                |
| <b>Effectiveness (Lifting effectiveness)</b> |                           |
| - Pumping of solids                          | no accumulation of solids |
| - Pipe connections                           | DN 32                     |
| - Minimum ventilation                        | ventilation ensured       |
| - Minimum flow velocity                      | 0,7 m/s at 30 kPa         |
| - Minimum solids free-passage                | 10 mm                     |
| <b>Mechanical resistance</b>                 | no deformation            |
| <b>Noise level</b>                           | ≤ 70 dB(A)                |
| <b>Durability</b>                            |                           |
| - of watertightness & Odourtightness         | No leakage                |
| - of lifting effectiveness                   | no accumulation of solids |
| - of mechanical resistance                   | no deformation            |
| <b>Dangerous substances</b>                  | NPD                       |



0197

**WILO SE**, Nortkirchenstraße 100, 44263 Dortmund - Germany

**2014**

(ref.) **2117924.01**

**PrEN 12050-3:2014**

**Stations de relevage à application limitée pour effluents avec matières fécales**

*(Code de référence produit)*

**HiSewlift 3-I35**

**HiSewlift 3-35**

**HiSewlift 3-15**

Relevage à applications limitées sans reflux des points d'écoulement situés en dessous de la hauteur de refoulement dans les bâtiments et les terrains.

|   |                                |
|---|--------------------------------|
| <b>Réaction au feu:</b>                 | NPD                            |
| <b>Étanchéité à l'eau</b>               |                                |
| - Étanchéité à l'eau                    | aucune fuite                   |
| - Étanchéité aux odeurs                 | aucune fuite                   |
| <b>Performances (de relevage)</b>       |                                |
| - Pompage de substances solides         | aucune accumulation de solides |
| - Raccords de conduites                 | DN 32                          |
| - Minimum ventilation                   | ventilation assurée            |
| - Vitesse d'écoulement minimum          | 0,7 m/s à 40 kPa               |
| - Passage libre minimal de solides      | 10 mm                          |
| <b>Résistance mécanique</b>             | aucune déformation             |
| <b>Niveau de bruit</b>                  | ≤ 70 dB(A)                     |
| <b>Durabilité</b>                       |                                |
| - de l'étanchéité à l'eau et aux odeurs | aucune fuite                   |
| - de la performance de relevage         | aucune accumulation de solides |
| - de la résistance mécanique            | aucune déformation             |
| <b>Substances dangereuses</b>           | NPD                            |

**EG KONFORMITÄTSERKLÄRUNG**  
**EC DECLARATION OF CONFORMITY**  
**DECLARATION DE CONFORMITE CE**

Als Hersteller erklären wir hiermit, dass die Produkten der Baureihe  
*We, the manufacturer, declare that the products of the series*  
*Nous, fabricant, déclarons que les produits de la série*

**HiSewlift3**

*(Die Seriennummer ist auf dem Typenschild des Produktes angegeben / The serial number is marked on the product site plate / Le numéro de série est inscrit sur la plaque signalétique du produit)*

in der gelieferten Ausführung folgenden einschlägigen Bestimmungen entsprechen :  
*In their delivered state comply with the following relevant directives :*  
*dans leur état de livraison sont conformes aux dispositions des directives suivantes :*

- \_ **Niederspannungsrichtlinie 2006/95/EG**
- \_ **Low voltage 2006/95/EC**
- \_ **Basse tension 2006/95/CE**
  
- \_ **Elektromagnetische Verträglichkeit-Richtlinie 2004/108/EG**
- \_ **Electromagnetic compatibility 2004/108/EC**
- \_ **Compabilité électromagnétique 2004/108/CE**

und entsprechender nationaler Gesetzgebung,  
*and with the relevant national legislation,*  
*et aux législations nationales les transposant,*

sowie auch den Bestimmungen zu folgenden harmonisierten europäischen Normen :  
*comply also with the following relevant harmonized European standards :*  
*sont également conformes aux dispositions des normes européennes harmonisées suivantes :*

**EN 60335-2-41**

**EN 55014-1+A1+A2:2011**  
**EN 55014-2+A1+A2:2008**

**EN 61000-3-2+A1+A2:2009**  
**EN 61000-3-3:2008**

Dortmund,

**H. HERCHENHEIN**  
**Group Quality Manager**

*H. Herchenhein*

Digital unterschrieben  
von  
holger.herchenhein@  
ilo.com  
Datum: 2014.09.15  
09:31:08 +02'00'

**wilo**

**WILO SE**  
**Nortkirchenstraße 100**  
**44263 Dortmund - Germany**

N°2117923.01  
(CE-A-S n°4192845)

|   |   |
|---|---|
| <p align="center"><b>(BG) - Български език</b><br/><b>ДЕКЛАРАЦИЯ ЗА СЪОТЪТСТВИЕ ЕО</b></p> <p>WILO SE декларира, че продуктите посочени в настоящата декларация съответстват на разпоредбите на следните европейски директиви и приелите ги национални законодателства:</p> <p>Ниско Напрежение 2006/95/ЕО ; Електромагнитна съвместимост 2004/108/ЕО</p> <p>както и на хармонизираните европейски стандарти, упоменати на предишната страница.</p>   | <p align="center"><b>(CS) - Čeština</b><br/><b>ES PROHLÁŠENÍ O SHODĚ</b></p> <p>WILO SE prohlašuje, že výrobky uvedené v tomto prohlášení odpovídají ustanovením níže uvedených evropských směrnic a národním právním předpisům, které je přejímají:</p> <p>Nizké Napětí 2006/95/ES ; Elektromagnetická Kompatibilita 2004/108/ES</p> <p>a rovněž splňují požadavky harmonizovaných evropských norem uvedených na předcházející stránce.</p>  |
| <p align="center"><b>(DA) - Dansk</b><br/><b>EF-OVERENSSTEMMELSESERKLÆRING</b></p> <p>WILO SE erklærer, at produkterne, som beskrives i denne erklæring, er i overensstemmelse med bestemmelserne i følgende europæiske direktiver, samt de nationale lovgivninger, der gennemfører dem:</p> <p>Lavspændings 2006/95/EF ; Elektromagnetisk Kompatibilitet 2004/108/EF</p> <p>De er ligeledes i overensstemmelse med de harmoniserede europæiske standarder, der er anført på forrige side.</p>                    | <p align="center"><b>(EL) - Ελληνικά</b><br/><b>ΔΗΛΩΣΗ ΣΥΜΜΟΡΦΩΣΗΣ ΕΚ</b></p> <p>WILO SE δηλώνει ότι τα προϊόντα που ορίζονται στην παρούσα ευρωπαϊκή δήλωση είναι σύμφωνα με τις διατάξεις των παρακάτω οδηγιών και τις εθνικές νομοθεσίες στις οποίες έχει μεταφερθεί:</p> <p>Χαμηλής Τάσης 2006/95/ΕΚ ; Ηλεκτρομαγνητικής συμβατότητας 2004/108/ΕΚ</p> <p>και επίσης με τα εξής εναρμονισμένα ευρωπαϊκά πρότυπα που αναφέρονται στην προηγούμενη σελίδα.</p>   |
| <p align="center"><b>(ES) - Español</b><br/><b>DECLARACIÓN CE DE CONFORMIDAD</b></p> <p>WILO SE declara que los productos citados en la presenta declaración están conformes con las disposiciones de las siguientes directivas europeas y con las legislaciones nacionales que les son aplicables :</p> <p>Baja Tensión 2006/95/CE ; Compatibilidad Electromagnética 2004/108/CE</p> <p>Y igualmente están conformes con las disposiciones de las normas europeas armonizadas citadas en la página anterior.</p> | <p align="center"><b>(ET) - Eesti keel</b><br/><b>EÜ VASTAVUSDEKLARATSIOONI</b></p> <p>WILO SE kinnitab, et selles vastavustunnistuses kirjeldatud tooted on kooskõlas alljärgnevat Euroopa direktiivide säetega ning riiklike seadusandlustega, mis nimetatud direktiivide üle on võtnud:</p> <p>Madalpingeseadmed 2006/95/EÜ ; Elektromagnetilist Ühilduvust 2004/108/EÜ</p> <p>Samuti on tooted kooskõlas eelmisel leheküljel ära toodud harmoneeritud Euroopa standarditega.</p>                                |
| <p align="center"><b>(FI) - Suomen kieli</b><br/><b>EY-VAATIMUSTENMUKAISUUSVAKUUTUS</b></p> <p>WILO SE vakuuttaa, että tässä vakuutuksessa kuvutat tuotteet ovat seuraavien eurooppalaisten direktiivien määräysten sekä niihin sovellettavien kansallisten lakiasetusten mukaisia:</p> <p>Matala Jännite 2006/95/EY ; Sähkömagneettinen Yhteensopivuus 2004/108/EY</p> <p>Lisäksi ne ovat seuraavien edellisellä sivulla mainittujen yhdenmukaistettujen eurooppalaisten normien mukaisia.</p>                   | <p align="center"><b>(HR) - Hrvatski</b><br/><b>EZ IZJAVA O SUKLADNOSTI</b></p> <p>WILO SE izjavljuje da su proizvodi navedeni u ovoj izjavi u skladu sa sljedećim prihvaćenim evropskim direktivama i nacionalnim zakonima:</p> <p>Smjernica o niskom naponu 2006/95/EZ ; Elektromagnetna kompatibilnost - smjernica 2004/108/EZ</p> <p>i usklađenim evropskim normama navedenim na prethodnoj stranici.</p>   |
| <p align="center"><b>(HU) - Magyar</b><br/><b>EK-MEGFELELŐSÉGI NYILATKOZAT</b></p> <p>WILO SE kijelenti, hogy a jelen megfelelőségi nyilatkozatban megjelölt termékek megfelelnek a következő európai irányelvek előírásainak, valamint azok nemzeti jogrendbe átültetett rendelkezéseinek:</p> <p>Alacsony Feszültségű 2006/95/EK ; Elektromágneses összeférhetőségre 2004/108/EK</p> <p>valamint az előző oldalon szereplő, harmonizált európai szabványoknak.</p>  | <p align="center"><b>(IT) - Italiano</b><br/><b>DICHIARAZIONE CE DI CONFORMITÀ</b></p> <p>WILO SE dichiara che i prodotti descritti nella presente dichiarazione sono conformi alle disposizioni delle seguenti direttive europee nonché alle legislazioni nazionali che le traspongono :</p> <p>Bassa Tensione 2006/95/CE ; Compatibilità Elettromagnetica 2004/108/CE</p> <p>E sono pure conformi alle disposizioni delle norme europee armonizzate citate a pagina precedente.</p>                               |
| <p align="center"><b>(LT) - Lietuvių kalba</b><br/><b>EB ATITIKTIES DEKLARACIJA</b></p> <p>WILO SE pareiškia, kad šioje deklaracijoje nurodyti gaminiai atitinka šių Europos direktyvų ir jas perkeliančių nacionalinių įstatymų nuostatus:</p> <p>Žema įtampa 2006/95/EB ; Elektromagnetinis Suderinamumas 2004/108/EB</p> <p>ir taip pat harmonizuotas Europas normas, kurios buvo cituotos ankstesniame puslapyje.</p>   | <p align="center"><b>(LV) - Latviešu valoda</b><br/><b>EK ATBILSTĪBAS DEKLARACIJA</b></p> <p>WILO SEdeklarē, ka izstrādājumi, kas ir nosaukti šajā deklarācijā, atbilst šeit uzskaitīto Eiropas direktīvu nosacījumiem, kā arī atbilstīgu valstu likumiem, kuros tie ir ietverti:</p> <p>Zemsprieguma 2006/95/EK ; Elektromagnētiskās Saderības 2004/108/EK</p> <p>un saskaņotajiem Eiropas standartiem, kas minēti iepriekšējā lappusē.</p>  |
| <p align="center"><b>(MT) - Malti</b><br/><b>DIKJARAZZJONI KE TA' KONFORMITÀ</b></p> <p>WILO SE jiddikjara li l-prodotti speċifikati f'din id-dikjarazzjoni huma konformi mad-direttivi Ewropej li jsegwu u mal-leġislazzjonijiet nazzjonali li japplikawhom:</p> <p>Vultaġġ Baxx 2006/95/KE ; Kompatibilità Elettromanjetika 2004/108/KE</p> <p>kif ukoll man-normi Ewropej armonizzati li jsegwu imsemmija fil-paġna precedenti.</p>  | <p align="center"><b>(NL) - Nederlands</b><br/><b>EG-VERKLARING VAN OVEREENSTEMMING</b></p> <p>WILO SE verklaart dat de in deze verklaring vermelde producten voldoen aan de bepalingen van de volgende Europese richtlijnen evenals aan de nationale wetgevingen waarin deze bepalingen zijn overgenomen:</p> <p>Laagspannings 2006/95/EG ; Elektromagnetische Compatibiliteit 2004/108/EG</p> <p>De producten voldoen eveneens aan de geharmoniseerde Europese normen die op de vorige pagina worden genoemd.</p> |

|  |   |
|--|---|
| <p style="text-align: center;"><b>(NO) - Norsk</b><br/><b>EU-OVERENSSTEMMELSESERKLÆING</b></p> <p>WILO SE erklærer at produktene nevnt i denne erklæringen er i samsvar med følgende europeiske direktiver og nasjonale lover:</p> <p>EG-Lavspenningsdirektiv 2006/95/EG ; EG-EMV-Elektromagnetisk kompatibilitet 2004/108/EG</p> <p>og harmoniserte europeiske standarder nevnt på forrige side.</p>  | <p style="text-align: center;"><b>(PL) - Polski</b><br/><b>DEKLARACJA ZGODNOŚCI WE</b></p> <p>WILO SE oświadcza, że produkty wymienione w niniejszej deklaracji są zgodne z postanowieniami następujących dyrektyw europejskich i transponującymi je przepisami prawa krajowego:</p> <p>Niskich Napięć 2006/95/WE ; Kompatybilności Elektromagnetycznej 2004/108/WE</p> <p>oraz z następującymi normami europejskich zharmonizowanymi podanymi na poprzedniej stronie.</p>              |
| <p style="text-align: center;"><b>(PT) - Português</b><br/><b>DECLARAÇÃO CE DE CONFORMIDADE</b></p> <p>WILO SE declara que os materiais designados na presente declaração obedecem às disposições das diretivas europeias e às legislações nacionais que as transcrevem :</p> <p>Baixa Voltagem 2006/95/CE ; Compatibilidade Electromagnética 2004/108/CE</p> <p>E obedecem também às normas europeias harmonizadas citadas na página precedente.</p>  | <p style="text-align: center;"><b>(RO) - Română</b><br/><b>DECLARAȚIE DE CONFORMITATE CE</b></p> <p>WILO SE declară că produsele citate în prezenta declarație sunt conforme cu dispozițiile directivelor europene următoare și cu legislațiile naționale care le transpun :</p> <p>Joasă Tensiune 2006/95/CE ; Compatibilitate Electromagnetică 2004/108/CE</p> <p>și, de asemenea, sunt conforme cu normele europene armonizate citate în pagina precedentă.</p>                      |
| <p style="text-align: center;"><b>(RU) - русский язык</b><br/><b>Декларация о соответствии Европейским нормам</b></p> <p>WILO SE заявляет, что продукты, перечисленные в данной декларации о соответствии, отвечают следующим европейским директивам и национальным предписаниям:</p> <p>Директива ЕС по низковольтному оборудованию 2004/95/EC ; Директива ЕС по электромагнитной совместимости 2004/108/EC</p> <p>и гармонизированным европейским стандартам, упомянутым на предыдущей странице.</p> | <p style="text-align: center;"><b>(SK) - Slovenčina</b><br/><b>ES VYHLÁSENIE O ZHODE</b></p> <p>WILO SE čestne prehlasuje, že výrobky ktoré sú predmetom tejto deklarácie, sú v súlade s požiadavkami nasledujúcich európskych direktív a odpovedajúcich národných legislatívnych predpisov:</p> <p>Nízkonapäťové zariadenia 2006/95/ES ; Elektromagnetickú Kompatibilitu 2004/108/ES</p> <p>ako aj s harmonizovanými európskych normami uvedenými na predchádzajúcej strane.</p>       |
| <p style="text-align: center;"><b>(SL) - Slovenščina</b><br/><b>ES-IZJAVA O SKLADNOSTI</b></p> <p>WILO SE izjavlja, da so izdelki, navedeni v tej izjavi, v skladu z določili naslednjih evropskih direktiv in z nacionalnimi zakonodajami, ki jih vsebujejo:</p> <p>Nizka Napetost 2006/95/ES ; Elektromagnetno Združljivostjo 2004/108/ES</p> <p>pa tudi z usklajenimi evropskih standardi, navedenimi na prejšnji strani.</p>   | <p style="text-align: center;"><b>(SV) - Svenska</b><br/><b>EG-FÖRSÄKRAN OM ÖVERENSSTÄMMELSE</b></p> <p>WILO SE intygar att materialet som beskrivs i följande intyg överensstämmer med bestämmelserna i följande europeiska direktiv och nationella lagstiftningar som inför dem:</p> <p>Lågspännings 2006/95/EG ; Elektromagnetisk Kompatibilitet 2004/108/EG</p> <p>Det överensstämmer även med följande harmoniserade europeiska standarder som nämnts på den föregående sidan.</p> |
| <p style="text-align: center;"><b>(TR) - Türkçe</b><br/><b>CE UYGUNLUK TEYID BELGESİ</b></p> <p>WILO SEbu belgede belirtilen ürünlerin aşağıdaki Avrupa yönetmeliklerine ve ulusal kanunlara uygun olduğunu beyan etmektedir:</p> <p>Alçak Gerilim Yönetmeliği 2006/95/AT ; Elektromanyetik Uyumluluk Yönetmeliği 2004/108/AT</p> <p>ve önceki sayfada belirtilen uyumlaştırılmış Avrupa standartlarına.</p>   |   |
|  |   |
|  |   |



# Wilo – International (Subsidiaries)

## Argentina

WILO SALMSON  
Argentina S.A.  
C1295ABI Ciudad  
Autónoma de Buenos Aires  
T + 54 11 4361 5929  
info@salmson.com.ar

## Australia

WILO Australia Pty Limited  
Murrarie, Queensland,  
4172  
T +61 7 3907 6900  
chris.dayton@wilo.com.au

## Austria

WILO Pumpen  
Österreich GmbH  
2351 Wiener Neudorf  
T +43 507 507-0  
office@wilo.at

## Azerbaijan

WILO Caspian LLC  
1014 Baku  
T +994 12 5962372  
info@wilo.az

## Belarus

WILO Bel OOO  
220035 Minsk  
T +375 17 2535363  
wilo@wilo.by

## Belgium

WILO SA/NV  
1083 Ganshoren  
T +32 2 4823333  
info@wilo.be

## Bulgaria

WILO Bulgaria Ltd.  
1125 Sofia  
T +359 2 9701970  
info@wilo.bg

## Brazil

WILO Brasil Ltda  
Jundiaí – São Paulo – Brasil  
ZIP Code: 13.213-105  
T + 55 11 2923 (WILO) 9456  
wilo@wilo-brasil.com.br

## Canada

WILO Canada Inc.  
Calgary, Alberta T2A 5L4  
T +1 403 2769456  
bill.lowe@wilo-na.com

## China

WILO China Ltd.  
101300 Beijing  
T +86 10 58041888  
wiloobj@wilo.com.cn

## Croatia

Wilo Hrvatska d.o.o.  
10430 Samobor  
T +38 51 3430914  
wilo-hrvatska@wilo.hr

## Czech Republic

WILO CS, s.r.o.  
25101 Cestlice  
T +420 234 098711  
info@wilo.cz

## Denmark

WILO Danmark A/S  
2690 Karlslunde  
T +45 70 253312  
wilo@wilo.dk

## Estonia

WILO Eesti OÜ  
12618 Tallinn  
T +372 6 509780  
info@wilo.ee

## Finland

WILO Finland OY  
02330 Espoo  
T +358 207401540  
wilo@wilo.fi

## France

WILO S.A.S.  
78390 Bois d'Arcy  
T +33 1 30050930  
info@wilo.fr

## Great Britain

WILO (U.K.) Ltd.  
Burton Upon Trent  
DE14 2WJ  
T +44 1283 523000  
sales@wilo.co.uk

## Greece

WILO Hellas AG  
14569 Anixi (Attika)  
T +302 10 6248300  
wilo.info@wilo.gr

## Hungary

WILO Magyarország Kft  
2045 Törökbálint  
(Budapest)  
T +36 23 889500  
wilo@wilo.hu

## India

WILO India Mather and Platt  
Pumps Ltd.  
Pune 411019  
T +91 20 27442100  
services@matherplatt.com

## Indonesia

WILO Pumps Indonesia  
Jakarta Selatan 12140  
T +62 21 7247676  
citrawilo@cbn.net.id

## Ireland

WILO Ireland  
Limerick  
T +353 61 227566  
sales@wilo.ie

## Italy

WILO Italia s.r.l.  
20068 Peschiera Borromeo  
(Milano)  
T +39 25538351  
wilo.italia@wilo.it

## Kazakhstan

WILO Central Asia  
050002 Almaty  
T +7 727 2785961  
info@wilo.kz

## Korea

WILO Pumps Ltd.  
618-220 Gangseo, Busan  
T +82 51 950 8000  
wilo@wilo.co.kr

## Latvia

WILO Baltic SIA  
1019 Riga  
T +371 6714-5229  
info@wilo.lv

## Lebanon

WILO LEBANON SARL  
Jdeideh 1202 2030  
Lebanon  
T +961 1 888910  
info@wilo.com.lb

## Lithuania

WILO Lietuva UAB  
03202 Vilnius  
T +370 5 2136495  
mail@wilo.lt

## Morocco

WILO MAROC SARL  
20600 CASABLANCA  
T +212 (0) 5 22 66 09  
24/28  
contact@wilo.ma

## The Netherlands

WILO Nederland b.v.  
1551 NA Westzaan  
T +31 88 9456 000  
info@wilo.nl

## Norway

WILO Norge AS  
0975 Oslo  
T +47 22 804570  
wilo@wilo.no

## Poland

WILO Polska Sp. z o.o.  
05-506 Lesznówola  
T +48 22 7026161  
wilo@wilo.pl

## Portugal

Bombas Wilo-Salmson  
Portugal Lda.  
4050-040 Porto  
T +351 22 2080350  
bombas@wilo.pt

## Romania

WILO Romania s.r.l.  
077040 Com. Chiajna  
Jud. Ilfov  
T +40 21 3170164  
wilo@wilo.ro

## Russia

WILO Rus ooo  
123592 Moscow  
T +7 495 7810690  
wilo@wilo.ru

## Saudi Arabia

WILO ME – Riyadh  
Riyadh 11465  
T +966 1 4624430  
wshoula@watanaiind.com

**Serbia and Montenegro**  
WILO Beograd d.o.o.  
11000 Beograd  
T +381 11 2851278  
office@wilo.rs

## Slovakia

WILO CS s.r.o., org. Zložka  
83106 Bratislava  
T +421 2 33014511  
info@wilo.sk

## Slovenia

WILO Adriatic d.o.o.  
1000 Ljubljana  
T +386 1 5838130  
wilo.adriatic@wilo.si

## South Africa

Salmson South Africa  
1610 Edenvale  
T +27 11 6082780  
errol.cornelius@  
salmson.co.za

## Spain

WILO Ibérica S.A.  
28806 Alcalá de Henares  
(Madrid)  
T +34 91 8797100  
wilo.iberica@wilo.es

## Sweden

WILO Sverige AB  
35246 Växjö  
T +46 470 727600  
wilo@wilo.se

## Switzerland

EMB Pumpen AG  
4310 Rheinfelden  
T +41 61 83680-20  
info@emb-pumpen.ch

## Taiwan

WILO Taiwan Company Ltd.  
Sanchong Dist., New Taipei  
City 24159  
T +886 2 2999 8676  
nelson.wu@wilo.com.tw

## Turkey

WILO Pompa Sistemleri  
San. ve Tic. A.Ş.,  
34956 İstanbul  
T +90 216 2509400  
wilo@wilo.com.tr

## Ukraine

WILO Ukraine t.o.w.  
01033 Kiew  
T +38 044 2011870  
wilo@wilo.ua

## United Arab Emirates

WILO Middle East FZE  
Jebel Ali Free Zone-South  
PO Box 262720 Dubai  
T +971 4 880 91 77  
info@wilo.ae

## USA

WILO USA LLC  
Rosemont, IL 60018  
T +1 866 945 6872  
info@wilo-usa.com

## Vietnam

WILO Vietnam Co Ltd.  
Ho Chi Minh City, Vietnam  
T +84 8 38109975  
nkminh@wilo.vn

# wilo

Pioneering for You

WILO SE  
Nortkirchenstraße 100  
D-44263 Dortmund  
Germany  
T +49(0)231 4102-0  
F +49(0)231 4102-7363  
[wilo@wilo.com](mailto:wilo@wilo.com)  
[www.wilo.com](http://www.wilo.com)