

#### Omschrijving onderdelen

## Scheidingsunit

- 1 Thermostatisch ventiel ¾"(aanvoer) (art.nr. 60.115)
- 2 Retourventiel ¾"(retour) (art.nr. 60.205)
- 3 HE pomp toerengeregeld (art.nr. 61.007)
- 4 Thermostaatknop (art.nr. 60.024)
- 5 Thermomanometer (art.nr. 65.004)
- 6 Overstort ventiel (art.nr. 65.015)
- 7 RVS Platenwisselaar (art.nr. 65.111)
- 8 ¾" buitendraad aansluiting t.b.v. messing verdeler

#### Garantievoorwaarden

- Voor lekkage van de scheidingsunit, inclusief de fabrieksmatig aangebrachte schroefdraadverbindingen, wordt een garantietermijn in acht genomen van 5 jaar.
- Voor de circulatiepomp van de scheidingsunit wordt een garantietermijn in acht genomen van 2 jaar.
- Voor overige defecte en/of niet goed functionerende appendages wordt een garantietermijn van 2 jaar in acht genomen.

Uitgegaan wordt van de vermelde eerste opleveringsdatum. Indien de periode tussen fabricage en oplevering langer blijkt te zijn dan een half jaar wordt voor de garantie uitgegaan van de fabricagedatum.

Uiterlijk 30 dagen na levering dient de scheidingsunit, die voor garantie wordt geclaimd, franco geretourneerd en in ons bezit te zijn, voorzien van een kopie van de aankoopfactuur en met vermelding van het defect en indien mogelijk de omstandigheden waarin dit werd waargenomen. Indien garantie, zal hierna creditering of herlevering volgen.

#### Ten aanzien van deze regeling zijn uitgesloten

- Alle scheidingsunits inclusief betreffende onderdelen indien;
- Geretourneerde scheidingsunit niet voorzien is van een kopie van de aankoopfactuur, van een opgave van het defect en indien mogelijk de omstandigheden waarin dit werd waargenomen.
  - Onderdelen en/of verbindingen door derden zijn aangebracht.
  - Deze niet franco aan ons zijn toegezonden.

#### Defecten en/of schade ten gevolge van

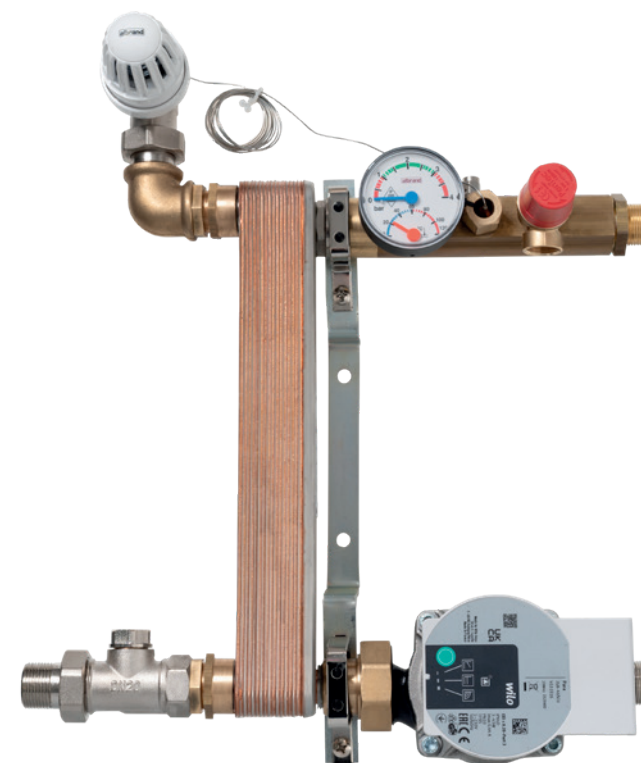
- Bevriezing, brand en/of hoge omgevingstemperatuur.
- Het niet ontluichten en/of drooglopen van de circulatiepomp.
- Niet uitgevoerde of achterstallig onderhoud.
- Vervuiling door onvoldoende spoelen van de niet diffuus dichte buis.

#### Albrand bv

Mega 8A  
6902 KL Zevenaar  
Postbus 4  
6900 AA Zevenaar  
Telefoon +31 (0)316 24 68 49 (optie 3)  
service@albrand.nl  
www.albrand.nl



vloer • wand • plafond verwarmen verkoelen



#### Handleiding

## Scheidingsunit

t.b.v. messing verdeler

Platenwisselaar RVS 316  
 Aansluitingen primair 3/4" thermostatisch ventiel  
 Aansluitingen t.b.v. messing verdeler 3/4" buitendraad  
 Pomp toerengeregelde HE pomp  
 Thermostaatknop t.b.v. regeling watertemperatuur

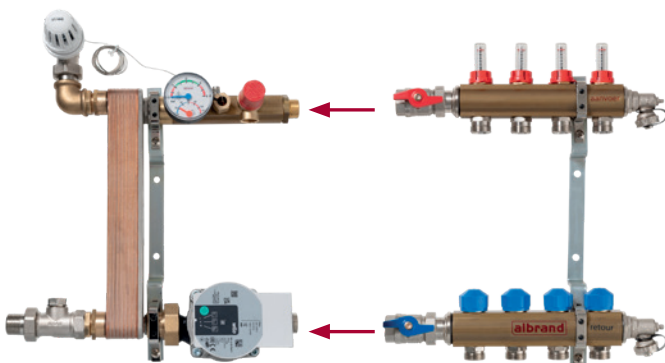
Art.nr.	Omschrijving	B (mm)	H (mm)	D (mm)	G (kg)
51.905	Scheidingsunit tbv messing verdeler 2 t/m 7 gr.	365	450	170	7,6

**Toepassing**

- De scheidingsunit kan zowel horizontaal als verticaal worden gemonteerd.
- Bij toepassing moet de maximale bedrijfstemperatuur (70°C) resp. de maximale toegestane bedrijfsdruk (4 bar) in acht genomen worden.
- Leidingen moeten volledig met water worden gevuld.
- De pomp dient ten allen tijde horizontaal te worden gemonteerd.
- Bij gebruik van thermische motoren garanderen wij uitsluitend een optimale werking in combinatie met Albrand motoren.

**Montage**

Bepaal de plaats waar de Albrand scheidingsunit gemonteerd dient te worden en hoe de CV-aansluiting naar de verdelerunit plaats dient te vinden. De scheidingsunit bij voorkeur als een afzonderlijke groep aansluiten op de CV-installatie. Bij meer dan 3 groepen vloerverwarming achter een scheidingsunit dient de installateur een expansievat te plaatsen op de plaats van een vulkraan.



De aftakking t.b.v. de scheidingsunit dient zo dicht mogelijk bij de CV-ketel te worden gemaakt. Indien tussen de scheidingsunit en de ketel aansluitingen voor radiatoren aanwezig zijn, dan dienen deze te worden ingeregeld. Op deze wijze ontstaat er weerstand over de radiatoren, waardoor er voldoende flow over de platenwisselaar van de scheidingsunit verkregen wordt. Het verdient aanbeveling om alle radiatoren te voorzien van thermostaatkranen om een goed functionerende installatie te verkrijgen.

Het expansievat kan worden aangesloten aan de rechterzijde van de te plaatsen messing verdeler. Hiervoor demonteert men de vul- / ontluuchtingskraan van de messing verdeler waarna het expansievat op deze positie kan worden aangesloten op de messing verdeler. Aansluiting is 1/2" of 1" binnendraad.



**Bediening**

Na het vullen en het op druk brengen van de installatie kan de stekker van de pomp in het stopcontact worden gestoken. De groene bedieningsknop van de pomp als eerste 3 sec. ingedrukt houden, dit is de ontluuchtingsstand. De pomp werkt nu een ontluuchtingscyclus af van 10 minuten waarbij de pomp pulserend in- en uit bedrijf komt. Na het beëindigen van de ontluuchtingscyclus stopt de pomp en moet de groene bedieningsknop 1 sec. ingedrukt worden. De LED-selectie van de regelingstypes licht op. Druk vervolgens de groene knop 6, 7 of 8 keer in om het juiste regelingstype en toerental ( $\Delta p-c$  resp. stand 3, 2, of 1) in te stellen. De thermostaatknop regelt de watertemperatuur van het water dat naar de vloer wordt gevoerd. De thermostaatknop dient ingesteld te worden op 45°C. Middels de flowmeters op de messing verdeler kan het debiet per groep ingesteld worden. Hoe meer flow over de groep, hoe meer vermogen er door de betreffende groep wordt afgegeven.

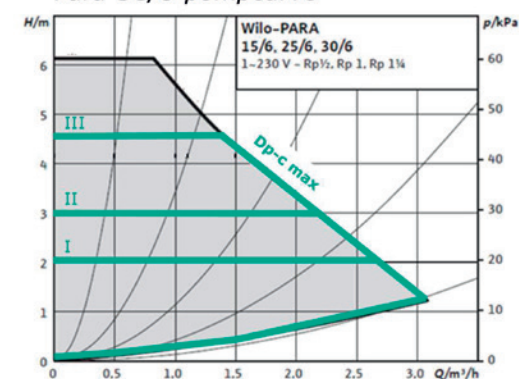


**Pompgegevens**

Netspanning: 230V~ , 50.60 Hz  
 Pompaansluiting: 1 1/2"  
 Inbouw lengte: 130 mm  
 Maximale bedrijfsdruk: 6 bar  
 Beschermingsklasse: IP X4D

Geschikt voor toepassing in een water-glycol oplossing (max. 1:1, vanaf 20% bijmenging de documentatie van de producent raadplegen).

Para SC/U pompcurve



Art.nr.	Omschrijving
61.007	Toerengeregelde HE pomp Para 25/6 SCU 130 mm
60.050	Clixon Molex tbv Albrand verdelers

