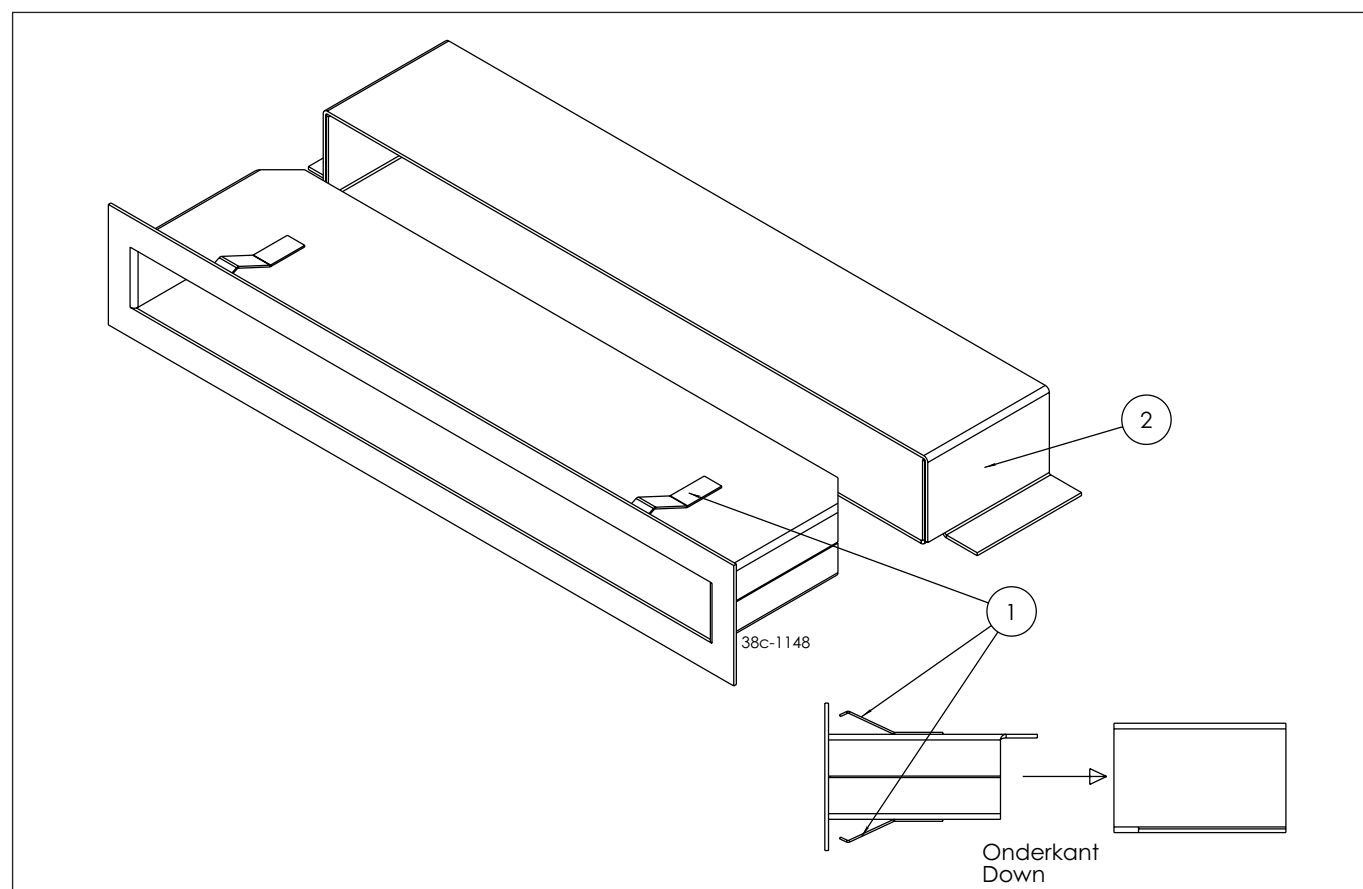


N L / B E



Woord vooraf

Geachte klant,

Vriendelijk bedankt voor de aankoop van dit DRU product. Onze producten zijn ontwikkeld en gefabriceerd volgens de hoogst mogelijke kwaliteits-, prestatie- en veiligheidseisen.

In dit boekje vindt u instructies voor de installatie van het element LUX SLEEVE. Wilt u meer ondersteuning, neem dan contact op met uw leverancier.

Uitpakken

Wanneer u klaar bent met uitpakken, dient de verpakking via de reguliere weg te worden afgevoerd.

Vorbereiding

Bij een kachel die ontworpen is om strak in te bouwen in een boezem van ontbrandbaar en hittebestendig materiaal, dient de boezem ontlucht te worden. Het ventilatie element LUX SLEEVE dient voor ontluchting van de boezem. Een boezem kan men bouwen van steen of van een ander materiaal, b.v. promatect.

Plaatsing en onderhoud

- De installatie van het element moet gebeuren door een erkend installateur.
- Het element niet plaatsen in een vochtige ruimte.
- Het element wordt door de veren (1) geklemt.
- Op geregelde tijdstippen afwassen met een vochtige doek.
- Bij het reinigen van hardnekkige vervuiling en niet bijtend en niet schurend middel gebruiken.

Montage van het element LUX SLEEVE

- LUX SLEEVE kunt u gebruiken in een boezem van steen of in een boezem van plaatmateriaal ca. 15 mm dik, (bijvoorbeeld promatect).
- Maak een rechthoekig gat van 41,5 mm x 342 mm (hxb) in de boezem op een zelf te bepalen plaats.
- U kunt bij een gemetselde boezem gebruik maken van de bijgeleverde inbouwframe (2).
- Aanbevolen wordt om de onderkant van het element LUX SLEEVE op ca. 1.85 meter hoogte te plaatsen om inkijk te voorkomen.
- Druk het element in het gemaakte gat of de inbouwframe (2), met de smalle zijde aan de onderkant.

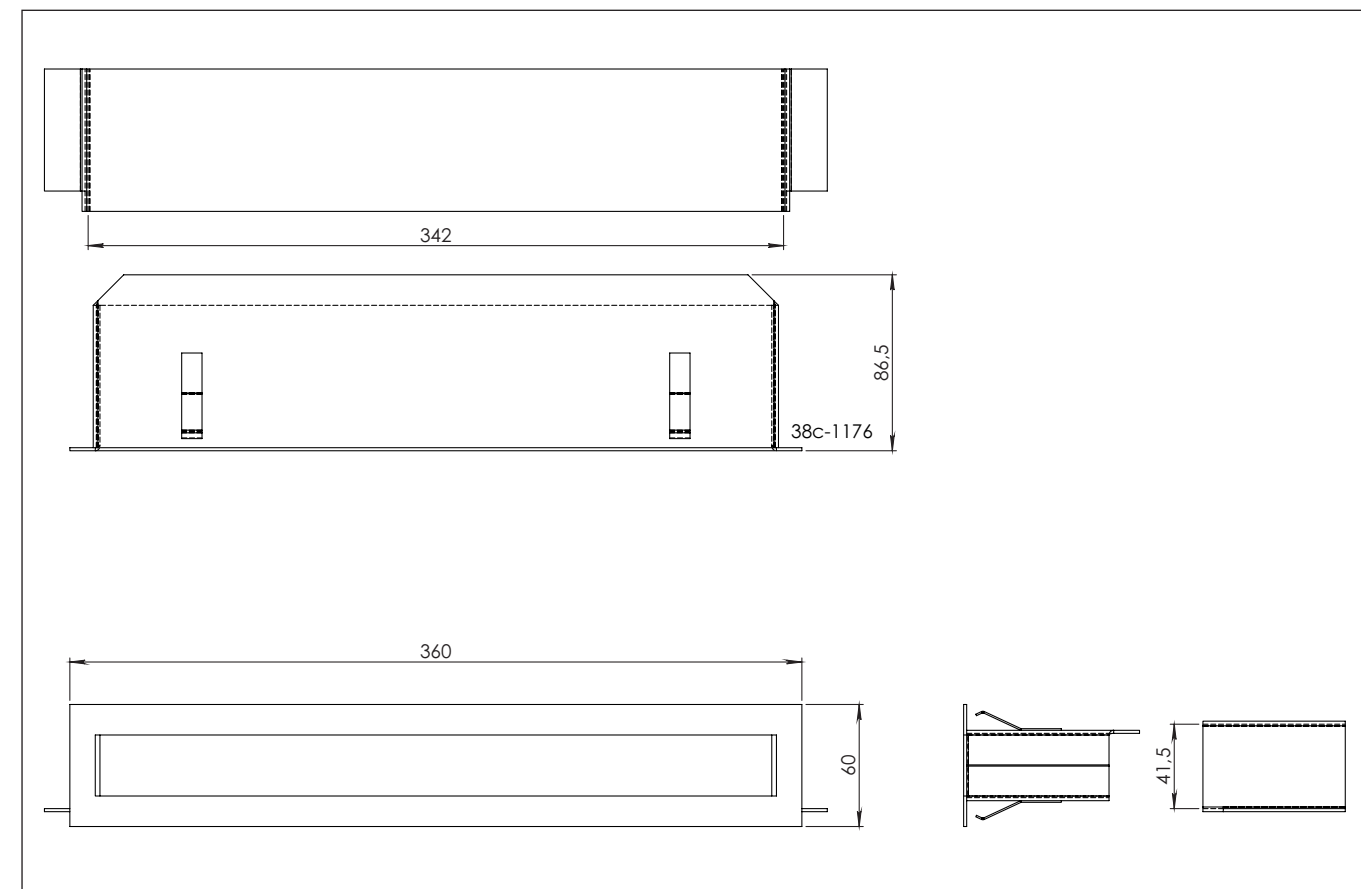
Afdanken

Indien u het element of de verlichting vervangt of verwijdert, moet u het via de reguliere weg afvoeren.

Bewaars dit document zorgvuldig

- De producent verklaart m.b.t. dit product dat:
- De materialen, welke in dit product worden toegepast, zijn zodanig gekozen dat de veiligheid en goede werking van dit product gewaarborgd is en bestand is tegen chemische, mechanische en thermische invloeden waaraan dit product gedurende de verwachte levensduur kan worden blootgesteld;
 - Geen asbest is verwerkt;

G B / I E



Foreword

Dear Customer,

Thank you for buying this DRU product. Our products are developed and manufactured to meet the highest quality, performance and safety requirements.

This booklet gives you clear instructions on installing the LUX SLEEVE component. Please contact your supplier if you require any further support.

Unpacking

Once everything has been unpacked, the packaging materials should be disposed of in an appropriate manner.

Preparation

If the heater has been designed to be installed snugly into a chimney breast of incombustible, heat-resistant material, the chimney breast should be ventilated. The LUX SLEEVE vent component serves to ventilate the chimney breast. The chimney breast could be made of brick or other material such as Promatect.

Installation and maintenance

- The element is to be installed by a qualified installer.
- The element may not be installed in surroundings.
- The springs (1) hold the element in place.
- Clean regularly with a damp cloth.
- To clean stubborn stains, use a non-caustic, non-abrasive detergent.

Fitting the LUX SLEEVE

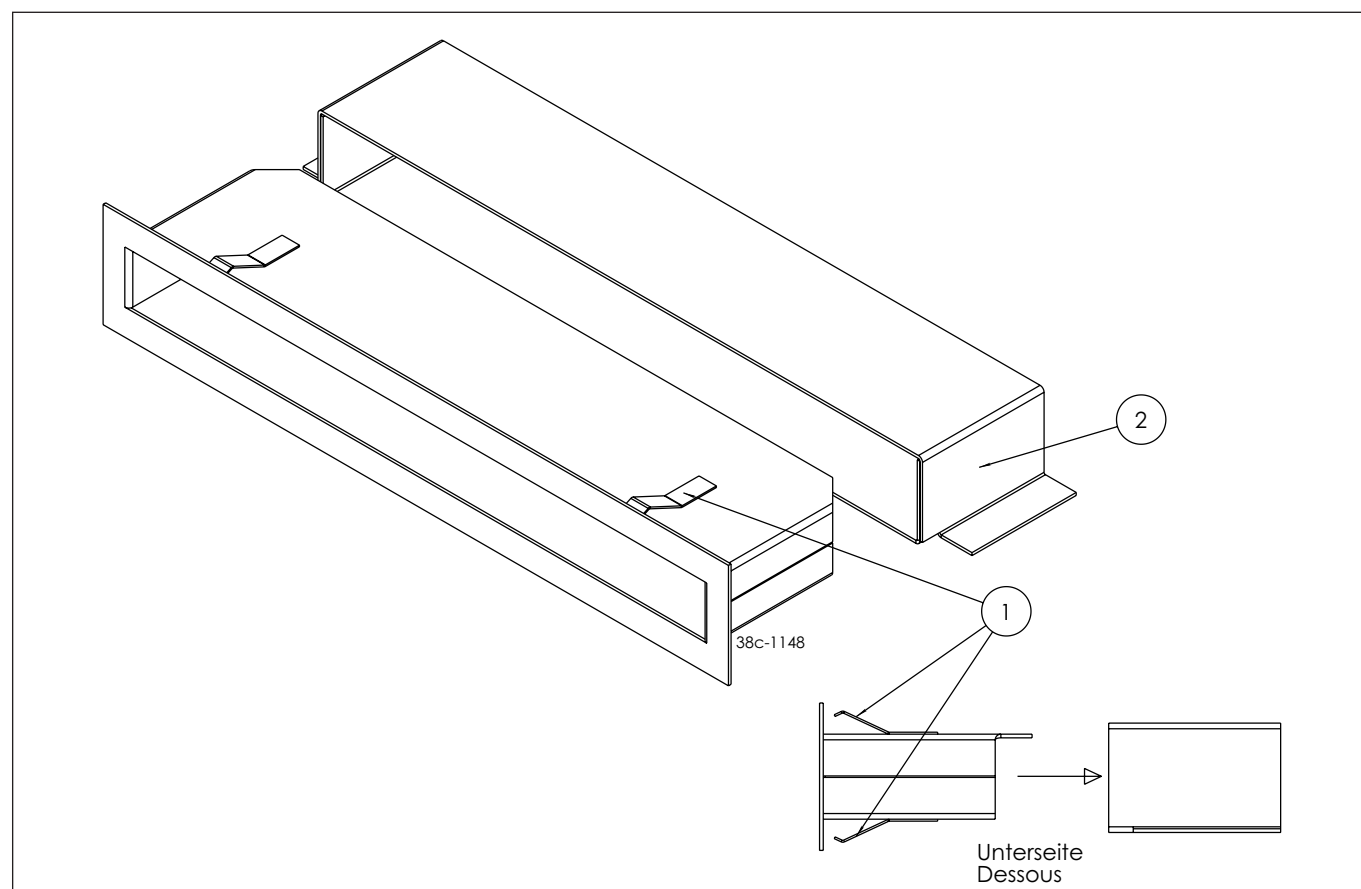
- LUX SLEEVE can be used in a chimney breast made of brick or sheet material approx. 15 mm thick (e.g. Promatect).
- Make a rectangular hole 41,5 mm x 342 mm (h x w) in chimney breast.
- The metal support frame (2) supplied can be used to fit the element into a brick chimney breast.
- You can determine the exact position yourself, but it is recommended that the bottom of the LUX SLEEVE component be approx. 1.85 m high to avoid people looking into it.
- Press the element into the recess or the metal support (2), with the narrow side down.

Disposal

If you remove or replace the lighting, it should be disposed of in an appropriate manner.

Please keep this document carefully

- In respect of this product the manufacturer declares that:
- The materials used for this product were selected to guarantee that this product is safe, works correctly and will resist any chemical, mechanical and/or thermal influences to which it could be exposed during its expected service life;
 - No asbestos has been used;

D E I A T / B E I L U I C H**Erst einige Worte**

Sehr geehrter Kunde,

Herzlichen Dank für den Kauf dieses DRU Produktes. Unsere Produkte sind entwickelt und fabriziert nach den höchst möglichen Qualitäts-, Leistungs- und Sicherheitsanforderungen

In diesem Heft finden Sie Instruktionen für die Installation des Elementes LUX SLEEVE. Möchten Sie mehr Unterstützung, nehmen Sie dann mit Ihrem Lieferanten Kontakt auf.

Auspacken

Wenn Sie mit dem Auspacken fertig sind, muss die Verpackung über den regulären Weg entsorgt werden.

Vorbereitung

Bei einem Ofen, der für einen stracken Einbau in einen Kaminüberbau von nicht brennbarem und hitzebeständigem Material entworfen ist, muss der Kaminüberbau entlüftet werden.

Das Ventilationselement LUX SLEEVE ist zur Entlüftung des Kaminüberbaus.

Einen Kaminüberbau kann man von Stein oder von einem anderen Material, z. B. Promatect, bauen.

Aufstellung und Wartung

- Die Installation des Elements muss durch einen anerkannten Installateur geschehen.
- Das Element nicht in einem feuchten Raum aufstellen.
- Das Element wird zwischen die Federn (1) geklemmt.
- Regelmäßig mit einem feuchten Tuch abwaschen.
- Beim Reinigen von hartnäckigem Schmutz ein nicht beißendes und nicht scheuerndes Mittel gebrauchen.

Montage des Elementes LUX SLEEVE

- LUX SLEEVE können Sie bei einem Kaminüberbau von Stein oder bei einem Kaminüberbau von Plattenmaterial von ca. 15 mm dick gebrauchen, (z. B. Promatect).
- Machen Sie ein rechteckiges Loch an einem selbst zu bestimmenden Platz von 41,5 mm x 342 mm (HxB) in den Kaminüberbau.
- Sie können bei einem gemauerten Kaminüberbau Gebrauch machen von dem mitgelieferten Einbaugestell (2).
- Wir empfehlen Ihnen, die Unterseite des Elements LUX SLEEVE auf ca. 1.85 Meter Höhe an zu bringen, um ein Hineinsehen zu verhindern.
- Drücken Sie das Element mit der schmalen Unterseite in das vorgefertigte Loch oder in den Einbaurahmen (2).

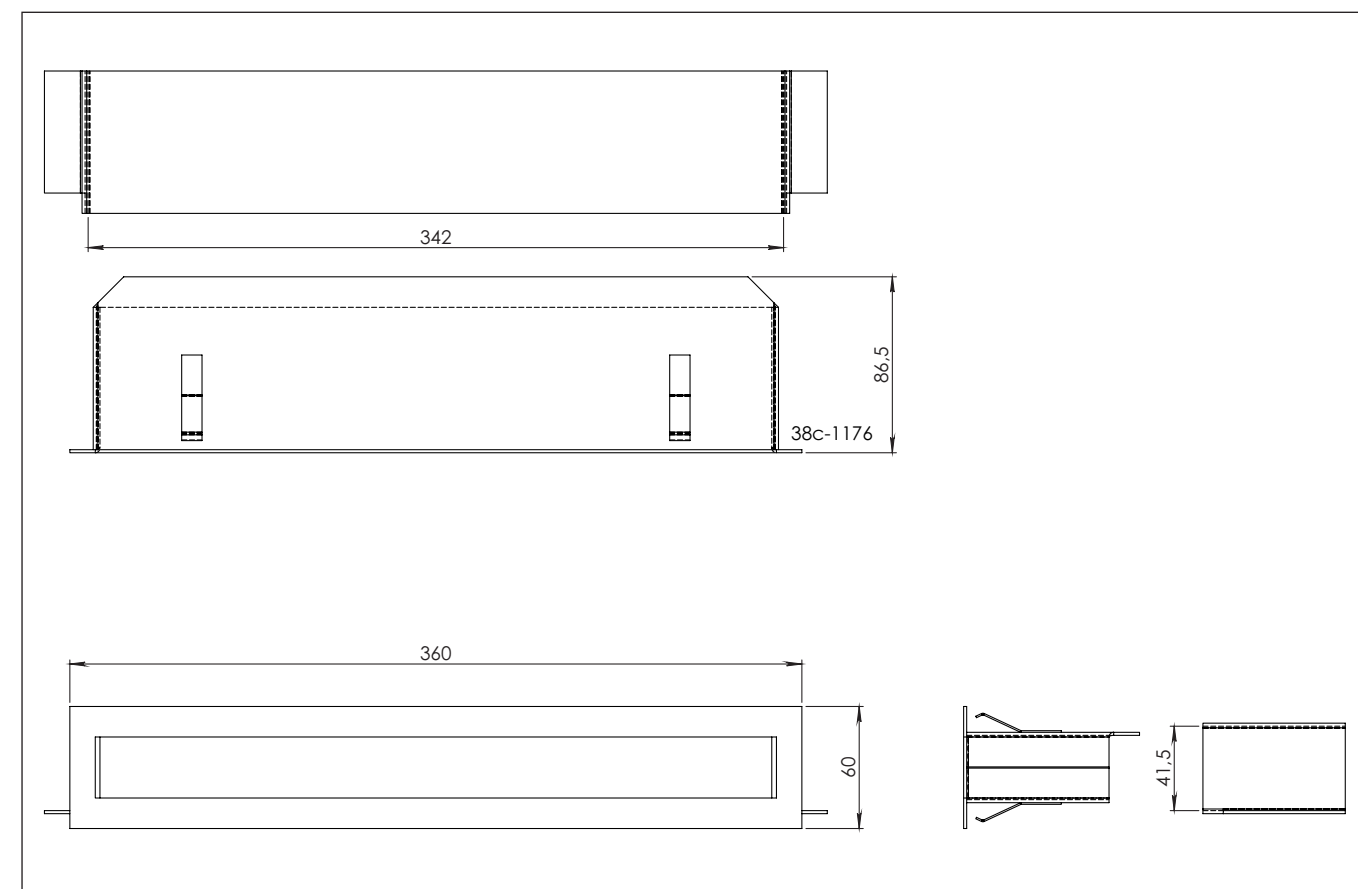
Entsorgen

Wenn Sie das Element oder die Beleuchtung erneuern oder entfernen, müssen Sie es über den regulären Weg entsorgen.

Bewahren Sie dieses Dokument sorgfältig

Der Produzent erklärt bezüglich dieses Produktes:

- Die gebrauchten Materialien in diesem Produkt sind so gewählt, dass die Sicherheit ein gutes Funktionieren des Produkts gewährleistet und beständig ist gegen chemische, mechanische en thermische Einflüsse, an die das Produkt bei der zu erwartenden Lebensdauer bloßgestellt werden kann;
- Hierin ist kein Asbest verarbeitet;

F R I B E I L U I C H**Avant-propos**

Cher client,

Nous vous remercions d'avoir acheté ce produit DRU. Nos produits sont conçus et fabriqués conformément aux normes de qualité, de service et de sécurité les plus strictes.

Vous trouverez dans ce fascicule des instructions concernant l'installation de l'élément LUX SLEEVE. Pour un soutien supplémentaire, veuillez prendre contact avec votre distributeur.

Déballage

Une fois les pièces déballées, veuillez déposer l'emballage dans un container d'évacuation de déchets ordinaires.

Préparation

Si l'appareil est conçu pour un encastrement bien ajusté dans un manteau à construire avec un matériel incombustible et réfractaire, ce manteau doit être convenablement aéré.

L'élément de ventilation LUX SLEEVE a pour fonction d'aérer le manteau.

Le manteau peut être construit au moyen de pierres ou d'un autre matériau, comme le promatect par exemple.

Installation et entretien

- L'installation de l'élément doit être faite par un installateur agréé.
- Ne placez pas l'élément dans un espace humide.
- Les ressorts (1) maintiennent l'élément en place.
- Nettoyez l'élément périodiquement avec un chiffon mouillé.
- N'utilisez pour le nettoyage de taches tenaces ni produit abrasif ni produit récurrent.

Montage de l'élément LUX SLEEVE

- L'élément LUX SLEEVE peut être placé dans un manteau en pierre ou fait de panneaux d'environ 15 mm d'épaisseur (promatect par exemple).
- Creusez une cavité carrée de 41,5 mm x 342 mm (hxl) dans le manteau à l'endroit que vous désirez.
- Dans le cas d'un manteau en maçonnerie, vous pouvez utiliser le coffre encastrable fourni (2).
- Il est conseillé de prévoir l'emplacement de la partie inférieure de l'élément LUX SLEEVE à 1 mètre 85 de hauteur pour qu'il ne soit pas visible.
- Enfoncez l'élément dans la cavité faite ou dans le coffre encastrable (2), le côté le plus petit en dessous.

Rebut

Au cas où vous remplacez ou retirez l'élément ou l'éclairage, veuillez le jeter dans un container de déchets ordinaire.

Conservez soigneusement ce fascicule

Le producteur déclare qu'en ce qui concerne ce produit:

- les matériaux employés ont été sélectionnés pour garantir la sécurité et le bon fonctionnement de ce produit et pour résister aux influences chimiques, mécaniques et thermiques auxquelles ce produit peut être soumis pendant sa durée de vie escomptée.
- Sans trace d'asbest;