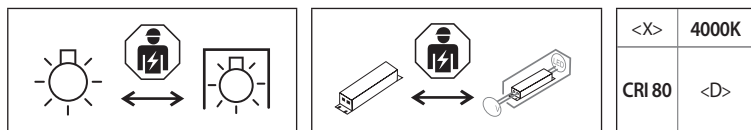
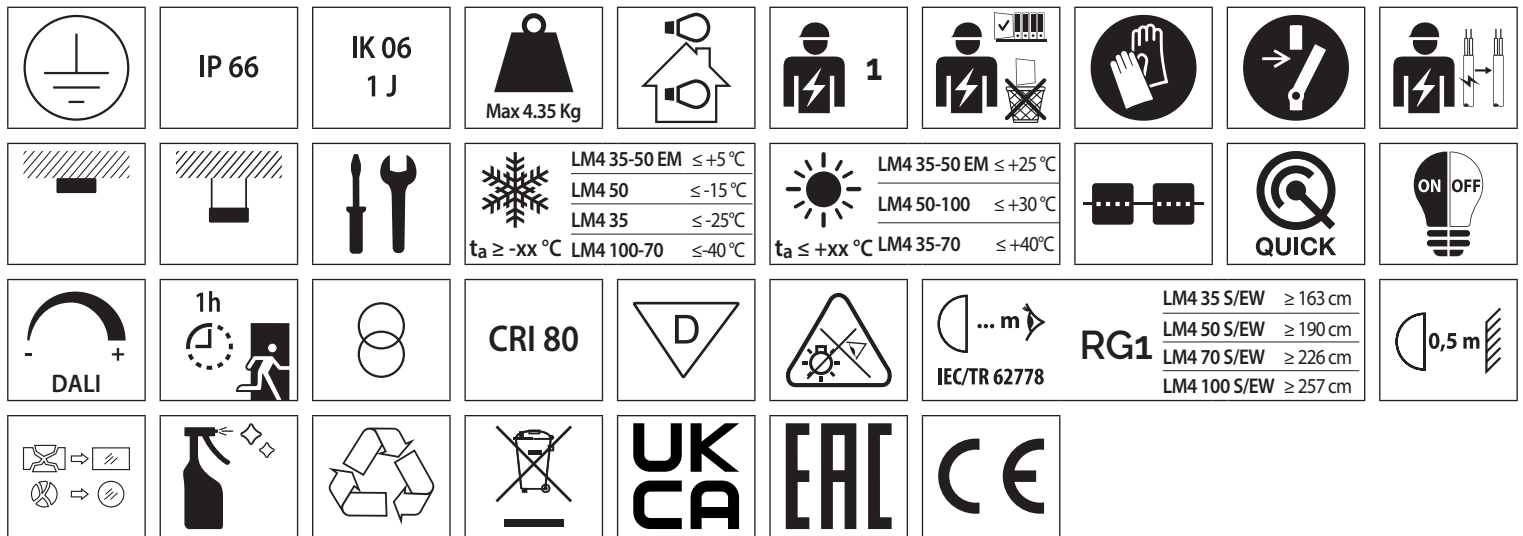


LM4



IT Questo prodotto contiene una sorgente luminosa di classe di efficienza energetica <X>.

DE Dieses Produkt enthält eine Lichtquelle der Energieeffizienzklasse <X>

ES Este producto contiene una fuente luminosa de clase de eficiencia energética <X>

PT Este produto contém uma fonte luminosa de classe de eficiência energética <X>

HR Ovaj proizvod sadrži izvor svjetlosti klase energetske učinkovitosti <X>

SK Tento výrobok obsahuje svetelný zdroj energetickej triedy <X>

HU Ez a termék <X> energiahatékonysági osztályba tartozó fényforrást tartalmaz

BG Този продукт съдържа източник на светлина с клас на енергийна ефективност <X>

DA Dette produkt indeholder en lyskilde i energieffektivitetsklasse <X>

SV Denna produkt innehåller en ljuskälla av energiklass <X>

ET See toode sisaldab valgusallikat, mille energiatõhususe klass on <X>

LT Šiame gaminyje yra <X> energinio efektyvumo klasės šviesos šaltinis

BE Гэты выбрaк змяшчае крыніцу святла з энергаэфектыўнасцю класа <X>

EL Αυτό το προϊόν περιέχει μια πηγή φωτός κλάσης ενεργειακής απόδοσης <X>

MT Dan il-prodott fih sors ta' dawl ta' klassi tal-effiċjenza enerġetika <X>

AR هذا المنتج يحتوي على مصدر ضوئي من فئة كفاءة طاقة <X>

EN This product contains a light source of energy efficiency class <X>

FR Ce produit contient une source lumineuse d'une classe d'efficacité énergétique <X>

NL Dit product bevat een lichtbron met energielabel <X>

SL Ta izdelek vsebuje svetlobni vir razreda energijske učinkovitosti <X>

CS Tento výrobek obsahuje světelný zdroj energetické třídy <X>

PL Ten produkt zawiera źródło światła o klasie efektywności energetycznej <X>

RO Acest produs conține o sursă de lumină din clasa de eficiență energetică <X>

GA Tá solasfhoinsé sa táirge seo atá ar aicme éifeachtúlachta fuinnimh <X>

NO Lyskilden i dette produktet tilhører energieffektivitetsklasse <X>

FI Tämä tuote sisältää valonlähteen, jonka energiatehokkuusluokka on <X>

LV Produkts satur gaismas avotu ar <X> energoefektivitātes klasi

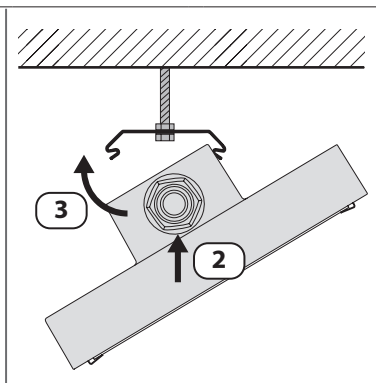
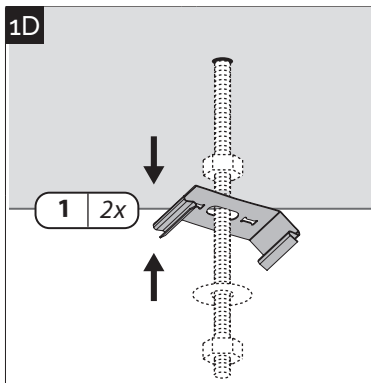
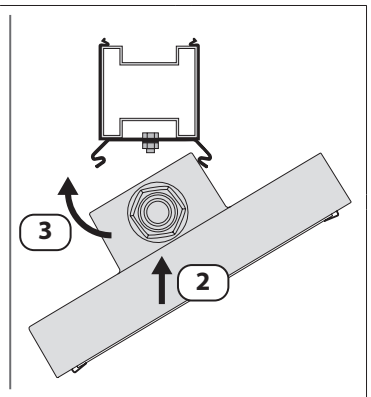
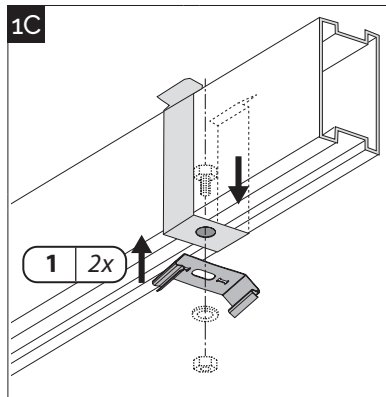
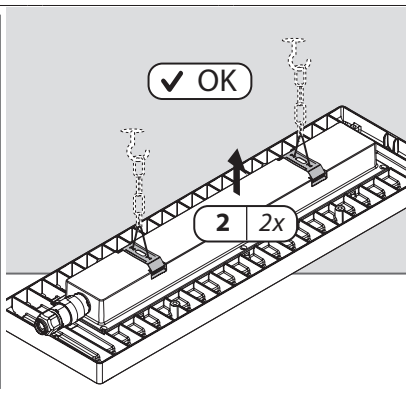
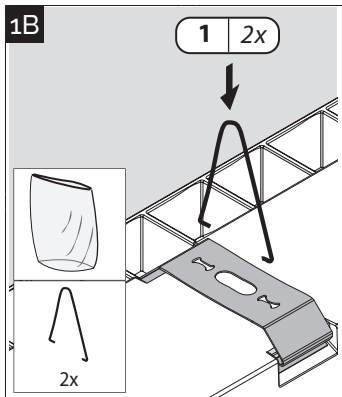
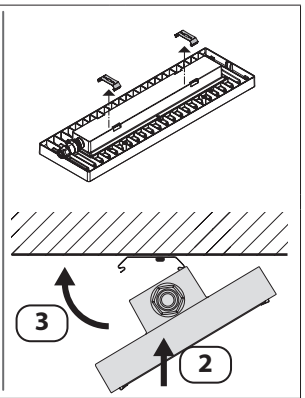
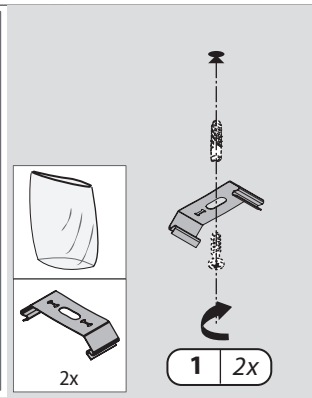
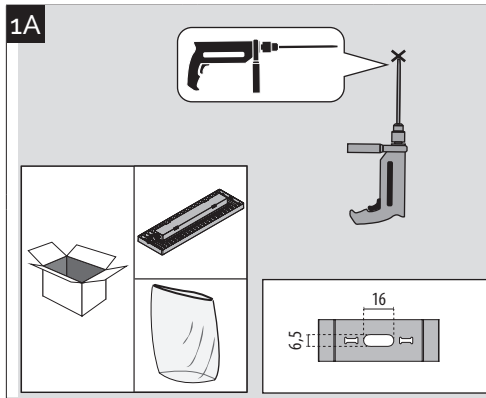
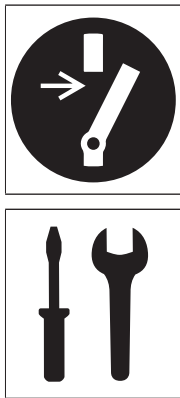
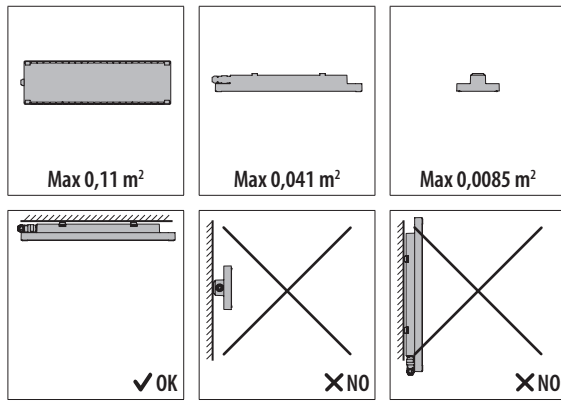
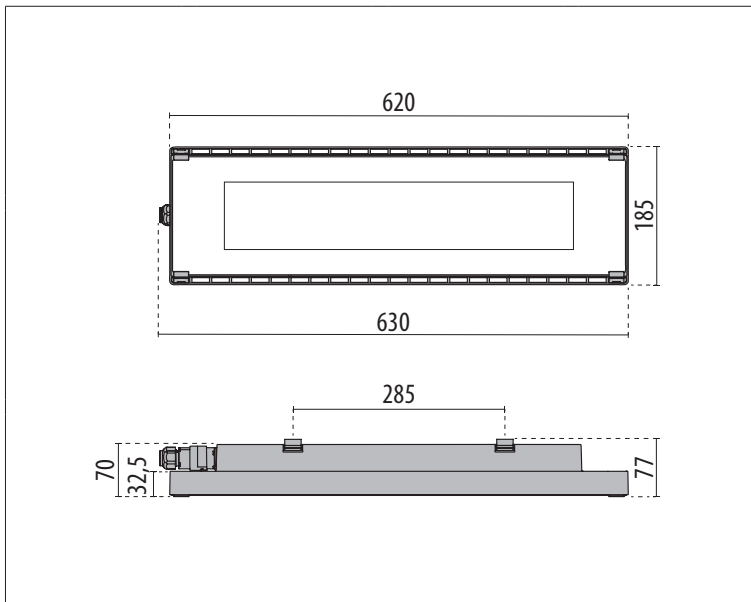
RU Данное изделие содержит источник света с классом энергетической эффективности <X>

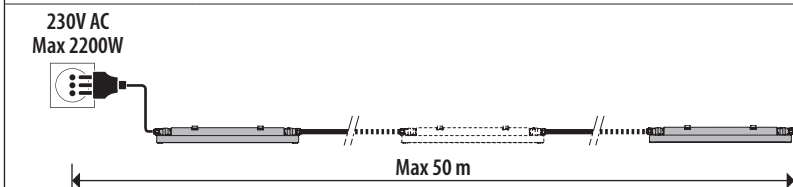
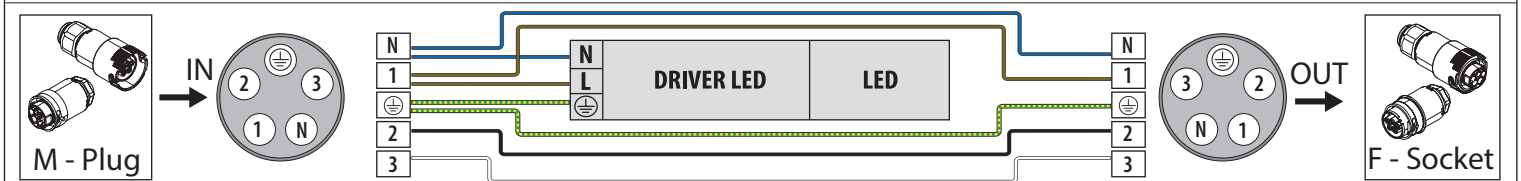
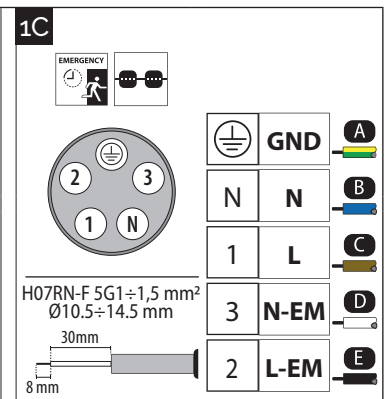
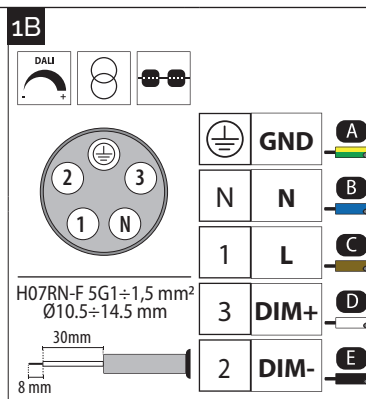
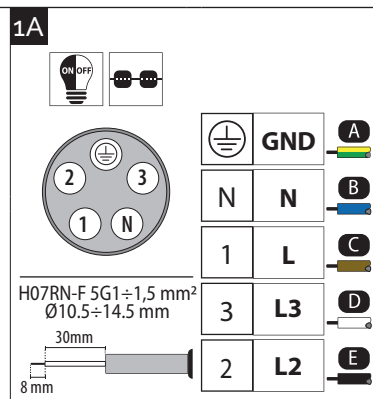
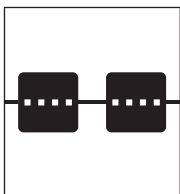
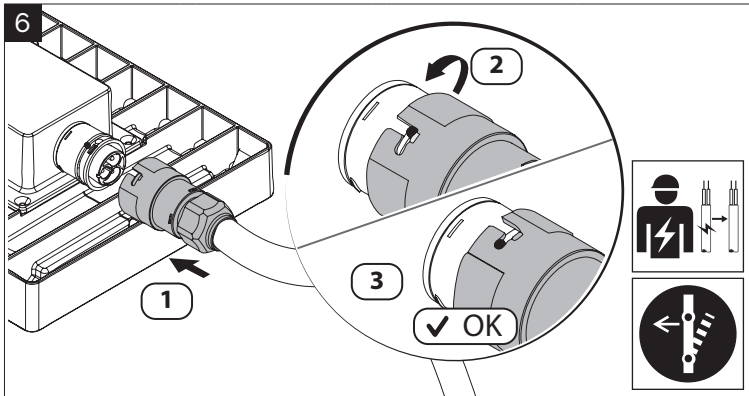
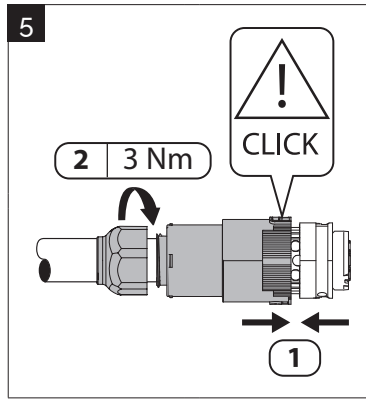
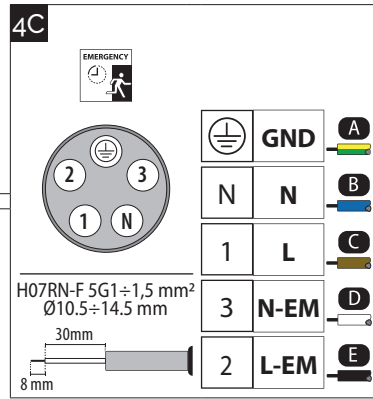
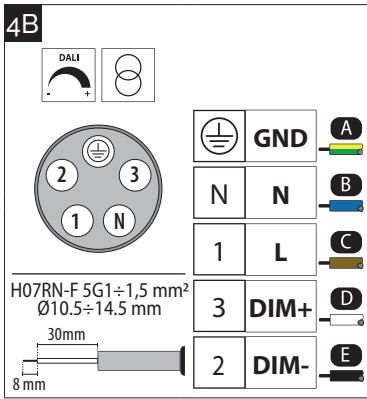
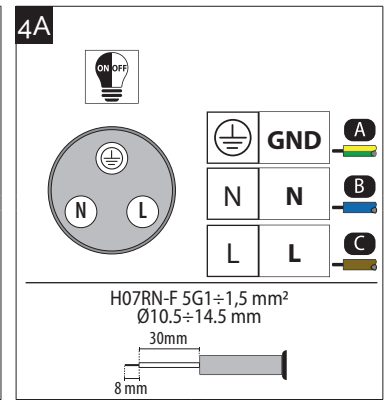
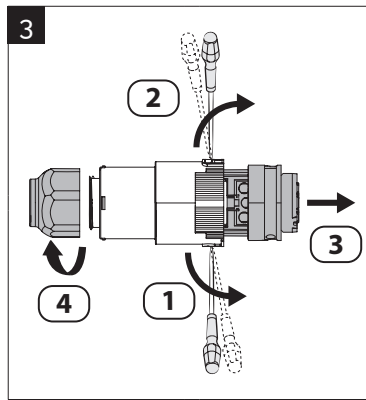
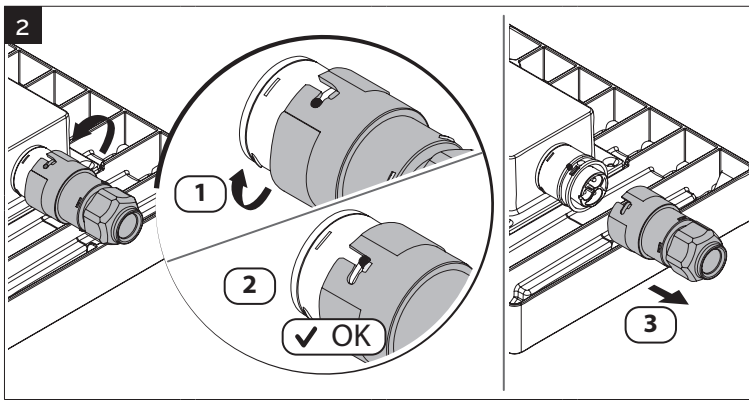
KK Бул өнімде энергия тиімділігі класы <X> жарық көзі бар

TR Bu ürün, <X> enerji verimliliği sınıfındaki bir ışık kaynağı içerir

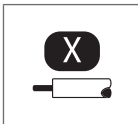
ZH 此产品包含能效等级为 X 的光源

HE מוצר זה מכיל מקור אור בעל סיווג יעור אנרגטי <X>





H07RN-F 1,5 mm ²	35 W	50 W	70 W	100 W
	Max 60 pcs	Max 40 pcs	Max 28 pcs	Max 20 pcs



A	YELLOW/GREEN	IT Giallo/Verde	DE Gelb/Grün	FR Jaune/Vert	ES Amarillo/Verde	NL Geel/Groen	PT Amarelo/Verde	SL Rumen/Zelen
	HR Žuti/Zeleni	CS Žlutý/Zelený	SK Žltý/Zelený	PL Żółty/Zielony	HU Sárga/Zöld	RO Galben/Verde	BG Жълт/Зелен	GA Buí/Glas
	DA Gul/Grøn	NO Gul/Grønn	SV Gul/Grön	FI Keltainen/Vihreä	ET Kollane/Roheline	LV Dzeltens/Zaļais	LT Geltonas/Zalias	RU Желтый/Зелёный
	BE Желтый/Зелёный	KK Сары/Жасыл	EL Κίτρινο/Πράσινο	TR Sarı/Yeşil	MT Isfar/Ahdar	ZH 黄色/绿色	AR أصفر/أخضر	HE צהוב/ירוק
B	BLU	IT Blu	DE Blau	FR Bleu	ES Azul	NL Blauw	PT Azul	SL Moder
	HR Plavi	CS Modrý	SK Modrý	PL Niebieski	HU Kék	RO Albastru	BG Синь	GA Gorm
	DA Blå	NO Blå	SV Blå	FI Sininen	ET Sinine	LV Zils	LT Mėlynas	RU Синий
	BE Синий	KK Көк	EL Μπλε	TR Mavi	MT Blu	ZH 蓝色	AR أزرق	HE כחול
C	BROWN	IT Marrone	DE Braun	FR Marron	ES Marrón	NL Bruin	PT Marrom	SL Rjav
	HR Smeđi	CS Hnědý	SK Hnedý	PL Brązowy	HU Barna	RO Maro	BG Кафяв	GA Donn
	DA Brun	NO Brun	SV Brun	FI Ruskea	ET Pruun	LV Brūns	LT Rudas	RU Коричневый
	BE Коричневый	KK Қоңыр	EL Καφέ	TR Kahverengi	MT Kannella	ZH 棕色	AR بني	HE חום
D	WHITE	IT Bianco	DE Weiss	FR Blanc	ES Blanco	NL Wit	PT Branco	SL Bel
	HR Bijeli	CS Bílý	SK Biely	PL Biały	HU Fehér	RO Alb	BG Бял	GA Bán
	DA Hvid	NO Hvit	SV Vit	FI Valkoinen	ET Valge	LV Balts	LT Baltas	RU Белый
	BE Белый	KK Ақ	EL Λευκό	TR Beyaz	MT Abjad	ZH 白色	AR أبيض	HE לבן
E	BLACK	IT Nero	DE Schwarz	FR Noir	ES Negro	NL Zwart	PT Preto	SL Črn
	HR Crni	CS Černý	SK Čierný	PL Czarny	HU Fekete	RO Negru	BG Черн	GA Dubh
	DA Sort	NO Svart	SV Svart	FI Musta	ET Must	LV Melns	LT Juodas	RU Черный
	BE Черный	KK Қара	EL Μαύρο	TR Siyah	MT Iswed	ZH 黑色	AR أسود	HE שחור



IT Segnalazione di controllo: L'evidenza dello stato di presenza rete e buon funzionamento del sistema di ricarica è data dall'accensione del diodo LED. In caso di mancato funzionamento del diodo, ispezionare quanto prima l'apparecchio.

Accumulatori: Dopo l'installazione l'autonomia dichiarata è garantita dopo una ricarica di 15 ore. Si consiglia di effettuare subito dopo un ciclo di scarica completa per condizionare gli accumulatori. In seguito effettuare periodicamente (almeno ogni 2 mesi) un ciclo completo di scarica/carica al fine di valutare l'efficienza delle batterie. Evitare di sottoporre gli accumulatori a cicli incompleti di carica/scarica. Gli accumulatori vanno sostituiti quando l'apparecchio non raggiunge l'autonomia dichiarata oppure dopo 500 cicli di carica/scarica ed ogni 4 anni dalla data di marcatura, con analoghi di pari caratteristiche e prestazioni. Collegare gli accumulatori alla scheda mediante i connettori previsti e chiudere nuovamente l'apparecchio.

DE Kontrollsignal: Eine LED zeigt die Betriebsbereitschaft an und dass die Batterie geladen wird. Leuchtet die LED bei eingeschaltetem Netz nicht, Leuchte nach Ausschalten des Stromnetzes sofort überprüfen

Akku-Set: Die Ladezeit der Batterie beträgt 15h. Ein kompletter Lade- und Entladezyklus gewährleisten einen einwandfreien Betrieb und eine längere Lebensdauer der Batterien. Es wird empfohlen, diesen Vorgang zur Kontrolle alle 2 Monate zu wiederholen. Eine Teilentladung oder Ladung ist zu vermeiden. Um einen sicheren Betrieb zu gewährleisten, wird empfohlen, den Batteriesatz nach 500 Lade-/Entladezyklen oder alle 4 Jahre durch einen neuen des gleichen Typs zu ersetzen. Die Akkus mittels der entsprechenden Steckverbinder mit der Platine verbinden und die Leuchte erneut schließen.

ES Señalización de control: el encendido del diodo LED evidencia la presencia de la red y el buen funcionamiento del sistema de recarga. Si el diodo no funcionara inspeccionar el aparato.

Accumuladores: Después de la instalación la autonomía declarada está garantizada después de una recarga de 15 horas. Se aconseja efectuar en seguida un ciclo de descarga completa para acondicionar los acumuladores. Luego, efectuar periodicamente (por lo menos cada dos meses) un ciclo completo de descarga/carga al fin de evaluar la eficiencia de las baterías. Evitar someter los acumuladores a ciclos incompletos de carga/descarga. Reemplazar los acumuladores una vez que el aparato no llegue a la autonomía declarada de marcación, con acumuladores analogos o con iguales características y prestaciones. Conectar los acumuladores a la ficha mediante los conectores previstos y cerrar nuevamente la luminaria.

EN Control signal: a LED light indicates the luminaire's proper operation and that the battery set is under charge. If the diode is turned off with mains on, check immediately the luminaire, after having switched off mains.

Battery set: When installation is completed, batteries will be in full charge after 15 hours operation. It is then advisable to effect one complete discharge/charge cycle to obtain an optimal battery performance and longer life. It is also advisable to effect periodically (every 2 months) one discharge and charge cycle in order to check the batteries efficiency and correct operation. Do not effect partial discharge and charge cycle. In order to assure the system efficiency replace the battery set after 500 discharge/charge cycles or every four years with ones of the same type and features. Connect the batteries to the inverter by means of the proper connectors and close the luminaire.

FR Signalisation de controle: le diode LED indique que le réseau est actif et que le système de recharge fonctionne régulièrement. En cas de mauvais fonctionnement du diode, contrôler l'appareil aussitôt.

Accumulateurs : Après avoir effectué l'installation, l'autonomie déclarée est garantie après avoir rechargé les batteries pendant 15 heures. Tout de suite après, il est conseillé d'effectuer un cycle de déchargement complet pour conditionner les accumulateurs. Par la suite, effectuer périodiquement (au moins tous les 2 mois) un cycle complet de rechargement / déchargement afin d'évaluer l'efficacité des batteries. Éviter de soumettre les batteries à des cycles incomplets de chargement / déchargement. Les accumulateurs devront être remplacés lorsque l'appareil n'atteint pas l'autonomie déclarée ou encore après 500 cycles de rechargement/déchargement ainsi que tous les 4 ans à compter de la date de marquage, avec des accumulateurs possédant les mêmes caractéristiques et les mêmes prestations. Raccorder les accumulateurs sur la fiche au moyen des connecteurs prévus à cet effet et refermer l'appareil.

NL Controlesignaal: een LED geeft aan of de armatuur goed werkt en of de batterij opgeladen wordt of niet. Als de diode wordt uitgezet met de hoofdschakelaar aan, controleer dan meteen de armatuur nadat men de hoofdschakelaar heeft uitgezet.

Batterijenset: Als de installatie voltooid is, zijn de batterijen na 15 uur volledig opgeladen. Het is raadzaam om dan een complete ontlading/opladingcyclus uit te voeren om optimale batterij-prestaties en levensduur te verkrijgen. Het is ook raadzaam om regelmatig (elke 2 maanden) een ontlading en oplading cyclus uit te voeren om de efficiëntie en goede werking van de batterijen te controleren. Voer geen gedeeltelijke oplading en ontlading cyclus uit. Om te zorgen voor de efficiëntie van het systeem de batterijenset na 500 ontlading/oplading cycli of elke 4 jaar vervangen door een set van hetzelfde type en met dezelfde eigenschappen. Sluit de accu's aan op de omvormer door middel van de juiste connectoren en sluit het armatuur af.

PT Sinalização de controlo: a indicação do estado de presença da rede e do bom funcionamento do sistema de recarga é dado pelo acendimento do LED. No caso de mau funcionamento do LED, verificar imediatamente o aparelho.
Acumuladores: Após a instalação a autonomia declarada é garantida depois de uma recarga de 15 horas. Aconselha-se a efectuar um ciclo de descarga/carga completo para obter um melhor funcionamento dos acumuladores e aumentar o ciclo de vida. De seguida efectuar periodicamente (pelo menos cada 2 meses) um ciclo completo de descarga/carga. Evitar efectuar ciclos incompletos de carga/descarga dos acumuladores. Os acumuladores são substituídos por análogos com iguais características e prestações, quando o aparelho não atinge a autonomia declarada ou após 500 ciclos de carga/descarga e após 4 anos da data de marcação. Ligar os acumuladores ao inverter por meio dos conectores previstos e fechar novamente o aparelho.

HR Kontrolna signalizacija: Uključivanje LED diode ukazuje na stanje mrežne prisutnosti i na dobar rad sustava punjenja. U slučaju da se dioda ne uključi, pregledajte što prije uređaj.
Baterije: Nakon završetka instaliranja, deklarirana autonomija je zajamčena nakon 15 sati punjenja. Preporučuje se da odmah nakon toga izvršite ciklus potpunog pražnjenja kako bi se baterije prilagodile. Zatim periodički (najmanje svaka 2 mjeseca) izvršite kompletan ciklus pražnjenja/punjenja kako biste procijenili efikasnost baterija. Izbjegavajte izlaganje baterija nepotpunim ciklusima punjenja/pražnjenja. Baterije je potrebno zamijeniti kada uređaj ne postigne deklariranu autonomiju ili nakon 500 ciklusa punjenja/pražnjenja i svake 4 godine od datuma proizvodnje, analognim baterijama jednakih karakteristika i performansi. Spojite baterije na ploču pomoću priloženih konektora i ponovno zatvorite uređaj.

SK Kontrolna signalizacija: LED dioda nam prikazuje stanje baterije (polna-gori, prazna-ne gori). V primeru, da tudi pod napetostjo LED dioda ne gori, je treba kontrolirati napravo. Naprava je opremljena z vezjem za varnostno blokado v primeru okvare sijalke. Ta sistem se vklopi tako v primeru, ko se sijalka ne prižge, kot v primeru da smo nalašč odstranili sijalko.
Akumulátor: Po ukončení montáže bude akumulátor plne nabitý po 15 hodinách. Po jeho nabití sa odporúča jeho úplné vybitie a nabitie, aby sa dosiahol optimálny výkon a životnosť akumulátora. Zároveň sa odporúča vykonať tento postup – cyklus vybitia/nabitia každé 2 mesiace kvôli testu výkonu a stavu akumulátora a správnej funkčnosti svietidla. Nevýkonávajte čiastočné vybitie/nabitie akumulátora. Pre zabezpečenie optimálnej funkčnosti systému po 500 cykloch vybitia/nabitia, alebo každé 4 roky, nahradte akumulátor novým akumulátorom rovnakého typu. Akumulátory pripojte ke karté pomocou príslušných konektorov a znovu prístroj zavrite.

HU Ellenőrző jelzés: A hálózati jelenlét állapotát és a töltőrendszer megfelelő működését a LED-dióda világítása jelzi. Ha a dióda nem világít, meg kell vizsgálni a készüléket.
Akkumulátorok: a készüléket úgy szállítják, hogy az akkumulátorok le vannak választva az inverter kártyáról. Telepítés után a megadott üzemi idő 24 óráig feltöltés után garantált. Az akkumulátorok kondicionálásához célszerű közvetlenül a feltöltés után egy teljes kisütési ciklust végezni. Ezután rendszeresen (legalább 2 havonta) végezzen el egy teljes kisütési/feltöltési ciklust az akkumulátorok hatékonyságának felmérése érdekében. Ügyeljen arra, hogy ne tegye ki az akkumulátorokat nem teljes töltési/kisütési ciklusoknak. Az akkumulátorokat akkor kell kicserélni, ha a készülék nem éri el a megadott üzemi időt, vagy 500 feltöltési/kisütési ciklus után, illetve a jelöléstől számított 4 évenként, hasonló, azonos jellemzőkkel és teljesítménnyel rendelkező akkumulátorokra. Csatlakoztassa az akkumulátorokat a mellékelt csatlakozáson keresztül a kártyához, és ismét zárja le a készüléket.

BG Сигнализация на управление: Доказателство за статус а на налична мрежа и правилното функциониране на системата за зареждане е включването на LED индикатора. В случай на липса на функциониране на диода, проверете уреда възможно най-скоро.
Акумулатори: След инсталиране декларираната автономност се гарантира след едно зареждане от 15 часа. Препоръчва се да се извърши веднага след пълен цикъл на изтощаване, за да се кондиционират акумулаторите. След това, извършвайте периодично (поне на всеки 2 месеца) пълен цикъл на изтощаване/зареждане, за да се оцени ефективността на батериите. Избягвайте да подлагате акумулаторите на непълни цикли на зареждане/изтощаване. Акумулаторите трябва да се сменят, когато устройството не достигне декларираната автономност или след 500 цикъла на зареждане/изтощаване и на всеки 4 години от датата на маркировка, а аналогични с еднакви характеристики и ефективност. Свържете акумулаторите към платката посредством предоставените конектори и затворете отново уреда.

DA Kontrolsignal: et LED-lys angiver armaturets korrekte funktion, og at batteriet er under opladning. Hvis dioden slukkes med lysnettet tilsluttet, skal du straks kontrollere armaturet, efter at have slukket lysnettet.
Batterisæt: Efter installationen er autonomien garanteret efter en opladning på 15 timer. Vi anbefaler, at batterierne straks bruges helt i bund og oplades igen for at opnå bedste ydeevne og forlænge batteriets levetid. Vi tilråder også til periodisk (mindst hver anden måned) at udføre en komplet opladning/aflednings cyklus for at vurdere effektiviteten af batterierne. Udsæt aldrig batterierne for ufuldstændige cykler af opladning / afledning. Batterisættet skal udskiftes, når de ikke holder den angivne autonomi længere, eller efter 500 cykler opladning / afledning og ellers hvert fjerde år fra datomærkning, med batterier med lignende egenskaber og med samme ydelse. Tilslut batterierne til kortet ved brug af de medfølgende stik, og luk apparatet igen.

SL Kontrolna signalizacija: stanje prisotnosti omrežja in pravilnost delovanja sistema za polnjenje javlja vklopljena LED lučka. V primeru nedelovanja kontrolne lučke nemudoma preverite delovanje naprave.
Baterije: Po montaži bo baterija povsem napolnjena po 15 urah polnjenja. Ob prvi uporabi je priporočljivo opraviti cikel popolne izpraznitve in polnjenja baterije, da se doseže optimalno zmogljivost ter trajnost baterije. V nadaljevanju je prav tako priporočljivo občasno (vsaka 2 meseca) opraviti en cikel popolne izpraznitve in polnjenja, da preverite učinkovitost in pravilnost delovanja. Baterije praznite in polnite le deloma. Za zagotovitev učinkovitosti sistema baterijo zamenjajte po 500 ciklih praznjenja/polnjenja ali vsaka 4 leta z baterijo enakega tipa in zmogljivosti. Baterije priključite na pretvornik z ustreznima spojnikoma. Vstavite sijalko in napravo zaprite.

CS Kontrolní signalizace: připojení sítě a správná činnost nabíjecího systému jsou indikovány rozsvícením LED diody. Když dioda při zapojení do sítě nesvítí, svítidlo odpojte a co nejdříve zkontrolujte.
Akumulátory: Po instalaci je uvedená výdrž zaručena po nabíjení po dobu 15 hodin. Doporučujeme pak ihned provést úplný cyklus vybití, aby se akumulátory naformátovaly. Potom pravidelně (nejméně jednou za 2 měsíce) proveďte kompletní cyklus vybití/nabití, aby se vyhodnotila účinnost baterií. Zamezte provádění neúplných cyklů nabití/vybití akumulátorů. Akumulátory se musí vyměnit za nové se stejnými vlastnostmi a výkonem, když svítidlo nedosahuje uvedeného výdrže nebo po 500 cyklech nabití/vybití a každé 4 roky od vyznačeného dne. Akumulátory připojte ke kartě pomocí příslušných konektorů a znovu přístroj zavřete.

PL Sygnalizacja kontrolna: lampka LED wskazuje prawidłowe funkcjonowanie oświetlenia i naładowaną baterię. Jeśli lampka gaśnie, należy jak najszybciej sprawdzić urządzenie, po jego uprzednim wyłączeniu.
Akumulatorki: Po instalacji, zadeklarowana gwarantowana autonomia wynosi 15 godzin. Zaleca się wykonanie cyklu pełnego rozładowania, w celu optymalizacji akumulatorków. Następnie należy okresowo (przynajmniej co 2 miesiące) wykonywać pełen cykl rozładowania/naładowania, w celu oceny wydajności akumulatorków. Unikać cykłów niepełnego naładowania/rozładowania akumulatorków. Akumulatorki muszą zostać wymienione, gdy urządzenie nie jest w stanie osiągnąć deklarowanej autonomii lub po 500 cyklach naładowania/rozładowania i po 4 latach od daty znakowania. należy je wymienić na akumulatorki o tych samych charakterystykach i wydajności. Podłączyć akumulatorki do karty, przy pomocy odpowiednich łączników. Włożyć żarówkę i zamknąć urządzenie.

RO Semnalizare de control: Starea de funcționare a rețelei și buna funcționare a sistemului de încărcare sunt indicate prin arunderea diodei LED. În cazul în care dioda nu funcționează, inspectați imediat dispozitivul.
Acumulatori: Dispozitivul este furnizat cu acumulatorii deconectați de la placa invertor După instalare, autonomia declarată este garantată după o încărcare de 24 de ore. Se recomandă efectuarea imediată a unui ciclu complet de descărcare pentru a condiționa acumulatorii. Ulterior, efectuați periodic (cel puțin o dată la 2 luni) un ciclu complet de descărcare/încărcare pentru a evalua eficiența bateriilor. Evitați supunerea acumulatorilor la cicluri incomplete de încărcare/descărcare. Acumulatorii trebuie înlocuiți atunci când aparatul nu mai atinge autonomia declarată sau după 500 de cicluri de încărcare/descărcare, precum și la fiecare 4 ani de la data marării, cu acumulatori similari, cu aceleași caracteristici și performanțe. Conectați acumulatorii la placă folosind conectorii prevăzuți și închideți din nou dispozitivul.

GA Comhartha rialaithe: léiríonn solas stiúir oibriú ceart an fearas solais agus go bhfuil an tacar ceallraí faoi mhúirear. Má tá an dé-oid casta as agus an príomhlíonra ar siúl, seiceáil an fearas solais láithreach, tar éis an príomhlíonra a mhúchadh.
Tacar ceallraí: Nuair a bheidh an tsuiteáil críochnaithe, beidh cadhnraí i gceannas iomlán tar éis oibriú 15 uair an chloig. Tá sé innholta ansin timthriall díluchtaithe/luchtaithe iomlán amháin a chur i bhfeidhm chun an fheidhmíocht ceallraí is fearr agus saolré níos faide a fháil. Tá sé innholta freisin timthriall urscaoilte agus muirir amháin a chur i bhfeidhm go tréimhsíúil (gach 2 mhí) chun éifeachtacht agus oibriú ceart na gcadhnraí a sheiceáil. Ná cuir éifeacht ar urscaoileadh páirteach agus timthriall muirir. Chun éifeachtacht an chórais a chinntiú, cuir cinn den chineál agus na gnéithe céanna in ionad an tacar ceallraí tar éis 500 timthriall díluchtaithe/luchtaithe nó gach cheithre bliana. Ceangail na cadhnraí leis an inbhéartóir trí na nascóirí cuí agus dún an fearas solais.

NO Kontrollvarsling: Varsel om at det er nettværk til stede og at ladesystemet er i god stand vil vises gennem tennning av LED-lampen. Dersom LED-lampen ikke fungerer, inspisert apparatet så raskt som mulig.
Batterier: Etter installasjon garanteres uavhengig funksjon etter en 15 timer opplading. Det anbefales å gjennomføre en syklus med fullstendig utladning for å klargjøre batteriene. Etter oppstart skal man med jevne mellomrom utføre (minst hver 2. måned) en fullstendig syklus med utladning/oppladning for å evaluere effektiviteten til batteriene. Unngå å utsette batteriene for ufullstendige utladnings-/oppladningssykluser. Batteriene må byttes når apparatet ikke lenger oppnår oppgitt uavhengig drift, eller etter 500 utladnings-/oppladningssykluser, samt hvert 4. år fra merket dato – og da med batterier med tilsvarende egenskaper og prestasjoner. Koble batteriene til kortet ved hjelp av de angitte tilkoblingen, og lukk apparatet igjen.

SV Kontrollsignalering: Bevis på status för nätverksnärvaro och bra funktion laddningssystemet signaleras av att lysdioden tänds. Om lysdioden inte fungerar ska enheten inspekteras så snart som möjligt.

Akkumulatörer: Efter installation garanteras den självständiga funktionen efter en laddning på 15 timmar. Vi rekommenderar att ni utför en fullständig urladdningscykel genast efter för att konditionera akkumulatörerna. Utför därefter regelbundet (minst varannan månad) en fullständig urladdnings-/laddningscykel för att bedöma batteriets effektivitet. Undvik att utsätta akkumulatörerna för ofullständiga urladdnings-/laddningscykler. Akkumulatörerna ska bytas ut när enheten inte når den självständiga funktion som uppgetts eller efter 500 urladdnings-/laddningscykler och vart fjärde år från märkningsdatumet, med analoger med samma egenskaper och prestanda. Anslut akkumulatörerna till kortet via de medföljande kontakterna stäng enheten på nytt.

ET Juhtsignaal: LED-tuli näitab valgusti nõuetekohast tööd ja seda, et akukomplekt on laetud. Kui diod on välja lülitatud ja vooluvõrk on sisse lülitatud, kontrollige pärast vooluvõrgu väljalülitamist kohe valgustit.

Akukomplekt: Kui paigaldus on lõpule viidud, on akud pärast 15-tunnist töötamist täielikult laetud. Seejärel on soovitatav läbi viia üks täielik tühjendus- / laadimistsükkel, et saavutada optimaalne aku jõudlus ja pikem tööiga. Samuti on soovitatav perioodiliselt (iga 2 kuu tagant) läbi viia üks tühjendus- ja laadimistsükkel, et kontrollida akude töhusust ja korrektset toimimist. Ärge teostage osalist tühjendus- ja laadimistsüklit. Süsteemi töhususe tagamiseks vahetage akukomplekt pärast 500 tühjendus-/laadimistsüklit või iga nelja aasta tagant sama tüüpi ja sama funktsiooniga akude vastu. Ühendage patareid õigete pistikute abil vaheldiga ja sulgege valgusti.

LT Valdymo signalas: Įsijungusi LED lempūtė rodo, kad prisijungta prie tinklo ir įkrovimo sistema veikia tinkamai. Jei diodas neveikia, iš karto patikrinkite įrenginį.

Akkumuliatoriai: Baigus įdiegti, akumuliatoriai bus visiškai įkrauti po 15 valandų įkrovimo. Iš karto po patartina atlikti vieną pilną įkrovimo ciklą, kad akumuliatoriai veiktų optimaliai ir ilgiau tarnautų. Vėliau patartina periodiškai (bent kas 2 mėnesius) atlikti visišką įkrovimo ir įkrovimo ciklą, kad būtų patikrintas akumuliatorių efektyvumas. Neatlikite dalinio įkrovimo ir įkrovimo ciklą. Akumuliatoriai turėtų būti keičiami, kai nepasiekiami nurodyta prietaiso veikimo trukmė, arba po 500 įkrovimo / iškrovimo ciklų, ir kas 4 metus nuo nurodytos datos panašiais, tokiomis pačiomis sąlygomis ir veikimu pasižyminčiais akumuliatoriais. Prijunkite akumuliatorius prie keitiklio tinkamomis jungtimis ir uždarykite šviestuvą.

BE Контрольный сигнал: Горящий светодиод указывает на наличие сети и правильную работу зарядной системы. Если светодиод не работает, следует проверить прибор как можно скорее.

аккумуляторы: После монтажа заявленная автономия обеспечивается после подзарядки в течение суток. Рекомендуется выполнять ее сразу после цикла полной разрядки для приведения аккумуляторов в рабочее состояние. Затем периодически (по меньшей мере каждые 2 месяца) выполняйте один полный цикл разрядки/зарядки для повышения работоспособности батарей. Старайтесь не подвергать аккумуляторы неполным циклам зарядки/разрядки. Аккумуляторы подлежат замене, когда устройство не достигает заявленной автономии или после 500 циклов зарядки/разрядки и каждые 4 года аналогичными аккумуляторами с такими же характеристиками. Подключить аккумуляторы к инверторам с помощью специальных разъемов и закрыть светильник.

EL σήμα ελέγχου: Η ένδειξη ότι η συνδεση είναι και αδειασματος ελεγχεται απο το λαμπρακι LED. Αν το φωτακι δεν αναβει η συσκευη θα πρεπει να ελεγχθει για τυχον.

Συμσωρευτές: Όταν ολοκληρωθει η εγκατάσταση, οι μπαταρίες θα είναι πλήρως φορτισμένες μετά από 15ωρη λειτουργία. Συνιστάται να κάνετε έναν πλήρη κύκλο αποφόρτισης/φόρτισης για να αποκτήσετε τη βέλτιστη απόδοση της μπαταρίας και μεγαλύτερη διάρκεια ζωής. Συνιστάται επίσης να κάνετε περιοδικά (κάθε 2 μήνες) ένα κύκλο αποφόρτισης και φόρτισης έτσι ώστε να ελέγξετε την απόδοση των μπαταριών και τη σωστή λειτουργία. Μην κάνετε κύκλο μερικής αποφόρτισης και φόρτισης. Για να διασφαλίσετε την απόδοση του συστήματος αντικαταστήστε την μπαταρία ύστερα από 500 κύκλους αποφόρτισης και φόρτισης ή κάθε τέσσερα χρόνια με άλλη ίδιου τύπου και χαρακτηριστικών. Συνδέστε τις μπαταρίες στον ινβέρτερ μέσω των σωστών βυσμάτων. Τοποθετήστε τη λάμπα και κλείστε το φωτιστικό.

MT Sinjal ta kontrol: dawl LED jindika t-thaddim korrett tal-luminarju u li s-sett tal-batterija jkun iċċarġjat. Jekk id-diodu jintefa bil-mejn mixgħul, iċċekkjja l-luminarju immedjatament, wara li tkun tfejt il-mejn.

Sett tal-batterija: Meta l-installazzjoni titlestha, il-batteriji se jkunu ċċarġjati kompletament wara 15 siegħa ta' thaddim. Imbagħad huwa rakkomandat li jsir ciklu shiħ ta' skariku/carġjar biex tinkiseb l-aħjar rendiment tal-batterija u f'haġja itwal. Huwa rakkomandat ukoll li perjodikament (kull xahrejn) isir ciklu wieħed ta' skariku u ċċarġjar biex tiġi ċċekkjata l-effiċjenza tal-batteriji u t-thaddim korrett. Tagħmilx ciklu ta' skariku u ċċarġjar parzjali. Biex tassiġura li s-sistema tal-effiċjenza tissostitwixxi s-sett tal-batterija wara 500 ciklu ta' skariku/carġjar jew kull erba' snin b'ohrajn tal-istess tip u karatteristiki. Qabbad il-batteriji mal-inverter permezz tal-konnetturi xierqa u aghlaq il-luminarju.

AR إشارة التحكم: شير مصباح LED إلى تشغيل الإضاءة بالشكل الصحيح وإلى أن البطارية قيد الشحن. إذا تم إيقاف تشغيل الصمام الثنائي مع تشغيل مصدر التيار الرئيسي، فافحص الإضاءة على الفور بعد فصل مصدر التيار الكهربائي

البطاريات: عندما يكتمل التركيب، تكون البطاريات مشحونة بشكل كامل لكي توفر التشغيل لمدة 15 ساعة. وبالتالي، ينصح بعمل دورة تفريغ / شحن كاملة من أجل الحصول على أداء مثالي من البطارية بالإضافة إلى إطالة عمرها. كما أنه ينصح كذلك بتنفيذ دورة تفريغ وشحن كاملة (كل شهرين) من أجل فحص فعالية البطاريات وسلامة التشغيل. لا تقم بتنفيذ دورة تفريغ وشحن جزئية. لضمان فاعلية النظام، استبدل البطاريات بعد 500 دورة شحن وتفريغ أو كل 4 سنوات ببطاريات من نفس النوع ولها نفس السمات. قم بتوصيل البطاريات بالعكس باستخدام الموصلات المرفقة واطلق الجهاز مرة أخرى.

FI Ohjauksen merkinanto: Merkki latausjärjestelmän hyvästä toiminnasta ja verkon paikallaolosta annetaan LED-lampun syttymisellä palamaan. Mikäli valo ei toimi, tarkista laite mahdollisimman pian.

Akut: Asennuksen jälkeen vakuutettu varavirta-aika taataan 15 tunnin latauksen jälkeen. On suositeltavaa suorittaa välittömästi täydellinen purku-/latausjakso akkujen ihteellisen suorituskyvyn saamiseksi ja pitkän käyttöajan kannalta. On myös suositeltavaa suorittaa säännöllisesti vähintään 2 kuukauden välein täydellinen purku-/latausjakso akkujen tehokkuuden arvioimiseksi. Älä lataa/pura akkuja osittain. Akut on vaihdettava kun laite ei saavuta varavirta-aikaa tai 500 lataus-/purkujakson jälkeen ja 4 vuoden välein merkintäpäivämäärästä ominaisuuskiltaan ja suorituskäyttöään samanlaisilla akulla. Liitä akun korttiin asianmukaisilla liittimillä ja sulje laite uudelleen.

LV Vadības signāls: LED indikators norāda, ka gaismeklis darbojas pareizi un ka akumulatoru komplekts ir uzlādēts. Ja diode ir izslēgta ar ieslēgtu elektrotīklu, nekavējoties pārbaudiet gaismekli pēc tīkla izslēgšanas.

Akkumulatoru komplekts: Kad uzstādīšana ir pabeigta, akumulatori būs pilnībā uzlādēti pēc 15 stundu darbības. Pēc tam ir ieteicams veikt vienu pilnu izlādes/uzlādes ciklu, lai iegūtu optimālu akumulatora veikspēju un nodrošinātu ilgāku kalpošanas laiku. Īpat vēlams periodiski (ik pēc 2 mēnešiem) veikt vienu izlādes un uzlādes ciklu, lai pārbaudītu akumulatoru efektivitāti un pareizu darbību. Neizpildiet daļēju izlādes un uzlādes ciklu. Lai nodrošinātu sistēmas efektivitāti, nomainiet akumulatoru komplektu pēc 500 izlādes/uzlādes cikliem vai ik pēc četriem gadiem ar tādu pašu akumulatoru komplektu, kuram ir tādi paši raksturlielumi. Pievienojiet akumulatorus inverteram, izmantojot atbilstošus savienotājus, un aizveriet gaismekli.

RU Контрольный сигнал: Горящий светодиод указывает на наличие сети и правильную работу зарядной системы. Если светодиод не работает, следует проверить прибор как можно скорее.

аккумуляторы: После монтажа заявленная автономия обеспечивается после подзарядки в течение суток. Рекомендуется выполнять ее сразу после цикла полной разрядки для приведения аккумуляторов в рабочее состояние. Затем периодически (по меньшей мере каждые 2 месяца) выполняйте один полный цикл разрядки/зарядки для повышения работоспособности батарей. Старайтесь не подвергать аккумуляторы неполным циклам зарядки/разрядки. Аккумуляторы подлежат замене, когда устройство не достигает заявленной автономии или после 500 циклов зарядки/разрядки и каждые 4 года аналогичными аккумуляторами с такими же характеристиками. Подключить аккумуляторы к инверторам с помощью специальных разъемов и закрыть светильник.

KK Baýlaý signaly: Жанып тұрған жарық диоды желінің бар екенін және зарядтау жүйесінің дұрыс жұмыс істейтінін көрсетеді. Егер жарық диоды жұмыс істемесе, аспапты мүмкіндігінше тезірек тексеру керек.

Акумуляторлық батареялар: Орнатқаннан кейін мәлімделген дербес жұмыс жасау қабілеті бір тәулік ішінде қайта зарядталғаннан кейін қамтамасыз етіледі. Батареяларды жұмыс күйіне келтіру үшін толық зарядсыздану циклінен кейін бірден орындау ұсынылады. Содан кейін батареялардың жұмысын жақсарту үшін мезгіл-мезгіл (кем дегенде 2 ай сайын) бір толық заряд/зарядтау циклін орындаңыз. Батареяларды толық емес зарядтау/разрядтау циклдарына ұшыратпауға тырысыңыз. Батареялар құрылғы автономияға жетпеген кезде немесе 500 зарядтау/разрядтау циклінен кейін және әр 4 жыл сайын бірдей сипаттамалары бар ұқсас батареялармен ауыстырылады. Батареяларды инверторларға арнайы қосқыштармен жалғап, шамды жабыңыз.

TR Kontrol sinyali: bir LED ışığı armatürün düğün çalıştığını ve batarya setinin şarj altında olduğunu gösterir. Şebeke açıkken diyot kapatılırsa, şebekeyi kapattıktan sonra armatürü hemen kontrol edin.

Akü seti: Kurulum tamamlandığında, aküler 15 saat çalıştıktan sonra tam şarj olacaktır. Daha sonra optimum akü performansı ve daha uzun ömür elde etmek için bir tam deşarj/şarj döngüsü gerçekleştirilmesi tavsiye edilir. Ayrıca akülerin verimliliğini ve doğru çalışıp çalışmadığını kontrol etmek için periyodik olarak (2 ayda bir) bir deşarj ve şarj döngüsü gerçekleştirilmesi tavsiye edilir. Kısmi deşarj ve şarj döngüsünü etkilemeyin. Sistem verimliliğini sağlamak için akü setini 500 deşarj/şarj döngüsünden sonra veya her dört yılda bir aynı tip ve özelliklerde olanlarla değiştirin. Aküleri uygun konektörler vasıtasıyla invertere bağlayın ve armatürü kapatın.

ZH 控制信号: LED 二极管的开启表明泛光灯正常工作，电池组正在充电。如果在电源开启的情况下二极管不亮，请在关闭电源后立即检查设备。

电池组: 安装完成后，电池将在运行15小时后充满电。然后建议进行一次完整的放电/充电循环，以获得最佳电池性能和更长的使用寿命。还建议定期（每2个月）进行一次放电和充电循环，以检查电池效率和正确操作。不要进行部分放电和充电循环。为了确保系统效率，请在500次放电/充电循环后或每四年更换一次电池组，使用相同类型和功能的电池。通过适当的连接器将电池连接到逆变器，然后关闭设备。

HE אור בקרה: ורת לד זולקת מצביעה על נוכחות רשת ועל תפקודו התקין של גוף התאורה. אם נורת הלד נותרת כבויה, יש לבדוק את גוף התאורה בהקדם.

מצברים: בתום ההתקנה העצמאית המוצהרת מובטחת לאחר טעינה של 15 שעות. מומלץ לבצע מיד לאחר מכן מחזור הרקה מלא כדי לקבל ביצועים אופטימליים של המצבר ולהאריך את חייו. לאחר מכן יש לבצע מעט לעת (לפחות פעם בחודשיים) מחזור מלא של הרקה/טעינה לקבלת ביצועים אופטימליים. יש להימנע מביצוע הרקה/טעינה חלקיים. יש להחליף את המצברים כאשר הגוף לא מגיע לעצמות המוצהרת או לאחר 500 מחזורי הטעינה/הרקה ומדי 4 שנים מתאריך הסימון. במצברים בעלי מאפיינים וביצועים זהים, יש לחבר את המצברים לכרטיס הממיר באמצעות המחברים המיועדים לכך ולסגור שוב את גוף התאורה.

IT Caratteristiche tecniche	
Alimentazione	220-240 VAC 50/60 Hz
Autonomia (ore)	1
Accumulatori	Ni-Cd C 4A 1x4 1,6Ah
Temperatura ambiente (Ta)	+ 25 °C
Potenza lampada in emergenza	4 W
Tempo di ricarica (ore)	24

EN Technical features	
Voltage	220-240 VAC 50/60 Hz
Duration (hour)	1
Battery	Ni-Cd C 4A 1x4 1,6Ah
Temperature ambient (Ta)	+ 25 °C
Emergency lamp power	4 W
Recharge time (hours)	24

DE Technische Merkmale	
Netzteil	220-240 VAC 50/60 Hz
Autonomie (Stunden)	1
Akkus	Ni-Cd C 4A 1x4 1,6Ah
Umgebungstemperatur (Ta)	+ 25 °C
Energieleistung Notleuchte	4 W
Aufladezeit (Stunden)	24

FR Caractéristiques techniques.	
Voltage	220-240 VAC 50/60 Hz
Autonomie (heures)	1
Accumulateurs	Ni-Cd C 4A 1x4 1,6Ah
Température de l'environnement (Ta)	+ 25 °C
Puissance de la lumière de secours	4 W
Durée de la recharge (heures)	24

ES Características técnicas	
Alimentación	220-240 VAC 50/60 Hz
Autonomía (horas)	1
Acumuladores	Ni-Cd C 4A 1x4 1,6Ah
Temperatura ambiente (Ta)	+ 25 °C
Potencia lámpara en emergencia	4 W
Tempo de recarga (horas)	24

NL Technische eigenschappen	
Spanning	220-240 VAC 50/60 Hz
Looptijd (uur)	1
Batterij	Ni-Cd C 4A 1x4 1,6Ah
Omgevingstemperatuur (Ta)	+ 25 °C
Noodlampvermogen	4 W
Oplaadtijd (uur)	24

PT Características técnica	
Alimentação	220-240 VAC 50/60 Hz
Autonomia (horas)	1
Acumuladores	Ni-Cd C 4A 1x4 1,6Ah
Temperatura do quarto (Ta)	+ 25 °C
Potência lâmpada em emergência	4 W
Tempo de recarga (horas)	24

SL Tehnične značilnosti	
Napajanje	220-240 VAC 50/60 Hz
Trajanje (ure)	1
Baterije	Ni-Cd C 4A 1x4 1,6Ah
Sobna temperatura (Ta)	+ 25 °C
Moč svetila v sili	4 W
Čas polnjenja (ure)	24

HR Tehničke karakteristike	
Napajanje	220-240 VAC 50/60 Hz
Autonomija (sati)	1
Baterije	Ni-Cd C 4A 1x4 1,6Ah
Temperatura ambijenta (Ta)	+ 25 °C
Snaga lampe za hitne slučajeve	4 W
Vrijeme punjenja (sati)	24

CS Technické parametry	
Napájení	220-240 VAC 50/60 Hz
Autonomie (hod.)	1
Akumulátory	Ni-Cd C 4A 1x4 1,6Ah
Teplota prostředí (Ta)	+ 25 °C
Výkon svítidla v nouzovém	4 W
Čas dobítí (hod.)	24

SK Technické parametre	
Napájenie	220-240 VAC 50/60 Hz
Autonómia (hod.)	1
Akumulátory	Ni-Cd C 4A 1x4 1,6Ah
Teplota prostredí (Ta)	+ 25 °C
Výkon svietidla v núdzovom	4 W
Čas dobitia (hod.)	24

PL Charakterystyka techniczna	
Zasilanie	220-240 VAC 50/60 Hz
Autonomia (godziny)	1
Akumulatory	Ni-Cd C 4A 1x4 1,6Ah
Temperatura otoczenia (Ta)	+ 25 °C
Moc lampy w trybie awaryjnym	4 W
Czas ładowania (godziny)	24

HU Műszaki jellemzők	
Tápellátás	220-240 VAC 50/60 Hz
Autonómia (óra)	1
Akkumulátorok	Ni-Cd C 4A 1x4 1,6Ah
Környezeti hőm. (Ta)	+ 25 °C
Vészhelyzeti lámpa teljesítménye	4 W
Feltöltési idő (óra)	24

RO Caracteristici tehnice	
Alimentare	220-240 VAC 50/60 Hz
Autonomie (ore)	1
Accumulatori	Ni-Cd C 4A 1x4 1,6Ah
Temperatură ambientală (Ta)	+ 25 °C
Puterea lămpii în regim de urgență	4 W
Timp de încărcare (ore)	24

BG Технически характеристики	
Захранване	220-240 VAC 50/60 Hz
Автономия (часове)	1
Акумулатори	Ni-Cd C 4A 1x4 1,6Ah
Температура на средата (Ta)	+ 25 °C
Мощност на аварийна лампа	4 W
Време на зареждане (часове)	24

GA Gnéithe teicniúla	
Voltas	220-240 VAC 50/60 Hz
Fad (uair)	1
Ceallraí	Ni-Cd C 4A 1x4 1,6Ah
Teocht comhthimpeallach (Ta)	+ 25 °C
Cumhacht lampa éigeandála	4 W
Am athluchtaithe (uaireanta)	24

DA Tekniske specifikationer	
Forsyning	220-240 VAC 50/60 Hz
Autonomi (timer)	1
Batterisæt	Ni-Cd C 4A 1x4 1,6Ah
Omgivende temperatur (Ta)	+ 25 °C
Lampens effekt i nødtilstand	4 W
Genopladningstid (timer)	24

NO Tekniske egenskaper	
Strømforsyning	220-240 VAC 50/60 Hz
Autonomi (timer)	1
Batterier	Ni-Cd C 4A 1x4 1,6Ah
Romtemperatur (Ta)	+ 25 °C
Kraft nødlampe	4 W
Oppladningstid (timer)	24

SV Tekniska specifikationer	
Strömförsörjning	220-240 VAC 50/60 Hz
Självständig funktion (timmar)	1
Akumulatorer	Ni-Cd C 4A 1x4 1,6Ah
Omgivningstemperatur (Ta)	+ 25 °C
Effekt för lampa i nödläge	4 W
Laddningstid (timmar)	24

FI Tekniset tiedot	
Virransyöttö	220-240 VAC 50/60 Hz
Varavirta-aika (tunnit)	1
Akut	Ni-Cd C 4A 1x4 1,6Ah
Ympäristön lämpötila (Ta)	+ 25 °C
Teho lampun hätätilassa	4 W
Latausaika (tunnit)	24

ET Tehnilised andmed	
Pinge	220-240 VAC 50/60 Hz
Kestus (tundides)	1
Aku	Ni-Cd C 4A 1x4 1,6Ah
Ümbritseva keskkonna temperatuur (Ta)	+ 25 °C
Avariilambi toide	4 W
Laadimisaeg (tundides)	24

LV Tehniskie raksturlielumi	
Spriegums	220-240 VAC 50/60 Hz
Ilgums (stundas)	1
Akumulators	Ni-Cd C 4A 1x4 1,6Ah
Apkārtejas vides temperatūra (Ta)	+ 25 °C
Lampu avārijas barošana	4 W
Atkārtotas uzlādes laiks (stundas)	24

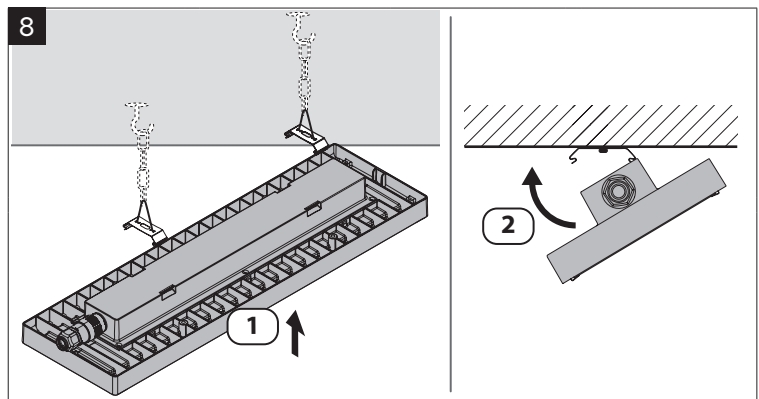
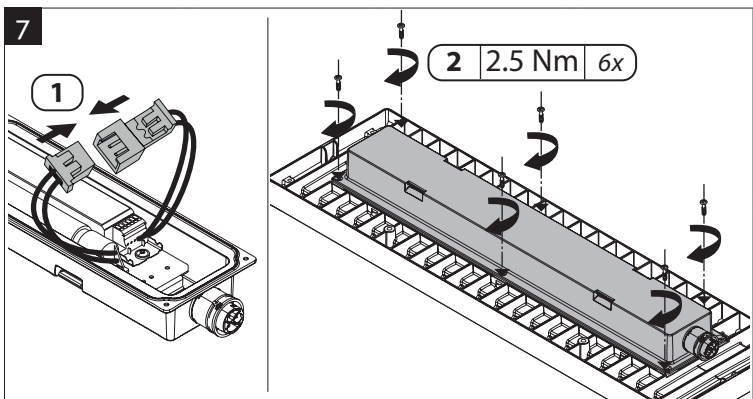
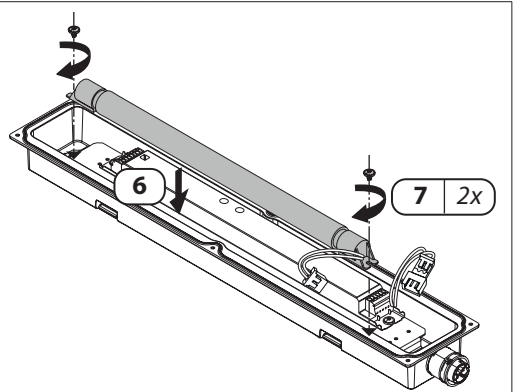
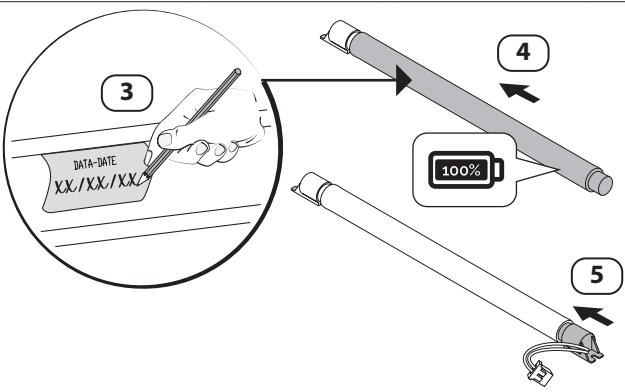
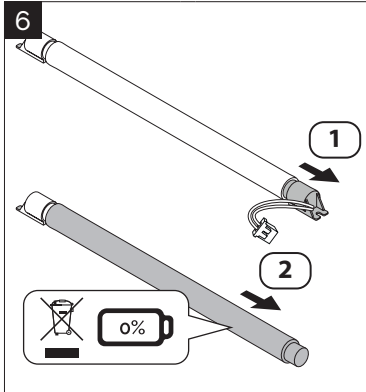
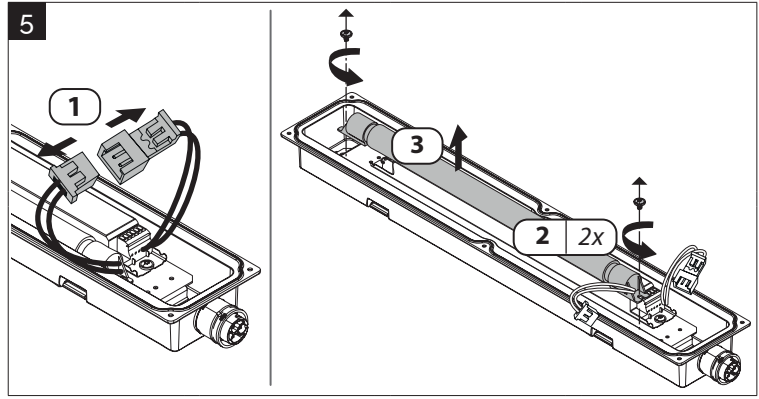
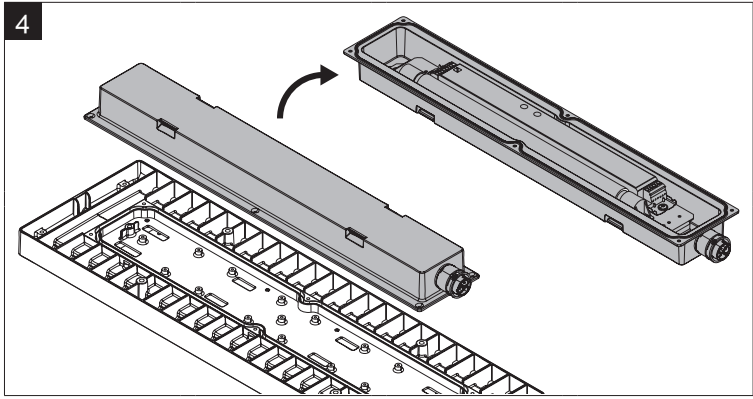
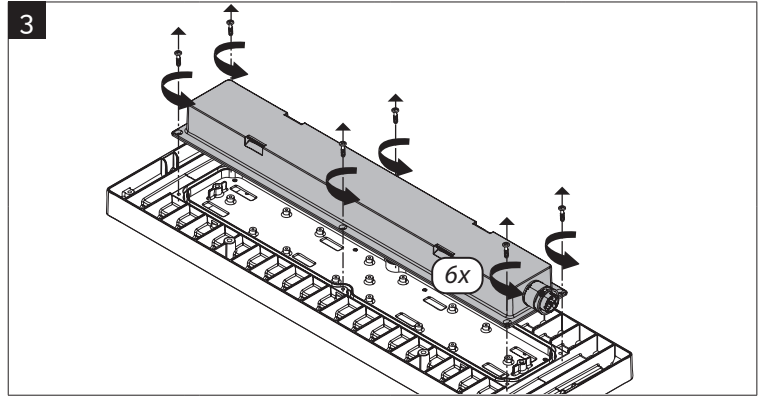
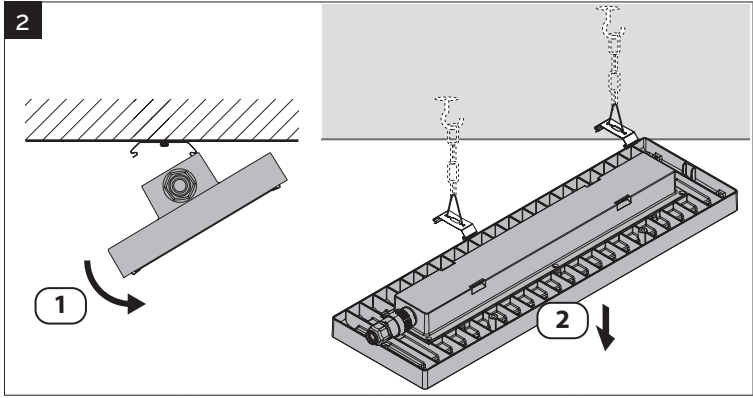
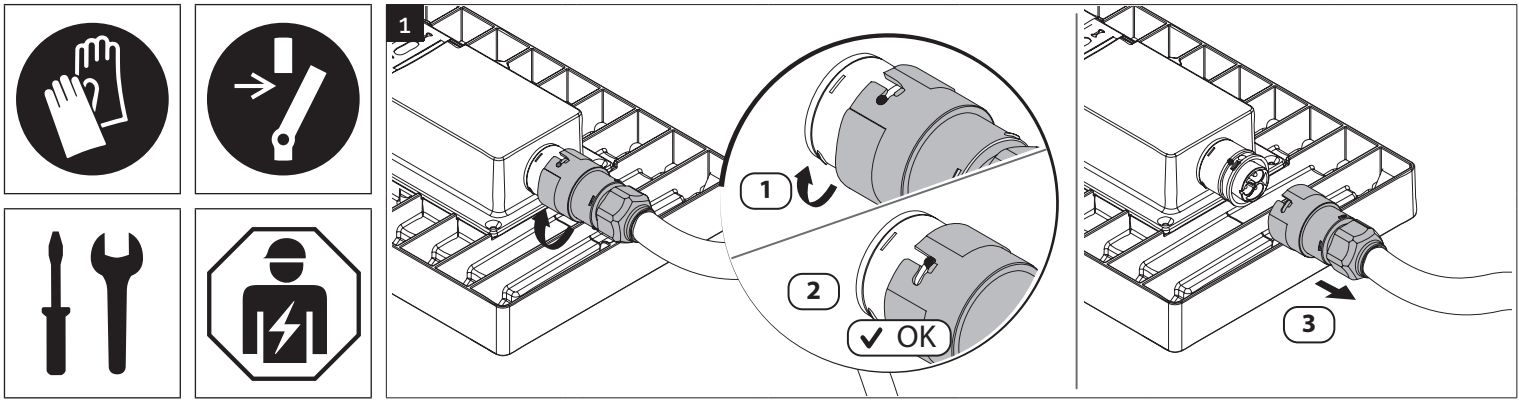
LT Techninės savybės	
Maitinimo šaltinis	220-240 VAC 50/60 Hz
Veikimo trukmė (valandomis)	1
Akumulatoriai	Ni-Cd C 4A 1x4 1,6Ah
Aplinkos temperatūra (Ta)	+ 25 °C
Avarinės lemos galia	4 W
Įkrovimo laikas (valandomis)	24

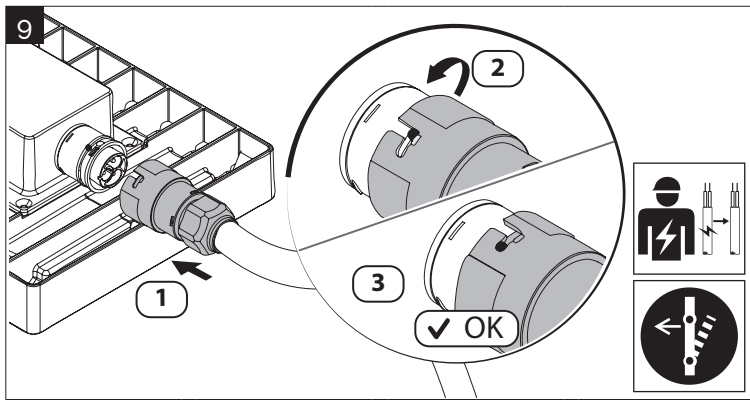
RU Технические характеристики	
Напряжение тока	220-240 VAC 50/60 Hz
Продолжительность автономной работы (ч)	1
Аккумуляторы	Ni-Cd C 4A 1x4 1,6Ah
Температура окружающей среды (Ta)	+ 25 °C
Максимальная мощность лампы	4 W
Время перезарядки (ч)	24

BE Технические характеристики	KK Техникалық сипаттамалары	EL Τεχνικά χαρακτηριστικά	TR Teknik Özellikler
Напряжение тока 220-240 VAC 50/60 Hz	Тоқтың кернеуі 220-240 VAC 50/60 Hz	Τροφοδοσία 220-240 VAC 50/60 Hz	Voltaj 220-240 VAC 50/60 Hz
Продолжительность автономной работы (ч) 1	Дербес жұмыс ұзақтығы (car) 1	Αυτονομία (ώρες) 1	Süre (saat) 1
Аккумуляторы Ni-Cd C 4A 1x4 1,6Ah	Акумуляторлық батареялар Ni-Cd C 4A 1x4 1,6Ah	Μπαταρίες Ni-Cd C 4A 1x4 1,6Ah	Pil Ni-Cd C 4A 1x4 1,6Ah
Температура окружающей среды (Ta) + 25 °C	Қоршаған ортаның температурасы (Ta) + 25 °C	Θερμοκρασία περιβάλλοντος (Ta) + 25 °C	Ortam sıcaklığı (Ta) + 25 °C
Максимальная мощность лампочки 4 W	Шамның ең үлкен қуаты 4 W	Ισχύς λαμπτήρα σε περίπτωση έκτακτης ανάγκης 4 W	Acil durum lambasının gücü 4 W
Время перезаряда (ч) 24	Қайта зарядтау уақыты (car) 24	Χρόνος φόρτισης (ώρες) 24	Şarj süresi 24
MT Karatteristici teknici	ZH 技术特性	AR المواصفات الفنية	HE מאפיינים טכניים
Vultağg 220-240 VAC 50/60 Hz	电压 220-240 VAC 50/60 Hz	الإمداد بالطاقة 220-240 VAC 50/60 Hz	הזנה 220-240 VAC 50/60 Hz
Tul ta' zmiġ (siegħa) 1	续电时间 (小时) 1	الدوام (ساعات) 1	משך פעולה (שעות) 1
Batterija Ni-Cd C 4A 1x4 1,6Ah	电池 Ni-Cd C 4A 1x4 1,6Ah	البطاريات Ni-Cd C 4A 1x4 1,6Ah	מצברים Ni-Cd C 4A 1x4 1,6Ah
Temperatura ambjentali (Ta) + 25 °C	环境温度 (Ta) + 25 °C	درجة حرارة الغرفة (Ta) + 25 °C	טמפרטורת סביבה (TA) + 25 °C
Qawwa tal-lampa tal-emergenza 4 W	应急灯电源 4 W	قدرة مصباح الطوارئ 4 W	הספק המנורה בחירום 4 W
Hiin tal-iċċarġjar mill-ġdid (sigħat) 24	充电时间 (小时) 24	وقت الشحن (بالساعات) 24	זמן טעינה (שעות) 24

	GREEN	-	GREEN	RED	RED	RED	RED/GREEN
			FUNCTION TEST				DALI ADDRESS

GREEN	IT Verde	DE Grün	FR Vert	ES Verde	NL Groen	PT Verde	SL Zelen
HR Zeleni	CS Zelený	SK Zelený	PL Zielony	HU Zöld	RO Verde	BG Зелен	GA Glas
DA Grøn	NO Grønn	SV Grön	FI Vihreä	ET Roheline	LV Zaļais	LT Žalias	RU Зелёный
BE Зелёный	KK Жасыл	EL Πράσινο	TR Yeşil	MT Aħdar	ZH 绿色	AR أخضر	HE ירוק
RED	IT Rosso	DE Rot	FR Rouge	ES Rojo	NL Rood	PT Vermelho	SL Rdeč
HR Crveni	CS Červený	SK Červený	PL Czerwony	HU Piros	RO Roşu	BG Червен	GA Dearg
DA Rød	NO Rød	SV Röd	FI Punainen	ET Punane	LV Sarkanis	LT Raudona	RU Красный
BE Красный	KK Қызыл	EL Κόκκινο	TR Kırmızı	MT Aħmar	ZH 红色	AR أحمر	HE אדום
FUNCTION TEST	IT Test funzionale	DE Funktionstest	FR Test fonctionnel	ES Prueba funcional	NL Functietest	PT Teste de função	SL Test delovanja
HR Funkcionalno ispitivanje	CS Zkouška funkčnosti	SK Skúška funkčnosti	PL Test działania	HU Funkcionális teszt	RO Test de funcționare	BG Функционален тест	GA Tástáil feidhm
DA Funktionstest	NO Funksjonstest	SV Funktionstest	FI Toimintatesti	ET Funktsiooni test	LV Darbības pārbaude	LT Funkcijos testas	RU Функциональный тест
BE Функциональный тест	KK Функционалдық тест	EL Δοκιμή λειτουργίας	TR Fonksiyon testi	MT Test tal-funzjoni	ZH 功能测试	AR اختبار تشغيل	HE בדיקה תפקודית
DALI ADDRESS	IT Indirizzo DALI	DE DALI-Adresse	FR Adresse DALI	ES Dirección DALI	NL DALI-adres	PT Endereço DALI	SL DALI naslov
HR DALI adresa	CS Adresa DALI	SK Adresa DALI	PL Adres DALI	HU DALI cím	RO Adresă DALI	BG Адрес DALI	GA Seoladh DALI
DA DALI-adresse	NO DALI-adresse	SV DALI-adress	FI DALI-osoite	ET DALI aadress	LV DALI adrese	LT DALI adresas	RU Адрес DALI
BE Адрес DALI	KK DALI мекенжайы	EL διεύθυνση DALI	TR Engelleme modu	MT Indirizz DALI	ZH DALI地址	AR عنوان دالي DALI	HE כתובת DALI





IT Si specifica che ai fini della protezione degli apparecchi di illuminazione nei confronti delle sovratensioni potrebbe essere necessario installare dei dispositivi di protezione esterni (es. SPD, scaricatori di sovratensione) le cui caratteristiche devono essere coordinate con i valori di tenuta ai surge degli apparecchi di illuminazione stessa. Per la valutazione dei rischi di sovratensione e per la scelta dei relativi dispositivi di protezione esterni fare riferimento alle norme in vigore nel Paese di installazione.

DE Es ist zu beachten, dass zum Schutz der Beleuchtungsgeräte vor Überspannung ggf. externe Schutzvorrichtungen (wie etwa ÜSA, Überspannungsableiter) installiert werden müssen, deren Eigenschaften den Überspannungsfestigkeitswerten der Beleuchtungsgeräte selbst entsprechen müssen. Zur Beurteilung der Überspannungsrisiken und zur Auswahl der entsprechenden externen Schutzgeräten sind die im Installationsland geltenden Normen heranzuziehen.

ES Se especifica que, para proteger los aparatos de iluminación de la sobretensión, puede ser necesario instalar aparatos de protección externos (por ejemplo, SPD, aparatos de protección contra sobretensiones), cuyas características deben cumplir los valores de resistencia a las sobretensiones de los propios aparatos de iluminación. Para evaluar los riesgos de sobretensión y seleccionar los aparatos de protección externos correspondientes, refiérase a las normas vigentes en el país de instalación.

PT Especifica-se que, para proteger os aparelhos de iluminação contra sobretensões, pode ser necessária a instalação de dispositivos de proteção externa (por exemplo, SPD, dispositivos de proteção contra surtos), cujas características devem estar em conformidade com os valores de resistência a surtos dos próprios aparelhos de iluminação. Para avaliar os riscos de sobretensão e selecionar os dispositivos de proteção externa relacionados, consulte as normas em vigor no país de instalação.

HR Naznačeno je da radi zaštite uređaja za osvjetljenje od prenapona može biti potrebno ugraditi vanjske zaštitne uređaje (npr. SPD, ograničivače prenapona), čije značajke moraju odgovarati vrijednostima otpornosti samih uređaja za osvjetljenje na prenapon. Kako biste procijenili rizik od prenapona i odabrali odgovarajući vanjske zaštitne uređaje, proučite norme koje su na snazi u zemlji ugradnje.

SK Špecifikujeme, že na účely ochrany osvetľovacích zariadení pred prepätím môže byť potrebné nainštalovať externé ochranné zariadenia (napr. SPD, prepäťové ochranné zariadenia), ktorých vlastnosti musia zodpovedať hodnotám odolnosti samotných osvetľovacích zariadení pred prepätím. Pri posudzovaní rizík prepätia a výbere príslušného externého ochranného zariadenia si pozrite normy platné v krajine inštalácie.

HU Az előírás szerint a világítóberendezések túlfeszültség elleni védelme érdekében szükséges lehet külső védőberendezések (pl. SPD, túlfeszültség-védő eszközök) beszerelése, amelyek jellemzőinek meg kell felelniük a világítóberendezések túlfeszültség-ellenállási értékeinek. A túlfeszültség kockázatainak kiértékeléséhez és a kapcsolódó külső védőeszközök kiválasztásához vegye figyelembe a telepítés országában érvényben lévő szabványokat.

BG Уточнява се, че за целите на защитата на устройствата за осветление от свръхнапрежение може да е необходимо да се инсталират външни защитни устройства (напр. SPD, устройства за защита от свръхнапрежение), чиито характеристики трябва да съответстват на стойностите на устойчивост на свръхнапрежение на самите. За да се оценят рисковете от свръхнапрежение и да се изберат съответните външни предпазни устройства, се препраща към стандартите, действащи в страната на инсталиране.

DA Det specificeres, at det for at beskytte belysningsanordningerne mod overspænding kan være nødvendigt at installere eksterne beskyttelsesanordninger (f.eks. SPD, overspændingsbeskyttelse), hvis egenskaber skal være i overensstemmelse med selve belysningsanordningernes værdier for overspændingsmodstand. For at vurdere risikoen for overspænding og vælge de tilhørende eksterne beskyttelsesanordninger henvises til de gældende standarder i installationslandet.

SV För att skydda belysningsanordningarna från överspänning kan det vara nödvändigt att installera externa skyddsanordningar (t.ex. SPD, överspänningskydd), vars egenskaper måste överensstämma med belysningsanordningarnas värden avseende överspänningstålighet. För att bedöma riskerna med överspänning och välja lämpliga externa skyddsanordningar, se gällande standarder i installationslandet.

EN It is specified that for the purpose of protecting the lighting devices from over-voltage, it may be necessary to install external protection devices (e.g. SPD, surge protective devices), the features of which must comply with the surge resistance values of the lighting devices themselves. To assess the risks of over-voltage and select the related external protection devices, refer to the standards in force in the country of installation.

FR Dans le but de protéger les appareils d'éclairage contre une surtension, il est précisé que l'installation d'appareils de protection extérieurs (par ex. des SPD, dispositifs de protection contre les surtensions), dont les caractéristiques sont conformes aux valeurs de résistance aux surtensions des appareils d'éclairage, peut s'avérer nécessaire. Pour évaluer les risques de surtension et sélectionner les appareils de protection extérieurs correspondants, consulter les normes en vigueur dans le pays d'installation.

NL Hierbij wordt gespecificeerd dat het voor het beschermen van de verlichtingsapparaten tegen overspanning nodig kan zijn om externe beveiligingen te installeren (bijv. SPD, overspanningsbeveiligingsapparaten), waarvan de eigenschappen moeten voldoen aan de overspanningsweerstandswaarden van de verlichtingsapparaten zelf. Raadpleeg de normen die gelden in het land van installatie om de risico's van overspanning te beoordelen en de bijbehorende externe beveiligingen te selecteren.

SL Določeno je, da je za zaščito svetlobnih naprav pred prenapetostjo morda treba namestiti zunanje zaščitne naprave (npr. prenapetostne zaščitne naprave), katerih lastnosti morajo biti skladne z vrednostmi prenapetostne odpornosti samih svetlobnih naprav. Za oceno tveganja prenapetosti in izbiro ustreznih zunanjih zaščitnih naprav upoštevajte standarde, ki veljajo v državi namestitve.

CS Je stanoveno, že pro účely ochrany osvětlovacích zařízení před přepětím může být nutné instalovat externí ochranná zařízení (např. SPD, přepětová ochranná zařízení), jejichž vlastnosti musí odpovídat hodnotám odolnosti samotných osvětlovacích zařízení. Pro posouzení rizik přepětí a výběr příslušných vnějších ochranných zařízení se řiďte normami platnými v zemi instalace.

PL Wskazuje się, że w celu ochrony urządzeń oświetleniowych przed przepięciami może być konieczne zainstalowanie zewnętrznych urządzeń zabezpieczających (np. SPD, ograniczników przepięć), których parametry odpowiadają wartościom odporności na przepięcia określonym dla urządzeń oświetleniowych. Aby ocenić ryzyko związane z przepięciami i dobrać odpowiednio zewnętrzne urządzenia zabezpieczające, należy zapoznać się z normami obowiązującymi w kraju instalacji.

RO Este specificat că în scopul protejării dispozitivelor de iluminat de supratensiuni, poate fi necesară instalarea dispozitivelor de protecție externe (ex. SPD, descărcătoare de supratensiune), ale căror caracteristici trebuie să se conformeze valorilor de rezistență la supratensiune ale dispozitivelor de iluminat. Pentru a evalua riscurile de supratensiune și a selecta dispozitivele de protecție externe asociate, consultați standardele în vigoare în țara în care urmează să se instaleze.

GA D'fhonn na gairis soilsithe a chosaint ar róvoltas, sonraítear go bhféadfadh gá a bheith le feistí cosanta seachtracha a shuiteáil (e.g. FCBanna, feistí cosanta ar bhorradh), ag a bhfuil gnéithe nach mór dóibh cloí leis na luachanna friotaochta bortha de na gairis soilsithe féin. Chun na rioscaí a bhaineann le róvoltas a mheasúin agus na feistí cosanta seachtracha gaolmhara a roghnú, féach ar na caighdeán atá i bhfeidhm sa tír inar suiteáladh iad.

NO Vi spesifiserer at for å beskytte belysningsproduktet mot overspenning vil det kunne være nødvendig å installere eksterne beskyttelsesinnretninger (f.eks. SPD, overspenningsvern), hvis egenskaper må være i samsvar med verdier e for svingningsmotstand for selve belysningsproduktet. For å vurdere faren for overspenning og velge de tilhørende eksterne beskyttelsesinnretningene henviser vi til de standardene som gjelder i installasjonslandet.

FI Ilmoitetaan, että valaistuslaitteiden suojaamiseksi ylijännitteeltä voi olla tarpeen asentaa ulkoisia suojalaitteita (esim. SPD, ylijännitesuojalaitteet), joiden ominaisuuksien on vastattava itse valaistuslaitteiden ylijännitteen kestävyyttä koskevia arvoja. Ylijännitteen vaarojen arvioimista ja vastaavan ulkoisen suojalaitteen valitsemista varten, noudata asennusmaassa voimassa olevia standardeja.

ET On määratud, et valgustusseadmete ülepinge eest kaitsmise otstarbel võib olla tarvis paigaldada väliseid kaitseseadmeid (nt liigpingekaitseseadmed), mille omadused peavad vastama valgustusseadmete eneste liigpingekindluse väärtustele. Ülepinge ohtude hindamiseks ja nendega seotud väliste kaitseseadmete valimiseks vaadake paigaldusriigis kehtivaid standardeid.

LT Norint apšvietimo įrenginius apsaugoti nuo viršįtampių, svarbu naudoti papildomas apsaugos priemones, pavyzdžiui, apsaugos nuo viršįtampio įtaisus (pvz., apsaugos nuo įtampos šuolių įrenginiai). Šių įtaisų savybės turi atitikti pačių apšvietimo įrenginių atsparumo viršįtampiams vertes. Norint įvertinti viršįtampio rizikas ir pasirinkti susijusius išorinius apsaugos įrenginius, reikia vadovautis šalyje, kurioje bus montuojama įranga, galiojančiais standartais.

BE Удакладняецца, што для абароны асвятляльных прыбораў ад перанапругі можа запатрабавацца ўстаноўка знадворных ахоўных прыбораў (на прыклад, прыбораў абароны ад імпульсных перанапруг), характарыстыкі якіх павінны адпавядаць значэнням устойлівасці да імпульсных перанапруг саміх асвятляльных прыбораў. Каб ацаніць рызыку перанапругі і выбраць адпаведныя знадворныя прыборы абароны, зварніцеся да стандартаў, што дзейнічаюць у краіне ўсталёўкі.

EL Διευκρινίζεται ότι για την προστασία των συσκευών φωτισμού από την υπέρταση μπορεί να είναι απαραίτητη η εγκατάσταση εξωτερικών συσκευών προστασίας (π.χ. συσκευές προστασίας από υπερβολική τάση), τα χαρακτηριστικά των οποίων πρέπει να συμμορφώνονται με τις τιμές αντίστασης σε υπέρτασεις των ίδιων των συσκευών φωτισμού. Για να εκτιμήσετε τους κινδύνους υπέρτασης και να επιλέξετε τις σχετικές εξωτερικές συσκευές προστασίας, ανατρέξτε στα πρότυπα που ισχύουν στη χώρα εγκατάστασης.

MT Huwa speċifikat li għall-finijiet tal-protezzjoni tal-apparat tad-dawl minn vultaġġ żejjeđ, jista' jkun neċessarju li tinstalla apparati ta' protezzjoni esterna (eż. apparati li jipproteġu kontra tlugh f'daqqa tal-kurrent (SPD)), li l-karatteristiċi tagħhom iridu jikkonformaw mal-valuri tar-reżistenza ta-tlugh f'daqqa tal-apparati tad-dawl infushom. Sabieq tivvaluta r-riskji ta' vultaġġ żejjeđ u tagħżel l-apparati ta' protezzjoni esterna relatati, irreferi għall-istandards fis-seħh fil-pajjiż tal-installazzjoni.

AR يُشار إلى أنه من أجل حماية أجهزة الإضاءة من الجهد الكهربائي الزائد، قد يكون من الضروري تركيب أجهزة حماية خارجية (مثل أجهزة الحماية من الارتفاع المفاجئ في الجهد الكهربائي ويُشار إليها اختصارًا بـ SPD)، ويجب أن تتوافق خصائصها مع قيم مقاومة الارتفاع المفاجئ للجهد الكهربائي الخاصة بأجهزة الإضاءة نفسها لتقييم مخاطر الجهد الكهربائي الزائد واختيار أجهزة الحماية الخارجية المناسبة. راجع المعايير المعمول بها في البلد الذي يتم فيه التركيب.

LV Noteikts, ka apgaismes ierīču aizsardzībai no pārsprieguma var būt nepieciešams uzstādīt ārējās aizsargierīces (piemēram, SPD, pārsprieguma aizsargierīces), kuru īpašībām jāatbilst apgaismes ierīču pārsprieguma pretestības vērtībām. Lai novērtētu pārsprieguma risku un izvēlētos saistītās ārējās aizsardzības ierīces, skatiet uzstādīšanas valstī spēkā esošos standartus.

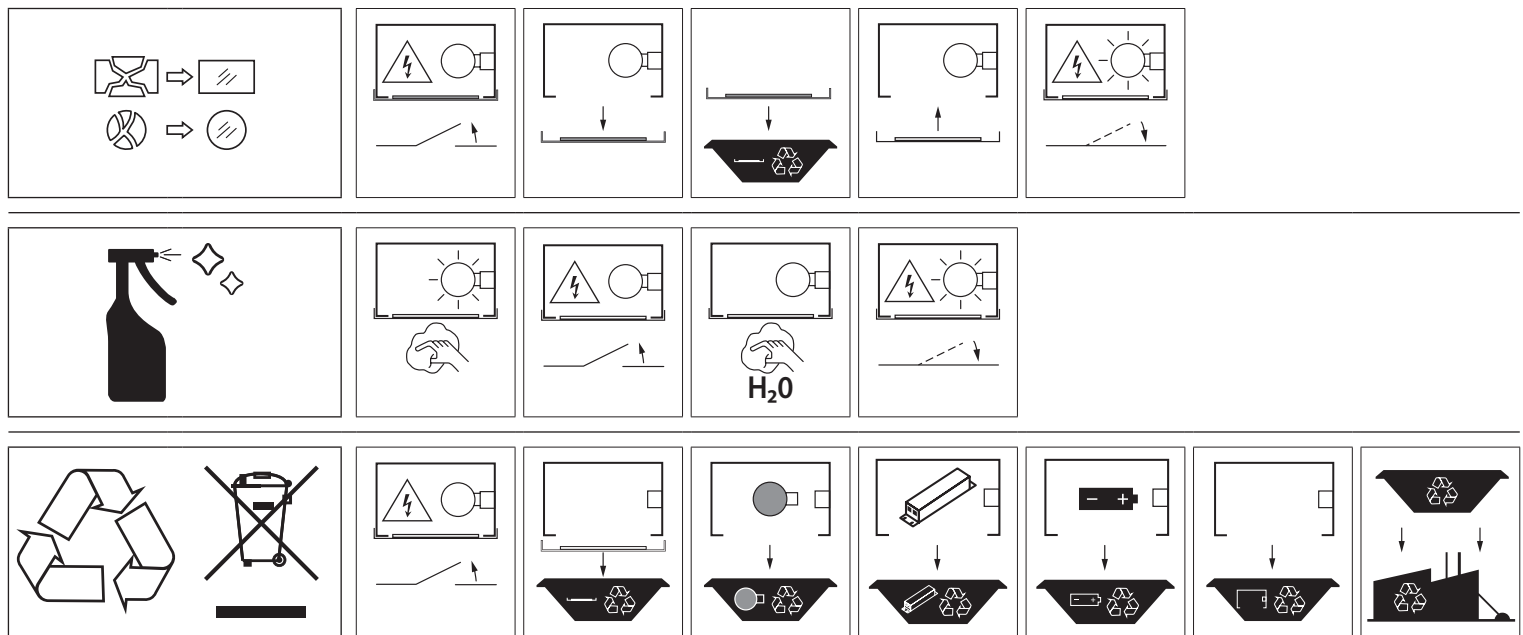
RU Уточняется, что для защиты осветительных приборов от перенапряжения может потребоваться установка внешних защитных устройств (например, УЗИП, устройство защиты от перенапряжения), характеристики которых должны соответствовать значениям устойчивости к перенапряжению самих осветительных приборов. Для оценки риска перенапряжения и выбора соответствующих внешних защитных устройств обратитесь к стандартам, действующим в стране установки.

KK Жарықтандыру құрылғыларын асқын кернеуден қорғау үшін сыртқы қорғаныс құрылғыларын (мысалы, SPD, асқын кернеуден қорғау құрылғылары) орнату қажет болуы мүмкін, олардың сипаттамалары жарықтандыру құрылғыларының асқын кернеуге төзімділік мәндеріне сәйкес келуі керек. Шамадан тыс жүктемеден төнетін қауіптерді бағалау және тиісті сыртқы қауіпсіздік құрылғыларын таңдау үшін орнатылатын елде қолданылатын стандарттарды қараңыз.

TR Aydınlatma aygıtlarını aşırı gerilime karşı korumak için, özellikleri aydınlatma aygıtlarının gerilim vuruşu direncine uygun olması gereken harici koruma cihazları (ör. alçak gerilim koruma şok cihazı) takmak gerekebilir. Gerilim yükselmesi risklerini değerlendirmek ve ilgili harici koruma cihazlarını seçmek için, kurulumun yapıldığı ülkede yürürlükte olan standartlara başvurun.

ZH 规定为保护灯光装置避免过电压，可能有必要安装外部保护装置（例如 SPD，即浪涌保护装置）。该保护装置参数必须与灯光装置自身的浪涌电阻数值相匹配。要评估过电压风险并选择相应的外部保护装置，请参阅所在国现行相关标准。

HE צוין כי לצורך הגנה על מכשירי התאורה מפני מתח יתר, ייתכן שהיה צורך להתקין מכשירי הגנה חיצוניים (כגון SPD, מכשירי הגנה מפני נחשולי מתח), שתכונותיהם חייבות לעמוד בערכי העמידות בפני נחשולי מתח של מכשירי התאורה עצמם. כדי להעריך את הסיכונים של מתח יתר ולבחור את התקני הגנה החיצוניים הקשורים, עיין בתקנים התקפים במדינת ההתקנה.



Contact point indicated for the purposes of fulfilling the applicable EU directives and regulations:

PERFORMANCE iN LIGHTING S.p.A.
Viale del Lavoro 9/11, 37030 Colognola ai Colli (VR) Italy
Tel. +39 045 61 59 211 E-mail: info.it@pil.lighting

According to the current regulations in the United Kingdom, the company responsible for placing the goods on the market in the United Kingdom is:

GEWISS UK LTD - Unity House,
Compass Point Business Park, 9 Stocks Bridge Way, ST IVES
Cambridgeshire, PE27 5JL, United Kingdom
Tel: +44 1954 712757 E-mail: gewiss-uk@gewiss.com